

Шаль «Осенний выходной»

Ольга Ростовская



Группа VK: https://vk.com/vyazanye_shali

Инстаграм: @hmroostovskaya

Материалы: Malabrigo mechita 380 м в 100 гр.

Спицы: №3,5

Плотность вязания: плотность будет зависеть от того, как вы вяжете.

Малабриго пряжа сильно тянется после стирки и может увеличить изделие в два раза, особенно это заметно на сильно ажурном рисунке.

Если вы возьмете другую пряжу, то учитывайте особенности той пряжи, из которой собрались вязать.

Размер изделия после блокировки: Размах крыльев 170 см. Высота по спине 105 см

Расход пряжи малабриго – 100 гр 1 пасма.

Для вязания этой шали можно взять пряжу с метражом от 350 до 600 м в 100 гр.

Можно брать и тоньше, но это будет сильно сетчатая тонкая шаль.

Пояснения:

1. в схеме даны только лицевые ряды, все петли в изнаночном ряду вяжутся по рисунку, кроме кромочных (они всегда лицевыми)
2. схема дана для правой и левой половинок начала шали, тело шали и конец вязать по описанию;
3. первые и последние три петли ряда, кромочные петли (**на схеме отмечено как «К»**), всегда вяжутся лицевыми петлями и формируют край (кромку) шали, первая петля не снимается, а тоже вяжется лицевой, последняя петля также вяжется лицевой, а не изнаночной как принято в обычном полотне.
4. центральная петля (**ЦП в инструкции/С на схеме**) вяжется лицевыми петлями на лицевой стороне, изнаночными петлями на изнаночной стороне;

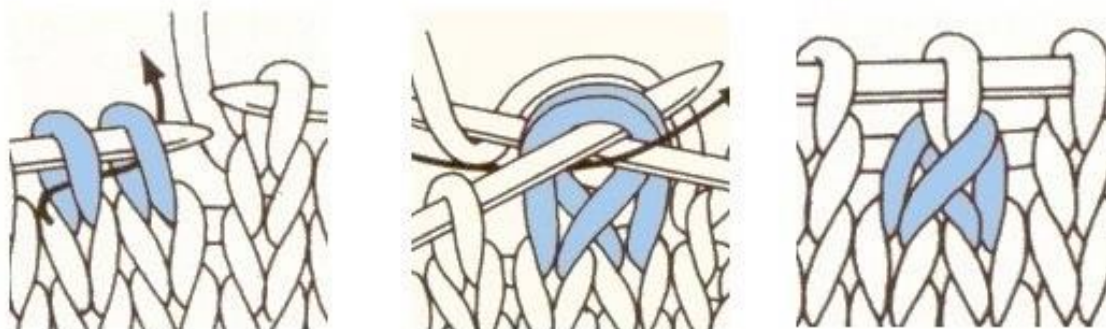
Внимание!

Все обозначения схемы даны и описаны для вязания классическими петлями, когда у вас лицевая вяжется за переднюю стенку (дольку).

Две вместе с наклоном влево: 1 петлю снять как лицевую, 1 лицевая, протянуть через снятую петлю;

Две вместе с наклоном вправо: вяжутся за переднюю стенку;

Две лицевые вместе с наклоном вправо



Правую спицу ввести слева направо в две петли, захватить рабочую нить сверху в направлении стрелки, вытянуть петлю на лицевую сторону работы через две петли.

Две лицевые вместе с наклоном влево



Первую петлю снять не провязывая как при лицевом вязании, нить пропустить за петлей. Вторую петлю провязать лицевой и протянуть через нее снятую петлю в направлении стрелки.

Если вы вяжете бабушкиными петлями, то провязывайте две вместе так, как вам удобно, соблюдая наклоны убавок.

Инструкция

Инструкция предназначена только для личного использования.

Материалы из файла нельзя распространять, копировать или передавать третьим лицам.

Начало работы:

Наберите 3 петли на бросовую нить, провяжите 6 рядов платочной вязкой, после этого поверните вязание на 90 градусов и по боковой стороне ленточки, опускаясь сверху вниз, наберите 1 накид, 1 лицевая, 1 накид, уберите бросовую нить и введите в работу 3 набранных петли начала ленточки. **Итого 9 петель.**

Перевернуть и провязать: кромочные (К), 3 изнаночные, К. = **9 петель**

1-й ряды: К, накид, 1 лиц., накид, ЦП, накид, 1 лиц., накид, К; =**13 петель**

Ряд 2 (изн) и все последующие изнаночные ряды: К, изнаночные петли до кромочных петель, К;

3-й ряд: К, накид, две вместе с наклоном вправо, накид, 1 лиц., накид, ЦП, накид, 1 лиц., накид, две вместе с наклоном влево, накид, К; =**17 петель**

5-25-й ряды: К, накид, (две вместе с наклоном вправо, накид) повторять до предпоследней петли перед ЦП, 1 лиц., накид, ЦП, накид, 1 лиц., (накид, две вместе с наклоном влево) повторять до последних 3-х петель, накид, К;

На спицах 61 петля.

Лицевая гладь

27-37 ряды: К, накид, лицевые петли до ЦП, накид, ЦП, накид, лицевые петли до последних трех петель, накид, К; =**85 петель**

Ажурный рисунок

39-51 ряды (ажурный рисунок): К, накид, (две вместе с наклоном вправо, накид) повторять до предпоследней петли перед ЦП, 1 лиц., накид, ЦП, накид, 1 лиц., (накид, две вместе с наклоном влево) повторять до последних 3-х петель, накид, К; = **109 петель**

53-64 ряды: повторять 27-37 =**137 петель;**

65-78 ряды: повторять 39-51 =**165 петель;**

79-90 ряды: повторять 27-37 =**189 петель;**

91-104 ряды: повторять 39-51 =**217 петель;**

105-116 ряды: повторять 27-37 =**241 петель;**

117-130 ряды: повторять 39-51 =**269 петель;**

Платочная вязка.

Вяжется в конце работы и завершает шаль.

Ряды (лицевые ряды) 131, 133, 135: К, накид, лицевые петли до ЦП, накид, ЦП, накид, лицевые петли до последних трех петель, накид, К;

Ряды 132, 134, 136 (изнаночная стороны): К, лицевые петли до последних трех петель, К.

На спицах 281 петля.

Выполнить закрытие петель спицами с пико: (на лицевой стороне)

Закреть 3 петли, на 4-ой вывязываем пико, закрыть три петли, на 4-ой пико и так до конца.

Если вы видите, что у вас пико в районе центральной петли расположено асимметрично, то измените количество закрытых петель между пико. Затем снова соблюдайте шаг между пико в 4 петли.

Пико выполняется следующим образом:

Введите рабочую спицу в петлю, провяжите лицевую петлю, но не сбрасывайте ее с нерабочей спицы.

Наденьте полученную петлю на нерабочую спицу, проденьте правую спицу между этими двумя петлями и вытяните новую петлю, снова наденьте на левую спицу, снова проденьте спицу между третьей и второй петлями, захватите нить и вытяните четвертую петлю, наденьте на нерабочую спицу.

Теперь необходимо закрыть полученные 4 петли. Первую петлю провязываем лицевой скидываем на рабочую спицу, снова лицевая, протягиваем через снятую, так выполняем закрытие всех 4 х петель (лицевая, протянули, лицевая, протянули) до получения пико.

Стирка и блокировка

После завершения вязания шаль необходимо постирать и заблокировать.

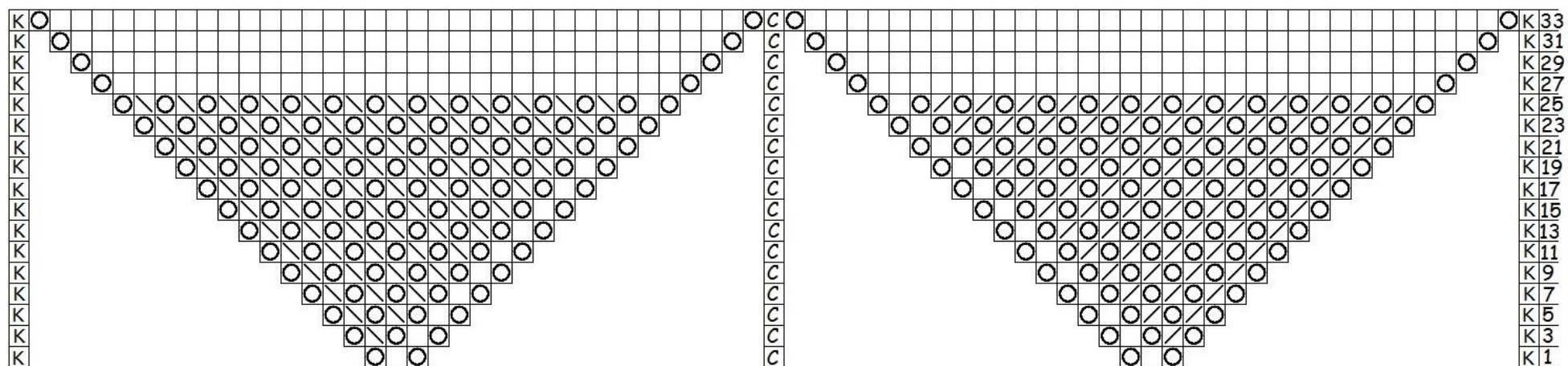
Для этого замочите шаль в теплой воде с мягким моющим средством на пол часа, после этого прополоскайте шаль, заверните в махровое полотенце для

того, чтобы убрать лишнюю воду. Разложите шаль на ровной поверхности, выровняйте сперва по кромке, потом аккуратно натягивая, заколите каждое пико булавками.

Сушить шаль стоит не менее 12 часов. Лучше всего это делать в ночь)



Схема начала шали



- | | | | |
|---|-----------------|---|------------------------------|
| К | Кромочные петли | ⧻ | Две вместе с наклоном вправо |
| ○ | накид | ⧻ | Две вместе с наклоном влево |
| □ | лицевая петля | С | центральная петля |