

# Meow Meow Cowl

*By Tanya Mulokas*



## Размеры:

- S (соответствует обхвату головы 46 см - 48 см);
- M (соответствует обхвату головы от 50 см до 54 см);
- L (соответствует обхвату головы от 56 см до 60 см).

## Материалы:

- круговые спицы US6 (4.0), US8 (5.0);
- маркеры петель;
- две обоюдоострые спицы размера US8 (5.0);
- игла для выполнения трикотажного шва.

## Пряжа:

1/2/2 мотка пряжи Drops Air , 50 g (1.8 oz)/150 m (164 yds), 70% Alpaca, 23% Polyamide, 7% Wool.  
*Если вы используете другую пряжу, выбирайте либо воздушные и рыхлые, либо упругие виды пряж. Жесткие пряжи для этого изделия не подходят.*

## Образец:

17 п. x 27 р. = 10 см x 10 см, спицами US8 (5.0) чулочной вязкой, после ВТО.

## Конструкция:

Изделие вяжется одной деталью, сначала поворотными рядами, затем по кругу, снизу вверх, без швов.

Перед началом работы **внимательно** прочтите всю инструкцию до конца.

## Узоры и пояснения к схеме:

**Резинка** - 1 изн. x 1 лиц.

**Двойная кромочная петля** – вяжется на двух петлях. **В начале лицевого ряда** – 1 п. снять как лицевую, нить за работой, 1 лиц.; **в конце лицевого ряда** – 1 п. снять как лицевую, нить за работой, 1 лиц. **В начале изнаночного ряда** – 1 п. снять как изнаночную, нить перед работой, 1 изн.; **в конце изнаночного ряда** – 1п. снять как изнаночную, нить перед работой, 1 изн. Провязывать кромочные с более слабым натяжением нежели основное полотно во избежание стягивания края.

**Прибавка петли из петли нижнего ряда** (на схеме М) – прибавка выполняется в начале каждого ряда. С лицевой стороны работы следующим образом: **в начале ряда после двойной кромочной** ввести правую спицу за правую дольку петли, находящейся под следующей петлей, и провязать из нее лицевую петлю, затем провязать лицевой следующую по очереди петлю рабочего ряда (рис. 1, 2). С изнаночной стороны работы **в начале ряда после двойной кромочной** ввести правую спицу за правую дольку петли, находящейся под следующей петлей, и вывязать из нее изнаночную петлю, затем провязать изнаночной следующую по очереди петлю рабочего ряда (рис. 3, 4).

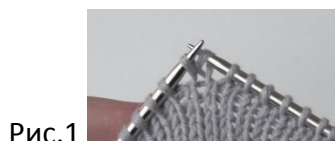


Рис.1



Рис.2



Рис.3

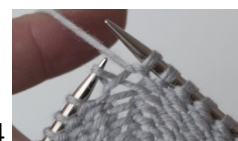


Рис.4

**Узор «Елочка» и прибавки клина** выполняются по схеме для соответствующих размеров. В схеме указаны все ряды (четные и нечетные). Для поворотных рядов все четные ряды схемы – изнаночные, вяжутся по рисунку. Сама схема выглядит так, как смотрится лицевая сторона полотна. Красным блоком выделен раппорт узора. **Внимание: кромочные петли в схеме не учтены!**

**Примечание:** если вы вяжете из другой пряжи, другим номером спиц – ориентируйтесь на габариты изделия, которые приведены на технических рисунках изделия в конце данного описания.

### Инструкция:

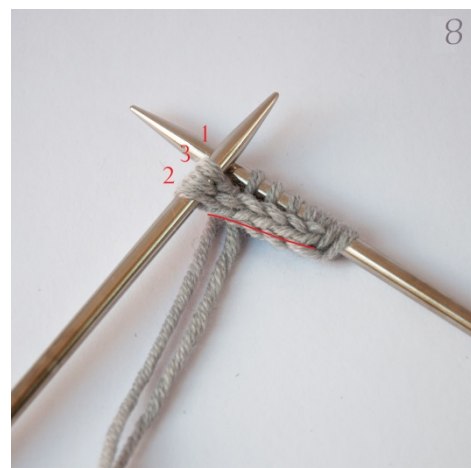
1. На обоюдоострые спицы US8 (5,0) набрать временным набором, используя дополнительную нить 3 петли (для набора используйте любой удобный для вас метод, если вы используете крючок (как на фото 1) – наберите 5 воздушных петель, поднимать петли основной нитью начинайте со второй дужки);
2. Присоединить основную нить и поднять 3 петли;
3. Не разворачивая вязание, сдвинуть петли к правому краю спицы, провязать 3 петли лицевыми;
4. Повторяйте действия, описанные в пункте 3 до тех пор, пока шнур i-cord не достигнет 6 рядов в высоту;



5. Сдвинуть вязание к левому краю спицы. Развернуть шнур стыком к себе;
6. Поднять рабочей нитью из петель стыка 4 петли (стык отмечен красной линией, вводить спицу под дужку отмеченную нижней звездочкой, выводить спицу под дужкой отмеченной верхней звездочкой, порядок действий указан на фото 6);
7. На фото 7 показан результат действий, описанных в предыдущем пункте;
8. Распустить временный набор и надеть 3 петли на вторую спицу. Для того чтобы косичка центральной петли шнура не прерывалась переставьте 3 последние петли так, чтобы петля



косички была центральной (на фото 8 - косичка отмечена красной линией, порядок перестановки петель на левой спице отмечен цифрами). **Если у вас петли расставлены по-другому – основной момент – увидеть косичку центральной петли шнура.**



Провязать 3 петли с левой спицы следующим образом: 1 лиц., 1 п. снять как лицевую, нить за работой, 1 лиц.

Получился непрерывный наборный край с двумя двойными кромочными по бокам и шестью лицевыми петлями по центру – всего 10 петель.

Продолжить вязание со второго ряда по схеме (для размеров S, M, L отдельная схема) следующим образом: 2 кромочные, петли схемы, 2 кромочные. Повторять раппорт в высоту нужное количество раз, раппорт выделен на схеме красным блоком.

Прибавлять петли по бокам до тех пор пока количество лицевых петель с каждой стороны узора не достигнет **30 (32, 34)** петель, без учета кромочных (общие габариты см. на техническом рисунке 1). Закончить вязание изнаночным рядом.

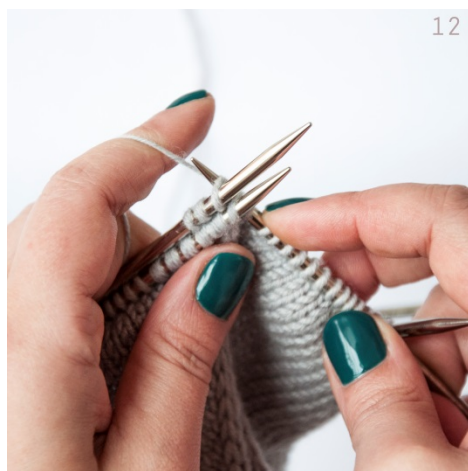
Итого, на спицах **82 (92, 102)** петли.



## Соединение вязания в круг

**Следующий лицевой ряд вязать таким образом:**

2 кромочные, 30 (32, 34) лиц.п., 1 изн., 16 (22, 28) петель узора «Елочка», 1 изн., 29 (31, 33) лиц. п. Переснять оставшиеся 3 петли на дополнительную спицу (рис.9), подвести ее к левой спице (рис.10) и переместить за нее (рис.11), \* ввести правую спицу в первую петлю левой спицы и в первую петлю вспомогательной спицы (рис.12), вытянуть лицевую петлю через обе петли\*, установить маркер начала ряда МНР, повторить от \* до \* еще 2 раза.



Замкнули вязание в круг – на спицах 79 (89, 99) петель. Закончить этот круговой ряд по рисунку (здесь и далее продолжать вязание узора «Елочка» в высоту по кругу (см. Условные обозначения) в пределах раппорта, выделенного красным блоком на схемах).

**Следующий ряд** вязать расставляя маркеры таким образом: переснять МНР на правую спицу, 16 (17, 18) лиц. п., установить маркер М1, 15 (16, 17) лиц.п., 1 изн., 16 (22, 28) петель узора, 1 изн., 15 (16, 17) лиц.п., установить маркер М2, 15 (16, 17) лиц.п.

Вязать в высоту еще 5 рядов.

**Ряд убавок:** переснять маркер начала ряда МНР на правую спицу, вязать лицевыми, не доходя до М1 2 петли, провязать 2 петли вместе лицевой с наклоном вправо, переснять маркер М1 на правую спицу, продолжить вязание до маркера М2, переснять маркер М2 на правую спицу, провязать 2 петли вместе лицевой с наклоном влево, вязать лицевыми до МНР.

Повторить **ряд убавок** еще 4 (5, 6) раз в каждом 6-м ряду (каждые 2 - 2,5 см – для других видов пряжи).

Итого, на спицах 69 (77, 85) петель.

Провязать прямо столько рядов, сколько необходимо для завершения раппорта узора - на схеме **25 (31, 37)** ряд.

Ряды **26-27 (32-33, 38-39)** вязать по схеме для соответствующих размеров.

**Сменить спицы на US6 (4.0)** и вязать узором резинка следующим образом: **32 (35, 38)** петель резинки (1 лиц.п, 1 изн. п.), **2 петли провязать вместе изнаночной**, **31 (34, 37)** петли резинки (1 лиц. п., 1 изн. п.) – на схеме ряд **28 (34, 40)**.

Итого, на спицах **64 (70, 76)** петель.

Продолжить вязание узором резинка на высоту **1,5 (2,0, 2,5)** см, следующим образом: для размеров **S** и **L** начинать узор резинка **с изнаночной петли**, для размера **M** начинать узор резинка **с лицевой петли** (если в начале этого ряда на спицах **четное** количество лицевых петель перед узором – резинку начинать с изнаночной петли, **нечетное** – с лицевой).

Закрывать петли иглой или любым удобным для вас эластичным методом.

**ВТО:** постирать изделие руками с использованием специальных средств для шерсти, отжать через полотенце, дать отлежаться час-полтора. После чего разложить на плоскости, натянуть края кончика и зафиксировать их булавками до полного высыхания.

**Приятного вязания!**

### Условные обозначения:



- лицевая петля



- изнаночная петля



- добавить 1 петлю из петли нижнего ряда (метод подробно расписан в разделе **Узоры и пояснения к схеме**)



- при круговом вязании - снять петлю как лицевую, не провязывая, нить за работой, при поворотном вязании – снять петлю как изнаночную, нить перед работой



- перекрестить 2 петли с наклоном вправо лицевыми (снять 1 п. на вспомогательную спицу ЗА работой, 1 лиц., провязать петлю со вспомогательной спицы лицевой)



- перекрестить 2 петли с наклоном влево лицевыми (снять 1 п. на вспомогательную спицу ПЕРЕД работой, 1 лиц., провязать петлю со вспомогательной спицы лицевой)



- 2 петли вместе лицевой с наклоном вправо



- 2 петли вместе лицевой с наклоном влево



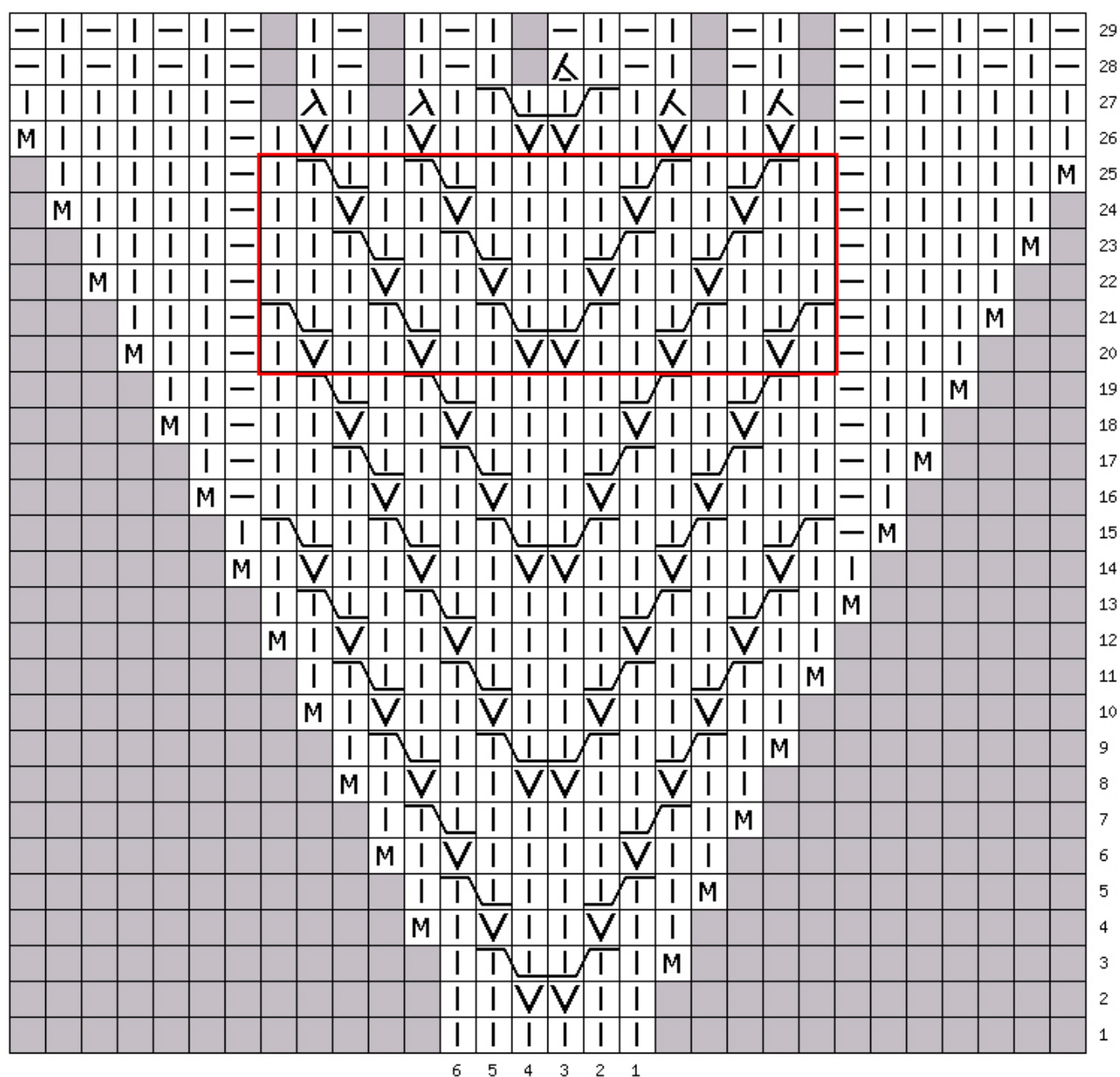
- 2 петли вместе изнаночной



- нет петли



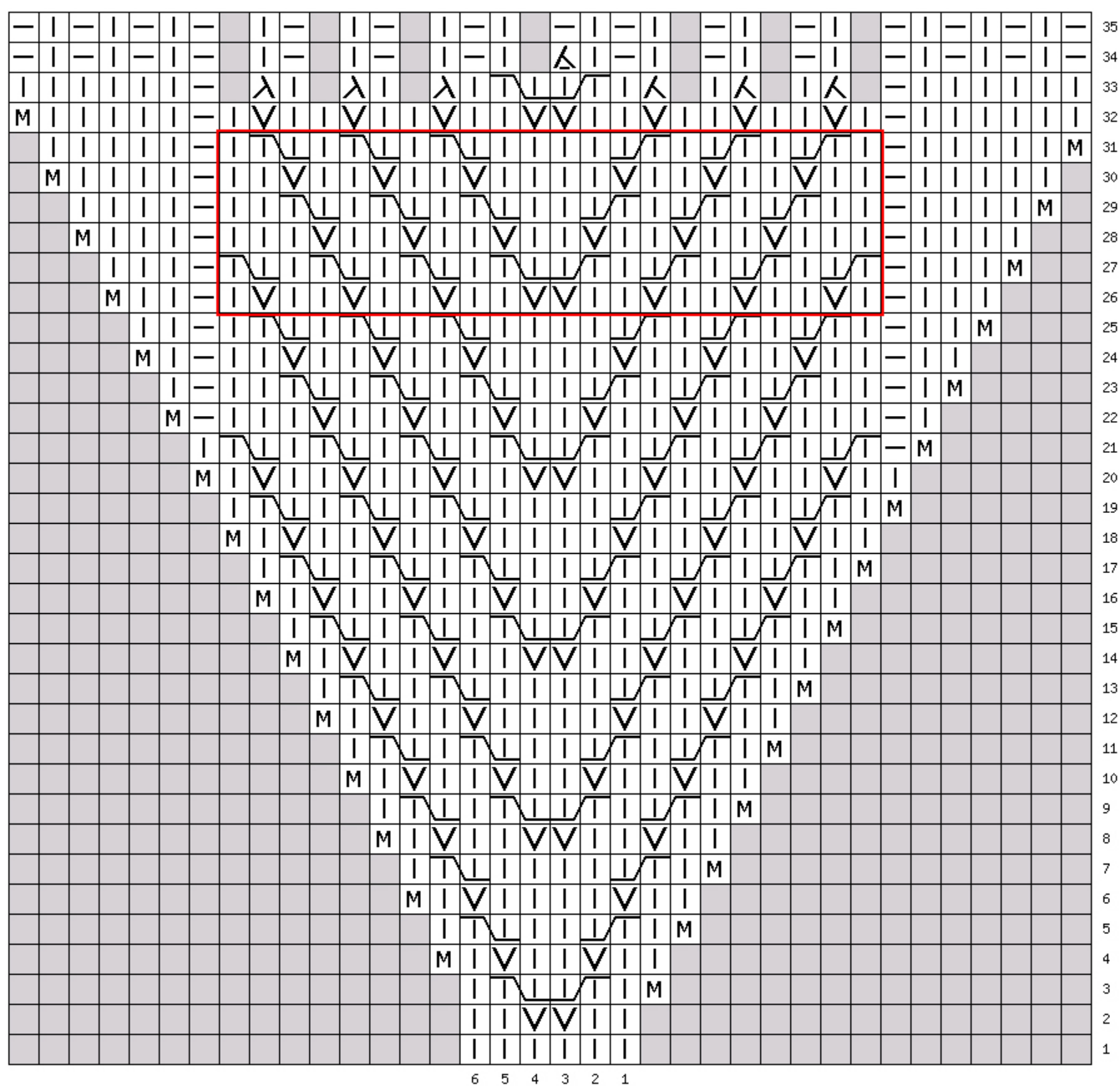
### Схема для размера S



*Данное описание предназначено исключительно для личного использования. Полное или частичное копирование, тиражирование или публикации в описаниях и статьях запрещены.*

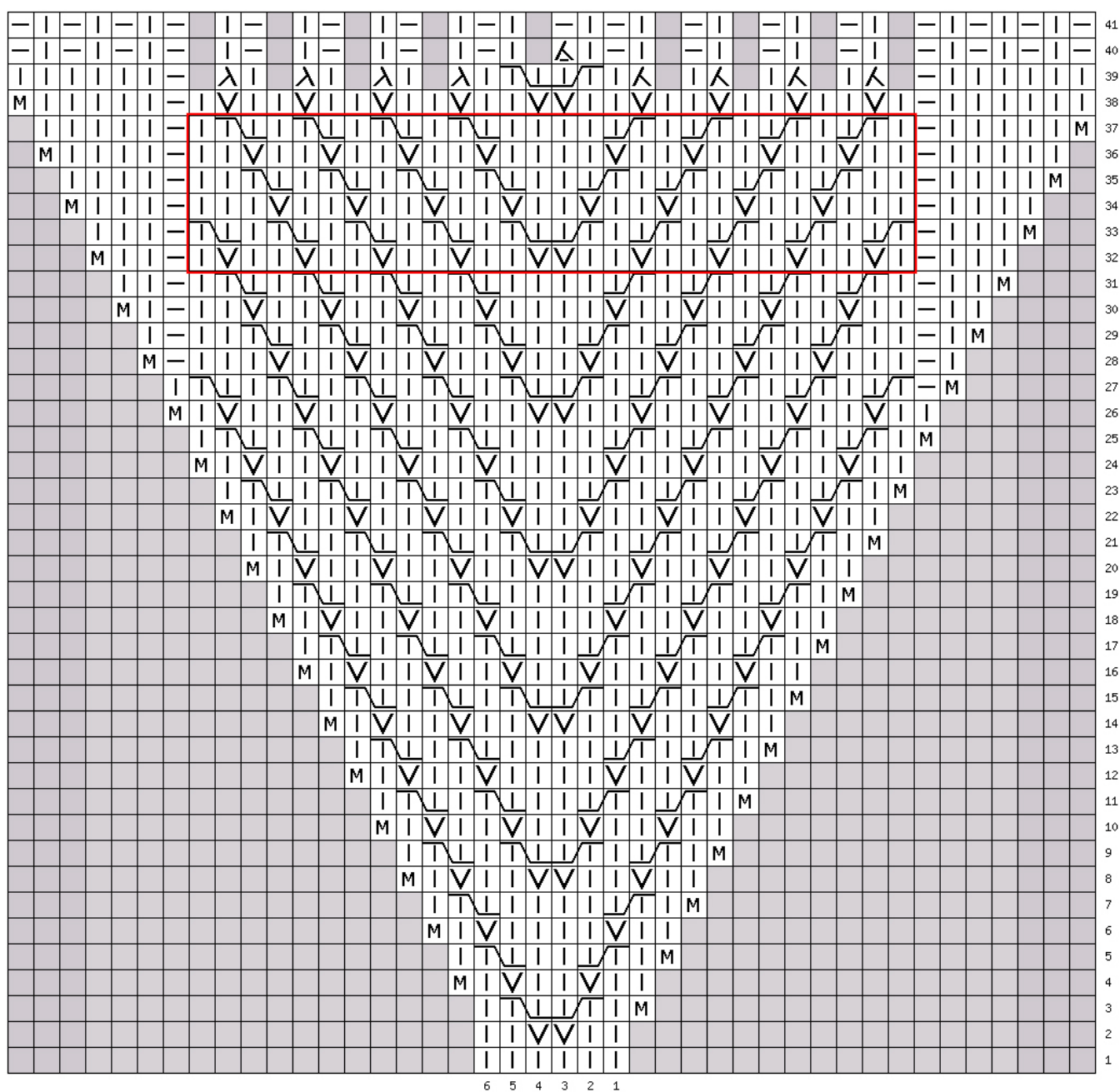
*Для решения любых вопросов вы можете написать мне на почту [tanya.mulokas@gmail.com](mailto:tanya.mulokas@gmail.com)*

# Схема для размера M



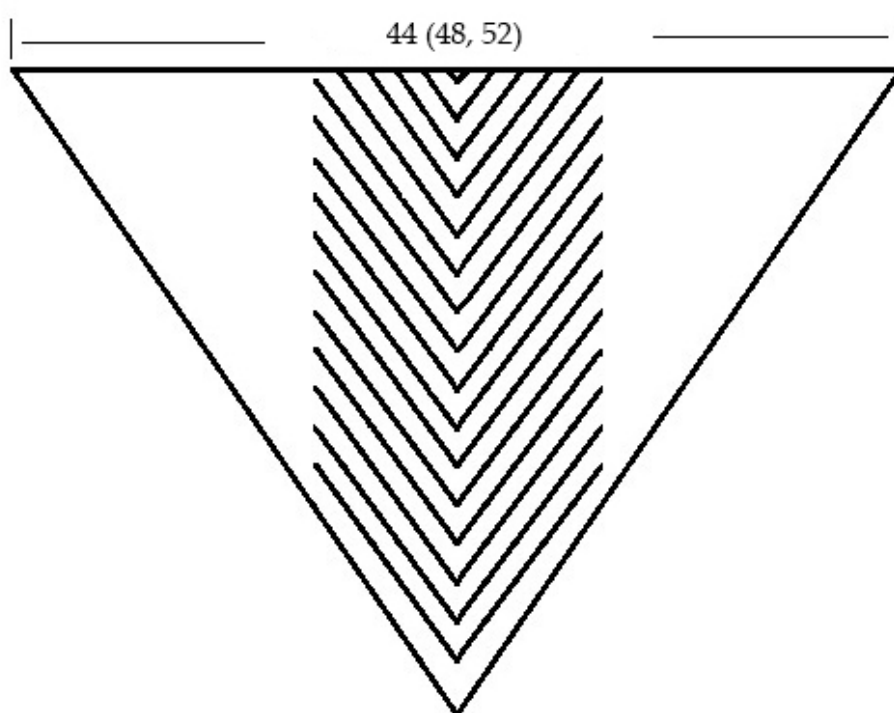


# Схема для размера L



## Технический рисунок 1

*Ширина уголка перед соединением в круг, см*



## Технический рисунок 2

*Общие габариты изделия, см*

