

karelia_mittens

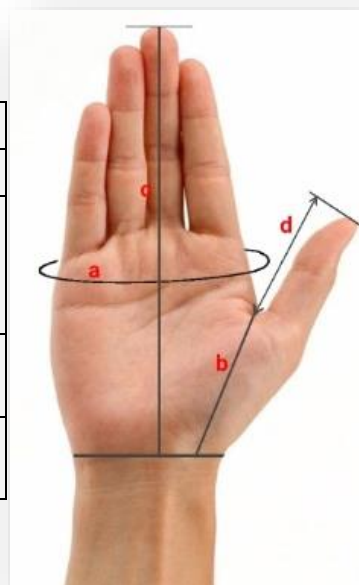
Автор

Добычина Татьяна



Размеры и Мерки

Размер	1	2	3	3
Обхват ладони (см) a	13-14	15-16	17-18	19-20
Высота от основания ладони до основания большого пальца (см) b	4,5	5	6	7
Длина кисти (см) c <i>В таблице дана примерная длина</i>	13,5	15,5	17,5	19,5
Длина большого пальца d <i>Измерьте самостоятельно</i>				



Материалы

Пряжа: 100 гр/420 метров или 50 гр/210 м (от 80 до 100 гр в зависимости от размера).

Спицы: круговые спицы 80 или 100 см № 2,25 для основного полотна; круговые спицы 80 или 100 см № 2 для манжеты

Дополнительно: маркеры, крючок, игла, ножницы, блокаторы.

Предлагаемые марки пряжи: Lamana Como , Lamana Como Tweed, Regia Premium Merino Yak, Lang Yarns Alpaca Soxx, Lang Yarns Cashsoft baby, Concept by Katia Alpaguina, Alize Superwash, Lana Grossa Alpaca Peru 200, Drops Nord.

Магазины пряжи: @sunny_yarn, @knit_socks, @socks_magic, @sock_yarn_khv, @sittingknitting.ru, @studio.cashmere, @woolsock.ru, @lele_knitting, @atmospherestore.ru, @chameleosha.ru, @salon_ili_ili, @wool_market_ufa, @yarn_emma, @market_wool, @lamby.yarn

Плотность

Обязательно свяжите образец и, если ваша плотность не совпадает с моей, возьмите спицы меньшего или большего размера.

Спицами №2,25 – 34 - 35 петель x 47 рядов в 10*10 см после ВТО лицевой гладью.

Спицами №2 – 37 петель x 50 рядов в 10*10 см после ВТО лицевой гладью.

Сокращения

кр. р. – круговой ряд

л. п. – лицевая петля

из. п. – изнаночная петля

М – маркер

ПЛ - прибавка из петли предыдущего ряда с наклоном влево

ПП - прибавка из петли предыдущего ряда с наклоном вправо







УЛ – убавка с наклоном влево

УП - убавка с наклоном вправо

Техники вязания

Прибавка из петли предыдущего ряда с наклоном влево (ПЛ)	https://youtu.be/Ndg8EmeyV_Q
Прибавка из петли предыдущего ряда с наклоном вправо (ПП)	https://youtu.be/QYCZgUKD0b0
Убавки на пальцах: УЛ – убавка с наклоном влево УП - убавка с наклоном вправо	https://youtu.be/2-GJA4rzllg https://youtu.be/JxDav90PJb4
Закрытие петель (трикотажный шов)	https://youtu.be/DwlecbrKpqM

Условные обозначения

Как связать узор	https://youtu.be/1P5Kf4DbavU
—	изнаночная
	лицевая петля
	вытянутая петля
	2 п. вместе лицевой с наклоном вправо
	2 п. вместе лицевой с наклоном влево
	петлю снять не провязывая, нить за работой
	нет петли
	Раппорт узора

Варежки начнем вязать от манжеты к пальцам.

Сначала свяжем внутреннюю варежку (подклад), а затем верхнюю (наружную).

Манжета

Манжеты для правой и левой варежки вяжутся одинаково.

Манжету будем вязать на спицах № 2.

Сделайте временный набор петель любым удобным для вас способом.

Временный набор петель с помощью набора Джуди <https://youtu.be/YkEFd-aHBVg>

Временный набор с помощью контрастной нити <https://youtu.be/1RmLkmmKcX0>

Обратите внимание, что дополнительную петлю для замыкания в круг добирать не надо.

Для размера 1 наберите 48 п. и распределите их следующим образом: 1 спица - 24 п.; 2 спица – 24 п.

Установочный ряд провяжите по прямой, а затем после замыкания в круг, свяжите манжету на высоту 32 ряда лицевыми петлями.

Для размера 2 наберите 52 п. и распределите их следующим образом: 1 спица - 26 п.; 2 спица – 26 п.

Установочный ряд провяжите по прямой, а затем после замыкания в круг, свяжите манжету на высоту 32 ряда лицевыми петлями.

Для размера 3 наберите 56 п. и распределите их следующим образом: 1 спица - 28 п.; 2 спица – 28 п.

Установочный ряд провяжите по прямой, а затем после замыкания в круг, свяжите манжету на высоту 38 рядов лицевыми петлями.

Для размера 4 наберите 60 п. и распределите их следующим образом: 1 спица - 30 п.; 2 спица – 30 п.

Установочный ряд провяжите по прямой, а затем после замыкания в круг, свяжите манжету на высоту 38 рядов лицевыми петлями.

Клин большого пальца

Далее варежки будем вязать на спицах № 2,25.

Клин большого пальца будем вязать на петлях первой спицы: для правой варежки в конце первой спицы (**не забывайте, что сейчас мы вяжем внутреннюю варежку и она вяжется зеркально по отношению к верхней варежке**), а для левой варежки в начале первой спицы.

Прибавления петель делаем из петли предыдущего ряда в каждом третьем ряду для размера 1 и в каждом четвертом ряду для остальных размеров.

Как правильно делать прибавления петель посмотрите видео (техники вязания) или делайте прибавки любым удобным для вас способом.

Для размера 1

Правая варежка	Левая варежка
1 кр. р.: 1 спица – 21 л.п., М, ПЛ, 2 л.п., ПП, М, 1 п.; 2 спица – 24 л.п.;	1 кр. р.: 1 спица – 1 л.п., М, ПЛ, 2 л.п., ПП, М, 21 л. п.; 2 спица – 24 л.п.;
2 - 3 кр. р.: все л.п.;	2 - 3 кр. р.: все л.п.;
4 кр. р.: 1 спица – 21 л.п., М, ПЛ, 4 л.п., ПП, М, 1 п.; 2 спица – 24 л.п.;	4 кр. р.: 1 спица – 1 л.п., М, ПЛ, 4 л.п., ПП, М, 21 л.п.; 2 спица – 24 л.п.;
5 - 6 кр. р.: все л.п.;	5 - 6 кр. р.: все л.п.;
7 кр. р.: 1 спица – 21 л.п., М, ПЛ, 6 л.п., ПП, М, 1 п.; 2 спица – 24 л.п.;	7 кр. р.: 1 спица – 1 л.п., М, ПЛ, 6 л.п., ПП, М, 21 л. п.; 2 спица – 24 л.п.;
8 - 9 кр. р.: все л.п.;	8 - 9 кр. р.: все л.п.;
10 кр. р.: 1 спица – 21 л.п., М, ПЛ, 8 л.п., ПП, М, 1 п.; 2 спица – 24 л.п.;	10 кр. р.: 1 спица – 1 л.п., М, ПЛ, 8 л.п., ПП, М, 21 л. п.; 2 спица – 24 л.п.;
11 - 12 кр. р.: все л.п.;	11 - 12 кр. р.: все л.п.;
13 кр. р.: 1 спица – 21 л.п., М, ПЛ, 10 л.п., ПП, М, 1 п.; 2 спица – 24 л.п.;	13 кр. р.: 1 спица – 1 л.п., М, ПЛ, 10 л.п., ПП, М, 21 п.; 2 спица – 24 л.п.;
14 - 15 кр. р.: все л.п.;	14 - 15 кр. р.: все л.п.;
16 кр. р.: 1 спица – 21 л.п., М, ПЛ, 12 л.п., ПП, М, 1 п.; 2 спица – 24 л.п.;	16 кр. р.: 1 спица – 1 л.п., М, ПЛ, 12 л.п., ПП, М, 21 п.; 2 спица – 24 л.п.;
17 - 18 кр.р: все л.п.;	17 - 18 кр. р.: все л.п.;

Далее будем вязать большой палец.

Для размеров 2/3/4

Правая варежка	Левая варежка
<p>1 кр. р.: 1 спица – 22/23/25 л.п., М, ПЛ, 3 л.п., ПП, М, 1/2/2 л. п.; 2 спица – 26/28/30 л.п.;</p> <p>2 - 4 кр. р.: все л.п.;</p> <p>5 кр. р.: 1 спица – 22/23/25 л.п., М, ПЛ, 5 л.п., ПП, М, 1/2/2 л. п.; 2 спица – 26/28/30 л.п.;</p> <p>6 - 8 кр. р.: все л.п.;</p> <p>9 кр. р.: 1 спица – 22/23/25 л.п., М, ПЛ, 7 л.п., ПП, М, 1/2/2 л. п.; 2 спица – 26/28/30 л.п.;</p> <p>10 - 12 кр. р.: все л.п.;</p> <p>13 кр. р.: 1 спица – 22/23/25 л.п., М, ПЛ, 9 л.п., ПП, М, 1/2/2 л. п.; 2 спица – 26/28/30 л.п.;</p> <p>14 - 16 кр. р.: все л.п.;</p> <p>17 кр. р.: 1 спица – 22/23/25 л.п., М, ПЛ, 11 л.п., ПП, М, 1/2/2 л. п.; 2 спица – 26/28/30 л.п.;</p> <p>18 - 20 кр. р.: все л.п.;</p> <p>21 кр. р.: 1 спица – 22/23/25 л.п., М, ПЛ, 13 л.п., ПП, М, 1/2/2 л. п.; 2 спица – 26/28/30 л.п.;</p> <p>22 - 24 кр. р.: все л.п.;</p> <p><i>Для размера 2 клин готов.</i></p> <p><i>Далее только для размеров 3 и 4.</i></p> <p>25 кр. р.: 1 спица – 23/25 л.п., М, ПЛ, 15 л.п., ПП, М, 2/2 л. п.; 2 спица – 28/30 л.п.;</p> <p>26 - 28 кр. р.: все л.п.;</p> <p><i>Для размера 3 клин готов.</i></p> <p><i>Далее только для размера 4.</i></p> <p>29 кр. р.: 1 спица – 25 л.п., М, ПЛ, 17 л.п., ПП, М, 2 л. п.; 2 спица – 30 л.п.;</p> <p>30 - 32 кр. р.: все л.п.;</p>	<p>1 кр. р.: 1 спица – 1/2/2 л. п., М, ПЛ, 3 л.п., ПП, М, 22/23/25 л.п.; 2 спица – 26/28/30 л.п.;</p> <p>2 - 4 кр. р.: все л.п.;</p> <p>5 кр. р.: 1 спица – 1/2/2 л. п., М, ПЛ, 5 л.п., ПП, М, 22/23/25 л.п.; 2 спица – 26/28/30 л.п.;</p> <p>6 - 8 кр. р.: все л.п.;</p> <p>9 кр. р.: 1 спица – 1/2/2 л. п., М, ПЛ, 7 л.п., ПП, М, 22/23/25 л.п.; 2 спица – 26/28/30 л.п.;</p> <p>10 - 12 кр. р.: все л.п.;</p> <p>13 кр. р.: 1 спица – 1/2/2 л. п., М, ПЛ, 9 л.п., ПП, М, 22/23/25 л.п.; 2 спица – 26/28/30 л.п.;</p> <p>14 - 16 кр. р.: все л.п.;</p> <p>17 кр. р.: 1 спица – 1/2/2 л. п., М, ПЛ, 11 л.п., ПП, М, 22/23/25 л.п.; 2 спица – 26/28/30 л.п.;</p> <p>18 - 20 кр. р.: все л.п.;</p> <p>21 кр. р.: 1 спица – 1/2/2 л. п., М, ПЛ, 13 л.п., ПП, М, 22/23/25 л.п.; 2 спица – 26/28/30 л.п.;</p> <p>22 - 24 кр. р.: все л.п.;</p> <p><i>Для размера 2 клин готов.</i></p> <p><i>Далее только для размеров 3 и 4.</i></p> <p>25 кр. р.: 1 спица – 2/2 л. п., М, ПЛ, 15 л.п., ПП, М, 23/25 л.п.; 2 спица – 28/30 л.п.;</p> <p>26 - 28 кр. р.: все л.п.;</p> <p><i>Для размера 3 клин готов.</i></p> <p><i>Далее только для размера 4.</i></p> <p>29 кр. р.: 1 спица – 2 л. п., М, ПЛ, 17 л.п., ПП, М, 25 л.п.; 2 спица – 30 л.п.;</p> <p>30 - 32 кр. р.: все л.п.;</p>

Далее будем вязать большой палец

Большой палец

Размер 1/2/3/4

Правая варежка	Левая варежка
<p>Петли руки снимаем на бросовую нить следующим образом (https://youtu.be/EIUUbOBOQ2I): со стороны ладони провяжите 21/22/23/25 л.п. и снимите их на бросовую нить. Маркер снять (он нам больше не понадобится).</p> <p>Провяжите 14/15/17/19 л.п. клина большого пальца. Маркер снять (он нам больше не понадобится).</p> <p>Остальные петли 1-ой спицы 1/1/2/2 п. ладони и 24/26/28/30 п. 2-ой спицы (тыльной стороны) снять на дополнительную нить.</p> <p>На спицах останется 14/15/17/19 петель.</p> <p>На правую спицу добрать 2/3/3/3 воздушные петли (https://youtu.be/lfMRZzN2big). На спицах будет 16/18/20/22 п. Повесьте маркер начала ряда на правую спицу и продолжайте вязать по кругу на необходимую высоту, соответствующую мерке большого пальца, не доходя до конца примерно 3 мм.</p> <p>Обязательно считайте количество рядов, которое вы провяжите. <input type="text"/></p>	<p>Петли руки снимаем на бросовую нить следующим образом (https://youtu.be/Fh3PRpaTmYc): 1 спица – провяжите 1/1/2/2 л.п. и снимите её на бросовую нить. Маркер снять (он нам больше не понадобится), провяжите 14/15/17/19 л.п. клина большого пальца. Маркер снять (он нам больше не понадобится).</p> <p>Остальные петли 1-ой спицы 21/22/23/25 п. ладони и 24/26/28/30 п. 2-ой спицы (тыльной стороны) снять на дополнительную нить.</p> <p>На спицах останется 14/15/17/19 петель.</p> <p>На правую спицу добрать 2/3/3/3 воздушные петли (https://youtu.be/FwrX-AEIkNk). На спицах будет 16/18/20/22 п. Повесьте маркер начала ряда на правую спицу и продолжайте вязать по кругу на необходимую высоту, соответствующую мерке большого пальца, не доходя до конца примерно 3 мм.</p> <p>Обязательно считайте количество рядов, которое вы провяжите. <input type="text"/></p>
<p>Перед тем как приступить к убавкам примерьте варежку. Большой палец варежки должен плотно прилегать к перепонке пальца. А также необходимо перераспределить петли пальца.</p> <p>https://youtu.be/0h-7Pv9H-pA</p>	



Для размера 1/2:

1-2 кр.р.: 1 спица – *1 л.п., УП, далее вязать все л.п. не доходя до 3-х последних петель, УЛ, 1 л.п.*; **2 спица** – повторить от* до*.

Оставшиеся петли (8/10 петель) сшить трикотажным швом (см. видео)

Для размера 3/4:

1-3 кр.р.: 1 спица – *1 л.п., УП, далее вязать все л.п. не доходя до 3-х последних петель, УЛ, 1 л.п.*; **2 спица** – повторить от* до*.

Оставшиеся петли (8/10 петель) сшить трикотажным швом (см. видео в разделе Техники вязания)

Вернув все петли с бросовой нити на спицы таким образом, чтобы кончики спиц смотрели на большой палец, мы продолжим вязать варежку вверх лицевыми петлями по кругу на необходимую высоту, соответствующую мерке длины кисти, не доходя до конца примерно 2/2/2,5/2,5 см.

*Размеры 1/2/3/4*

Правая варежка	Левая варежка
https://youtu.be/OzUXdErcwKk Присоединить рабочую нить с тыльной стороны следующим образом: 1 кр.р.: 1 спица - поднять 1 п. перемычки большого пальца, провязать 1/1/2/2 л. п.; 2 спица – 24/26/28/30 л.п. 2 кр.р.: 1 спица - 21/22/23/25 л. п., поднять 1/2/2/2 п. перемычки большого пальца, провязать 2/2/3/3 л. п.; 2 спица – 24/26/28/30 л.п. 3 кр.р.: 1 спица – 24/26/28/30 л.п.; 2 спица – 24/26/28/30 л.п. С 4 ряда повторяйте 3 ряд на необходимую высоту.	https://youtu.be/6IV652WrAR0 Присоединить рабочую нить со стороны ладони следующим образом: 1 кр.р.: 1 спица - поднять 1 п. перемычки большого пальца, провязать 21/22/23/25 л. п.; 2 спица – 24/26/28/30 л.п. 2 кр.р.: 1 спица - 1/1/2/2 л. п., поднять 1/2/2/2 п. перемычки большого пальца, провязать 22/23/24/26 л. п.; 2 спица – 24/26/28/30 л. п. 3 кр.р.: 1 спица – 24/26/28/30 л. п.; 2 спица – 24/26/28/30 л.п. С 4 ряда повторяйте 3 ряд на необходимую высоту.

Обязательно считайте количество рядов, которое вы провяжете ☐

*Удобки**Размеры 1/2/3/4*

1 кр.р.: 1 спица – *1 л.п., УП, далее вязать все л.п. не доходя до 3-х последних петель, УЛ, 1 л.п.*; **2 спица** – повторить от* до*.

2 кр.р.: все петли лицевые.

С 3 по 4 кр. р./ с 3 по 4 кр. р./ с 3 по 6 кр. р./ с 3 по 6 кр. р. повторяйте 1 и 2 ряды; Когда на спицах останется по 20/22/22/24 п., делайте убавки в каждом ряду:

С 5 по 9 кр.р/ с 5 по 9 кр. р./ с 7 по 11 кр. р./ с 7 по 12 кр. р.: **1 спица** – *1 л.п., УП, далее вязать все л.п. не доходя до 3-х последних петель, УЛ, 1 л.п.*;

2 спица – повторить от* до*.

На спицах останется по 10/12/12/12 п. (всего 20/24/24/24 п.). Закрываем петли иглой трикотажным швом. <https://youtu.be/DwlecbrKpgM>

Внутренняя варежка готова. Спрячьте все кончики. Далее будем вязать верхнюю варежку.

Манжета (верхняя варежка)

Манжеты для правой и левой варежки вяжутся одинаково.

Манжету будем вязать на спицах **№ 2**.

Распустите временный набор петель и поднимите все петли на спицы таким образом, чтобы **кончики спиц смотрели на большой палец внутренней варежки (для правой варежки) и кончики спиц смотрели на боковую часть внутренней варежки (для левой варежки).**

Правая варежка



Левая варежка





На спицах должно быть:

размер 1: 1 спица - 24 п.; 2 спица – 24 п.

размер 2: 1 спица - 26 п.; 2 спица – 26 п.

размер 3: 1 спица - 28 п.; 2 спица – 28 п.

размер 4: 1 спица - 30 п.; 2 спица – 30 п.

Присоедините рабочую нить и провяжите 4 кр. ряда лицевыми петлями, а затем следующим образом:

размер 1: 1 спица – 24 л. п.; 2 спица – 24 п. по Схеме 1 – с 1 по 12 ряд 3 раза (всего 36 рядов).

размер 2: 1 спица – 26 л. п.; 2 спица – 26 п. по Схеме 2 – с 1 по 12 ряд 3 раза (всего 36 рядов).

размер 3: 1 спица – 28 л. п.; 2 спица – 28 п. по Схеме 3 – с 1 по 12 ряд 3 раза; с 1 по 6 ряд 1 раз (всего 42 рядов).

размер 4: 1 спица – 30 л. п.; 2 спица – 30 п. по Схеме 4 – с 1 по 12 ряд 3 раза; с 1 по 6 ряд 1 раз (всего 42 рядов).

Во время вязания узор будет стягивать полотно, но после ВТО он расправится и по высоте будет равен лицевой глади.

Клин большого пальца

Далее варежки будем вязать на спицах № 2,25.

Клин большого пальца будем вязать на петлях первой спицы: для правой варежки в начале первой спицы, а для левой варежки в конце первой спицы.

Прибавления петель делаем из петли предыдущего ряда в каждом третьем ряду для размера 1 и в каждом четвертом ряду для остальных размеров.

Как правильно делать прибавления петель посмотрите видео (техники вязания) или делайте прибавки любым удобным для вас способом.

Для размера 1

Правая варежка	Левая варежка
1 кр. р.: 1 спица – 1 л.п., М, ПЛ, 2 л.п., ПП, М, 21 л. п.; 2 спица – 24 п. по Схеме 1; 2 - 3 кр. р.: 1 спица – все л.п.; 2 спица – по Схеме 1. 4 кр. р.: 1 спица – 1 л.п., М, ПЛ, 4 л.п., ПП, М, 21 л.п.; 2 спица – 24 п. по Схеме 1; 5 - 6 кр. р.: 1 спица – все л.п.; 2 спица – по Схеме 1. 7 кр. р.: 1 спица – 1 л.п., М, ПЛ, 6 л.п., ПП, М, 21 л. п.; 2 спица – 24 п. по Схеме 1; 8 - 9 кр. р.: 1 спица – все л.п.; 2 спица – по Схеме 1. 10 кр. р.: 1 спица – 1 л.п., М, ПЛ, 8 л.п., ПП, М, 21 л. п.; 2 спица – 24 п. по Схеме 1; 11 - 12 кр. р.: 1 спица – все л.п.; 2 спица – по Схеме 1. 13 кр. р.: 1 спица – 1 л.п., М, ПЛ, 10 л.п., ПП, М, 21 п.; 2 спица – 24 п. по Схеме 1; 14 - 15 кр. р.: 1 спица – все л.п.; 2 спица – по Схеме 1. 16 кр. р.: 1 спица – 1 л.п., М, ПЛ, 12 л.п., ПП, М, 21 п.; 2 спица – 24 п. по Схеме 1; 17 - 18 кр. р.: 1 спица – все л.п.; 2 спица – по Схеме 1.	1 кр. р.: 1 спица – 21 л.п., М, ПЛ, 2 л.п., ПП, М, 1 п.; 2 спица – 24 п. по Схеме 1; 2 - 3 кр. р.: 1 спица – все л.п.; 2 спица – по Схеме 1. 4 кр. р.: 1 спица – 21 л.п., М, ПЛ, 4 л.п., ПП, М, 1 п.; 2 спица – 24 п. по Схеме 1; 5 - 6 кр. р.: 1 спица – все л.п.; 2 спица – по Схеме 1. 7 кр. р.: 1 спица – 21 л.п., М, ПЛ, 6 л.п., ПП, М, 1 п.; 2 спица – 24 п. по Схеме 1; 8 - 9 кр. р.: 1 спица – все л.п.; 2 спица – по Схеме 1. 10 кр. р.: 1 спица – 21 л.п., М, ПЛ, 8 л.п., ПП, М, 1 п.; 2 спица – 24 п. по Схеме 1; 11 - 12 кр. р.: 1 спица – все л.п.; 2 спица – по Схеме 1. 13 кр. р.: 1 спица – 21 л.п., М, ПЛ, 10 л.п., ПП, М, 1 п.; 2 спица – 24 п. по Схеме 1; 14 - 15 кр. р.: 1 спица – все л.п.; 2 спица – по Схеме 1. 16 кр. р.: 1 спица – 21 л.п., М, ПЛ, 12 л.п., ПП, М, 1 п.; 2 спица – 24 п. по Схеме 1; 17 - 18 кр. р.: 1 спица – все л.п.; 2 спица – по Схеме 1.

Далее будем вязать большой палец

Для размеров 2/3/4

Правая варежка	Левая варежка
<p>1 кр. р.: 1 спица – 1/2/2 л. п., М, ПЛ, 3 л.п., ПП, М, 22/23/25 л.п.; 2 спица – 26/28/30 по Схеме 2/3/4;</p> <p>2 - 4 кр. р.: 1 спица – все л.п.; 2 спица – по Схеме 2/3/4.</p> <p>5 кр. р.: 1 спица – 1/2/2 л. п., М, ПЛ, 5 л.п., ПП, М, 22/23/25 л.п.; 2 спица – 26/28/30 по Схеме 2/3/4;</p> <p>6 - 8 кр. р.: 1 спица – все л.п.; 2 спица – по Схеме 2/3/4.</p> <p>9 кр. р.: 1 спица – 1/2/2 л. п., М, ПЛ, 7 л.п., ПП, М, 22/23/25 л.п.; 2 спица – 26/28/30 по Схеме 2/3/4;</p> <p>10 - 12 кр. р.: 1 спица – все л.п.; 2 спица – по Схеме 2/3/4.</p> <p>13 кр. р.: 1 спица – 1/2/2 л. п., М, ПЛ, 9 л.п., ПП, М, 22/23/25 л.п.; 2 спица – 26/28/30 по Схеме 2/3/4;</p> <p>14 - 16 кр. р.: 1 спица – все л.п.; 2 спица – по Схеме 2/3/4.</p> <p>17 кр. р.: 1 спица – 1/2/2 л. п., М, ПЛ, 11 л.п., ПП, М, 22/23/25 л.п.; 2 спица – 26/28/30 по Схеме 2/3/4;</p> <p>18 - 20 кр. р.: 1 спица – все л.п.; 2 спица – по Схеме 2/3/4.</p> <p>21 кр. р.: 1 спица – 1/2/2 л. п., М, ПЛ, 13 л.п., ПП, М, 22/23/25 л.п.; 2 спица – 26/28/30 по Схеме 2/3/4;</p> <p>22 - 24 кр. р.: 1 спица – все л.п.; 2 спица – по Схеме 2/3/4.</p> <p><i>Для размера 2 клин готов.</i></p> <p><i>Далее только для размеров 3 и 4.</i></p> <p>25 кр. р.: 1 спица – 2/2 л. п., М, ПЛ, 15 л.п., ПП, М, 23/25 л.п.; 2 спица – 28/30 по Схеме 3/4;</p> <p>26 - 28 кр. р.: 1 спица – все л.п.; 2 спица – по Схеме 3/4.</p> <p><i>Для размера 3 клин готов.</i></p> <p><i>Далее только для размера 4.</i></p>	<p>1 кр. р.: 1 спица – 22/23/25 л.п., М, ПЛ, 3 л.п., ПП, М, 1/2/2 л. п.; 2 спица – 26/28/30 по Схеме 2/3/4;</p> <p>2 - 4 кр. р.: 1 спица – все л.п.; 2 спица – по Схеме 2/3/4.</p> <p>5 кр. р.: 1 спица – 22/23/25 л.п., М, ПЛ, 5 л.п., ПП, М, 1/2/2 л. п.; 2 спица – 26/28/30 по Схеме 2/3/4;</p> <p>6 - 8 кр. р.: 1 спица – все л.п.; 2 спица – по Схеме 2/3/4.</p> <p>9 кр. р.: 1 спица – 22/23/25 л.п., М, ПЛ, 7 л.п., ПП, М, 1/2/2 л. п.; 2 спица – 26/28/30 по Схеме 2/3/4;</p> <p>10 - 12 кр. р.: 1 спица – все л.п.; 2 спица – по Схеме 2/3/4.</p> <p>13 кр. р.: 1 спица – 22/23/25 л.п., М, ПЛ, 9 л.п., ПП, М, 1/2/2 л. п.; 2 спица – 26/28/30 по Схеме 2/3/4;</p> <p>14 - 16 кр. р.: 1 спица – все л.п.; 2 спица – по Схеме 2/3/4.</p> <p>17 кр. р.: 1 спица – 22/23/25 л.п., М, ПЛ, 11 л.п., ПП, М, 1/2/2 л. п.; 2 спица – 26/28/30 по Схеме 2/3/4;</p> <p>18 - 20 кр. р.: 1 спица – все л.п.; 2 спица – по Схеме 2/3/4.</p> <p>21 кр. р.: 1 спица – 22/23/25 л.п., М, ПЛ, 13 л.п., ПП, М, 1/2/2 л. п.; 2 спица – 26/28/30 по Схеме 2/3/4;</p> <p>22 - 24 кр. р.: 1 спица – все л.п.; 2 спица – по Схеме 2/3/4.</p> <p><i>Для размера 2 клин готов.</i></p> <p><i>Далее только для размеров 3 и 4.</i></p> <p>25 кр. р.: 1 спица – 23/25 л.п., М, ПЛ, 15 л.п., ПП, М, 2/2 л. п.; 2 спица – 28/30 по Схеме 3/4;</p> <p>26 - 28 кр. р.: 1 спица – все л.п.; 2 спица – по Схеме 3/4.</p> <p><i>Для размера 3 клин готов.</i></p> <p><i>Далее только для размера 4.</i></p>

29 кр. р.: 1 спица – 2 л. п., М, ПЛ, 17 л.п., ПП, М, 25 л.п.; 2 спица – 30 по Схеме 4; 30 - 32 кр. р.: 1 спица – все л.п.; 2 спица – по Схеме 4.	29 кр. р.: 1 спица – 25 л.п., М, ПЛ, 17 л.п., ПП, М, 2 л. п.; 2 спица – 30 по Схеме 4; 30 - 32 кр. р.: 1 спица – все л.п.; 2 спица – по Схеме 4.
---	---

Далее будем вязать большой палец

Большой палец

Размер 1/2/3/4

Правая варежка	Левая варежка
<i>Если при вязании малых форм ваша плотность меняется, то есть вы вяжете плотнее, тогда вяжите большой палец на спицах № 2,5. Но если плотность не меняется, то продолжайте вязать спицами № 2,25.</i>	
<p>Петли руки снимаем на бросовую нить следующим образом https://youtu.be/Fh3PRpaTmYc): 1 спица – провяжите 1/1/2/2 л.п. и снимите её на бросовую нить. Маркер снять (он нам больше не понадобится), провяжите 14/15/17/19 л.п. клина большого пальца. Маркер снять (он нам больше не понадобится). Остальные петли 1-ой спицы 21/22/23/25 п. ладони и 24/26/28/30 п. 2-ой спицы (тыльной стороны) снять на дополнительную нить. На спицах останется 14/15/17/19 петель. На правую спицу добрать 2/3/3/3 воздушные петли (https://youtu.be/Fwrx-AEIkNk). На спицах будет 16/18/20/22 п. Повесьте маркер начала ряда на правую спицу и продолжайте вязать по кругу на необходимую высоту, соответствующую мерке большого пальца, не доходя до конца примерно 3 мм.</p> <p><i>Провяжите такое же количество рядов, как для внутренней варежки + 1 ряд</i></p>	<p>Петли руки снимаем на бросовую нить следующим образом https://youtu.be/EIUUbOBOQ2I): со стороны ладони провяжите 21/22/23/25 л.п. и снимите их на бросовую нить. Маркер снять (он нам больше не понадобится). Провяжите 14/15/17/19 л.п. клина большого пальца. Маркер снять (он нам больше не понадобится). Остальные петли 1-ой спицы 1/1/2/2 п. ладони и 24/26/28/30 п. 2-ой спицы (тыльной стороны) снять на дополнительную нить. На спицах останется 14/15/17/19 петель. На правую спицу добрать 2/3/3/3 воздушные петли (https://youtu.be/lfMRZzN2big). На спицах будет 16/18/20/22 п. Повесьте маркер начала ряда на правую спицу и продолжайте вязать по кругу на необходимую высоту, соответствующую мерке большого пальца, не доходя до конца примерно 3 мм.</p> <p><i>Провяжите такое же количество рядов, как для внутренней варежки + 1 ряд</i></p>

Перед тем как приступить к убавкам примерьте варежку. Большой палец варежки должен плотно прилегать к перепонке пальца. А также необходимо перераспределить петли пальца.

<https://youtu.be/0h-7Pv9H-pA>



Для размера 1/2:

1-2 кр.р.: 1 спица – *1 л.п., УП, далее вязать все л.п. не доходя до 3-х последних петель, УЛ, 1 л.п.*; **2 спица** – повторить от* до*.

Оставшиеся петли (8/10 петель) сшить трикотажным швом (см. видео)

Для размера 3/4:

1-3 кр.р.: 1 спица – *1 л.п., УП, далее вязать все л.п. не доходя до 3-х последних петель, УЛ, 1 л.п.*; **2 спица** – повторить от* до*.

Оставшиеся петли (8/10 петель) сшить трикотажным швом (см. видео в разделе Техники вязания)

Вернув все петли с бросовой нити на спицы таким образом, чтобы кончики спиц смотрели на большой палец, мы продолжим вязать варежки вверх по кругу на необходимую высоту, соответствующую мерке длины кисти, не доходя до конца примерно 2/2/2,5/2,5 см (првяжите такое же количество рядов, как и для внутренней варежки + 1 ряд).

Размеры 1/2/3/4

Правая варежка	Левая варежка
https://youtu.be/6IV652WrAR0 Присоединить рабочую нить со стороны ладони следующим образом: 1 кр.р.: 1 спица - поднять 1 п. перемычки большого пальца, провязать 21/22/23/25 л. п.; 2 спица – 24/26/28/30 п. по Схеме 1/2/3/4; 2 кр.р.: 1 спица - 1/1/2/2 л. п., поднять 1/2/2/2 п. перемычки большого пальца, провязать 22/23/24/26 л. п.; 2 спица – 24/26/28/30 п. по Схеме 1/2/3/4;	https://youtu.be/OzUXdErcwKk Присоединить рабочую нить с тыльной стороны следующим образом: 1 кр.р.: 1 спица - поднять 1 п. перемычки большого пальца, провязать 1/1/2/2 л. п.; 2 спица – 24/26/28/30 п. по Схеме 1/2/3/4; 2 кр.р.: 1 спица - 21/22/23/25 л. п., поднять 1/2/2/2 п. перемычки большого пальца, провязать 2/2/3/3 л. п.; 2 спица – 24/26/28/30 п. по Схеме 1/2/3/4; 3 кр.р.: 1 спица – 24/26/28/30 л.п.; 2 спица – 24/26/28/30 п. по Схеме 1/2/3/4.

<p>3 кр.р.: 1 спица – 24/26/28/30 л. п.; 2 спица – 24/26/28/30 п. по Схеме 1/2/3/4. С 4 ряда повторяйте 3 ряд на необходимую высоту.</p> <p><i>Провяжите такое же количество рядов, как для внутренней варежки + 1 ряд</i></p>	<p>С 4 ряда повторяйте 3 ряд на необходимую высоту.</p> <p><i>Провяжите такое же количество рядов, как для внутренней варежки + 1 ряд</i></p>
<h2><i>Убавки</i></h2>	
<p><i>Размеры 1/2/3/4</i></p> <p>1 кр.р.: 1 спица – 1 л.п., УП, далее вязать все л.п. не доходя до 3-х последних петель, УЛ, 1 л.п.; 2 спица – 1 л.п., УП, далее вязать по Схеме 1/2/3/4 не доходя до 3-х последних петель, УЛ, 1 л.п.</p> <p>2 кр.р.: 1 спица – все петли лицевые; 2 спица – 3 л.п., далее вязать по Схеме 1/2/3/4 не доходя до 3-х последних петель, 3 л.п.</p> <p>С 3 по 4 кр. р./ с 3 по 4 кр. р./ с 3 по 6 кр. р./ с 3 по 6 кр. р. повторяйте 1 и 2 ряды; Когда на спицах останется по 20/22/22/24 п., делайте убавки в каждом ряду:</p> <p>С 5 по 9 кр.р/ с 5 по 9 кр. р./ с 7 по 11 кр. р./ с 7 по 12 кр. р.: 1 спица – 1 л.п., УП, далее вязать все л.п. не доходя до 3-х последних петель, УЛ, 1 л.п.; 2 спица – 1 л.п., УП, далее вязать по Схеме 1/2/3/4 не доходя до 3-х последних петель, УЛ, 1 л.п.</p> <p>Пример убавок https://youtu.be/b-nFoyfmsj8</p> <p>На спицах останется по 10/12/12/12 п. (всего 20/24/24/24 п.). Закрываем петли иглой трикотажным швом. https://youtu.be/DwlecbrKpqM</p>	

Финальные штрихи

- 1) Аккуратно спрячьте кончики нитей <https://youtu.be/djU7HSZJr-8> .
- 2) Замочите варежки в прохладной воде с добавлением небольшого количества средства для стирки шерсти минут на 20. Потом слейте мыльную воду, прополощите. Отожмите варежки, сжимая их в руке, но не выкручивая. Затем выложите варежки на полотенце и скатайте в ролик, чтобы полотенце впитало лишнюю воду.
- 3) Сушите горизонтально на ровной поверхности или на блоках.
- 4) Наслаждайтесь нежностью и красотой новых, теплых варежек!
- 5) Отмечайте меня @ta.tiana_rostova и ставьте хэштэг под своими фото #karelia_mittens , и тогда я и другие смогу увидеть Ваши работы!

Спасибо, что вяжете по моим МК.

Вяжите с удовольствием.

Данное описание является интеллектуальной собственностью Добычиной Татьяны @ta.tiana_rostova и предназначено только для личного использования.

Копировать, распространять и передавать его третьим лицам ЗАПРЕЩЕНО!

Если возникли вопросы пишите на почту taty-dobychina@yandex.ru

С радостью отвечу на все вопросы.

Следите за мной в Вк https://vk.com/ta.tiana_rostova и в телеграм https://t.me/tattiana_rostova

Схема 1

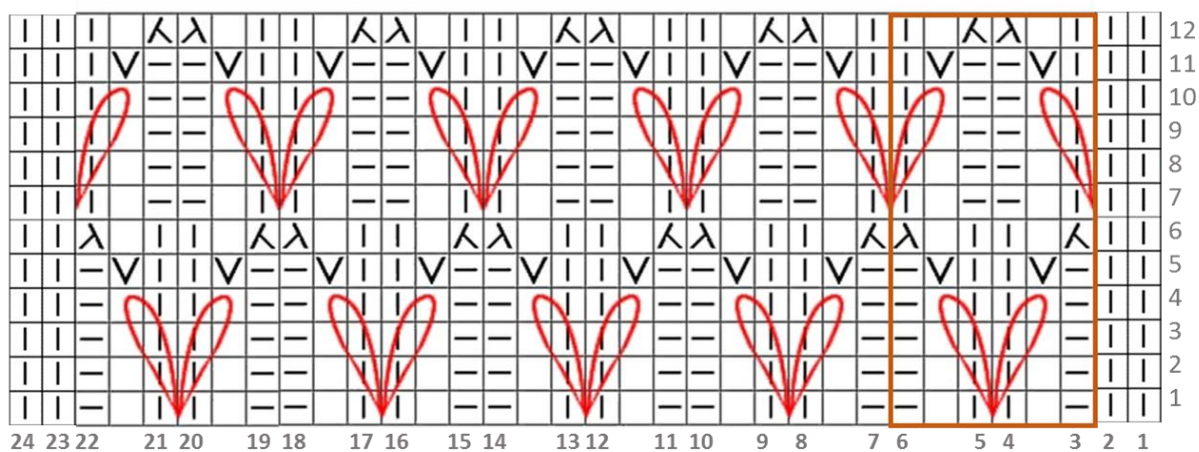


Схема 2

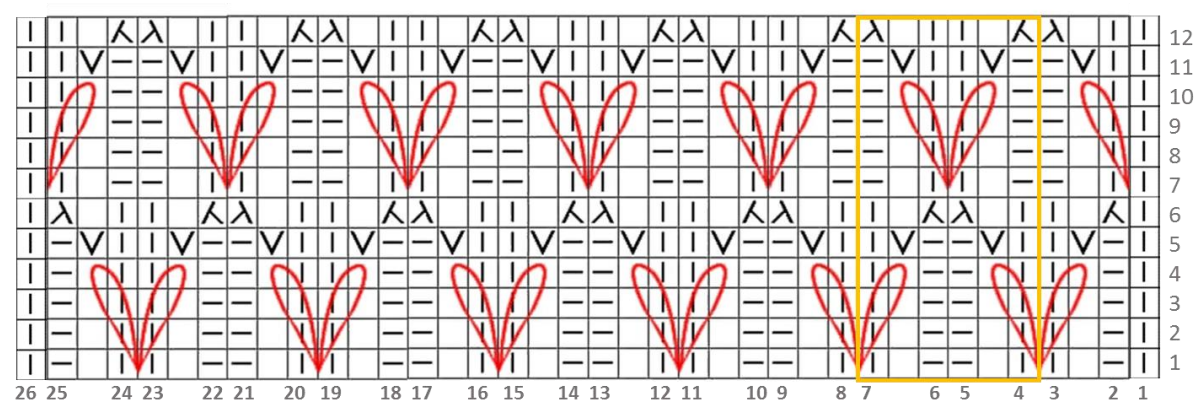


Схема 3

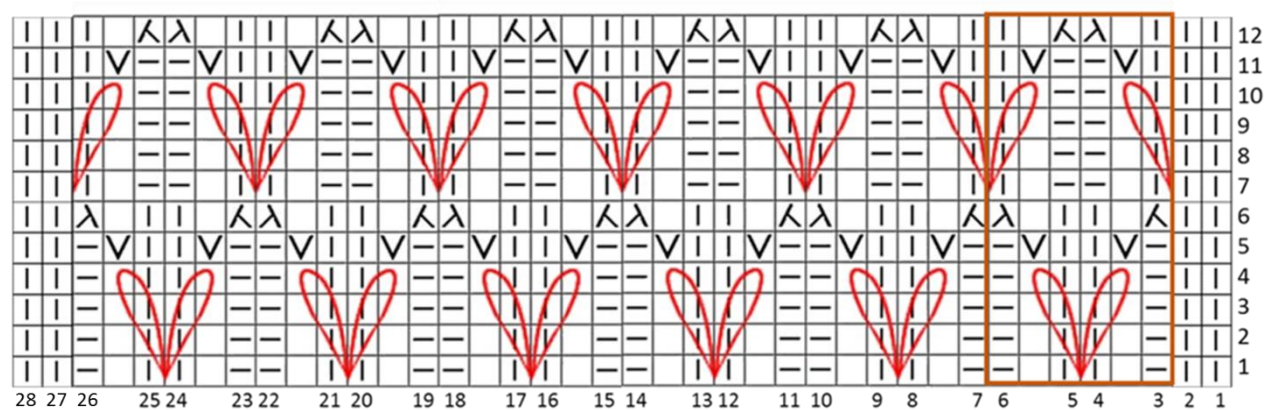


Схема 4

