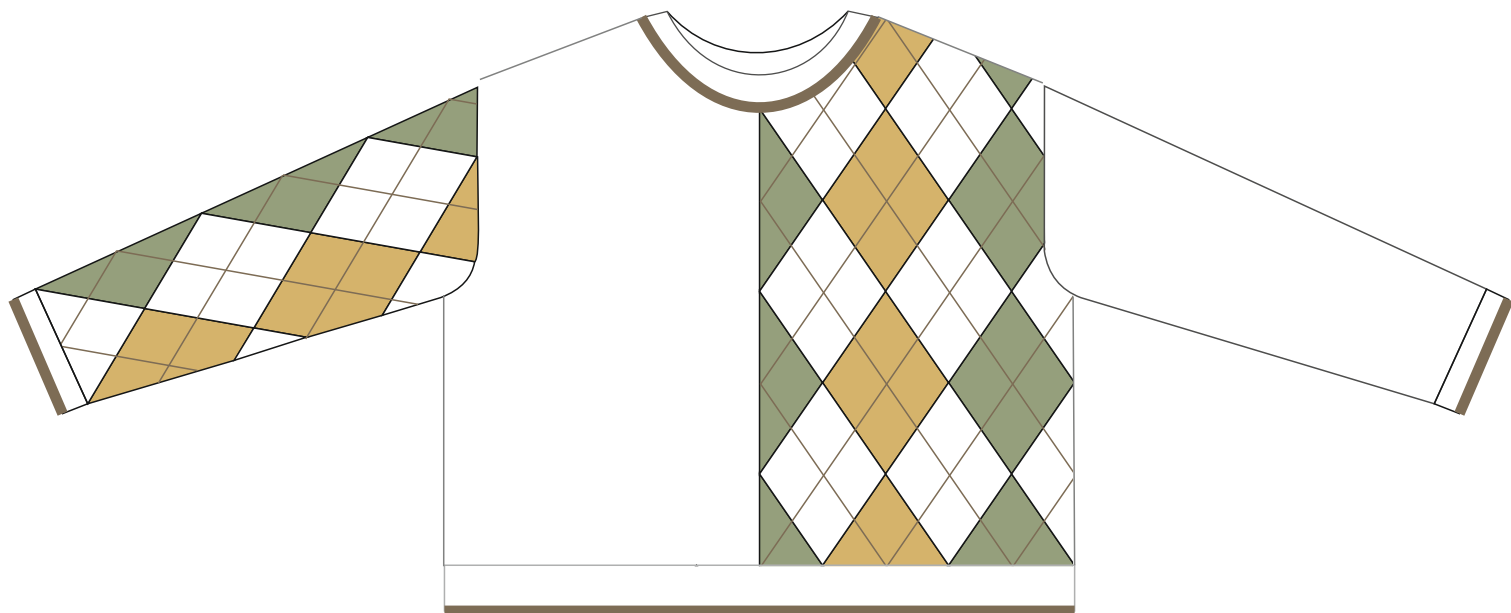


Джемпер «Campbell»



Джемпер вяжется отдельными деталями, снизу вверх, конструкция спущенное плечо. Круглая горловина.

Рекомендуемая ширина изделия при среднем росте 160-170 см

*обхваты до 100 см - 60 см деталь
обхваты от 100 до 110 см -65 см деталь
обхваты от 110 до 120 см -70 см деталь
обхваты от 120 до 135 см -75 см деталь*

Два варианта джемпера:

*Вариант 1) пред - аргайлы, спина гладь
однотон или аргайлы, рукава гладь
однотон или аргайлы*

*Вариант 2) перед: левая часть резинка 2*2, правая часть аргайлы, спина: левая часть аргайлы, правая часть резинка 2*2, рукав один резинка 2*2, один аргайлы.*

Рекомендуемая пряжа

бобинная 320-430 м/100 гр:

Knoll merino lambswool 850/100 в 2 сложения

G&G Filati Millifili 750/100 в 2 сложения

Моточная шерсть - 300-350 м/100 гр

Возможно использование растительной нетекучей пряжи на базе хлопка

не берите пряжу более, чем в 2 сложения

Проверьте вашу пряжу на окрашивание!

Общий расход от 500 гр до 1 кг в зависимости от размера, выбранной цветовой конструкции и типа пряжи.

Основной цвет 250-400 гр

Доп. цвета- 2 вида по 150-250 гр

Акцентный цвет 100-150 гр

**при вязании резинкой расход больше*

Прежде чем приступить к расчетам надо связать образец и определиться с размером ромба. Размер ромба может отличаться от предложенного в образце.

Ширина изделия:

полная версия 5 ромбов -1п симметрии+2 кром (для больших размеров возможно 6

ромбов)

половинная версия 2,5 ромба +1 кром (для больших размеров возможно 3 ромба) плюс половина резинкой 2*2. Центр изделия между 2 мя изн нижней резинки.

Высота изделия 3,5 ромба+резинка внизу изделия. Если вы хотите укороченную или удлиненную версию, то шаг высоты - пол ромба.

КОРПУС Вариант 1

пред - аргайлы

спина гладь однотон или аргайлы,

Перед

Меньшим номером спиц акцентным цветом набрать итальянским способом необходимое количество петель (кратно 4п +2п).

2 ряда полый, переход в 2*2. Далее провязать 4 -6 рядов резинкой 2*2. высота акцентной полосы примерно 1 см.

Резинка имеет вид:

КЛ-ИИ-ЛЛ....ЛЛ-ИИ-ЛК или

КИ-ЛЛ-ИИ....ИИ-ЛЛ-ИК

Сменить нить на основной цвет и провязать еще 5-7 см резинки 2*2.

Итого общая высота резинки 6-8 см.

Сменить спицы на больший номер и начать вязать аргайлы интарсией, выполнив при необходимости убавки в первом ряду. *убавки рекомендую выполнять изн+лиц вместе лицевой с наклоном вправо.

Ширина изделия - 5 ромбов-1 п симметрии+2 кром (для больших размеров возможно 6 ромбов)

Вязать прямо до начала проймы.

Выполнить убавки по пройме по дуге.

на 3,5-4 см ширины - 3,5-4 см высоты.

(примерно четверть ромба) далее вязать по прямой до начала горловины переда.

Глубина горловины переда 12-14 см см

Далее правая и левая стороны перед вяжутся отдельно. Плечевого скос формируется укороченными рядами или бесступенчатым закрытием,

Спина

Спина вяжется идентично переду, однотон или аргайлы, только с меньшим углубление горловины. Глубина горловины спины 4-5 см. Если спина однотон, то возможна коррекция на сутулость.

***Вытачка.

Данный рисунок не подразумевает вытачку. Но в случае, если у вас спина гладь однотон, то можно добавить рассеянные ряды по переду.

В рисунок переда по бокам добавляется по 8 п однотона. Во вторых петлях от аргайлов и будут находится точки разворота.

Высота переда вместе с вытачкой это 3,5 ромба. Все как и было.

А высота спины 3,5 ромба минус высота вытачки.

Если спина тоже аргайлы, то ни рассеяной вытачки, ни коррекции на сутулость нет.

КОРПУС Вариант 2

пред - правая сторона аргайлы, левая сторона резинка 2*2

спина - права сторона резинка 2*2, левая сторона аргайл.

**В этом варианте все вяжется одним номером спиц. Меньший номер только на набор и на 2 полых ряда.*

Перед

Акцентным цветом набрать итальянским способом необходимое количество петель (кратно 4п +2п).

2 ряда полый, переход в 2*2. Далее провязать 4 -6 рядов резинкой 2*2. высота акцентной полосы примерно 1 см.

Резинка имеет вид:

КЛ-ИИ-ЛЛ.....ЛЛ-ИИ-ЛК или

КИ-ЛЛ-ИИ.....ИИ-ЛЛ-ИК

Сменить нить на основной цвет и провязать еще 5-7 см резинки 2*2.

Итого общая высота резинки 6-8 см.

Переходим на вязания основного полотна. Переход в левую часть резинкой 2*2 осуществляется петля в петлю, а переход в левую часть с аргайлами может быть с убавками. *Убавки рекомендую выполнять изн+лиц вместе лицевой с наклоном вправо.

Если горизонтальная плотность резинки 2*2 и глади отличается, то количество петель правой и левой части может быть разным.

ВАЖНО. Вертикальная плотность должна быть одинаковая!

НО, если у вас вертикальная плотность разая правой и левой части, то в той части, где вертикальная плотность выше периодически надо добавлять дополнительные укороченные ряды.

Ширина изделия - половина резинка 2*2, вторая половина 2,5 аргайла+1 кром. (для больших размеров возможно 3 ромба)

Вязать прямо до начала проймы.

Выполнить убавки по пройме по дуге.

на 3,5-4 см ширины - 3,5-4 см высоты.

(примерно четверть ромба) далее вязать по прямой до начала горловины переда.

Если плотность разная, то у правой и левой стороны разный ритм убавок. Значения в см одинаковые.

Глубина горловины переда 12-14 см

Далее правая и левая стороны перед вяжутся отдельно. У каждой стороны свой ритм закрытия горловины и скоса плеча. Плечевого скос формируется укороченными рядами или бесступенчатым закрытием,

Все же лучше контролировать вертикальную плотность даже путем смены номера спиц в центре изделия.

Спина

Спина вяжется зеркально переду, (аргайлы, в левой стороны, резинка 2*2 с правой стороны) но с меньшим углубление горловины. Глубина горловины спины 4-5 см. Правая и левая части горловины спины закрываются с разным ритмом, если разная горизонтальная плотность.

Рукава

Для всех видов джемпера рукава могут быть в трех вариантах:

- рукав резинкой 2*2
- рукав отнотонной гладью
- рукав аргайлами.

Если у вас в изделии один рукав гладь или аргайлы, а второй резинкой 2*2, то каждый рукав рассчитывается по разному и манжет рукава вяжется тем же номером спиц, что и основное плотно.

Рукав резинкой 2*2:

Акцентным цветом набрать итальянским способом необходимое количество петель (кратно 4п +2п).

2 ряда полый, переход в 2*2. Далее провязать 4 -6 рядов резинкой 2*2. высота акцентной полосы примерно 1 см.

Резинка имеет вид:

КЛ-ИИ-ЛЛ....ЛЛ-ИИ-ЛК или
КИ-ЛЛ-ИИ....ИИ-ЛЛ-ИК

Сменить нить на основной цвет. Далее рязать рукав резинки 2*2. выполняя прибавки на расширения рукава согласно расчету.

Общая длина рукава с манжетой без оката это расстояние через спину между началом больших пальцев минус ширина изделия.

Далее бесступенчатым закрытием формируется небольшой окат.

Рукав гладь или аргайлы:

Акцентным цветом набрать итальянским способом необходимое количество петель (кратно 4п +2п).

2 ряда полый, переход в 2*2. Далее провязать 4 -6 рядов резинкой 2*2. высота акцентной полосы примерно 1 см.

Резинка имеет вид:

КЛ-ИИ-ЛЛ....ЛЛ-ИИ-ЛК или
КИ-ЛЛ-ИИ....ИИ-ЛЛ-ИК

Сменить нить на основной цвет и провязать еще 5-7 см резинки 2*2.

Итого общая высота резинки 6-8 см.

Сменить нить на основной цвет. Далее вязать рукав гладью или аргайлами. выполняя прибавки на расширения рукава согласно расчету.

В случае рукава с аргайлами прибавки делаются между кромочной и второй петель.

Общая длина рукава с манжетой без оката это расстояние через спину между началом больших пальцев минус ширина изделия.

Далее бесступенчатым закрытием формируется небольшой окат.

ВАЖНО. Не надо делать узкий низ рукава. Средний обхват 24 см.

Разница между обхватом рукава по пройме и обхвата рукава по низу не более 16 см.

То есть если у вас по пройме 40 см, то не надо ширину у манжета делать 20 см, это очень быстрое расширение за небольшую высоту рукава. Сделайте 24-25 см.

Акценты, Сборка, Отделка.

Выполните вышивку диагональных линий акцентным цветом на всех деталях.

Соберите плечи. Вшейте рукава в проймы. Сшейте боковые швы корпуса и рукавов.

Акцентным цветом проложите тамбурный шов. Количество стежковкратно 4. Поднимите петли кармана с двух сторон на меньший номер спиц. Провяжите карман резинкой 2*2 примерно 1 см. Объедините карман методом трех спиц. Смените цвет на основной, и далее вяжите еще 3-5 см резинкой 2*2. Два полых ряда с перестановкой, закрытие иглой с имитацией итальянского набора. ВТО.

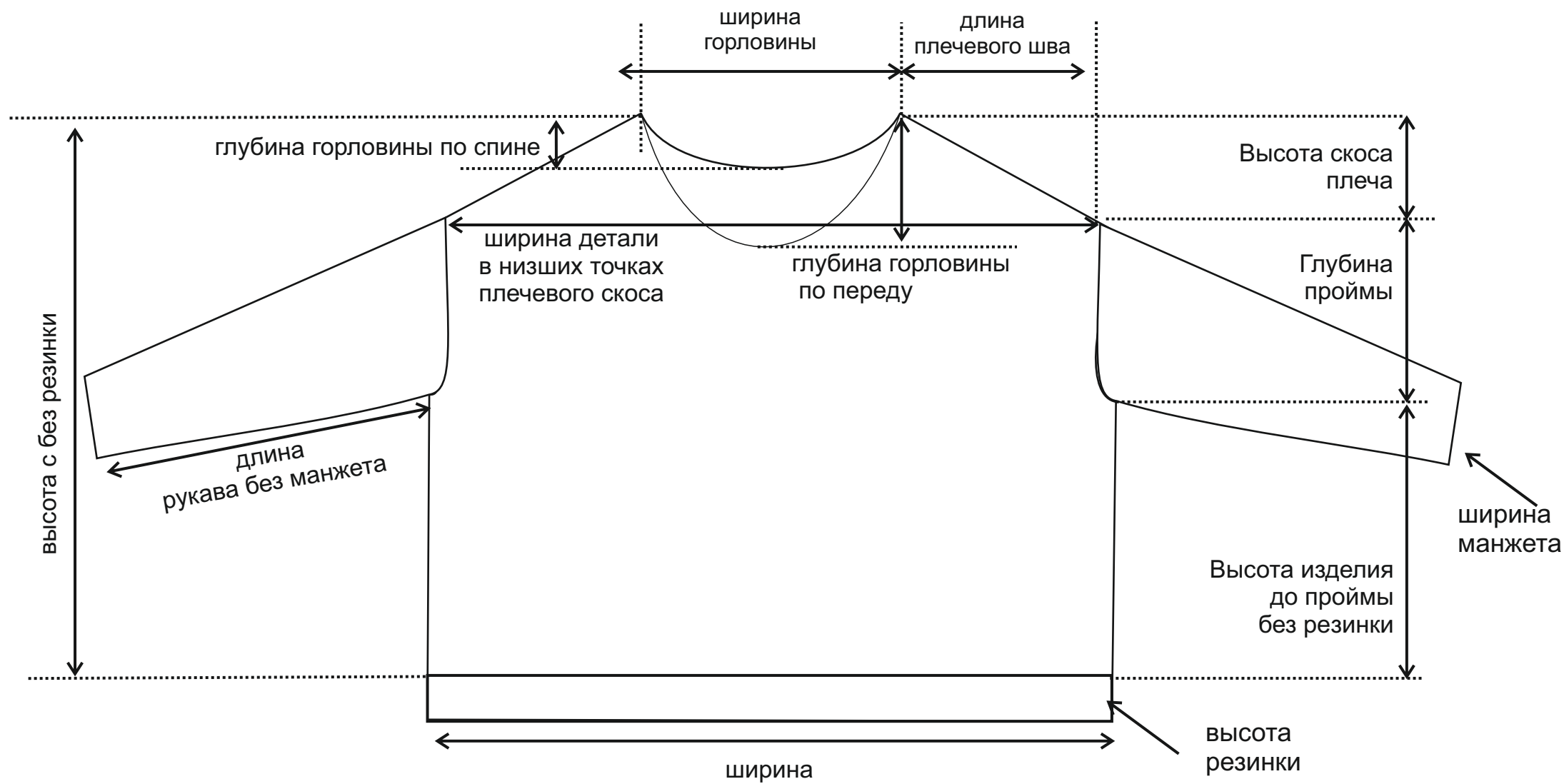
расчетный лист ВСЕ ГЛАДЬ

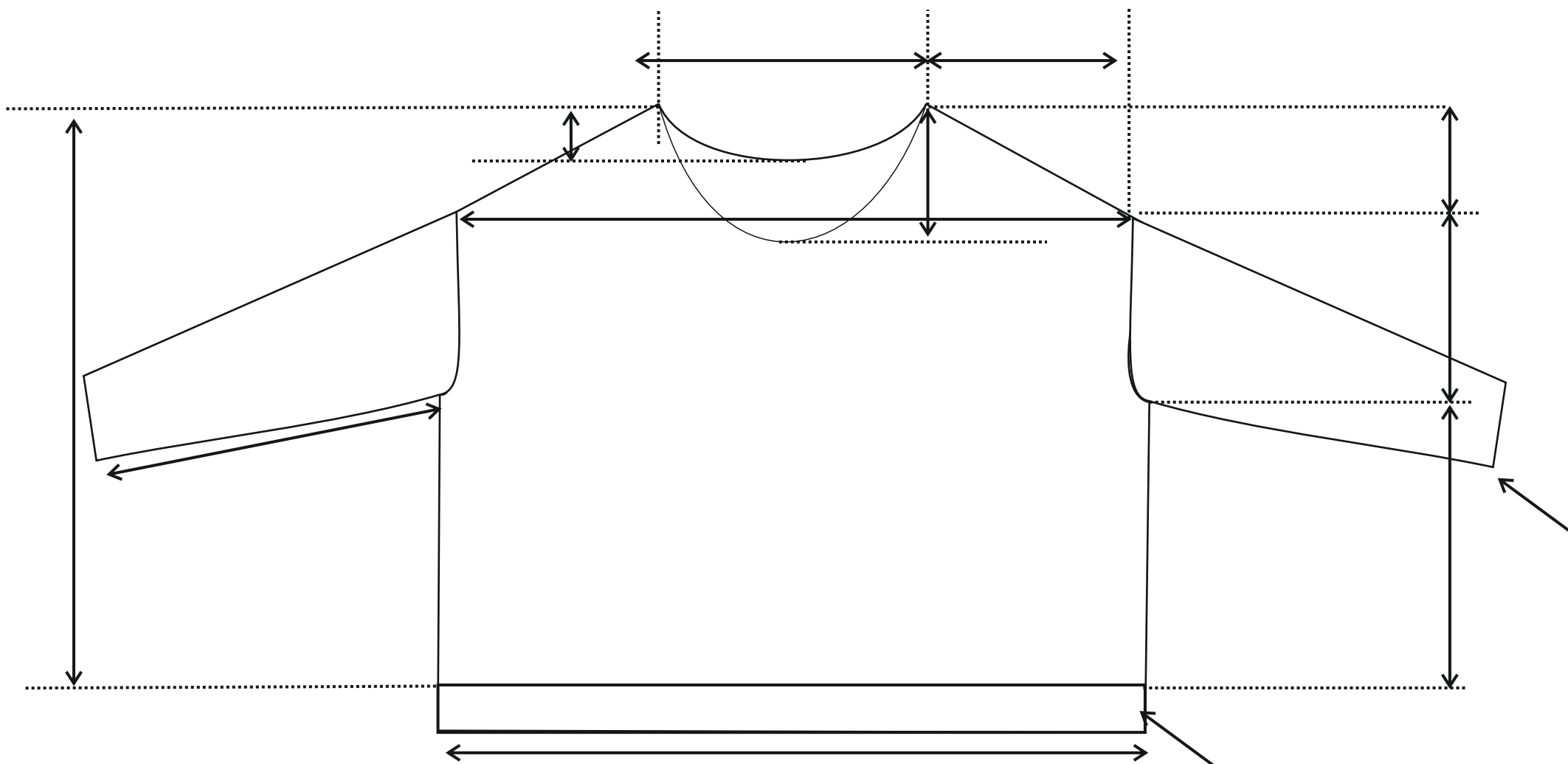
[illegible]

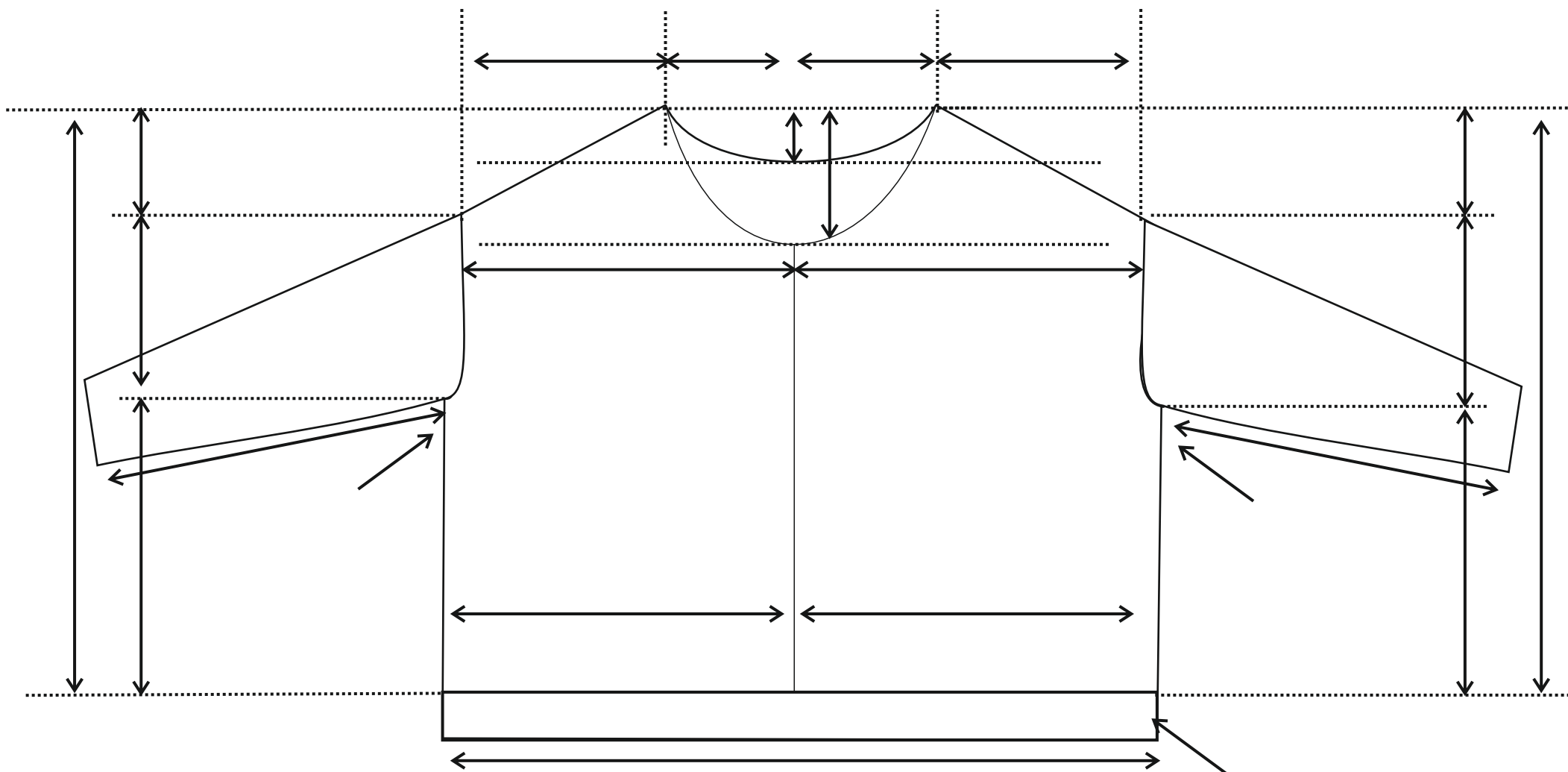
расчетный лист ОДНА ЧАСТЬ ГЛАДЬ, ВТОРАЯ РЕЗИНКА

Пряжа		
Номера спиц		
Плотность до ВТО основа		резинка
после ВТО основа		резинка
ОГ, см	ОБ, см	ОР середина бицепса, см
Рост, см		
Расстояние между началом больших пальцев, см		
см		петли или ряды
раппорт ромба (ширина/высота)		
ширина правой части аргайлы с кром		
ширина горловины правой половины аргайлы		
ширина проймы правой части аргайлы		
длина правого плечевого скоса аргайлы		
ширина левой части резинкой с кром		
ширина горловины левой половины резинка		
ширина проймы левой части резинкой		
длина левого плечевого скоса резинка		
общая ширина с кром		
ширина резинки полотна детали с кром		
ритм убавок после резинки части с аргайлами		
высота резинки детали		
высота детали БЕЗ резинки		
высота плечевого скоса		
высота проймы детали		
высота до проймы детали		
ритм закрытия правого плечевого шва аргайлы		
ритм закрытия левого плечевого шва резинка		
глубина горловины спины		
ритм закрытия полов горловины спины аргайлы		
ритм закрытия полов горловины спины резинка		
глубина горловины переда		
ритм закрытия полов горловины переда аргайлы		
ритм закрытия полов горловины переда резинка		
*количество и ритм ук. рядов для резинки 2*2		

Пряжа		
Номера спиц		
Плотность до ВТО основа		резинка
после ВТО основа		резинка
ОГ, см	ОБ, см	ОР середина бицепса, см
Рост, см		
Расстояние между началом больших пальцев, см		
	см	петли или ряды
АРГАЙЛЫ/ГЛАДЬ		
длина манжета (резинки) рукава		
длина рукава без манжета		
высота оката		
ширина резинки рукава		
ширина рукава у манжета		
ширина рукава у проймы		
ритм прибавок рукава		
высота оката		
ритм закрытия оката		
РЕЗИНКА		
длина манжета (резинки) рукава		
длина рукава без манжета		
высота оката		
ширина резинки рукава		
ширина рукава у манжета		
ширина рукава у проймы		
ритм прибавок рукава		
высота оката		
ритм закрытия оката		







ПРАВИЛА РАССЧЕТА

1. Ширина резинки низ корпуса и низ рукавов вместе с кромочным(кратно 4п)+2 п
2. Резинка КЛ-ИИ-ЛЛ....ЛЛ-ИИ-ЛК или КИ-ЛЛ-ИИ....ИИ-ЛЛ-ИК.
3. В асимметричном варианте центр детали между 2 лиц (под аргайлами) и 2 изн (под частью резинкой 2*2
4. Рекомендуемая ширина изделия при среднем росте 160-170 см: обхваты до 100 см - 60 см деталь, обхваты от 100 до 110 см -65 см деталь, обхваты от 110 до 120 см -70 см деталь, обхваты от 120 до 135 см -75 см деталь
5. Ширина детали вар 1: 5 или 6(большие размеры) аргайлов +2 кром, вар 2: одна сторона 2,5 или 3 (большие размеры) аргайлы+1 кром и сторона резинкой 2*2 начиная и 2 изн и заканчивая или ИК или ЛК у бока (четное значение с кромочной)
6. Ширина детали в низших точках плечевого скоса это ширина спины минус две ширины проймы детали.
7. Ширина горловины около 27 см. Обработка около 5 см.
8. Длина плечевого скоса это ширина спины в низших точках плечевого скоса минус ширина горловины. Полученное значение разделить на 2.
9. Высота скоса плеча в см это длина плеча в см разделенное пополам. Можно чуть больше или меньше в зависимости от анатомии (сильно покатые плечи, прямые плечи)
10. Глубина (Высота) проймы = Обхват руки+СО(6-10 см)/2.
11. Высота изделия без резинки= высота изделия до проймы без резинки+ высота, она же глубина проймы+ высота плечевого скоса.
12. При закрытие горловины спины прямой участок ПОЛОВИНА петель горловины спины. При закрытие горловины переда прямой участок ТРЕТЬ петель горловины переда.
13. Высота горловины спины 4-5 см, высота горловины переда 12-14 см.
11. Длина рукава без манжета: это расстояние между большими пальцами минус ширина детали. Значение разделить пополам, из полученного значения вычесть высоту резинки и высоту оката.
12. Ширина рукава в пройме это глубина (она же высота) проймы умноженная на 2.
14. Количество точек прибавок петель рукаве: (количество петель у проймы-количество петель у манжета). Полученное значение разделить на 2.
15. Ритм прибавок: высота рукава разделить на количество точек в рукаве.
16. Если у вас асимметричный вариант с половиной изделия резинкой 2*2, то все изделие, кроме набора, полрой резинки и обработки горловины вяжется одним номером спиц.
17. Если в вашем изделии резинка 2*2 только низ, манжеты и обработка горловины, то резинка вяжется меньшим размером спиц.
18. Высота оката равна ширине проймы делали*2. . Верх оката горизонтальный участок равен примерно 30% всех петель. Оставшиеся петли закрываются сначала повтор ритма ширин проймы по убывающей, затем к головке рукава по нарастающей.

Например

ширина рукава верх 100 п с кромочными, высота 28 р или 14 раз.

30%петель от 100 это 32 п. $(100-32)/2= 34п$

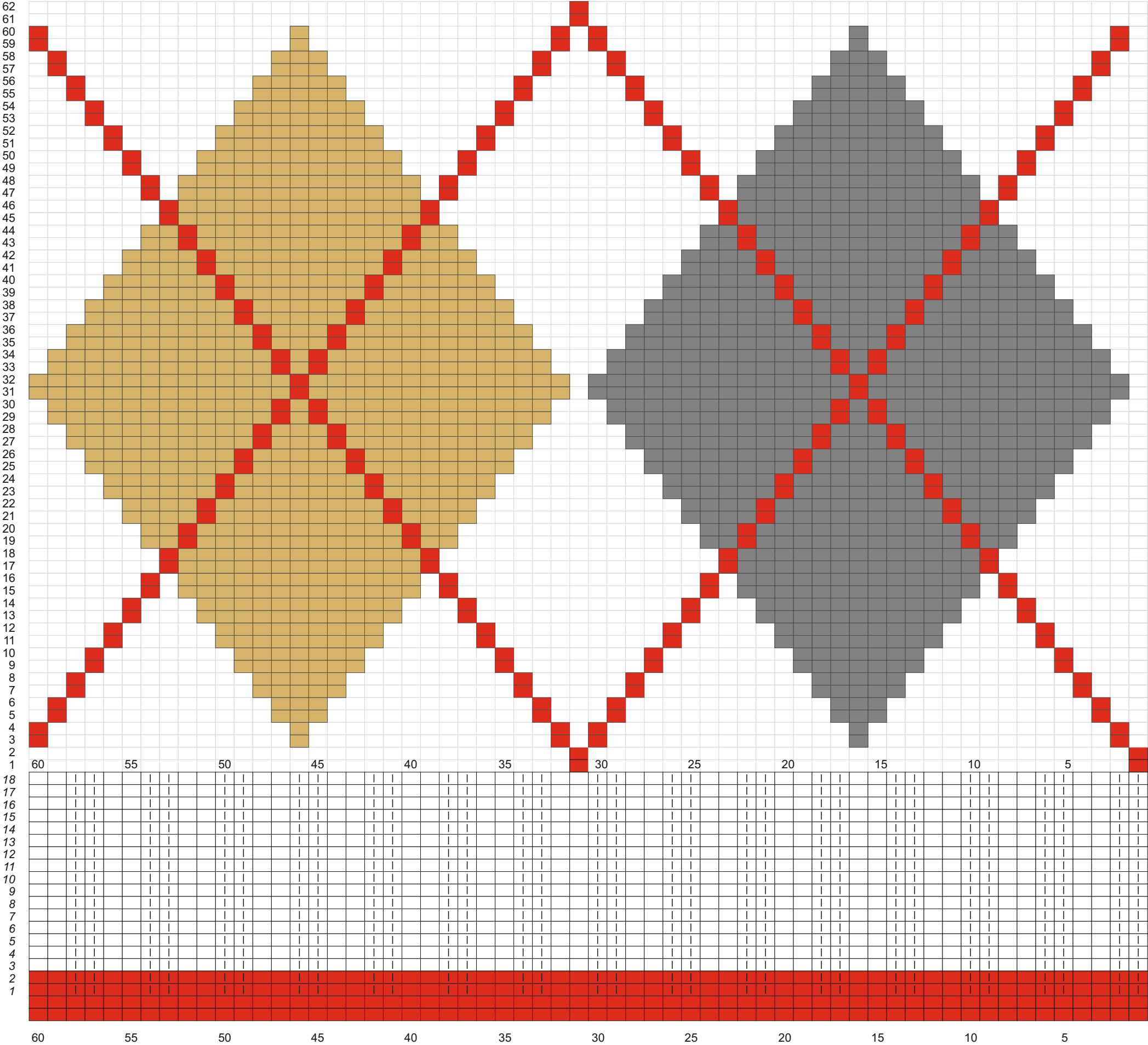
то есть 34 п надо закрыть за 14 отрезков. ширина проймы 2-2-1-1-1

распределяем:

2-2-1-1-1-1-1-2-2-3-3-4-5-6

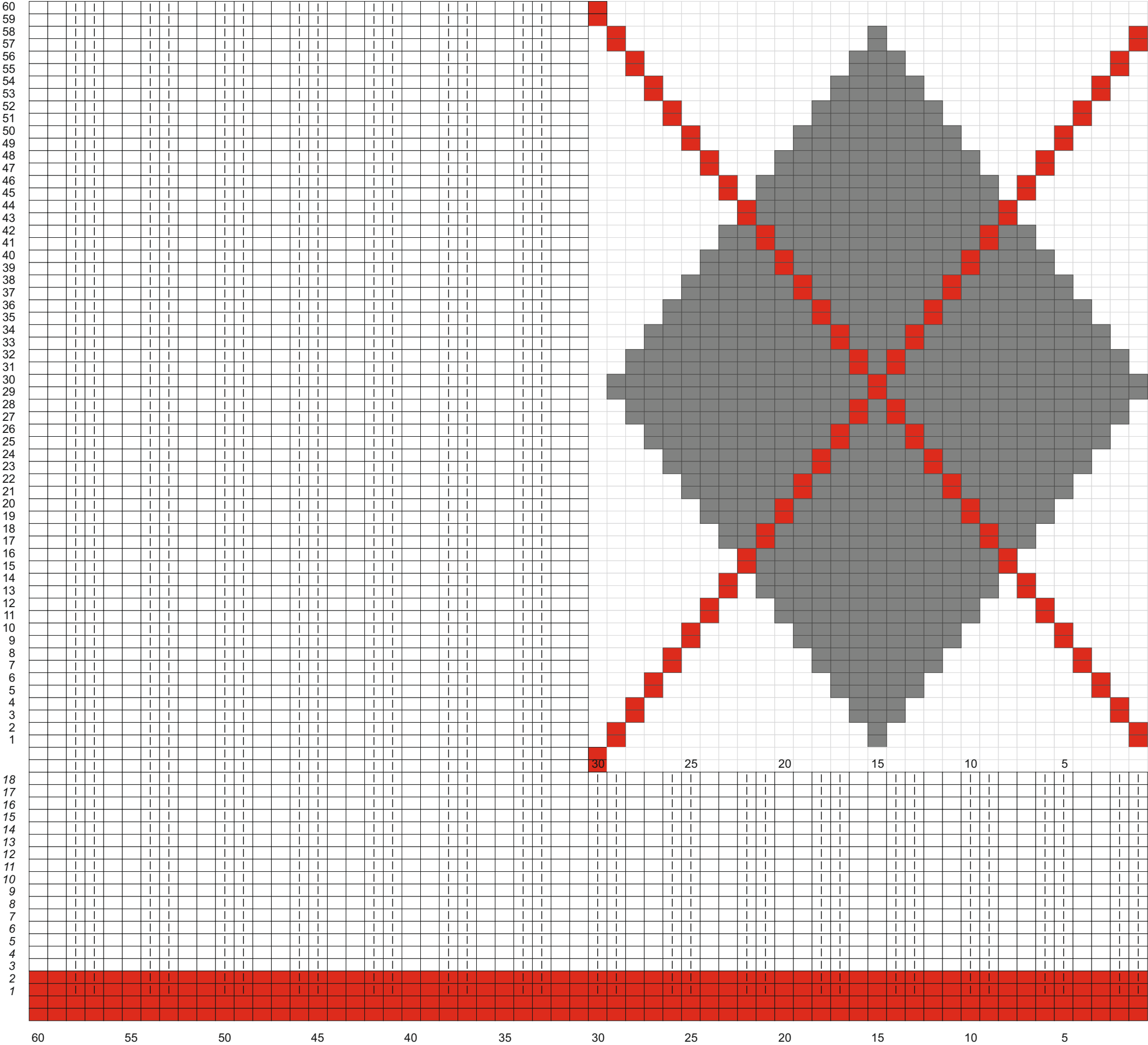
Образец для симметричного варианта
резинка 60 п*18 р, основа 60 п*62 р

лицевая
изнаночная

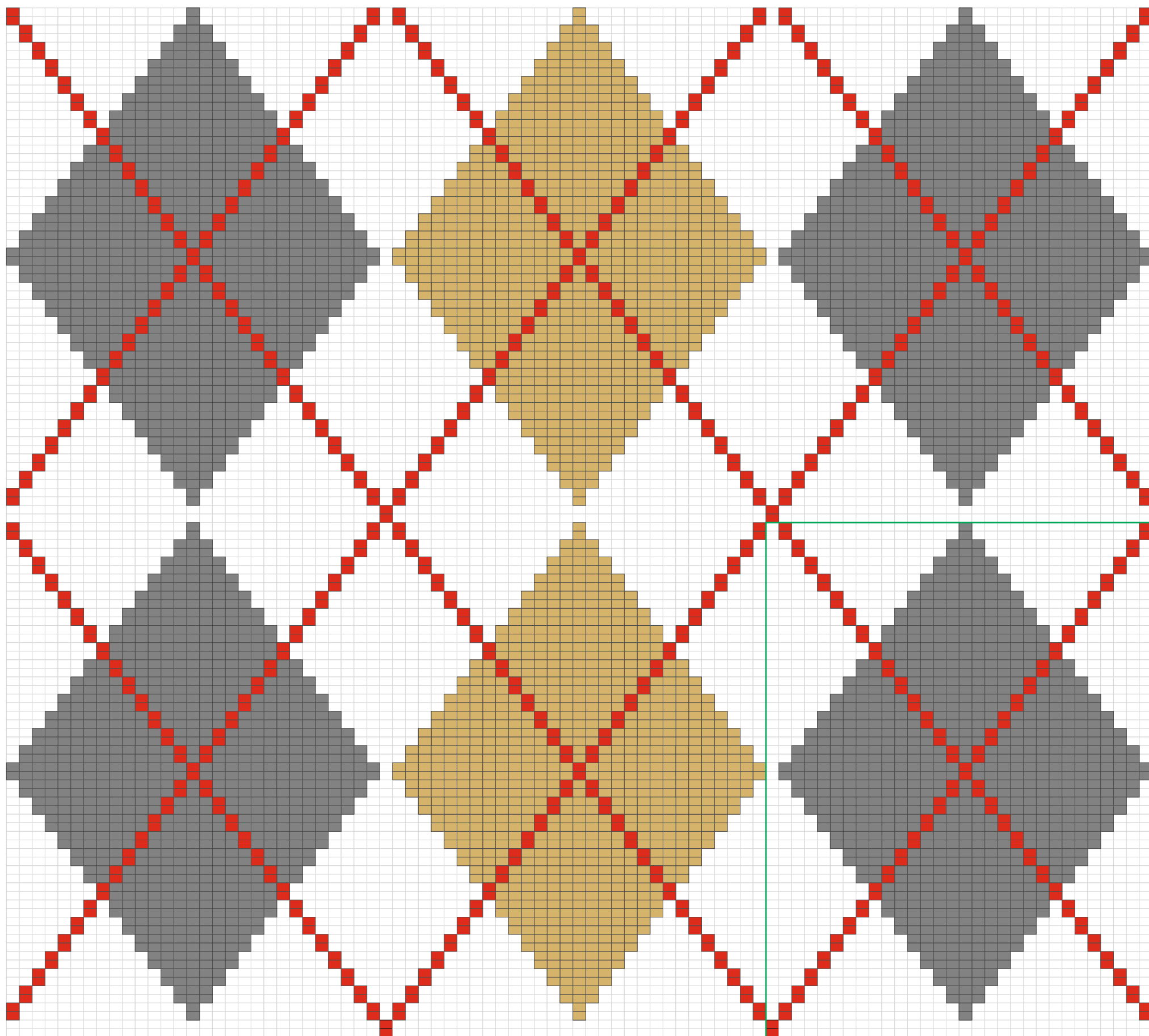


Образец для асимметричного варианта
резинка 60 п*18 р, основа 60 п*62 р

лицевая
изнаночная



Фрагмент



Ширина рапорта рисунка в петлях равна половине высоты в рядах. Всегда четное значение.
например 20*40, 26*52, 30*60, 34*78, 40*80 и другие варианты

В симметричном изделии не забывай о симметрии. Если рапорт 60 п. и у вас 5 рапортов деталь,
то $(5 \cdot 60 \text{ п}) - 1 \text{ п} + 2 \text{ к.}$ итого 301 п