



Носки «Соловей».

Дизайн: Morgan Mckenzie.

Носки «Соловей» вяжутся от мыска вверх, жаккардовый узор вяжется с использованием двух цветов: один градиентный и один однотонный. Для получения максимального эффекта подберите два цвета, которые будут хорошо контрастировать друг с другом.

Схема узора на передней части носка - это адаптированная схема, найденная в The Priscilla Filet Crochet Book, №2 от Mrs F. W. Kettelle, опубликованном в 1995 году.

Пряжа:

- 1 моток пряжи Vintage Purls Sock Yarn (384 метра в 100 граммах) для фоновой окраски, рекомендуется выбирать однотонную пряжу.
- 1 моток пряжи Vintage Purls Sock Yarn (384 метра в 100 граммах) для цвета узора, выберите многоцветную окраску, которая будет хорошо контрастировать с Вашей фоновой окраской.

Спицы:

- Круговые спицы при вязании «Волшебной петлей» или чулочные спицы размером 2.5 мм.

При необходимости откорректируйте размер спиц, чтобы получить правильную плотность.

Обратите внимание, что для того, чтобы описание было одинаково понятным людям, использующим разные типы спиц, я описывала носки двумя терминами – петли «верха стопы» и петли «подошвы» вместо распределения их по спицам.

Плотность:

- 36 петель * 48 рядов в образце размером 10 см, связанном лицевой гладью.

Внимательно следите за натяжением, при необходимости, чтобы вязание не было излишне туго, используйте спицы большего размера. Уделите особое внимание рядам с преобладанием одного цвета.

Размеры:

Это описание подойдет для женской стопы с окружностью примерно 20-22 см. Длина может быть полностью изменена. Чтобы сделать больший размер, нужно добавить петли по краям схем, непосредственно внутри полосы из одной петли контрастного цвета. Вам понадобится больше петель, чем обычно для носка с такой плотностью.

Чтобы добиться хорошей посадки, периодически примеряйте носок во время вязания.

Описание. Схемы.

Большая часть этих носков вяжется по схеме (схемы находятся на стр. 6- 14). Прибавления делаются методом провязывания одной и той же петли сначала через переднюю стенку, а затем через заднюю стенку петли, при необходимости используйте разные цвета для провязывания передней и задней стенок петли, чтобы сохранить целостность узора.

Мысок.

Указания по набору петель доступны по ссылкам ниже. Вы можете использовать любой удобный для Вас метод набора петель, адаптировав его под используемые спицы.

Турецкий набор петель:

- <http://tinyurl.com/8axh2>

Набор петель «Judy's Magic Cast On»:

- <http://tinyurl.com/yflrsk>

Используя один из указанных выше методов набора петель, наберите 38 петель фоновым цветом. Первые 19 петель будут петлями верха стопы, последние 19 петель петлями подошвы.

Вяжите по Схеме А, делая прибавления на первой и последней петлях верха подошвы, провязывая одну и ту же петлю сначала через переднюю, а затем через заднюю стенки петли. Следите за тем, чтобы сохранять непрерывность цветов в узоре при выполнении прибавлений.

Когда Вы закончите Схему А, у Вас должно быть **всего 74 петли (37 петель верха и 37 петель подошвы)**.

Стопа:

Петли верха стопы вяжутся по Схеме В, низ стопы продолжается вязаться по установленной схеме мыска (полоска 1*1).

Вяжите, пока длина стопы не станет на 9 см короче общей желаемой длины.

Клин:

Продолжите вязать верх стопы по Схеме В. Вяжите подошву по Схеме С, делайте прибавления на каждом конце петель подошвы, как это указано в схеме. Следите за тем, чтобы сохранять непрерывность цветов в узоре.

Когда Схема С будет выполнена, свяжите петли верха стопы по Схеме В.

Поворот пятки.

Пятка вяжется поворотными рядами на петлях подошвы. Продолжайте вязать установленный узор на всем протяжении пятки.

- **Ряд 1:** 49 лиц. петель, повернуть.
- **Ряд 2:** снимите 1 петлю, 36 изн. петель, поверните.
- **Ряд 3:** снимите 1 петлю, 35 лиц. петель, поверните.
- **Ряд 4:** снимите 1 петлю, 34 изн. петли, поверните.
- **Ряд 5:** снимите 1 петлю, 33 лиц. петли, поверните.

Продолжайте вязать таким образом до ряда 19.

- **Ряд 19:** снимите 1 петлю, 19 лиц. петель, поверните.

Затем.

- **Ряд 20:** снимите 1 петлю, 18 изн. петель, не поворачивайте. *снимите 1 петлю, прибавление поднятием, верните снятую петлю на левую спицу и провяжите 2 петли вместе изнаночной, повторите от * 9 раз. Снимите 1 петлю, накиньте последнюю провязанную петлю на правой спице поверх снятой петли, поверните.
- **Ряд 21:** 28 лиц. петель, *снимите 1 петлю, прибавление поднятием, верните снятую петлю на левую спицу и провяжите 2 петли вместе лицевой через заднюю стенку петли, повторите от * 9 раз. Снимите 1 петлю, накиньте последнюю провязанную петлю на правой спице поверх снятой петли, поверните.

Стенка пятки:

Примечание: первая петля на стенке пятки должна провязываться фоновым цветом, чтобы узор был непрерывным (поскольку в каждом ряду Вы берете петли из клина, иногда эта первая петля предстает в контрастном цвете, вы игнорируете ее и всегда используете пряжу фоновой цвета).

- **Ряд 1:** 37 изн. петель, снимите 1 петлю, накиньте последнюю провязанную петлю на правой спице поверх снятой петли, поверните.
- **Ряд 2:** 37 лиц. петель, снимите 1 петлю, снимите 1 петлю, накиньте последнюю провязанную петлю на правой спице поверх снятой петли, поверните.

Повторяйте эти 2 ряда, пока все петли клина не будут провязаны. В последнем ряду будет провязываться 1 петля, не поворачивайте работу после того, как провяжите ее.

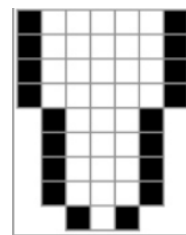
Голень:

Начините снова вязать по кругу. Продолжите вязать петли переда голени по Схеме В, вяжите петли тыльной части голени по схеме D.

Поскольку жаккардовое полотно не столь эластично, как обычная лицевая гладь, Вам может понадобиться начать делать прибавления в окружности голени непосредственно сразу после прохождения участка лодыжки. Возьмите сантиметровую ленту и найдите точку, где окружность голени превышает окружность сплюснутой части стопы. К примеру, если эта часть стопы имеет окружность 22 см, найдите место на Голени, где окружность начнет превышать 22

см. Это то-место, где Вам следует начать прибавления. Регулярно примеряйте носок, чтобы убедиться, что Вы правильно подогнали посадку.

Прибавления вяжутся в «шве» фоновой цвета по бокам голени и все время выполняются нитью фоновой цвета.* Прибавляйте по четыре петли за ряд, затем вяжите прямо, пока снова не потребуется сделать следующие прибавления, чтобы сформировать вашу голень (регулярно примеряйте носок). К примеру, Вам могут подойти прибавления в каждом 4-ом ряду, как на схеме справа.



В первом ряду с прибавлениями вяжите до последней петли переда голени и провяжите последнюю петлю, как провяжите петлю через переднюю, а затем через заднюю стенку одной и той же петли (используя контрастный цвет для провязывания передней стенки петли и фоновый цвет для провязывания задней стенки петли). На петлях тыльной части голени, провяжите петлю через переднюю, а затем через заднюю стенку одной и той же петли (фоновым цветом), вяжите до последних двух петель и провяжите петлю через переднюю, а затем через заднюю стенку одной и той же петли (используя контрастный цвет для провязывания передней стенки петли и фоновый цвет для провязывания задней стенки петли), провяжите петлю через переднюю, а затем через заднюю стенку одной и той же петли (используя контрастный цвет). С этого момента провязывайте прибавления путем провязывания петли через переднюю, а затем через заднюю стенку одной и той же петли фоновым цветом в первой и последней петлях «шва».

Вяжите голень настолько длинной, насколько Вам этого хотелось бы, но убедитесь, что Вы израсходуете значительно меньше половины пряжи, поскольку вам еще нужно завершить схемы переда и тыльной части носка и связать край носка.

Предусмотрено два возможных места для завершения Схемы В на передней части голени, используйте тот вариант схемы Е, который Вам больше подойдет. Схема тыльной части может потребовать некоторых корректировок, чтобы она согласовывалась с завершением схемы передней части голени, варианты приведены на страницах 11 и 14, но не бойтесь сделать собственные варианты.

**Если необходимо сделать большое число прибавлений, Вам может потребоваться связать эту вставку в виде узора, чтобы избежать образования большого однотонного участка. Будут хорошо смотреться полосы 1*1, такие же, как вязались на мыске, подошве и краю носка.*

Край носка.

Вяжите край носка полоской 1*1 в соответствии с узором подошвы и пятки. Когда на Ваш взгляд длина края станет достаточной (образец показан с краем, связанным длиной равной мыску), перейдите к вязанию подклада края.

Подклад.

С этого момента завершите жаккардовое вязание и вяжите только фоновым цветом. Провяжите один ряд изнаночными петлями. Вяжите лицевой гладью, пока подклад

не станет длиной примерно 2.5 см. Обрежьте нить, оставив хвост длиной равной не менее 4 окружностей носка. Сложите край пополам по линии изнаночных петель и оставшимся хвостом свободно пришейте петли к низу края изнутри носка.

Закрепите и спрячьте все свободные концы нитей с изнаночной стороны работы.

Свяжите второй носок, пользуясь отраженными версиями схемы В и Е, приведенными на страницах 12-13.

ВЯЖУ ПЕРЕВОЖУ

Схема А - Мысок.

набор петель



Схема В – Перед Голени. Часть 1

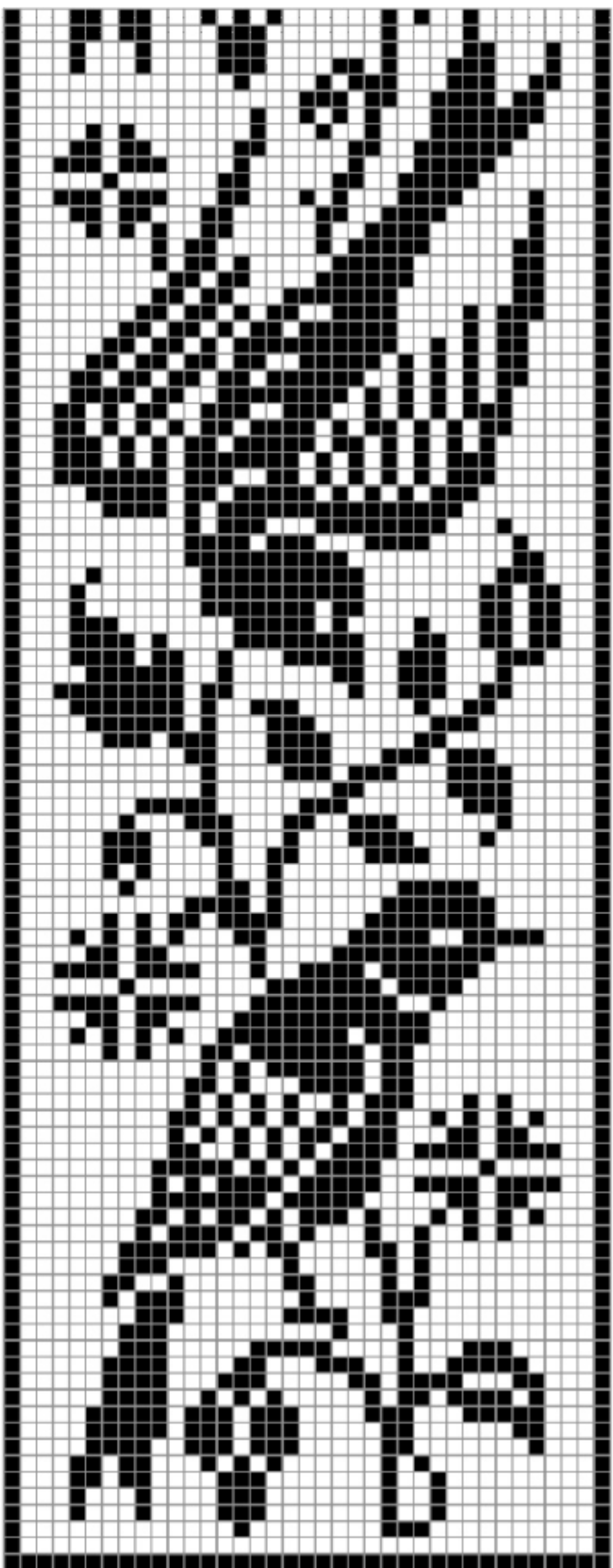
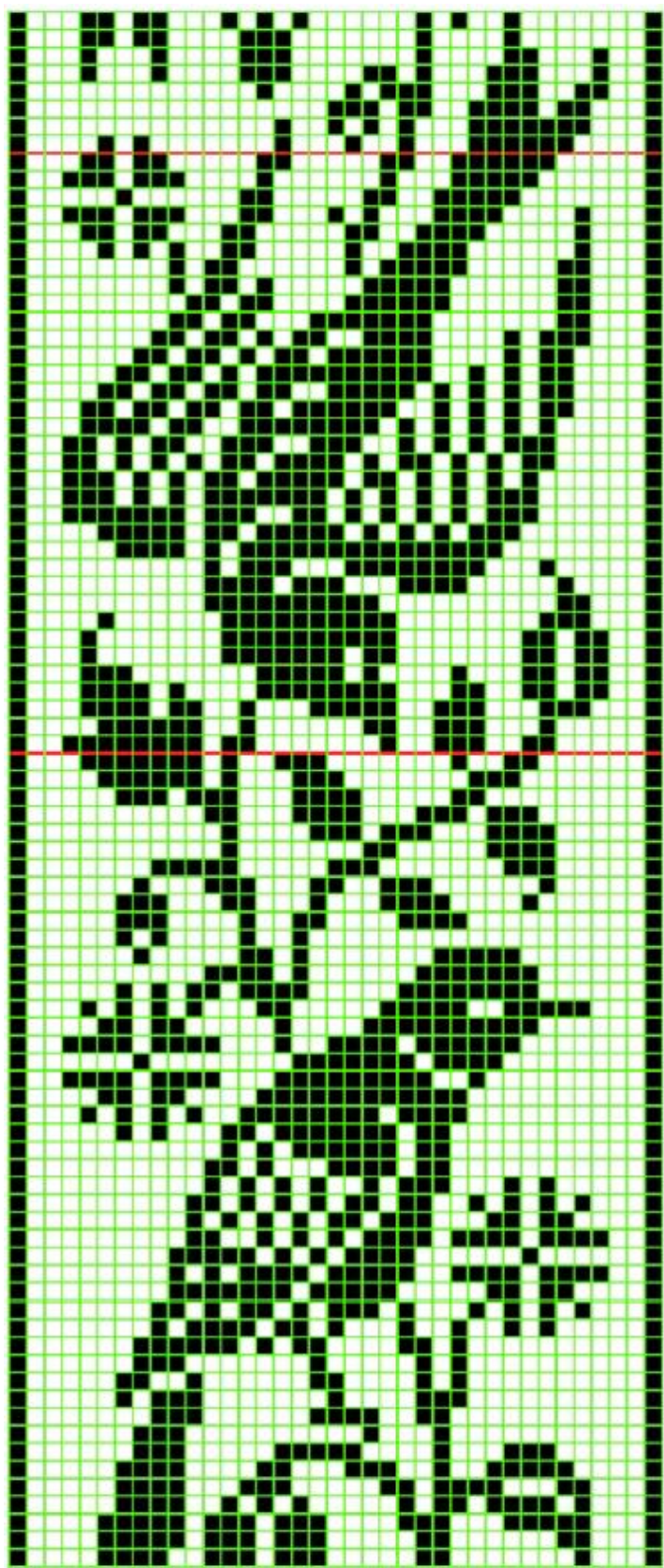


Схема В – Перед Голени. Часть 2

Данный участок схемы может быть повторен необходимое число раз. Красные линии указывают на две позиции возможные для вязания верха голени по схеме Е.



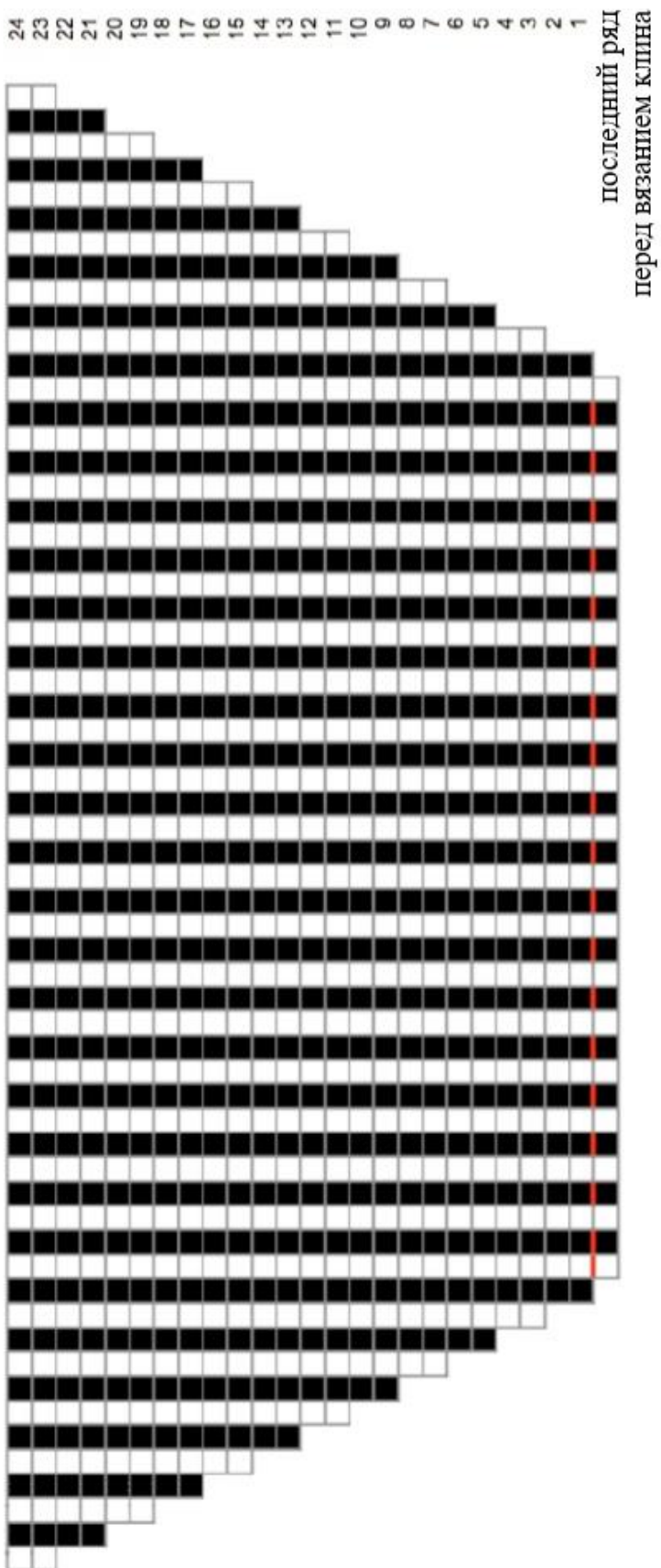
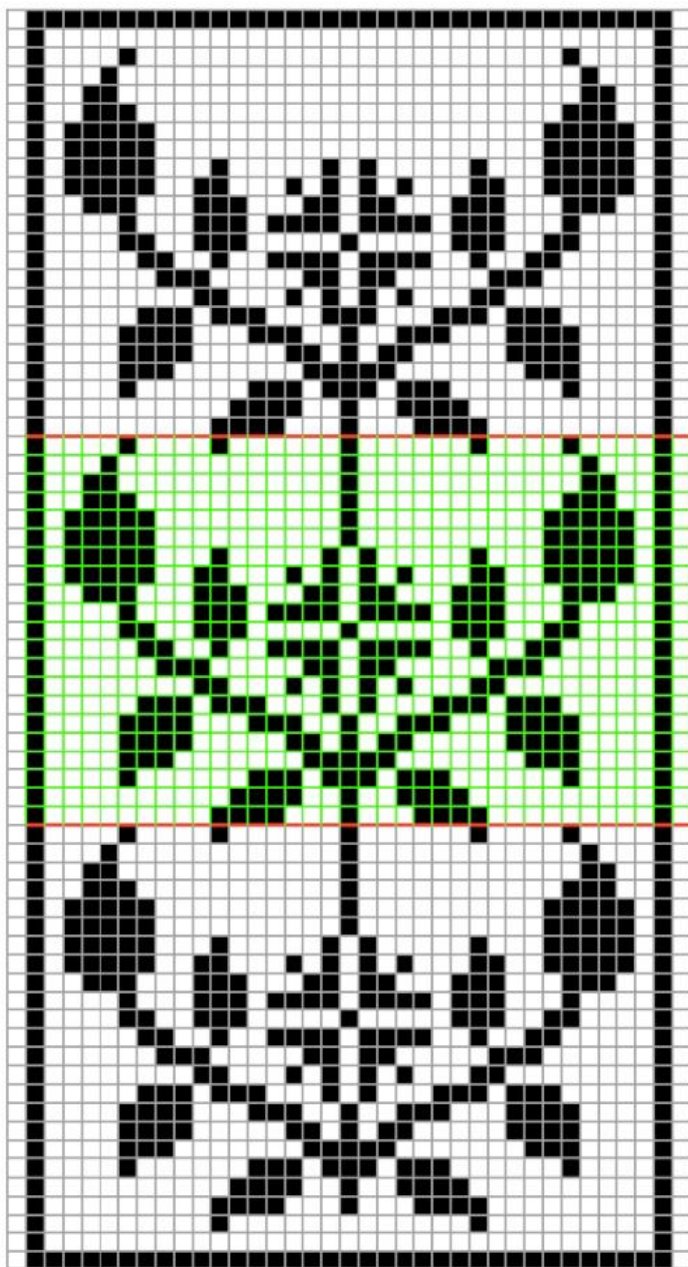
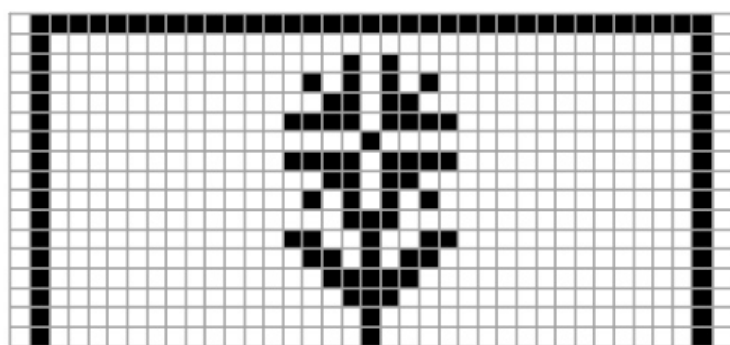


Схема С – Клино.

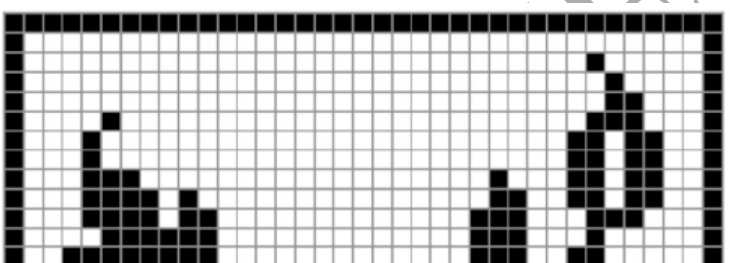
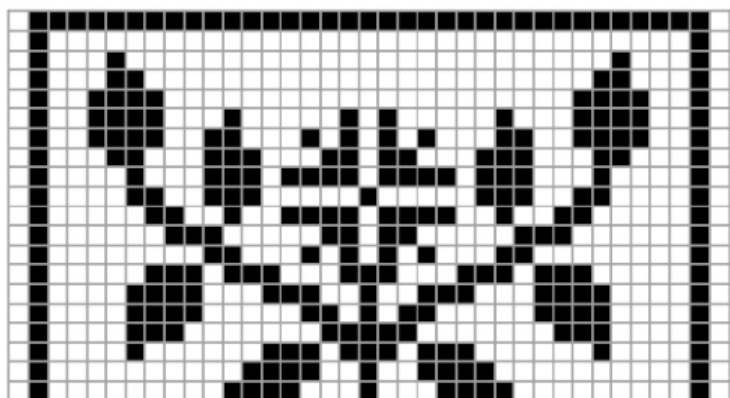
Схема D – Тыльная часть Голени.

Зеленая полоса — раппорт.
Варианты верхней части схемы
находятся на следующей
странице.





**Схема D – Варианты
верхней части для
тыльной части Голени.**

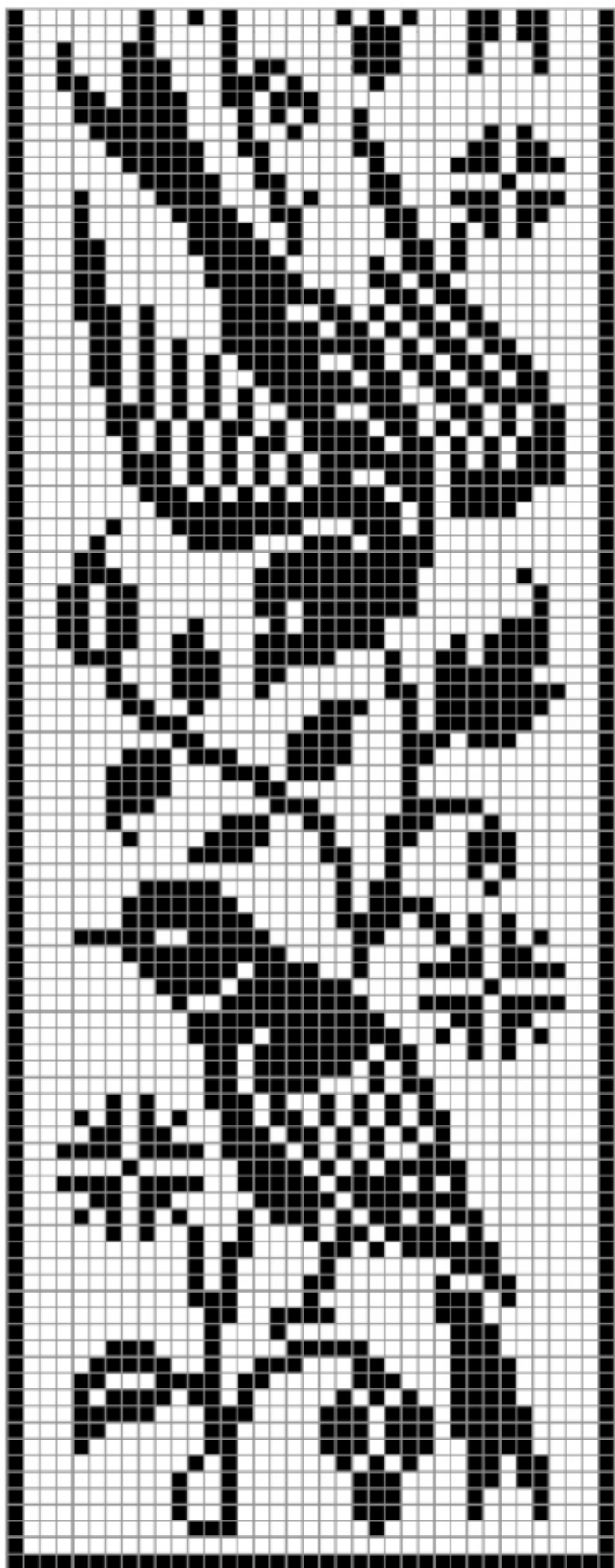


**Схема E – Варианты
верхней части для
перада Голени.**

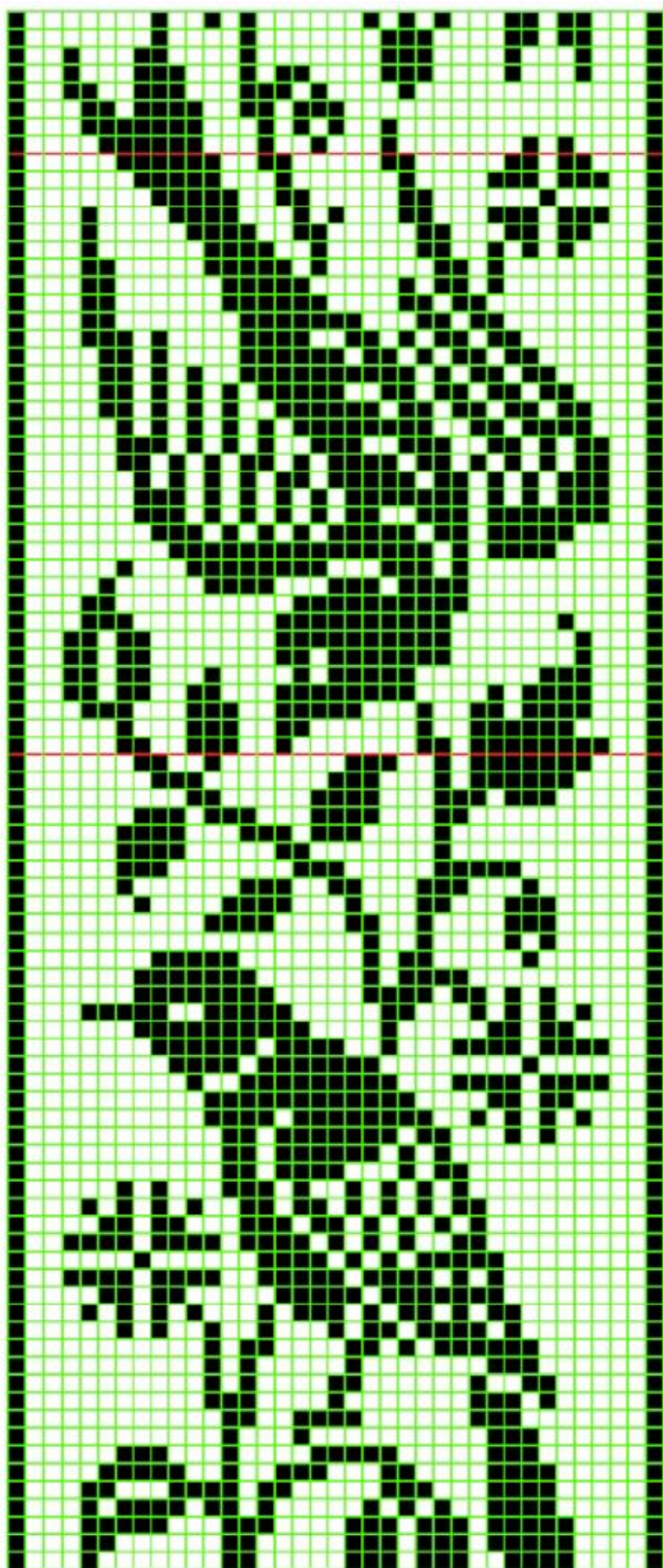
Первый вариант должен вязаться выше красной линии идущей по сидящей птице на схеме В (часть 2), второй вариант должен вязаться выше красной линии идущей по сидящей птице на схеме В (часть 2).

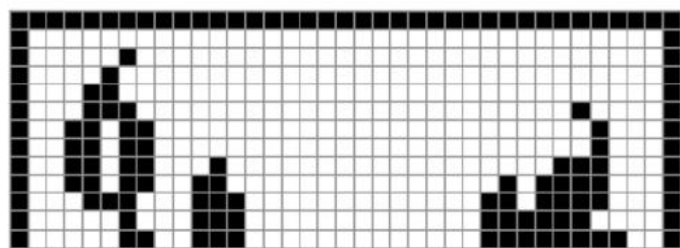


Отраженная Схема В –
Перед Голени. Часть 1



Отраженная Схема В —
Перед Голени. Часть 2





Отраженная схема Е – Варианты верхней части для переда Голени.

Первый вариант должен вязаться выше красной линии идущей по сидящей птице на отраженной схеме В (часть 2), второй вариант должен вязаться выше красной линии идущей по сидящей птице на отраженной схеме В (часть 2).

Обозначения на схеме:

- = контрастный цвет
- = фоновый цвет
- □ = клетки обведенные зеленым указывают на участок раппорта