



ИВОНН МТ

Наташа Хорнби

В ее огне нет лжи

Каждый год я пытаюсь расширить одну из моих любимых техник — мозаичное вязание, создавая то, что я называю шалью «Великая мозаика». Yvonne MT с ее привлекательными бриллиантами и стрелками идеально соответствует моим главным критериям.

Эта шаль особенно близка моему сердцу не только потому, что я использовала новую технику, но и потому, что это было совместное предприятие с моей мамой Ивонн Марией Терезией.

В трехцветной версии используется техника, которую я называю «Интерсия света», которая тщательно объяснена в узоре. Если вы предпочитаете не использовать эту технику, двухцветная шаль, созданная моей мамой, доказывает, что Ивонн МТ не обязательно нужен третий цвет, чтобы выделиться из толпы.



ТЕХНИЧЕСКАЯ ИНФОРМАЦИЯ



СТРОИТЕЛЬСТВО

Ивонн МТ — треугольник, построенный боком. Вы начнете с нескольких стежков, и работа будет увеличиваться, чтобы сформировать шаль. Трехцветная версия создана с использованием техники, которую я называю «Интарсия света». Это означает, что вы начнете лицевой ряд с цвета 1 для внутреннего треугольника шали и измените его на цвет 2 для мозаичного узора. Последующий изнаночный ряд вы начнете с цвета 2 для мозаичного узора и измените его на цвет 1 для внутреннего треугольника. Следующие два ряда вы будете использовать только цвет 3.

Вы также можете связать шаль двумя цветами, не добавляя третий цвет для внутреннего треугольника шали. На изображениях показаны примеры трех- и двухцветной версии.

Примечание: Цвет мозаики представлен только на схеме.

РАЗМЕР

Один размер

Размах крыльев 190 см / 74,75 дюйма. Длина левой границы 85 см / 33,5 дюйма.

ПРЯЖА

Пряжа для аппликации с некоторой эластичностью и упругостью (шерсть или смесь шерсти).

Три цвета

MC1 примерно 575 м/630 ярдов.

MC2 примерно 350 м/380 ярдов.

СС около 275 м / 300 ярдов.

Два цвета

MC1 примерно 575 м/630 ярдов.

MC2 примерно 575 м/630 ярдов.

Образцы показаны на

Три цвета: Jamieson's of Shetland, Шетланд Спиндрифт, 100% шерсть, 105 м/115 ярдов за 25 гр.

Цветовые решения: MC1; Spindrift 240 Yell Sound Bue, MC2; Spindrift 114 Mooskit / Белый, СС; Спиндрифт 226 Тимьян.

Два цвета: Состав: Biches & Bûches, Le Petit Lambswool, 100% шерсть, 248 м/271 ярдов в 50 гр.

Цветовые решения: MC1; Темно-сине-зеленый, MC2;

Зеленый розовый бирюзовый.

ИГЛЫ

Игла А(для тела шали)

Одна круговая игла длиной 100 см / 40 дюймов (или длиннее), необходимая для получения указанной толщины. Рекомендуемый размер игл: 3,5 мм / США №

4. **Игла Б**(для закрытия I-шнура) Одна прямая или круговая спица. Рекомендуемый размер игл: 4 мм / США №6.

ИЗМЕРЯТЬ

Измерено после блокировки.

Мозаичный узор на спицах А: 24 петли
х 46 рядов = 10 х 10 см.

ПОНЯТИЯ

Маркер петель, бросовая нить или держатели петель, гобеленовая игла, инструменты для блокировки.

УЗОРЫ СТРОЧЕК

Мозаика

На странице 9 вы найдете пояснения по вязанию мозаики и прочтение схем.

Чтобы нарисовать образец мозаики, перейдите к схеме В на стр. 11. С МС, СО кратно 8 петлям. Вяжите раппорт схемы до конца рядов.



Информацию о поддержке шаблонов и возможных ошибках см. на странице [Тема об Ивонн МТ в моей группе на Ravelry.](#)

НАПРАВЛЕНИЯ

НАСТРАИВАТЬ

Спицами А и МС2 набрать 6 петель СО.

Следующая строка(ИС): сл1 виб, изн, лиц до конца.

Ряд 1(ЛС): лицевые до последних 4 петель, лицевые, 1 лиц, 1 лиц, 1 изнаночная; 7 петель.

Ряд 2(ИС): сл1 виб, изн, лиц до конца.

Ряд 3: с МС1, лицевые до последних 4 петель, лицевые за сбн, 1 лицевые, 1 лицевые, 1 изнаночная; 8 петель.

Ряд 4: сл1 виб, п1, лиц до конца.

Ряд 5 – 8: вязать как 1–4 ряды; 10 ст.

Ряд 9(ЛС): 2 лиц, 2 лиц, 1 лиц, 1 лиц, 1 лиц до последних 4 петель, 1 лиц, 1 лиц, 1 изн; 12 п.

Ряд 10(ИС): сс, уб, 1 изн, лиц до конца.

Ряд 11: с МС1, лицевые до последних 4 петель, лицевые за сбн, 1 лицевые, 1 лицевые, 1 изнаночная; 13 п.

Ряд 12: сл1 виб, п1, лиц до конца.

Ряд 13 – 16: работать как 9–12 ряды; 16 петель.

МОЗАИЧНАЯ СХЕМА 1a и 1b

Далее вы собираетесь работать **Мозаичная схема 1a**. Работайте следующим образом.

RS-ряды: работа по схеме, сл1, п1. **WS-строки:** сл1 wyib, р1, работаем по схеме.

Дальше работа **Мозаичная схема 1b**. Работать **Мозаичная схема 1a**.

После работы по схеме у вас останется 66 петель.

ДВА ИЛИ ТРИ ЦВЕТА

Представляем третий цвет

В следующем ряду вы введете третий цвет для внутреннего треугольника шали. Третий цвет (СС) будет работать до мозаичного узора, где он будет заменен на МС2. Вы будете работать с мозаикой, как делали раньше; снимая петли МС1 и провязывая петли МС2. Чтобы получить аккуратный

закончите на изнаночной стороне шали и избегайте пробелов. При смене цвета вам нужно будет скрутить пряжи, взяв новый цвет из-под цвета, с которым вы работали.

Продолжить с двумя цветами

Если вы решите связать всю шаль в два цвета, следуйте инструкциям ниже, но игнорируйте инструкции по изменению цвета и прочитайте МС2 для СС.

МОЗАИЧНАЯ СХЕМА 2

Примечание: когда вам будет предложено работать как предыдущий ряд, следуйте инструкциям для данного ряда, продолжая работать мозаичные схемы в представленном порядке.

Если вы работаете с шалью в трех цветах; сломать МС2.

Ряд 1(ЛС): с СС, 2 лиц, сбн, 3 лиц, перейти на МС2, вяжем мозаичную схему 2, сс1, 1 изн; 67 петель. **Ряд 2(ИС):** сл1 как наб, 1 изн, вяжем мозаичную схему 2, переходим на СС, лиц до конца.

Ряд 3: МК1, 4 лиц, 1 сс, 1 лиц, 1 сс, вяжите мозаичную схему 2, 1 сс, 1 изн.

Ряд 4: сс1 как наб, 1 изн, вяжем мозаичную схему 2, сс1, 1 лиц, 1 сс, лиц до конца.

Ряд 5: с СС, 2 лиц, сбн, 6 лиц, поменять на МС2, вяжем Мозаичную схему 2, сс1, изн; 68 петель.

Ряд 6: сс1 как наб, 1 изн, вяжем схему мозаики 2, переходим на СС, лиц до конца.

Ряд 7: с МК1, 3 лиц, (сл1, 1 лиц) дважды, сс1, вяжем мозаичную схему 2, сс1, 1 изн.

Ряд 8: сс1 как наб, 1 изн, провязать мозаичную схему 2, (сс1, 1 лиц) дважды, сс1, лиц до конца.

Ряд 9: с СС, 2 лиц, сбн, 5 лиц, поменять на МС2, вяжем «Мозаика 2», сс1, изн; 69 петель.

Ряд 10: сс1 как наб, 1 изн, вяжем схему мозаики 2, переходим на СС, лиц до конца.

Ряд 11 и 12: работать как ряд 3 и 4; 70 петель.

Ряд 13: с СС, 2 лиц, сбн, 4 лиц, поменять на МС2, вяжем Мозаичную схему 2, сс1, изн; 72 п.

Ряд 14: сс1 как наб, 1 изн, вяжем схему мозаики 2, переходим на СС, лиц до конца.

Ряд 15: МК1, 3 лиц, 1 сс, 1 лиц, 1 сс, провязать схему-мозаику 2, 1 сс, 1 изн; 73 п.

Ряд 16: сс1 как наб, 1 изн, вяжем мозаичную схему 2, сс1, 1 лиц, 1 сс, лиц до конца.

Ряд 17: с СС, 2 лиц, сбн, 3 лиц, поменять на МС2, провязать Мозаичную схему 2, сс1, изн; 75 петель.

Ряд 18: сс1 как наб, 1 изн, вяжем схему мозаики 2, переходим на СС, лиц до конца.

Ряд 19: МК1, 4 лиц, сс1, вяжем мозаичную схему 2, сс1, 1 изн; 76 петель.

Ряд 20: сс1 как наб, 1 изн, вяжем схему мозаики 2, сс1, лиц до конца.

Ряд 21: с СС, 2 лиц, ссн, 2 лиц, поменять на МС2, вяжем «Мозаичную схему 2», сс1, изн; 78 петель.

Ряд 22: сс1 как наб, 1 изн, вяжем схему мозаики 2, переходим на СС, лиц до конца.

Ряд 23: МК1, 3 лиц, 1 изн, вяжем мозаичную схему 2, 1 лиц, 1 изн.

Ряд 24: сс1 как наб, 1 изн, вяжем схему мозаики 2, сс1, лиц до конца.

Ряд 25: с СС, 2 лиц, сбн, 1 лиц, поменять на МС2, провязать Мозаичную схему 2, сс1, изн; 79 петель.

Ряд 26: сс1 как наб, 1 изн, вяжем схему мозаики 2, переходим на СС, лиц до конца.

Ряд 27: МК1, 4 лиц, СН1, вяжем мозаичную схему 2, СН1, 1 изн.

Ряд 28: сс1 как наб, 1 изн, вяжем схему мозаики 2, сс1, лиц до конца.

Ряд 29: с СС, 2 лиц, ссн, 2 лиц, поменять на МС2, вяжем «Мозаичную схему 2», сс1, изн; 80 петель.

Ряд 30: сс1 как наб, 1 изн, вяжем схему мозаики 2, переходим на СС, лиц до конца.

Ряд 31 - 34: работать как 15-18 ряды; 81 пет.

***Примечание:** в следующем ряду вы поместите маркер. Маркер будет сдвинут, если он не упомянут.*

Ряд 35: МК1, 4 лиц, 1 сс, 1 лиц, 1 сс, пм, вяжем мозаичную схему 2, 1 сс, 1 изн.

Ряд 36: сс1 как наб, 1 изн, вяжем мозаичную схему 2, сс, сс1, 1 лиц, сс1, лиц до конца.

Ряд 37: с СС, 2 лиц, ссн, лиц к м, сс, 2 лиц, поменять на МС2, вяжем мозаичную схему 2, сс1, 1 изн.

Ряд 38: сс1 как наб, 1 изн, вяжем схему мозаики 2, переходим на СС, лиц до конца.

Ряд 39: с МС1, 3 лиц, (сс1, 1 лиц) по 1 петле перед м, сс1, ссн, 1 лиц, сс1, вяжите мозаичную схему 2, сс1, 1 изн; 80 петель.

Ряд 40: сс1 как наб, 1 изн, вяжите мозаичную схему 2, (сс1, 1 лиц) до последних 4 петель, сс1, лиц до конца.

Ряд 41: с СС, 2 лиц, ссн, лиц к м, сс, 4 лиц, перейти на МС2, вяжем мозаичную схему 2, сс1, 1 изн.

Ряд 42: сс1 как наб, 1 изн, вяжем схему мозаики 2, переходим на СС, лиц до конца.

Ряд 43: с МС1, 4 лиц, (1 лиц, 1 лиц) по 1 петле перед м, СС1, ССМ, (1лиц, СС1) дважды, вяжите мозаичную схему 2, СС1, 1 изн; 79 петель.

Ряд 44: сс1 как наб, 1 изн, вяжите по схеме мозаики 2, (сс1, 1 лиц) до последних 5 петель, сс1, лиц до конца.

Ряд 45: с СС, 2 лиц, ссн, лиц к м, сс, 6 лиц, перейти на МС2, вяжем мозаичную схему 2, сс1, 1 изн.

Ряд 46: сс1 как наб, 1 изн, вяжем схему мозаики 2, переходим на СС, лиц до конца.

Ряд 47: МС1, 3 лиц, (1 лиц, 1 лиц) в 1 петлю до М, 1 лиц, СС, (1 лиц, 1 лиц) три раза, вяжите мозаичную схему 2, 1 лиц, 1 изн; 78 петель.

Ряд 48: сс1 как наб, 1 изн, вяжите мозаичную схему 2, (сс1, 1 лиц) до последних 4 петель, сс1, лиц до конца.

ПОВТОРИТЬ

Далее вы продолжите повторять схему мозаики 2 и вязать внутренний треугольник шали по установленному узору. Работайте следующим образом.

Ряд 1(ЛС): с СС, 2 лиц, ссн, лиц к м, СМ, 8 лиц, перейти на МС2, вяжем мозаичную схему 2, СС1, 1 изн.

Ряд 2(ИС): сл1 как наб, 1 изн, вяжем мозаичную схему 2, переходим на СС, лиц до конца.

Ряд 3: МС1, 4 лиц, (1 лиц, 1 лиц) в 1 петлю перед М, 1 лиц, СН, (1 лиц, 1 лиц) четыре раза, вяжите мозаичную схему 2, 1 лиц, 1 изн.

Ряд 4: сс1 как наб, 1 изн, вяжите по схеме мозаики 2, (сс1, 1 лиц) до последних 5 петель, сс1, лиц до конца.

Ряд 5: с СС, 2 лиц, ссн, лиц к м, сс, 10 лиц, поменять на МС2, вяжем мозаичную схему 2, сс1, 1 изн.

Ряд 6: работать как ряд 2.

Ряд 7: МС1, 3 лиц, (1 лиц, 1 лиц) по 1 петле до М, 1 лиц, СС, (1 лиц, 1 лиц) четыре раза, вяжите мозаичную схему 2, 1 лиц, 1 изн.

Ряд 8: сс1 как наб, 1 изн, вяжите мозаичную схему 2, (сс1, 1 лиц) до последних 4 петель, сс1, лиц до конца.

Ряд 9 и 10: работать как ряд 1 и 2.

Ряд 11: МС1, 4 лиц, (1 лиц, 1 лиц) по 1 петле до М, 1 лиц, СС, (1 лиц, 1 лиц) три раза, вяжите мозаичную схему 2, 1 лиц, 1 изн.

Ряд 12: работать как 4-й ряд.

Ряд 13: с СС, 2 лиц, ссн, лиц к м, сс, 6 лиц, перейти на МС2, вяжем мозаичную схему 2, сс1, 1 изн.

Ряд 14: работать как ряд 2.

Ряд 15: МС1, 3 лиц, (1 лиц, 1 лиц) по 1 петле перед М, 1 лиц, СС, (1 лиц, 1 лиц) дважды, вяжите мозаичную схему 2, СС1, 1 изн.

Ряд 16: работать как 8-й ряд.

Ряд 17: с СС, 2 лиц, ссн, лиц к м, сс, 4 лиц, перейти на МС2, вяжем мозаичную схему 2, сс1, 1 изн.

Ряд 18: работать как ряд 2.

Ряд 19: с МС1, 4 лиц, (сл1, 1 лиц) по 1 петле перед м, сс1, ссм, 1 лиц, сс1, вяжите мозаичную схему 2, сс1, 1 изн.

Ряд 20: работать как 4-й ряд.

Ряд 21: с СС, 2 лиц, ссн, лиц к м, сс, 2 лиц, поменять на МС2, вяжем мозаичную схему 2, сс1, 1 изн.

Ряд 22: работать как ряд 2.

Ряд 23: с МС1, 3 лиц, (сс1, 1 лиц) по 1 петле перед м, сс1, сс, вяжите мозаичную схему 2, сс1, 1 изн.

Ряд 24: работать как 8-й ряд.

Ряд 25: с СС, 2 лиц, ссн, лиц к м, ССМ, поменять на МС2, вяжем мозаичную схему 2, СС1, 1 изн.

Ряд 26: работать как ряд 2.

Ряд 27: с МС1, 4 лиц, (сл1, 1 лиц) по 1 петле перед м, сс1, сс, вяжите мозаичную схему 2, сс1, 1 изн.

Ряд 28: работать как 4-й ряд.

Ряд 29 и 30: работать как 25 и 26 ряды.

Ряд 31-36: работать как 23-28 ряды.

Ряд 37 и 38: работать как 21 и 22 ряды.

Ряд 39: с МС1, 3 лиц, (сл1, 1 лиц) по 1 петле перед м, сс1, ссм, 1 лиц, сс1, вяжите мозаичную схему 2, сс1, 1 изн.

Ряд 40: работать как 8-й ряд.

Ряд 41 и 42: работать как 17 и 18 ряды.

Ряд 43: с МС1, 4 лиц, (1 лиц, 1 лиц) по 1 петле перед м, 1 лиц, СС, (1 лиц, 1 лиц) дважды, вяжите мозаичную схему 2, СС1, 1 изн.

Ряд 44: работать как 4-й ряд.

Ряд 45 и 46: работать как 13 и 14 ряды.

Ряд 47: МС1, 3 лиц, (1 лиц, 1 лиц) по 1 петле до М, 1 лиц, СС, (1 лиц, 1 лиц) три раза, вяжите мозаичную схему 2, 1 лиц, 1 изн.

Ряд 48: работать как 8-й ряд; 90 петель.

Повторите еще 8 раз. С каждым повтором вы будете прибавлять 12 петель; 186 п., после работы повторить еще 8 раз.

Провяжите ряд 1-6 еще раз; 188 петель.

Если вы работаете над шалью трех цветов, разбейте MC2 и CC.

ЛЕВАЯ ГРАНИЦА

Далее вы будете работать с левой границей, используя только MC1 и MC2. Начните с **Граница диаграммы А** работаем следующим образом.

ГРАНИЧНАЯ СХЕМА А

Ряд а(ЛС): лицевой стороной MC1, лицевыми к т, СМ, провяжите ряд А кромочной схемы А, 1 СМ, 1 изн.

Строка б(ИС): sl1 wyib, 1 изн, провяжите ряд б кромочной схемы от А до т, slm, лиц до конца.

Строка с: лицевые петли MC2, 2 лицевые, лицевые, лицевые, лицевые к м, ОД, провяжите ряд с кромочной схемы А, 1 лицевую, 1 изнаночную.

Ряд д: ss1 какиб, 1 изн, вяж. Ряд d каймы от А до м, ссм, лиц до конца; 189 петель.

Ряд е и f: работать как ряды а и b, рабочие ряды е и f граничной схемы А; 190 петель.

ГРАНИЧНАЯ СХЕМА А и В

Далее вы будете работать **Граница диаграммы Б** до отметки и продолжайте **Граница диаграммы А**, начиная с первой строки обеих диаграмм. Работайте следующим образом.

RS-ряды: работа **Граница диаграммы Б**м, слм, работа **Граница диаграммы А**, сл1, п1.

WS-строки: sl1 wyib, p1, работа **Граница диаграммы А**, слм, работа **Граница диаграммы Б**.

После работы **Граница диаграммы Б** у вас 199 п.

ПЕРВЫЙ ТРЕУГОЛЬНИК

Далее вы будете работать над первым треугольником, который выступает из края. Работайте следующим образом.

MC1, лиц до м, 7 лиц, провяжите 1-й ряд

Треугольная диаграмма 1.

Поместите оставшиеся петли на левую спицу на бросовую пряжу или держатель петель и поверните работу, готовую к работе изнаночного ряда.

Следующая строка(ИС): вяжите 2 ряд **Треугольный график 1**, к до м, слм, к до конца.

Следующая строка(ЛС): с MC2, 2 лиц, сбн, лиц к м, ссм, 7 лиц. Поместите петли правой спицы на бросовую пряжу или запасную спицу и продолжайте вязать 3-й ряд схемы.

Следующая строка(ИС): провяжите 4-й ряд схемы.

Теперь вы отделили петли первого треугольника от краевых петель и можете удалить маркер.

Продолжайте вязать первый треугольник, провязывая оставшуюся часть **Треугольный график 1**. Не разрывайте MC1 в начале ограничительного ряда. Вместо этого используйте еще один клубок пряжи для рядов MC1.

После работы по схеме у вас останется 9 петель.

Поместите эти петли на держатель петель и оборвать нить.

ВТОРОЙ ТРЕУГОЛЬНИК

Далее вы будете работать над вторым треугольником.

Поместите петли второго треугольника на спицу А.

Работа **Треугольник 2** следующая.

RS-ряды: Схема работы, сл1, п1. **WS-строки:** sl1 wyib, p1, рабочая схема.

Поместите оставшиеся 9 петель на держатель петель и оборвать нить.

КРАЙ

Поместите петли прямого края на спицу А.

Следующая строка(ИС): провяжите МС2 петли, которые вы положили на спицу.

Сломайте МС2.

Следующая строка(ЛС): МС1 провяжите петли до скошенной стороны первого треугольника. Рабочей нитью РУ и провяжите 10 петель лицевыми до тех пор, пока не останутся живые петли. Поместите 9 живых петель на левую спицу и провяжите их. ПУ и 10 лиц по второй наклонной стороне первого треугольника. ПУ и 3 лиц между первым и вторым треугольником. ПУ и провяжите 10 петель до живых петель второго треугольника. Поместите 9 живых петель на левую спицу, 7 лиц, 1 изн, 1 изн.

Следующая строка(ИС): сл1 виб, изн, лиц до конца.

ОТКЛЮЧЕНИЕ I-ШНУРА

Далее закройте все петли I-образным шнуром. Работайте следующим образом.

Шаг 1: Спицей В провяжите 2 петли с помощью нити СО.

Шаг 2: к1, сск.

Шаг 3: перенесите 2 п с правой спицы на левую спицу.

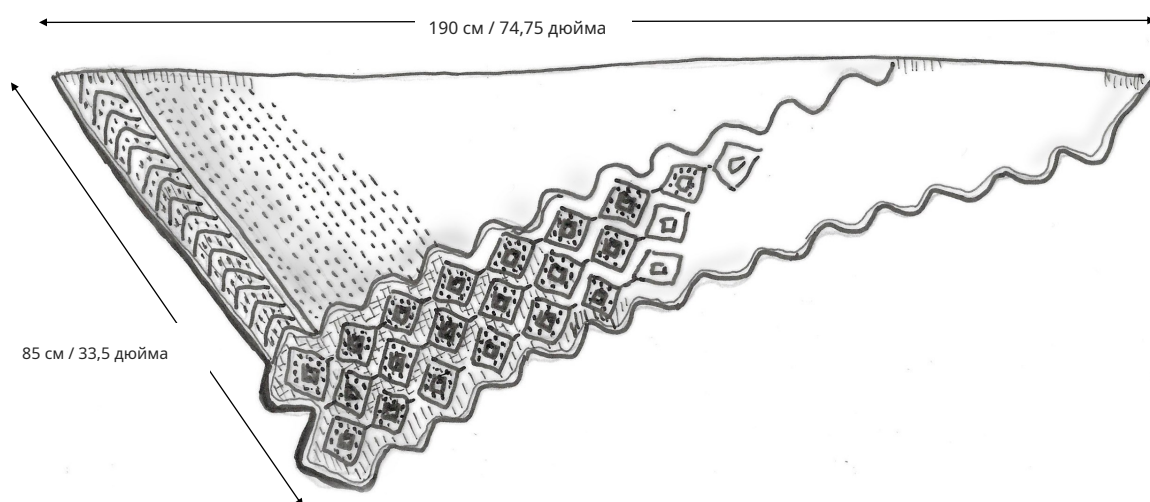
Повторяйте шаги 2 и 3, пока на левой спице не останется 2 петли.

Соедините 2 петли на правой спице с 2 петлями на левой спице, используя Китченерский стежок.

ОТДЕЛКА

Мыаве во всех концах. Намочите шаль, желательно используя блокирующую проволоку. Растяните шаль по форме и размерам, указанным на СХЕМЕ.

СХЕМА



ГРАФИКИ

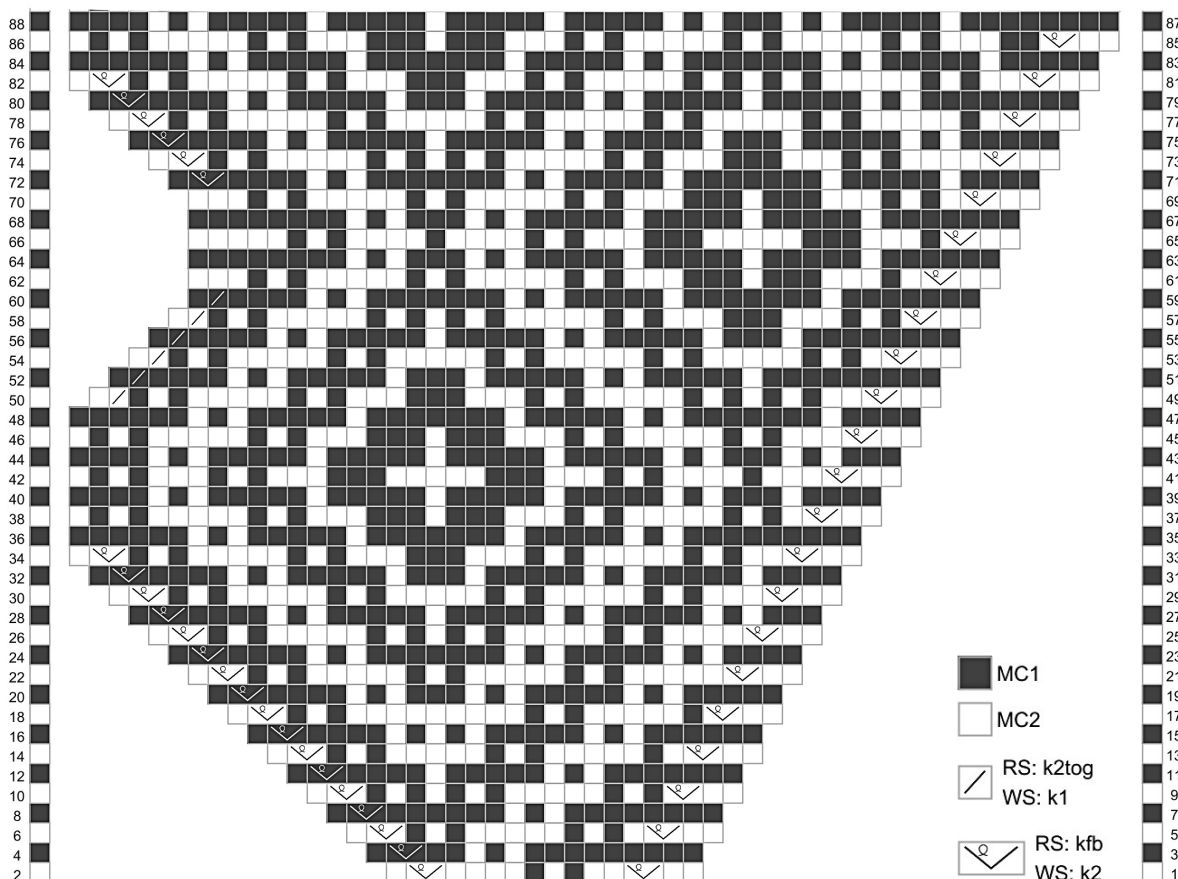
Работа с цветовой схемой мозаики

Мозаичный узор — это стежок с использованием двух цветов. Цвета вяжутся по одному, поэтому в каждом ряду вы будете обрабатывать только одну пряжу. Вы будете вязать лицевой и изнаночный ряды одним цветом. Проработав эти два ряда, вы опустите этот цвет и провяжете лицевой и изнаночный ряд вторым цветом. На диаграмме это показано: каждый горизонтальный ряд квадратов представляет ряд RS (справа налево) и ряд WS (слева направо).

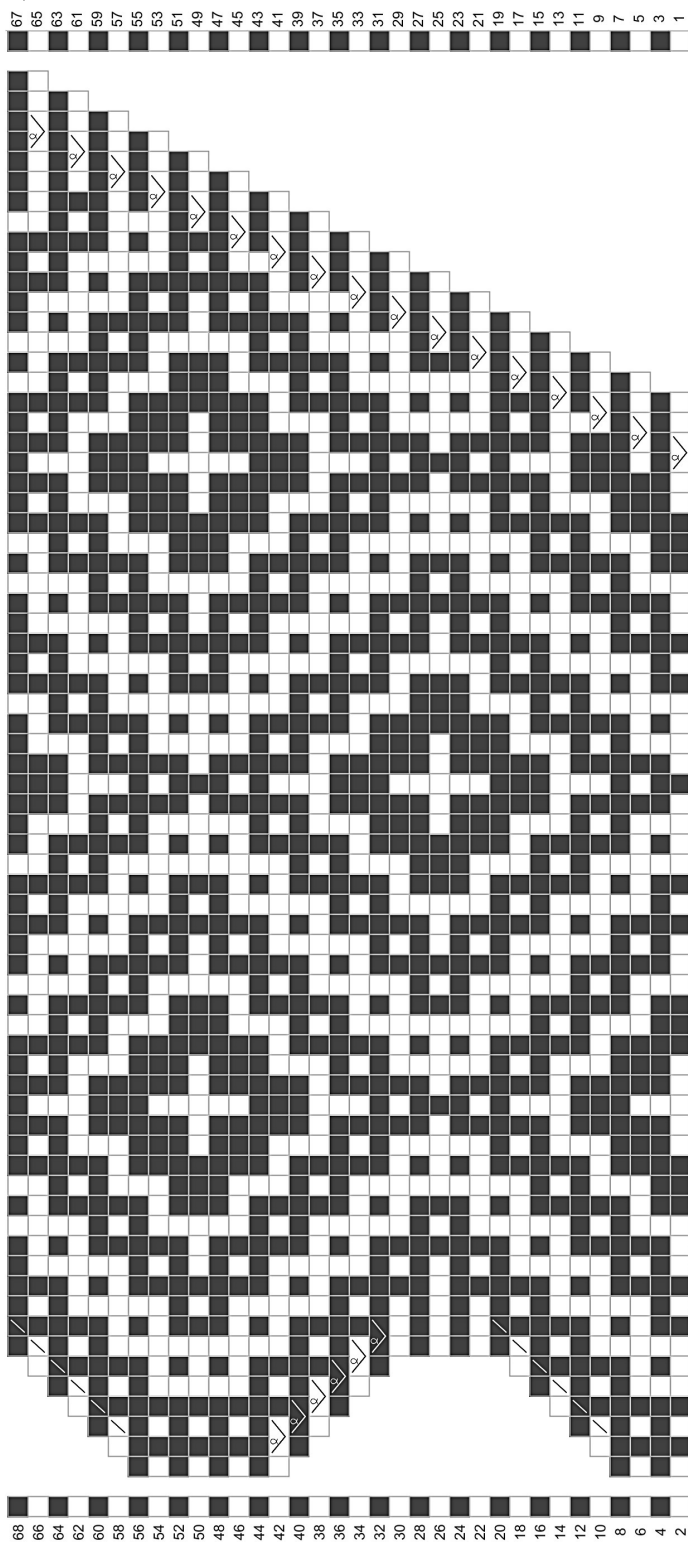
Квадраты, образующие вертикальную полосу слева и справа от диаграммы, обозначают цвет, который вы будете использовать для этой строки. Если квадрат указывает на использование MC1, вы будете вязать петли MC1 и снимать петли MC2. В следующем (ИС) ряду вы будете вязать и снимать точно такие же петли. Обратите внимание, что квадраты, образующие вертикальные полосы, не обозначают стежки, **и не следует провязывать в начале или конце ряда.**

Все петли снимаются изнаночными, при этом нить удерживается на изнаночной стороне. Итак, в лицевом ряду вы будете снимать петли с нитью назад, а в изнаночных рядах с нитью вперед.

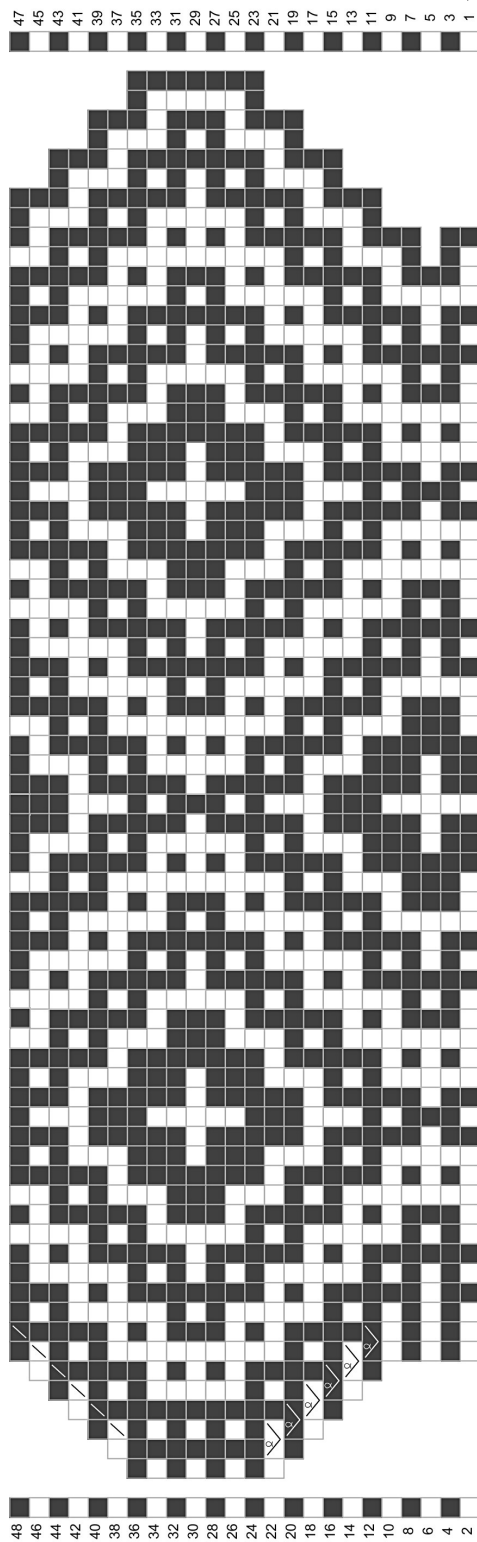
МОЗАИЧНАЯ СХЕМА 1a



МОЗАИЧНАЯ СХЕМА 1b



МОЗАИЧНАЯ СХЕМА 2



MC1

MC2

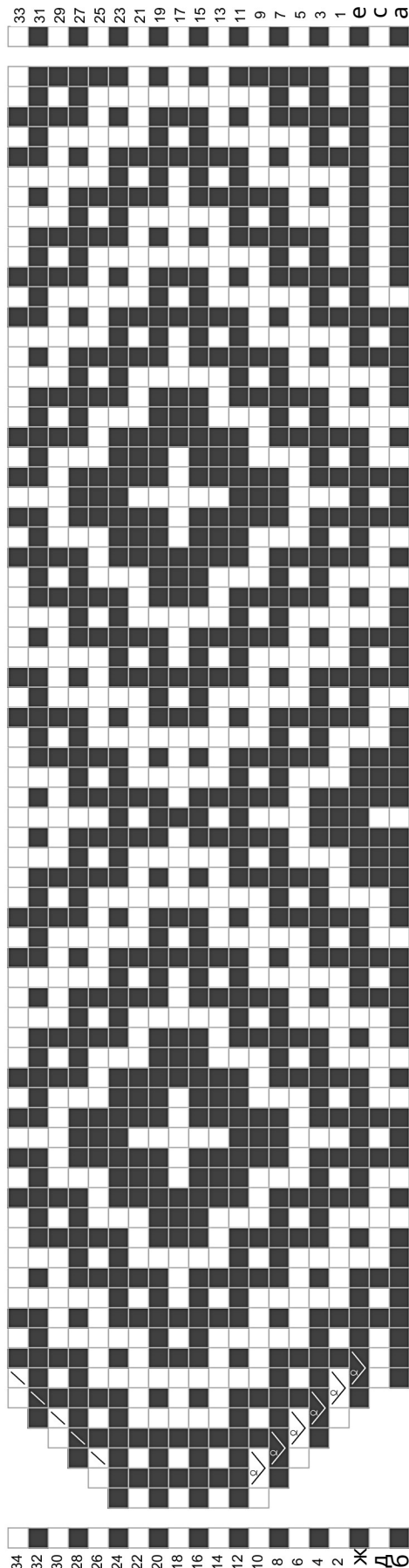
RS: k2tog

WS: k1

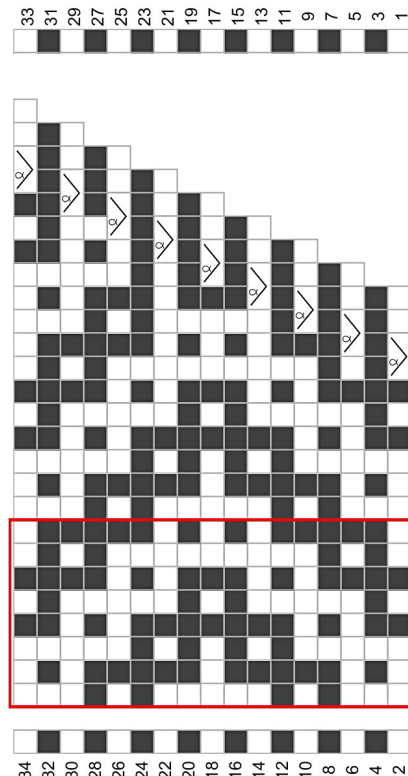
RS: kfb

WS: k2

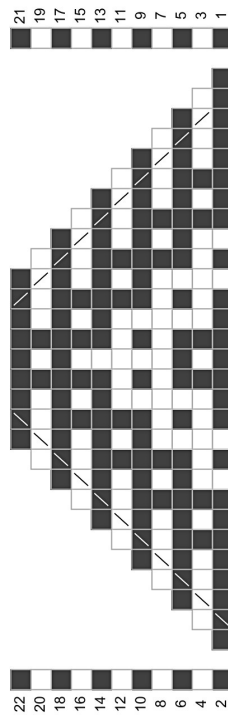
ГРАНИЧНАЯ СХЕМА А



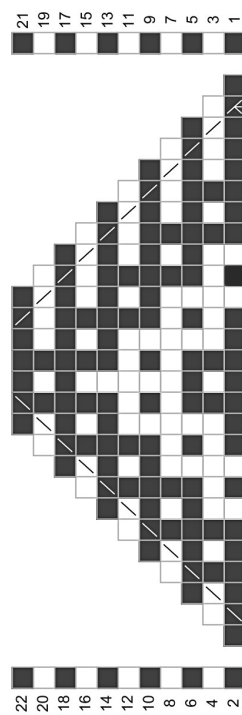
ГРАНИЧНАЯ КАРТА Б



ТРЕУГОЛЬНИК 1



ТРЕУГОЛЬНИК 2



СОКРАЩЕНИЯ

(x, y) = скобки обозначают повтор. Указания в скобках следует повторить в соответствии с инструкциями.

приблизительно = приблизительно

лучше всего = до

БО = связать

СС = контрастный цвет

СО = наложить

Inc('d') = увеличение(r)

К = вязать

k2tog = 2 п провязать вместе / убавка с наклоном вправо.

КФБ = лицевые за переднюю и заднюю часть ПЕТЛИ (прибавка 1 п).

мудро = вязаный

ЛГ = левая рука

М = маркер

МК = основной цвет

п = изнаночная

вечера = разместить маркер

мудро = изнаночный

ПУ = забрать

рем = удалить

относительной влажности = правая рука

РС = правая сторона

сл = снять (изнаночно, с накидом сзади на ЛС и с накидом спереди на ИС, если не указано иное).

СМЛ = маркер скольжения

сск/ssp = снятие, снятие, лицевая/изнаночная (убавка с наклоном влево); снимите 2 петли как лицевые по одной, перенесите петли обратно на левую спицу, провяжите лицевую/изнаночную через заднюю петлю.

ссск/сссп = снятие, снятие, снятие лиц/изнаночная (наклон влево, двойная убавка); снимите 3 петли как лицевые по одной, перенесите петли обратно на левую спицу, провяжите лицевую/изнаночную через заднюю петлю.

ст(а) = стежок(и)

WS = неправильная сторона

вайиб = с пряжей сзади

Фотография

Даан Шиппер

Окончательное редактирование

Карен Фаут, Натали Перро и Ирина Филлипс

Цитата из названия

Чарльз Буковски