



Шапка YALECREST от Tayler Harris (из коллекции Woolfolk)

РАЗМЕРЫ

1 (2)

ФИНАЛЬНЫЕ ИЗМЕРЕНИЯ ШАПКИ

Окружность низа шапки: 42 (49) см. Высота (включая высоту отворота): 33 см.

Шапка хорошо растягивается в носке, поэтому предлагается вязать ее с отрицательным припуском прибл. 5-10 см.

Шапка на фото показана в Размаре 1.

ПРЯЖА.

Woolfolk Ton DK (100% мериносовая шерсть, 146 м в 50 г), в оттенке TDK12 или TDK16, прибл. 2 (3) мотка.

Примечание переводчика: Рекомендованная пряжа представляет собой хорошо скрученную нить из мериносовых волокон, плотность вязания, указанная на этикетке, составляет 20-25 петель в 10 см. Если будете выбирать другую пряжу для этого проекта, лучше ориентироваться на пряжу толщиной DK.

СПИЦЫ И ДР. ИНСТРУМЕНТАРИЙ

Круговые спицы 3.5 мм с длиной лески 40 см

Круговые спицы 3.75 мм с длиной лески 40 см

Или наборы чулочных спиц 3.5 мм и 3.75 мм.

Маркеры, вспомогательная спица, гобеленовая игла.

ПЛОТНОСТЬ ВЯЗАНИЯ

35 п. х 36 круг.рядов = 10 см х 10 см текстурным узором из кос (по Схеме основного узора), спицами 3.75 мм, после стики и блокировки образца, в нерастянтом виде.

ОБЩАЯ ИНФОРМАЦИЯ

Шапка вяжется по кругу, начиная от низа. После достижения нужной высоты отворота формируется двойная петля (как при вязании укороченными рядами), чтобы повернуть работу на изнаночную сторону. Этот прием позволит сформировать шапку так, что при сложенном отвороте косы и на отвороте и на шапке были с лицевой стороны. Далее вяжется основная часть шапки, макушка формируется за счет убавок.

Текстурный узор из кос хорошо растягивается, при носке шапка увеличится в окружности прикл. на 5-10 см.

Текстурный узор из кос вяжется по схемам. Схемы читаются снизу вверх, справа налево. Все петли снимаются как изн.

АББРЕВИАТУРЫ И СОКРАЩЕНИЯ

ЛС / ИС = лицевая сторона / изнаночная сторона

п. = петля

лиц. / изн. = лицевая п. / изнаночная п.

Круг.Ряд = круговой ряд

М / Мнкp = маркер / маркер начала круг.ряда

ПМ / сМ = поместить маркер / переснять маркер с левой спицы на правую

вспом. спица = вспомогательная спица.

ДП = двойная петля

2 вм.лиц = провязать 2 п. вместе лицевой

ssl = (1 п. снять как лиц) дважды, вернут обе петли на левую спицу, переориентированными, и провязать вместе лицевой за заднюю стенку.

сн. = снять петля как изн.

сн-нпр = снять п. как изн. с нитью перед работой

ВЫПОЛНЕНИЕ КОС.

2/2П = коса на 4-х петлях направо: снять 2 п. на вспом. спицу за работой, вязать 2 лиц с левой спицы, затем 2 лиц. со вспом. спицы.

2/2Л = коса на 4-х петлях налево: снять 2 п. на вспом. спицу перед работой, вязать 2 лиц с левой спицы, затем 2 лиц. со вспом. спицы.

2/2Пи = коса на 4-х петлях направо с участием 2 изн: снять 2 п. на вспом. спицу за работой, вязать 2 лиц с левой спицы, затем 2 изн. со вспом. спицы.

2/2Ли = коса на 4-х петлях налево с участием 2 изн: снять 2 п. на вспом. спицу перед работой, вязать 2 изн с левой спицы, затем 2 лиц. со вспом. спицы.

ТУБУЛЯРНЫЙ МЕТОД НАБОРА ОТ ДЛИННОЙ НИТИ В РИТМЕ РЕЗИНКИ 1 X 1

Приготовьте спицы нужного размера и пряжу. Сформируйте скользящий узел, оставив при этом конец нити длиной прикл. в 3 раза больше, чем ширина детали, поместите его на спицу (= набрана 1 п.). Держите спицу в правой руке, конец нити должен быть сзади, а нить от мотка спереди. Вставьте указательный и большой палец левой руки между этими нитями, растяните их в стороны (как при классической наборе петель), получится, что нить от мотка будет поверх большого пальца, а конец нити поверх указательного пальца.

Шаг 1. Разместите кончик спицы поверх нитей, затем заведите движением сзади под заднюю нить, затем поверх и под переднюю нить движением спереди назад, указательным пальцем переведите

конец нити немного вперед и под спицу, немного затянув нить. Теперь у Вас на левой спице сформирована 1 изн. п. (= набрана еще 1 п.)

Шаг 2. Теперь ведите спицу под переднюю нить движением спереди назад, затем выведите спицу поверх задней нити и заведите ее под заднюю нить движением на себя. Теперь у Вас на левой спице сформирована 1 лиц. п. (= набрана еще 1 п.)

Повторяйте Шаги 1 и 2, пока не будет набрано нужное количество петель.

Когда наберете петли, убедитесь, что они располагаются на спице правильно, в неперекрученном виде (петли должны быть сверху, а “косичка” кромки – по низу спицы).

См. ссылку на видео в конце описания.

НЕМЕЦКИЕ УКРОЧЕННЫЕ РЯДЫ

Сформировать ДП: снять 1 п. как изн. с нитью перед работой, завести рабочую нить поверх спицы и назад, затянув ее. У Вас будет сформирована так называемая двойная петля (ДП), с двумя ножками.

Когда будете провязывать ДП, вяжите ее за обе ножки, лицевой или изнаночной, в зависимости от рисунка узора.

См. также ссылку на видео в конце описания.

ОПИСАНИЕ РАБОТЫ

ОТВОРОТ

Наберите тубулярным способом набора от длинной нити в ритме резинки 1 х 1 на спицы 3.5 мм 144 (168) п. Не соединяйте петли в круг.

Выполните 2 установочных ряда:

Тубулярный Ряд 1 (ИС): *1 лиц. за заднюю стенку, 1 сн-нпр, повторяйте от * до конца ряда.

Тубулярный Ряд 2 (ЛС): *1 лиц, 1 сн-нпр, повторяйте от * до конца ряда.

ПМнкр, соедините петли в круг (следите, чтобы они не перекутились).

Выполните круг.ряд, переориентировав рисунок резинки в резинку 2 х2. Работайте следующим образом:

*1 лиц, снять следующую п. на вспом. спицу за работой, 1 лиц, 1 изн. со вспом. спицы, 1 изн; повторяйте от * до конца круг.ряда.

Следующий Круг.Ряд: *2 лиц, 2 изн, повторяйте от * до конца круг.ряда.

Смените спицы на спицы 3.75 мм.

Вяжите отворот по Схеме основного узора, начиная с Ряда 2 схемы. Выполните схему до конца. Затем выполните Ряды 1-10 схемы еще раз.

Высота отворота должна достичь прибл. 9 см от кромки.

ОСНОВНАЯ ЧАСТЬ ШАПКИ

Примечание: Теперь Вам нужно повернуть работу на ИС, сформировав ДП. Это необходимо для того, чтобы узор из кос был на ЛС и самой шапки, и отворота.

Круг.Ряд поворота на ИС: Поверните работу на ИС, сформируйте ДП, вяжите 1 лиц, 2 изн, *2 лиц, 2 изн, повторяйте от * до конца круг.ряда

Следующий Круг.Ряд: вяжите ДП лицевой как одну петлю, 1 лиц, 2 изн, *2 лиц, 2 изн, повторяйте от * до конца круг.ряда.

Далее вяжите по Схеме основного узора, начиная с Ряда 12 схемы. Выполните схему до конца. Затем выполните Ряды 1-20 еще 2 раза.

Высота шапки будет достигать приibl. 23.5 см от нижней кромки (от ряда набранных петель).

МАКУШКА

Примечание: При необходимости смените спицы на чулочные спицы 3.75 мм.

Вяжите по Схеме для макушки, выполнив Ряды 1-33 схемы.

Останется 24 (28) п.

Обрежьте пряжу. Вставьте конец нити в гобеленовую иглу. Дважды протяните конец нити через оставшиеся петли и очень туго затяните их. Зафиксируйте конец нити на ИС работы. Заправьте все остальные концы нитей.

ОКОНЧАНИЕ РАБОТЫ.

Постирайте шапку. Заблокируйте ее по финальным измерениям.

Ссылки на видео:

Тубулярный набор петель от длинной нити в ритме резинки 1 х 1:

<https://www.youtube.com/watch?v=Tsp60ohuLLE>

Немецкие укороченные ряды: <https://www.youtube.com/watch?v=a3S9cl47PYw&t=3s>



УСЛОВНЫЕ ОБОЗНАЧЕНИЯ К СХЕМАМ.



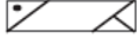

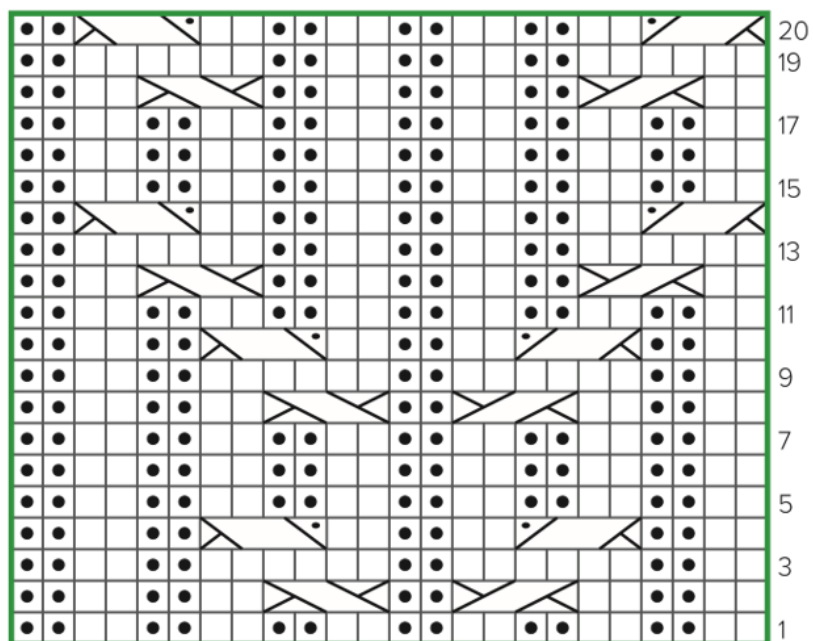
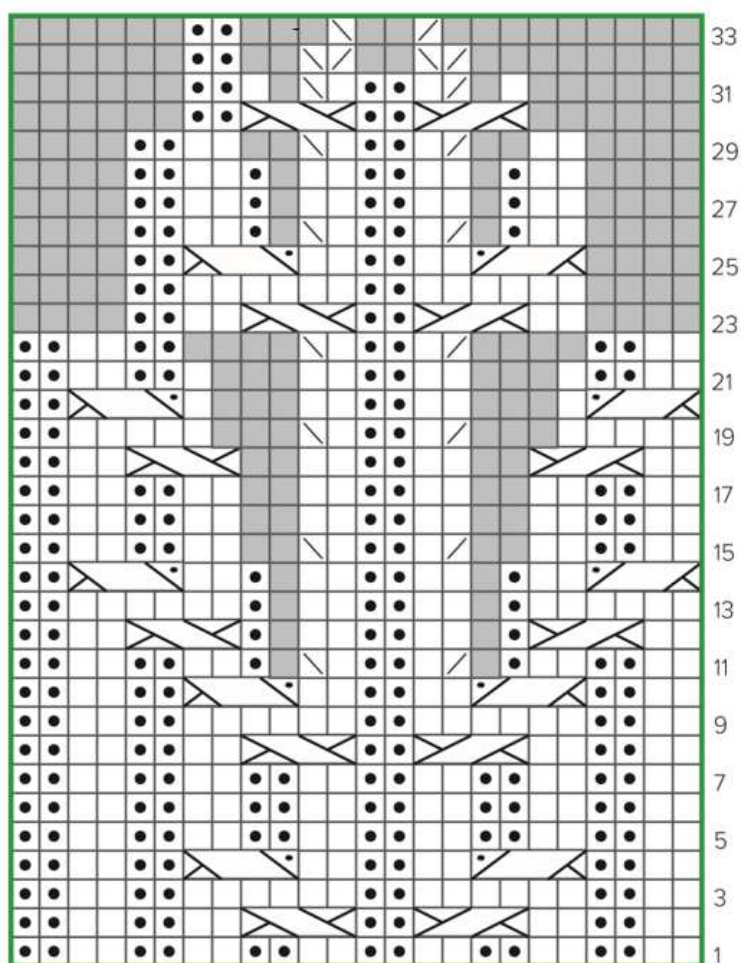
- ☐ лиц. п.
- ☒ изн. п.
- ☒ 2 вм.лиц
- ☒ ссл
-  2/2П
-  2/2Л
-  2/2Пи
-  2/2Лп
- ☐ нет петли
- ☒ границы раппорта

СХЕМА ОСНОВНОГО УЗОРА



раппорт = 24

СХЕМА ДЛЯ МАКУШКИ



раппорт = 24

ЭТОТ КОНТЕНТ КУПЛЕН НА САЙТЕ **SKLADCHIK.ORG**

ЧТО ТАКОЕ КЛУБ «СКЛАДЧИК»?



Платформа

Это платформа, где каждый день тысячи людей собираются вместе, чтобы общими усилиями находить, приобретать и изучать курсы интересные именно им.



Сообщество

Это сообщество из 500 000 людей, открывших для себя выгодный способ быть в тренде самых актуальных и получать ценные знания по минимальной цене.



Библиотека

Это крупнейшая библиотека инфопродуктов в которой можно найти практически любой курс или тренинг продававшийся за последние 10 лет, а также уникальные авторские инфопродукты, которые не получится найти больше нигде.



**ТЫ ЕЩЕ
НЕ В КЛУБЕ?**
**ПРИСОЕДИНЯЙСЯ
И НАЧИНАЙ ЭКОНОМИТЬ!**

