

Шаль Триана.

Дизайнер: Софья Хакимова
Ravelry.com <http://www.ravelry.com/people/xsofie>
Instagram @hm_sofie



Шаль Триана получила свое название в честь района Севильи в Испании, где любят танцевать фламенко. Веера в рисунке каймы мне напоминают атрибутику этого зажигательного танца.

Эта шаль имеет треугольную форму, вяжется сверху вниз одной деталью. Начало вязания — середина верхней кромки. Узор формируется как в лицевых, так и в изнаночных рядах.

ВАМ ПОТРЕБУЕТСЯ

Пряжа: Примерно 500-800м любой тонкой пряжи 400-800м/100г преимущественно натурального состава, которая будет держать блокировку, например 100% шерсть. Хорошо подойдет пряжа длинносекционного крашения.

В данном случае использовалась пряжа Дундага 100% шерсть, 600м/100г. Расход 120г или 720м.

Спицы: 3-5мм, в зависимости от выбранной пряжи, но лучше брать на размер больше, указанного на этикетке.

В данном случае использовались спицы 4мм.

Дополнительно:

- Крючок того же размера что и спицы для невидимого набора и закрытия петель.
- Вспомогательная нить 20-30см.
- Тонкий крючок 0.5-0.75 для ввязывания бисера.
- 15г бисера №8.
- Булавки или рама для блокировки

Плотность вязания в данном случае 10*10 см = 15 петель*30рядов.

Размер шали зависит от выбранной пряжи, спиц и вашей плотности вязания. Так же размер шали можно менять за счет изменения размеров лицевой глади.

В данном случае размер шали получился 180см в размахе и 77см по центральной петле.

ОПИСАНИЕ РАБОТЫ

Из вспомогательной нити связать крючком цепочку из 5 воздушных петель.

По тыльной стороне цепочки «из бугорков» набрать рабочей нитью три петли и вязать платочной вязкой (все петли лицевые) 7 рядов.

Далее повернуть работу на 90 градусов по часовой стрелке и поднять вдоль кромки три петли. Распустить цепочку из вспомогательной нити и высвободившиеся три петли провязать лицевыми.

На спицах **9 петель**.

Внимание!

Описание и схемы составлены для классического способа вязания!

Первые и последние три петли каждого ряда являются кромочными (6 петель) и вяжутся во всех рядах лицевыми.

Центральная петля (ЦП) в лицевых рядах вяжется лицевой «в прокол» на ряд ниже (см. рис.1). В изнаночных рядах ЦП вяжется изнаночной.

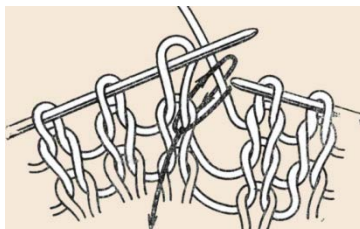


Рис.1

Ряд 0 (изнаночный): 3 лиц, 3 изн, 3 лиц.

Ряд 1 (лицевой): 3 лиц, накид, 1 лиц, накид, ЦП, накид, 1 лиц, накид, 3 лиц. (13 петель)

При желании можно отделить маркерами кромочные петли и пометить ЦП.

Ряд 2 (изнаночный): 3 лиц, 7 изн, 3 лиц.

Ряд 3 (лицевой): 3 лиц, накид, 3 лиц, накид, ЦП, накид, 3 лиц, накид, 3 лиц. (17 петель)

Ряд 4 (изнаночный): 3 лиц, 11 изн, 3 лиц.

Ряд 5 (лицевой): 3 лиц, накид, лиц до ЦП, накид, ЦП, накид, лиц до последних трех петель, накид, 3 лиц. (21 петля)

Ряд 6 (изнаночный): 3 лиц, изн до последних трех петель, 3 лиц.

Таким образом повторять **ряды 5 и 6** еще 41 раз, пока на спицах не будет **185 петель**.

Внимание!

Если вы хотите изменить размер шали, вы можете увеличить или уменьшить общее число петель лицевой глади на количество петель, кратное 36 (18 рядов). В таблице 1 приведено несколько вариантов изменения размеров шали.

Таблица 1

Н – общее количество петель перед началом вязания Схем 1А, 1Б	х – количество повторов раппорта в Схемах 1А, 1Б	у - количество повторов раппорта в Схемах 2А, 2Б	z - количество повторов раппорта в Схемах 3А, 3Б
113	2	3	4
149	3	4	5
185	4	5	6
221	5	6	7
257	6	7	8

Внимание!

В описании расчеты приведены для общего количества петель на спицах 185 перед началом ажурной части. Если у вас другое количество петель, то воспользуйтесь Таблицей 1 для расчета количества повторов раппортов в схемах.

Далее вязать по схемам 1А и 1Б ряды 1-14 следующим образом:

Ряд 1 (лицевой): провязать ряд 1 схемы 1А, повторив раппорт из 18 петель 4 раза, провязать ряд 1 схемы 1Б, повторив раппорт из 18 петель 4 раза.

Ряд 2 (изнаночный): провязать ряд 2 схемы 1А, повторив раппорт из 18 петель 4 раза, провязать ряд 2 схемы 1Б, повторив раппорт из 18 петель 4 раза.

Аналогичным образом вязать ряды 3-14 схем 1А и 1Б.

На спицах **213** петель.

Далее вязать по схемам 2А и 2Б ряды 15-28 следующим образом:

Ряд 15 (лицевой): провязать ряд 15 схемы 2А, повторив раппорт из 18 петель 5 раз, провязать ряд 15 схемы 2Б, повторив раппорт из 18 петель 5 раз.

Ряд 16 (изнаночный): провязать ряд 16 схемы 2А, повторив раппорт из 18 петель 5 раз, провязать ряд 16 схемы 2Б, повторив раппорт из 18 петель 5 раз.

Аналогичным образом вязать ряды 17-28 схем 2А и 2Б.

На спицах **249** петель.

Далее вязать по схемам 3А и 3Б ряды 29-52 следующим образом:

Ряд 29 (лицевой): провязать ряд 29 схемы 3А, повторив раппорт из 18 петель 6 раз, провязать ряд 29 схемы 3Б, повторив раппорт из 18 петель 6 раз.

Ряд 30 (изнаночный): провязать ряд 30 схемы 3А, повторив раппорт из 18 петель 6 раз, провязать ряд 30 схемы 3Б, повторив раппорт из 18 петель 6 раз.

Аналогичным образом вязать ряды 31-52 схем 3А и 3Б.

На спицах **305** петель.

ЗАВЕРШЕНИЕ РАБОТЫ

Вы можете закрыть петли любым эластичным способом или воспользоваться предложенным ниже.

Для закрытия петель вам потребуется крючок того же размера, что и спицы, которыми вязали шаль, можно чуть больше.

Схема закрытия петель крючком приведена в ряду 53 на схемах 3А и 3Б.

Спрятать хвостики. Обрезать лучше после высыхания.

Все, шаль готова!

СТИРКА И БЛОКИРОВКА

Бережно постирать шаль, отжать в полотенце лишнюю влагу.

Затем растянуть шаль на ровной поверхности, придать форму, заколоть булавками и оставить до полного высыхания.

Схема блокировки шали приведена на схемах 3А, 3Б.

Снять шаль с булавок, обрезать хвостики и носить с удовольствием!



Примечания к схемам:

- Все схемы вяжутся справа налево снизу вверх.
- Схема 1Б является зеркальным отражением схемы 1А (аналогично, схема 2Б – зеркальное отражение схемы 2А, схема 3Б - зеркальное отражение схемы 3А).
- В схемах указаны лицевые и изнаночные ряды.
- В схемах указаны кромочные петли и центральная петля.
- Раппорт выделен красным прямоугольником.

Условные обозначения.

┆	Лицевая петля в лицевом ряду, изнаночная в изнаночном.
—	Изнаночная петля в лицевом ряду, лицевая в изнаночном.
○	Накид.
Λ	Две петли вместе лиц с наклоном вправо в лицевом ряду. Две петли вместе изнаночной с наклоном влево в изнаночном ряду (см. рис. 2а, рис. 2б, рис.2в).
Λ	Две петли вместе лиц с наклоном влево в лицевом ряду. Две петли вместе изнаночной с наклоном вправо в изнаночном ряду.(см. рис. 3).
⋈	Три вместе лицевой: 1 петлю снять как лицевую, две вместе лицевой, протяжка.
■	Нет петли.
┆	Лицевая петля с бисером. С помощью тонкого крючка нанизываем бисеринку на петлю, возвращаем петлю на левую спицу и провязываем лицевой.
×	Кромочная петля.
■	Центральная петля.

Две вместе изнаночной с наклоном влево:

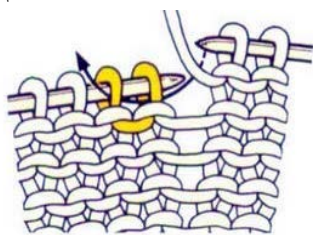


Рис.2а



Рис. 2б

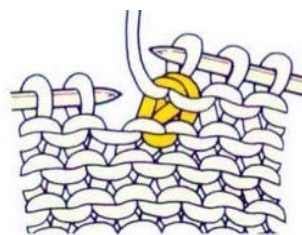


Рис. 2в

Две вместе изнаночной с наклоном вправо:

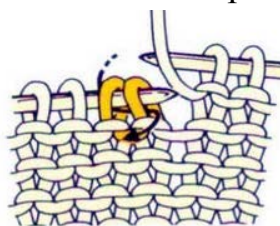


Рис. 3

Схема 1А

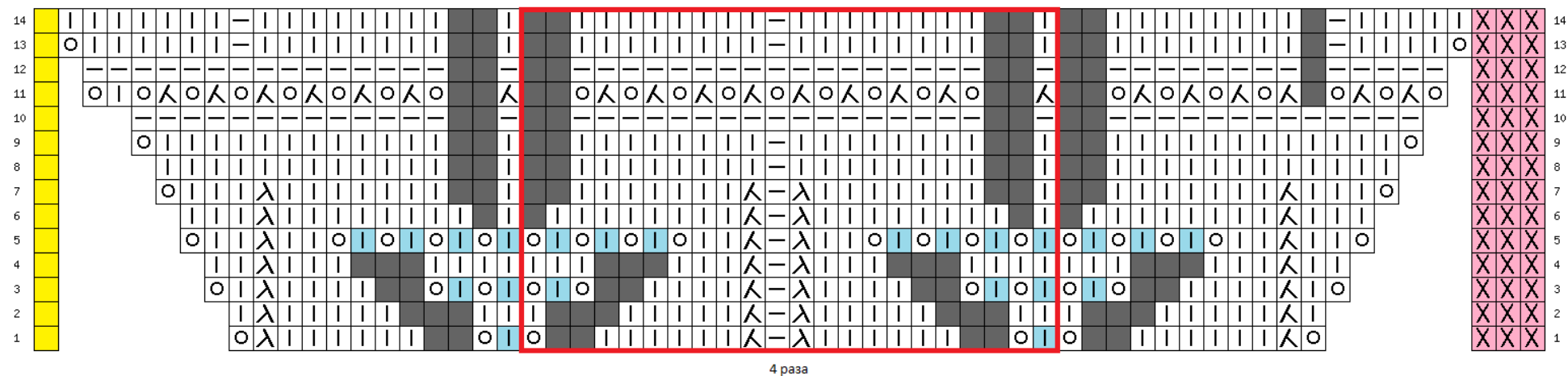


Схема 1Б

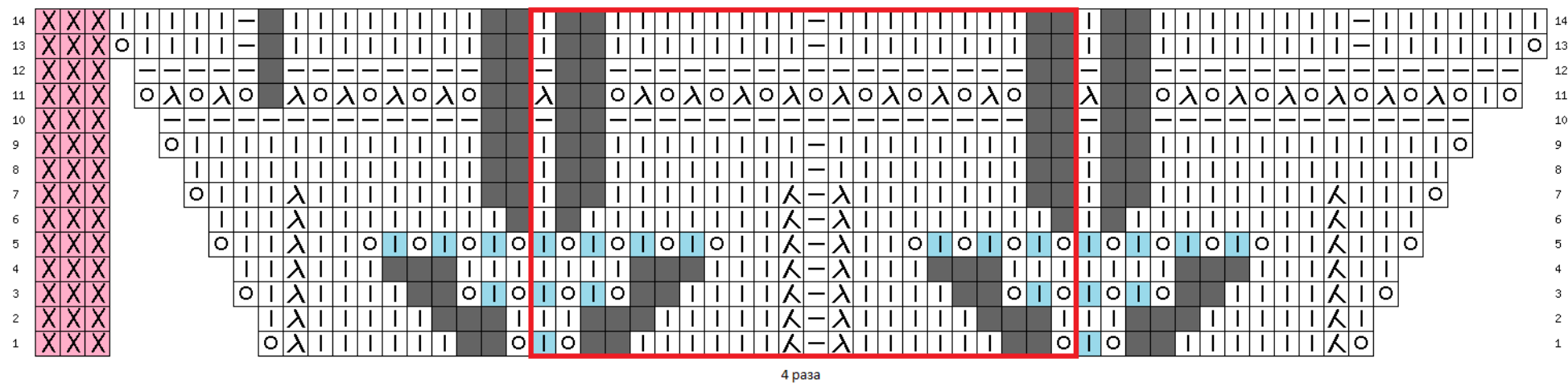


Схема 2А

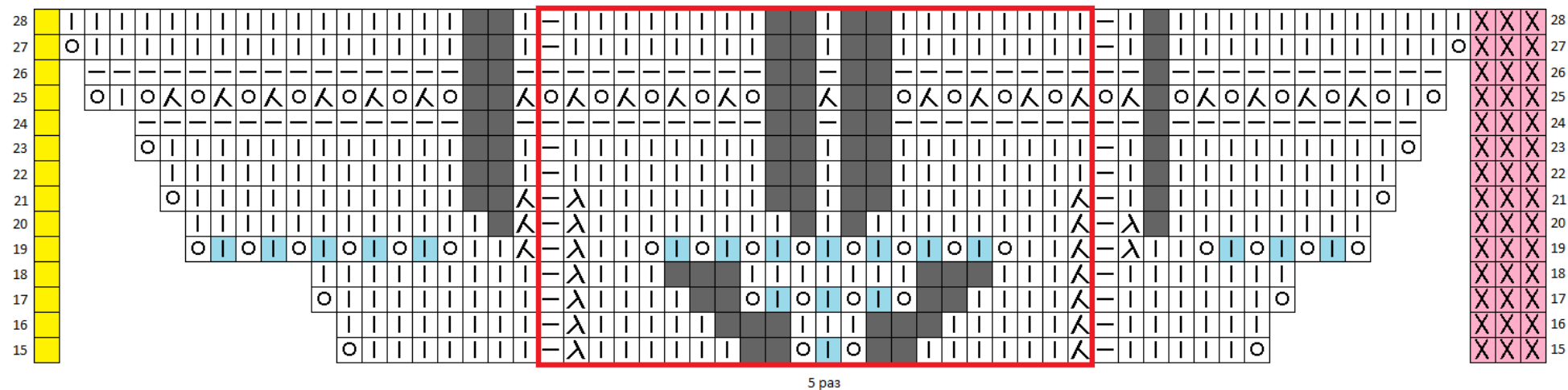


Схема 2Б

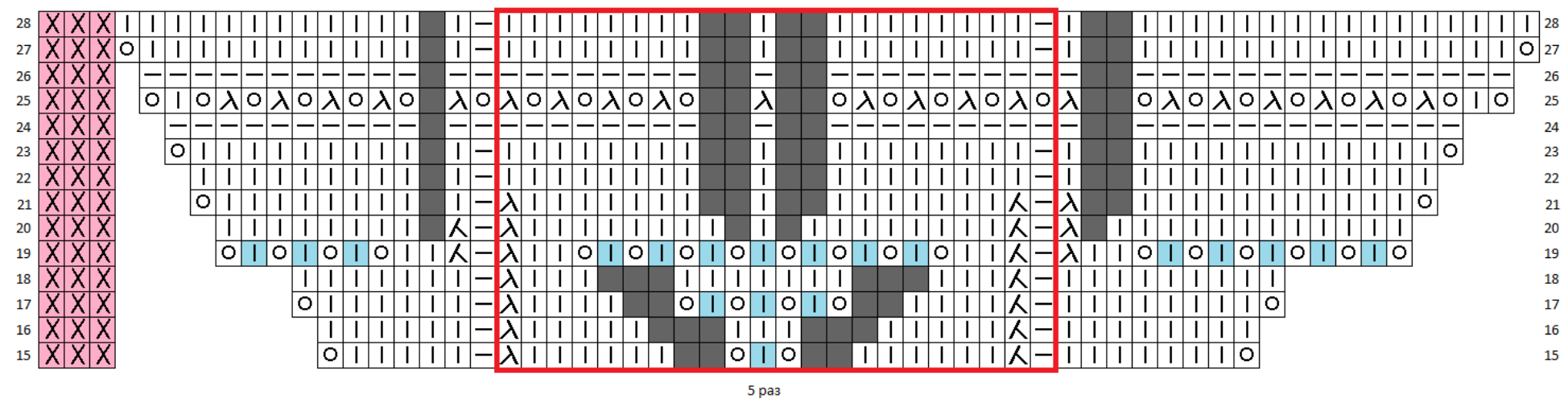
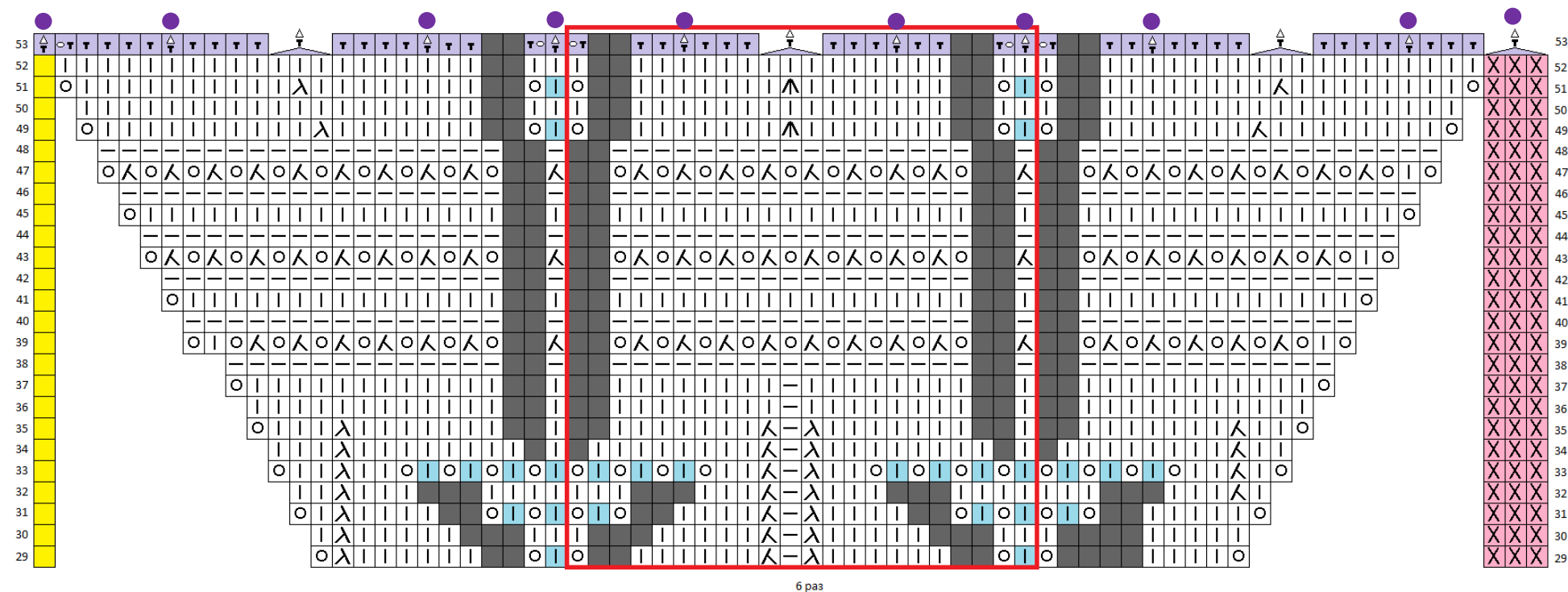


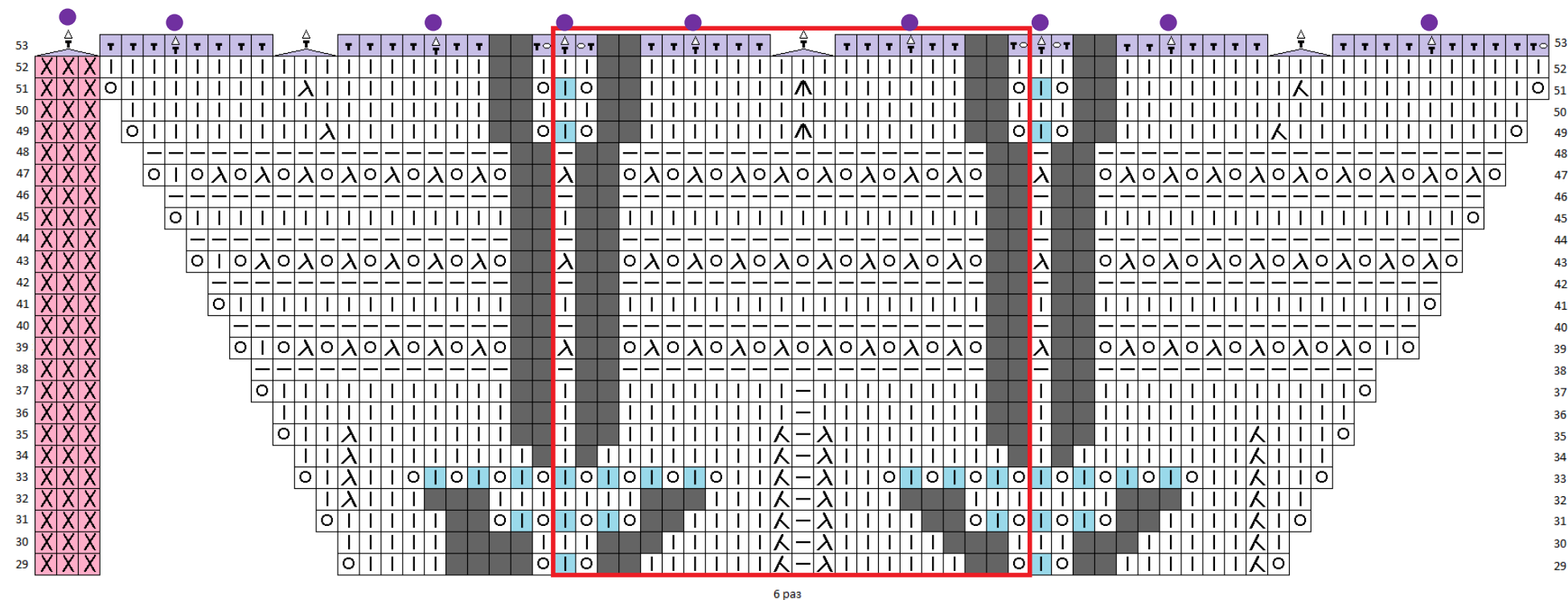
Схема 3А



Условные обозначения закрытия петель

	Столбик без накида.
	Воздушная петля.
	Пико из трех воздушных петель.
	Три петли вместе столбиком без накида.
	Места фиксации булавок при блокировке.

Схема 3Б



Условные обозначения закрытия петель

	Столбик без накида.
	Воздушная петля.
	Пико из трех воздушных петель.
	Три петли вместе столбиком без накида.
	Места фиксации булавок при блокировке.