

Tartan Hat

by Tanya Mulokas



Шапка Tartan Hat вяжется одним полотном по кругу согласно схемам для каждого заявленного размера.

Размеры: 50-52, 52-54, 54-56, 58-60

Для хорошей посадки шапки важно правильно выбрать ее размер. Заявленные размеры соответствуют обхвату головы. Если обхват головы 54 см, решите какую посадку хотите получить. Размер 52-54 даст более плотное облегание, 54-56 – более свободное.

Пряжа:

- **Aveyla Silky Merino** (250 m/100 g, 50% merino wool, 50% mulberry silk) – 1 пасма.

Спицы:

- US 6 (4,0 mm) – 1 пара круговых спиц длиной 40 см;
- US 6 (4,0 mm) – 1 набор носочных спиц для закрытия макушки, либо круговые спицы с длиной лески 100 см для вязания способом “magic loop”.

Подбирайте размер спиц индивидуально для получения заданной плотности!

Дополнительные приспособления:

- Маркер петель;
- Вспомогательная пряжа;
- Вспомогательная спица;
- Ножницы;
- Игла для заправки кончиков.

Плотность вязания: 23 п. х 30 р. = 10 х 10 см **лицевой гладью** спицами US 6 (4,0 mm).

Плотность в изделии (в узоре): 26 п. х 36 рядов спицами US 6 (4,0 mm).

Для образца набрать 30 петель и вязать 40 рядов в высоту **лицевой гладью**. Провести ВТО, после полного высыхания замерить плотность в 10 см по ширине и по высоте. Линейку прикладывать по центру образца по горизонтали и по вертикали.

Сокращения:

МНР – маркер начала ряда;

лиц. п. – лицевая петля;

изн. п. – изнаночная петля;

ПЛП – прибавка лицевой петли из нижней петли вправо;

ПЛЛ – прибавка лицевой петли из нижней петли влево;

2 вм. лиц. л. – 2 петли вместе лицевой с наклоном влево;

2 вм. лиц. пр. – 2 петли вместе лицевой с наклоном вправо.

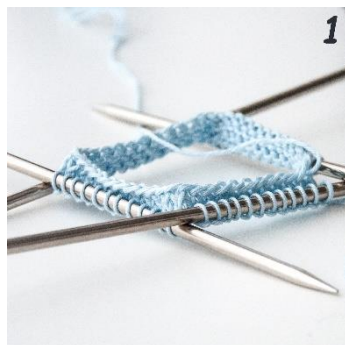
Последовательность выполнения работы

Резинка (резиночка ☺)

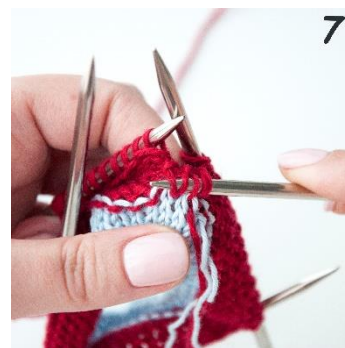
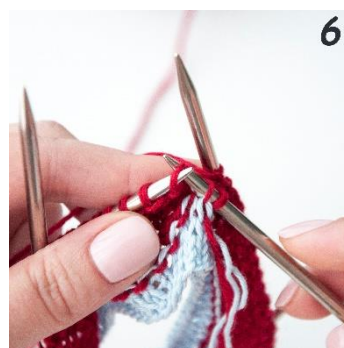
Резинка не высокая, но достаточно плотная, выполняется тем же номером спиц, что и основное полотно (*если вы вяжете очень плотно, возьмите спицы на 0.5 размера толще*), следующим образом.

Дополнительной нитью спицами US 6 (4,0 mm) набрать обычным способом 48 (54, 60, 66) петель (количество петель вдвое меньше необходимого). Соединить вязание в круг и вязать 3 ряда **лицевой гладью** (Фото 1). Обрезать дополнительную нить, оставляя кончик длиной 10-12 см.

Присоединить основную пряжу и продолжить работу **изнаночными петлями** (Фото 2). Вязать в высоту 7 рядов изнаночной гладью (Фото 3). Развязать узел присоединения пряжи и вывести оба кончика (основной и вспомогательной нити) на лицевую сторону.

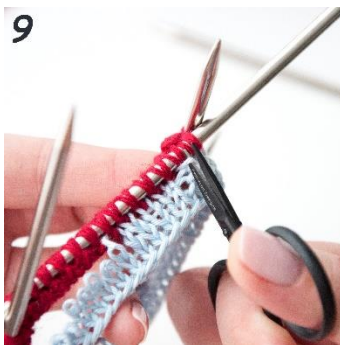
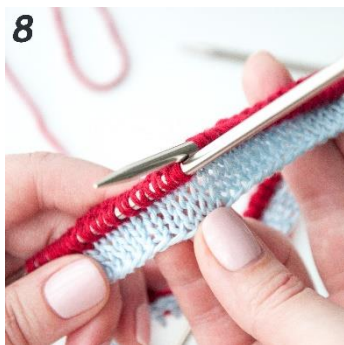


Теперь необходимо удвоить количество петель следующим образом: *снять первую петлю – изнаночную – на правую спицу (Фото 4), подхватить первую изнаночную дужку основной нити на 7 рядов ниже (в месте ее стыка со вспомогательной нитью) (Фото 5)*. Повторять от * до * до конца ряда (Фото 6, 7). Для наглядности процесса см. видео по ссылке <https://youtu.be/5G1LDhsVAM>



Этот ряд (Фото 8) обозначен на схемах как **Ряд 1**.

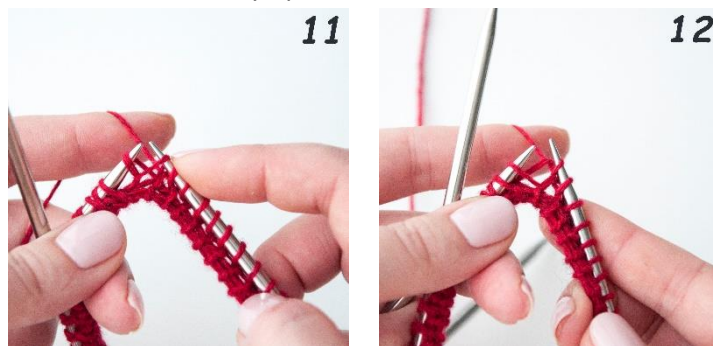
После этого аккуратно удалить бросовую нить (Фото 9). Получился красивый валик (Фото 10).



2-й ряд каждой из схем – ряд прибавок. Прибавки осуществляются из изнаночной дужки петли нижнего ряда с правой стороны основной петли ПЛП (Фото 11) или с левой стороны - ПЛЛ (Фото 12). Основная петля провязывается после правой прибавки/перед левой прибавкой и входит в счет петель между прибавками.

Ряд 2 вязать следующим образом: 1 лиц. п., установить МНР, *ПЛЛ, 8 (9, 10, 11) лиц. п., ПЛЛ (ПЛП, ПЛЛ, ПЛП), 8 (9, 10, 11) лиц. п.*, повторять от * до * до конца этого кругового ряда.

На спицах 108 (120, 132, 144) петель.



Начиная с **3-го ряда** вязать соответственно схеме для выбранного размера.

Читать схему необходимо справа налево, снизу вверх. На каждой из схем показано по 2 раппорта узора в ширину, высота показана полностью. Во всех размерах в ширину вяжется всего по 6 раппортов.

Элементы схемы, которые обозначены желтым цветом, выполняются на стыке двух круговых рядов.

Вязать шапку по схеме до конца. Стянуть оставшиеся 6 петель. Закрепить кончики. Выполнить ВТО готовой шапки.

Условные обозначения:

- ☐ - лицевая петля
- ☒ - изнаночная петля
- ☒ - лицевая петля, провязанная в начале ряда перед МНР
- ☒ - ПЛЛ
- ☒ - ПЛП
- ☒ - снять петлю на правую спицу непровязанной, нить ЗА работой
- ☒ - перекрестить 2 петли влево (снять одну петлю на вспомогательную спицу ПЕРЕД работой, 1 лиц. п., провязать петлю со вспомогательной спицы лицевой)
- ☒ - перекрестить 2 петли вправо (снять одну петлю на вспомогательную спицу ЗА работой, 1 лиц. п., провязать петлю со вспомогательной спицы лицевой)
- ☒ + ☒ - перекрестить 2 петли влево на стыке 2-х круговых рядов (первая петля – петля текущего ряда, вторая петля – петля следующего ряда) – снять первую петлю на вспомогательную спицу ПЕРЕД работой, снять МНР, 1 лиц.п., вернуть МНР, переснять петлю со вспомогательной спицы на правую спицу, **не провязывая**
- ☒ - 2 петли вместе лицевой с наклоном влево (снять первую петлю как лицевую на правую спицу, провязать следующую петлю лицевой и протянуть ее через снятую)
- ☒ - 2 петли вместе лицевой с наклоном вправо (2 петли провязать вместе лицевой)

Данное описание является интеллектуальной собственностью автора!

Любое копирование описания в целом или его частей ЗАПРЕЩЕНО!

По любым вопросам обращайтесь на почту tanya.mulokas@gmail.com

Схема для размера 50-52

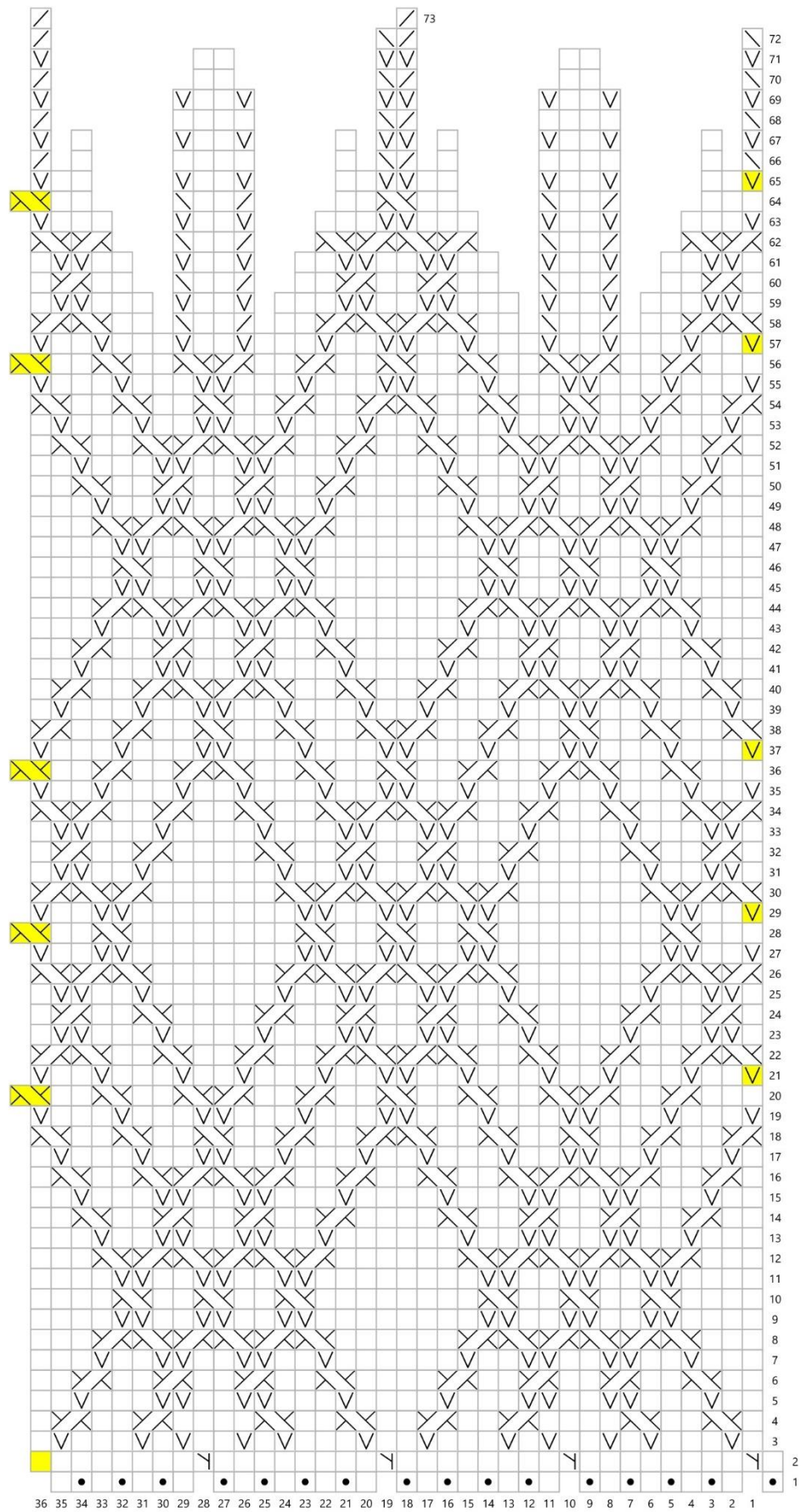


Схема для размера 52-54

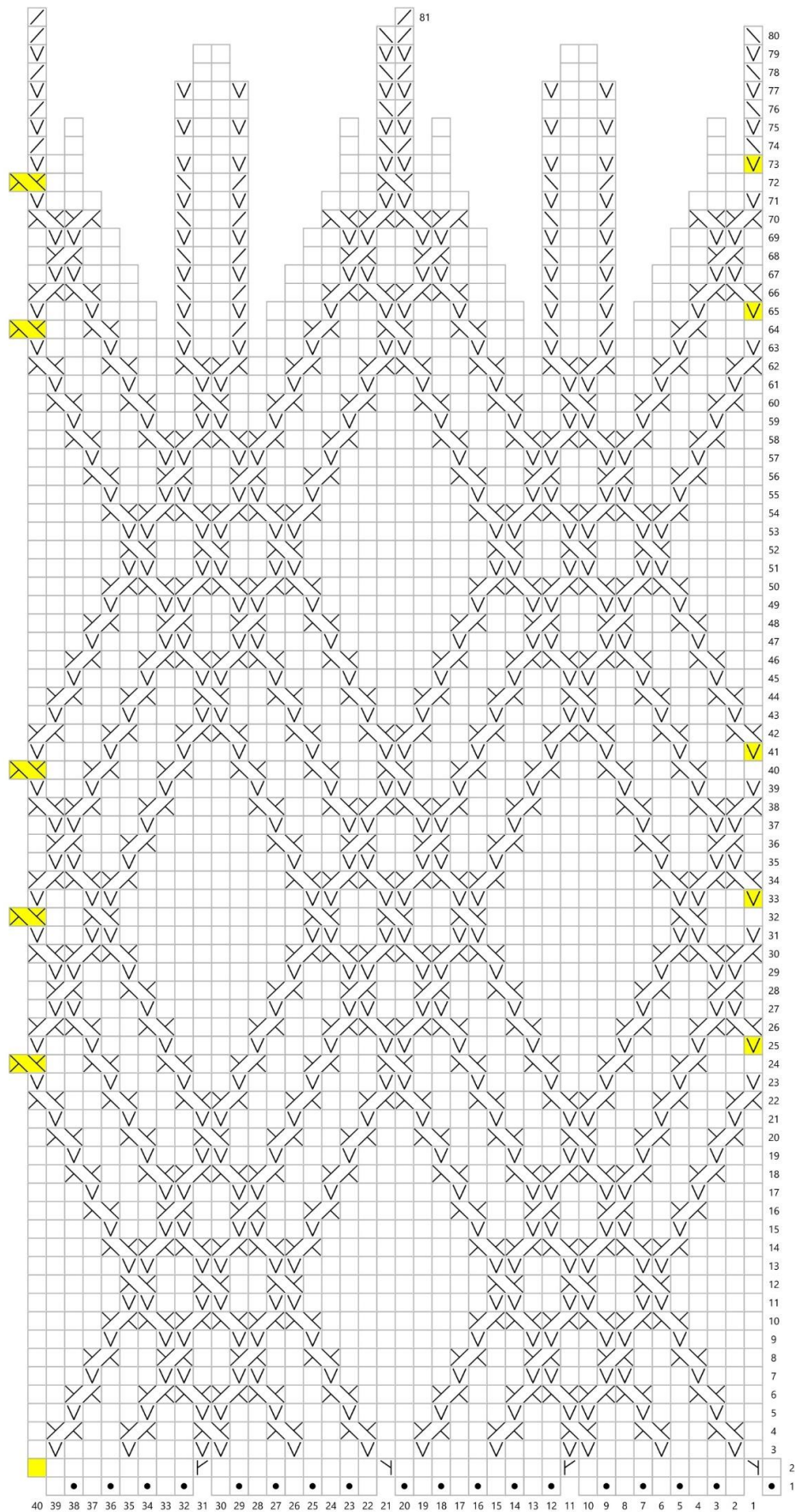


Схема для размера 54-56

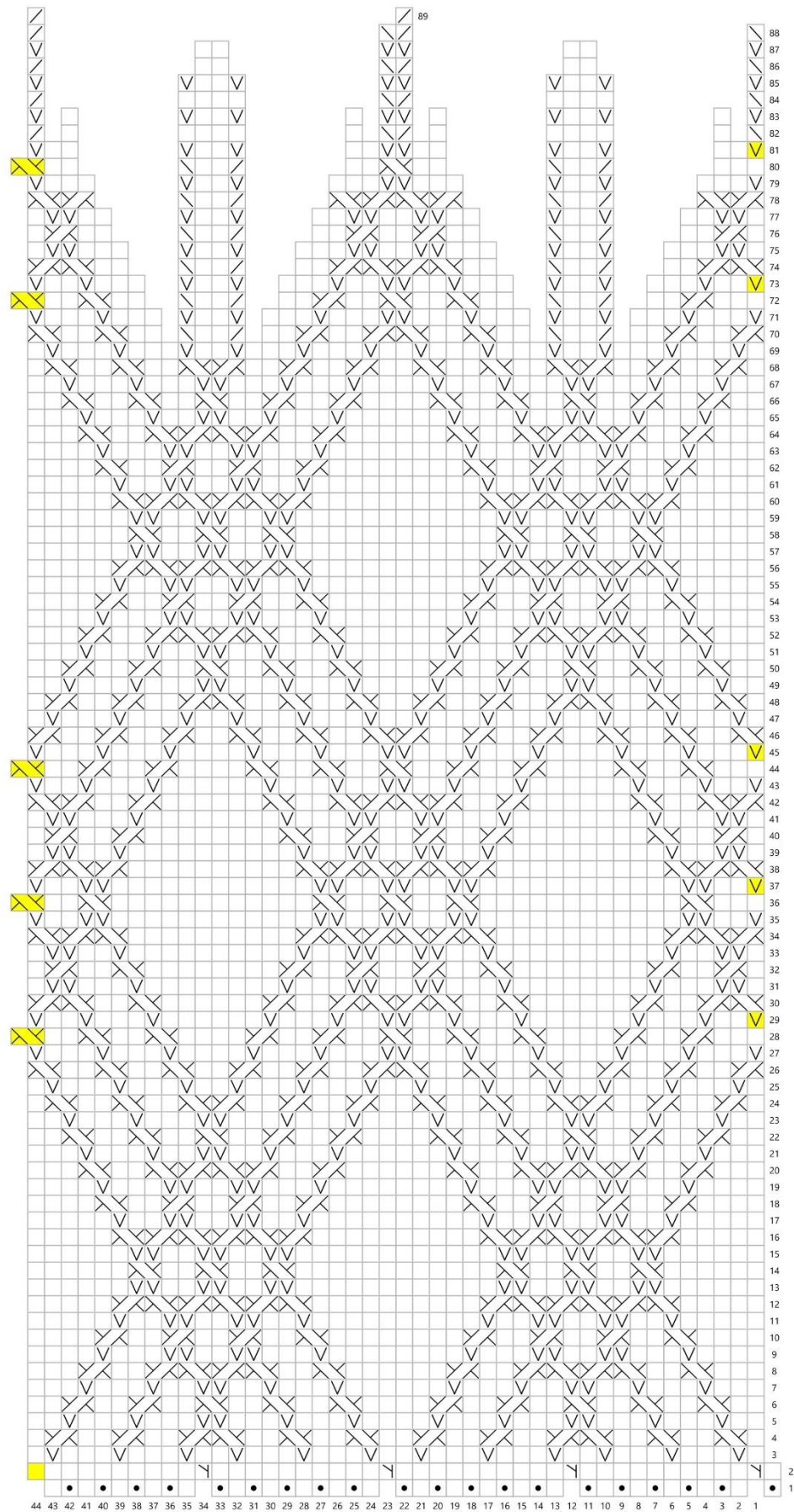


Схема для размера 58-60

