

ШАЛЬ ТАЙНА

дизайн Валентины Богдановой



Тайна – простая в исполнении шаль классической треугольной формы, которая идеально подходит для пряжи с градиентом. Я думаю, что в каждой женщине есть своя тайна, которая делает ее интересной и особой для своих любимых, родных и друзей.

**ПРЯЖА:**

Katia, Concept Silk Degradé (35% шелк, 35% хлопок, 30% вискоза; 600 м в 150 гр); 1 моток
Я использовала цвет № 300.

СПИЦЫ:

Круговые спицы 3 мм 100 см или необходимый размер для попадания в заданную плотность

ВСПОМОГАТЕЛЬНЫЕ СРЕДСТВА:

Игла или крючок для заправки концов, 4 маркера

ПЛОТНОСТЬ:

19 п/30 рядов = 10 x 10 см лицевой гладью на спицах 3 мм после блокировки

РАЗМЕР:

Один размер

ОКОНЧАТЕЛЬНЫЕ РАЗМЕРЫ ИЗДЕЛИЯ:

71 см глубина, 169 см ширина в размахе

СОКРАЩЕНИЯ:

2 вм. лиц-п. – 2 вм. лиц. с наклоном вправо

2 вм. лиц-л. – 2 вм. лиц. с наклоном влево

2/2 ПП – две на две Правый Перехлест: снять 2 п. на вспомогательную спицу и держать их за вязанием, провязать 2 п. лицевыми, провязать 2 п. со вспомогательной спицы лицевыми

2/2 ЛП – две на две Левый Перехлест: снять 2 п. на вспомогательную спицу и держать перед вязанием, провязать 2 п. лицевыми, провязать 2 п. со вспомогательной спицы лицевыми

3 вм. лиц-л. – 3 вм. лиц. с наклоном влево

3/4 ПП – три на четыре Правый Перехлест: снять 4 п. на вспомогательную спицу и держать их за вязанием, провязать 3 п. лицевыми, провязать 4 п. со вспомогательной спицы лицевыми

3/4 ЛП – три на четыре Левый Перехлест: снять 3 п. на вспомогательную спицу и держать их перед вязанием, провязать 4 лиц., провязать 3 п. со вспомогательной спицы лицевыми

изн. – изнаночная

кром. – кромочная (-ые) петля (-и), вяжутся лицевыми и в лиц., и в изн. рядах (платочная вязка)

л. – лицевая

лзс – лицевая за заднюю стенку

лпс – лицевая за переднюю стенку

М – маркер

н. – накид

п. – петля

ПМ – поместить маркер

повт. – повторить

СМ – сместить маркер (с левой спицы на правую)

ЦП – центральная петля (в лицевых рядах вяжется лицевой, при этом правая спица вводится в петлю на ряд ниже, в изнаночных – обычная изнаночная петля)

Ш – шишечка (сделать из одной петли пять (*лзс, лпс* два раза, лзс в одну и ту же петлю), повернуть вязание, провязать эти петли изнаночными, повернуть вязание, провязать пять петель вместе лицевой)

ИНСТРУКЦИИ:**Секция 1: Установочный ряд и начало работы**

Набрать три петли открытым способом набора петель (на связанную крючком цепочку) и провязать шесть рядов платочной вязкой.

Ряд 1 (лиц.): не переворачивая вязание, ПМ, поднять с боковой стороны три петли, ПМ, распустить цепочку, надеть открытые петли на левую спицу и провязать их лицевыми. Таким образом, получается девять петель: по три кромочных с каждой стороны, которые будут провязываться лицевыми и в лицевых, и в изнаночных рядах, а также три петли основного полотна, средняя из которых является ЦП.

Ряд 2 (изн.): 3 кром., СМ, 1 изн., ПМ, ЦП, ПМ, 1 изн., СМ, 3 кром.

Ряд 3: 3 кром., СМ, н., лиц. до М, н., СМ, ЦП, СМ, н., лиц. до М, н., СМ, 3 кром. (прибавилось 4 п.)

Ряд 4: 3 кром., СМ, изн. до М., СМ, ЦП, СМ, изн. до М., СМ, 3 кром.

Повт. ряды 3 и 4 ещё 3 раза, пока не будет 25 п. на спицах.

Секция 2: Ажурный узор

Ряд 1 (лиц.): 3 кром., СМ, н., 1 лиц., 3/4 ЛП, 1 лиц., н., СМ, ЦП, СМ, н., 1 лиц., 3/4 ПП, 1 лиц., н., СМ, 3 кром.

Ряд 2 (изн.): 3 кром., СМ, изн. до М, СМ, ЦП, СМ, изн. до М, СМ, 3 кром.

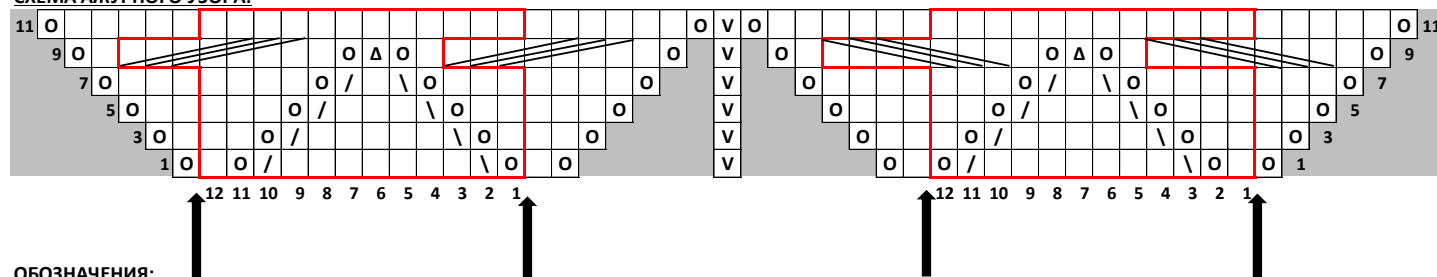
Ряд 3: 3 кром., СМ, н., лиц. до М, н., СМ, ЦП, СМ, н., лиц. до М, н., СМ, 3 кром.

Ряд 4: повт. ряд 2.

Ряд 5 и все последующие нечетные ряды: 3 кром., *СМ, н., провязать петли до стрелки, провязать следующий ряд схемы ажурного узора **х раз, провязать петли после стрелки, н., СМ*, ЦП, повт. петли между * *, 3 кром.

ПРИМЕЧАНИЕ: на схеме изображены только нечетные (лиц.) ряды. В четных рядах петли вязать по рисунку, накиды изнаночными. Прибавляемые по бокам и по центру петли будут включаться в ажурный узор, и дополнительные раппорты схемы будут включаться в соответствующие ряды (см. таблицу ниже). Кромочные петли не включены в схему. Схема читается справа налево.

СХЕМА АЖУРНОГО УЗОРА:



ОБОЗНАЧЕНИЯ:

□	лиц.		3/4 ПП		раппорт узора
○	н.		3/4 ЛП		
/	2 вм. лиц-п.				
\	2 вм. лиц-л.				
V	ЦП				
Δ	3 вм. лиц-л.		нет петли		

** таблица повторений раппорта:

ряды схемы	х
1-12	1
13-24	2
25-36	3
37-48	4
49-60	5
61-73	6
74-85	7
86-97	8
98-109	9
110-121	10
122-133	11
134-145	12

Повт. ряды 4 и 5 72 раза, пока не станет 321 п. на спицах. Последний ряд лицевой (12,5 ромбов вдоль ЦП).



Секция 3: Платочная вязка и ажурная полоса

Ряд 1 (изн.): 3 кром., лиц. до М, СМ, ЦП, СМ, лиц. до М, СМ, 3 кром.

Ряд 2 (лиц.): 3 кром., СМ, н., лиц. до М, н., СМ, ЦП, СМ, н., лиц. до М, н., СМ, 3 кром. (прибавилось 4 п., всего 325 п.).

Ряд 3: повт. ряд 1.

Ряд 4: 3 кром., СМ, н., 1 лиц., *н., 2 вм. лиц-л., повт. от * до М, н., СМ, ЦП, СМ, н., 1 лиц., *н., 2 вм. лиц-л., повт. от * до М, н., СМ, 3 кром. (прибавилось 4 п., всего 329 п.).

Ряды с 5 по 8: повт. ряды 1 и 2 два раза.

Ряд 9: повт. ряд 1.

337 п. на спицах.

Секция 4: Букеты

Ряд 1 (лиц.): 3 кром., СМ, н., 2 изн., *1 лиц., 15 изн., повт. от * до 3 п. перед М, 1 лиц., 2 изн., н., СМ, ЦП, СМ, н., 2 изн., *1 лиц., 15 изн., повт. от * до 3 п. перед М, 1 лиц., 2 изн., н., СМ, 3 кром. (прибавилось 4 п., всего 341 п.).

Ряд 2 (изн.): 3 кром., СМ, 3 лиц., *1 изн., 15 лиц., повт. от * до 4 п. перед М, 1 изн., 3 лиц., СМ, ЦП, СМ, 3 лиц., *1 изн., 15 лиц., повт. от * до 4 п. перед М, 1 изн., 3 лиц., СМ, 3 кром.

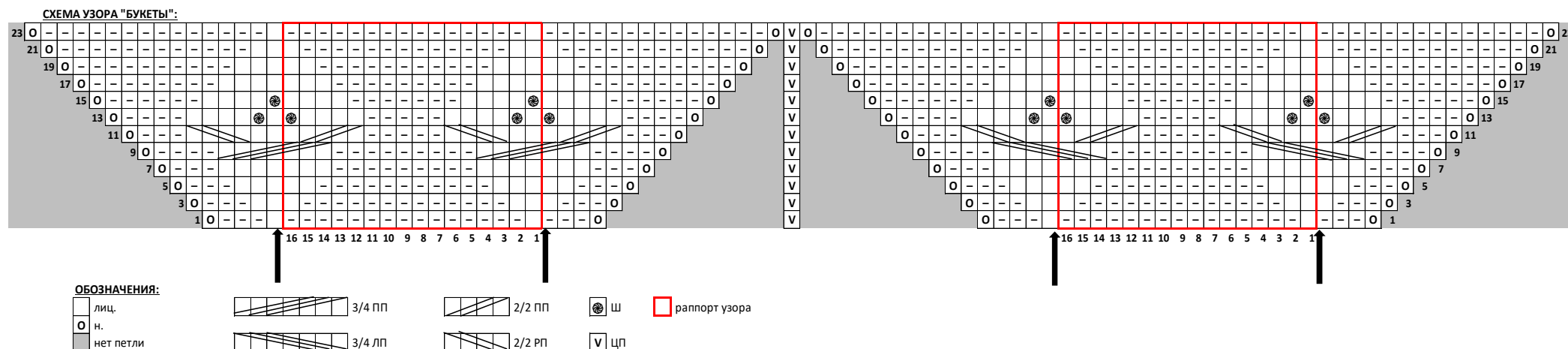
Начать вязать схему узора «Букеты» следующим образом:

Ряд 3: 3 кром., *СМ, провязать петли до стрелки, провязать раппорт узора из 16 п. 10 раз, затем провязать петли после стрелки*, СМ, ЦП, повт. петли между * *, 3 кром.

Ряд 4 и все последующие четные ряды: 3 кром., СМ, провязать петли по рисунку до М, СМ, ЦП, СМ, провязать петли по рисунку до М, СМ, 3 кром.

Повт. ряды 3 и 4 еще 11 раз (прибавилось 48 п., всего 389 п.)

Схема читается справа налево.



Ряд 25: (лиц.): 3 кром., СМ, н., изн. до М, н., СМ, ЦП, СМ, н., изн. до М, н., СМ, 3 кром. (прибавилось 4 п., всего 393 п.).

Секция 5: Платочная вязка и ажурная полоса

Повт. Секцию 3 (прибавилось 16 п., всего 409 п.).

ПРИМЕЧАНИЕ: если у вас еще осталось достаточно пряжи, вы можете провязать дополнительно несколько рядов платочной вязкой. Если у вас недостаточно пряжи, вы можете пропустить последнюю секцию.

Закрывать петли, не стягивая край, заправить концы, провести ВТО и блокировку. При желании вы можете присоединить кисточки.

Шаль готова!

Спасибо, что воспользовались этим описанием!

Мне будет очень приятно увидеть вашу работу, которую вы при желании можете показать под тегом **#taina_shawl**

Если у вас возникнут вопросы или трудности в связи с этим описанием, я буду рада на них ответить по электронной почте: vb0077@list.ru, а также на Instagram и Ravelry: @valentinasknits

С благодарностью к моему техническому редактору: Frauke Urban @urbanyarning

Авторское право © Валентина Богданова, 2019. Все права защищены.

только для личного пользования (запрещается копировать или продавать описание или продавать вещи, связанные по этому описанию)

