

@MAKOSHI_

Soul Keeper



ВНИМАНИЕ!

ОБЯЗАТЕЛЬНО К ПРОЧТЕНИЮ

Данное описание составлено и разработано Винничек Анной (@makoshi_) и является ее интеллектуальной собственностью.

Купив, (получив в подарок от автора) вы получаете его в качестве обучающего пособия исключительно для личного использования.

Копирование, распространение и передача любых материалов описания запрещена. Также запрещено выкладывать его в открытый доступ в интернете, на форумах и в блогах.

Права на все материалы принадлежат автору.

Если описание попало к вам не от автора, а через посредников, занимающихся незаконным распространением авторских работ, просьба немедленно связаться с автором и сообщить о факте незаконной деятельности.

Все финансовые затраты будут возвращены в полном объеме.

Спасибо за понимание.

Для связи с автором:

makoshi.info@gmail.com

@makoshi_

ОБЩАЯ ИНФОРМАЦИЯ

СПИЦЫ: 2.5 и 3 мм

ПРЯЖА: 100% шотландский ягненок Feodossia (50g/230m)

ПЛОТНОСТЬ ВЯЗАНИЯ: 2.8 петель и 4.5 ряда (в 1 см)

РАСХОД ПРЯЖИ: 200 г

ПОНАДОБИТСЯ: спицы, крючок, нить контрастного цвета, сантиметровая лента, ножнички, игла.

АЛГОРИТМ ВЯЗАНИЯ: передняя часть, спинка, соединение деталей, воротник, разделение полотна для капюшона, капюшон, соединение сторон капюшона, оформление края подгибomю

ПРИМЕЧАНИЯ

Изделие выполняется в несколько этапов. Снизу вверх.

Сразу вяжутся выступающие части переда, затем спинка. Поворотными рядами.

После этого полотна соединяются и далее вяжутся по кругу, до момента начала вывязывания капюшона.

Капюшон также вяжется поворотными рядами.

Необходимо владеть следующим техниками:

-оформление края полым шнуром

- кеттельный шов



ПЛОТНОСТЬ

На моём канале You Tube, есть видео с общими советами по измерению плотности и вязанию образца:

<https://youtu.be/zvRK-bvHcLI>

Для измерения плотности связать образец гладью, основным номером спиц (**3 мм**).

Чем больше, тем информативнее. У меня примерно 13 на 13 см.

Участки, связанные спицами 2.5 не несут особой нагрузки, кроме уплотнения края и точность расчетов не критична, образец можно не вязать.

Образец вязать поворотными рядами!

Измерения проводить на выстиранном, сухом образце, разложенном на ровной поверхности.

Лучше всего постирать образец 2 раза, ягненок имеет свойство усаживаться и распушаться.

Спицы 3мм	Общее	В 1 см
До ВТО:	52 ряда = 13см 32 петель = 13см	4р 2.46п
После ВТО:	55 рядов = 13см 36 петель = 13см	4.23р 2.75п

Для наглядности измеряю полотно и зафиксирую, на сколько оно уменьшилось после ВТО в % :

	Длина:	Ширина:
Спицы 3мм	$100 - \frac{4.23}{4} * 100 = 5.75\%$	$100 - \frac{2.75}{2.46} * 100 = 11.7\%$

Если вы не попадаете в заданную плотность, воспользуйтесь инструментом на 0.25-0.5 мм больше (если вяжете туже), либо на 0.25-0.5 мм меньше (если вяжете свободно).

Внимание! Я настоятельно рекомендую ознакомиться с видео до произведения любых расчетов

1. ПЕРЕДНЯЯ ЧАСТЬ

Передняя часть вяжется поворотными рядами. На спицы 3 мм набрать 50 петель.

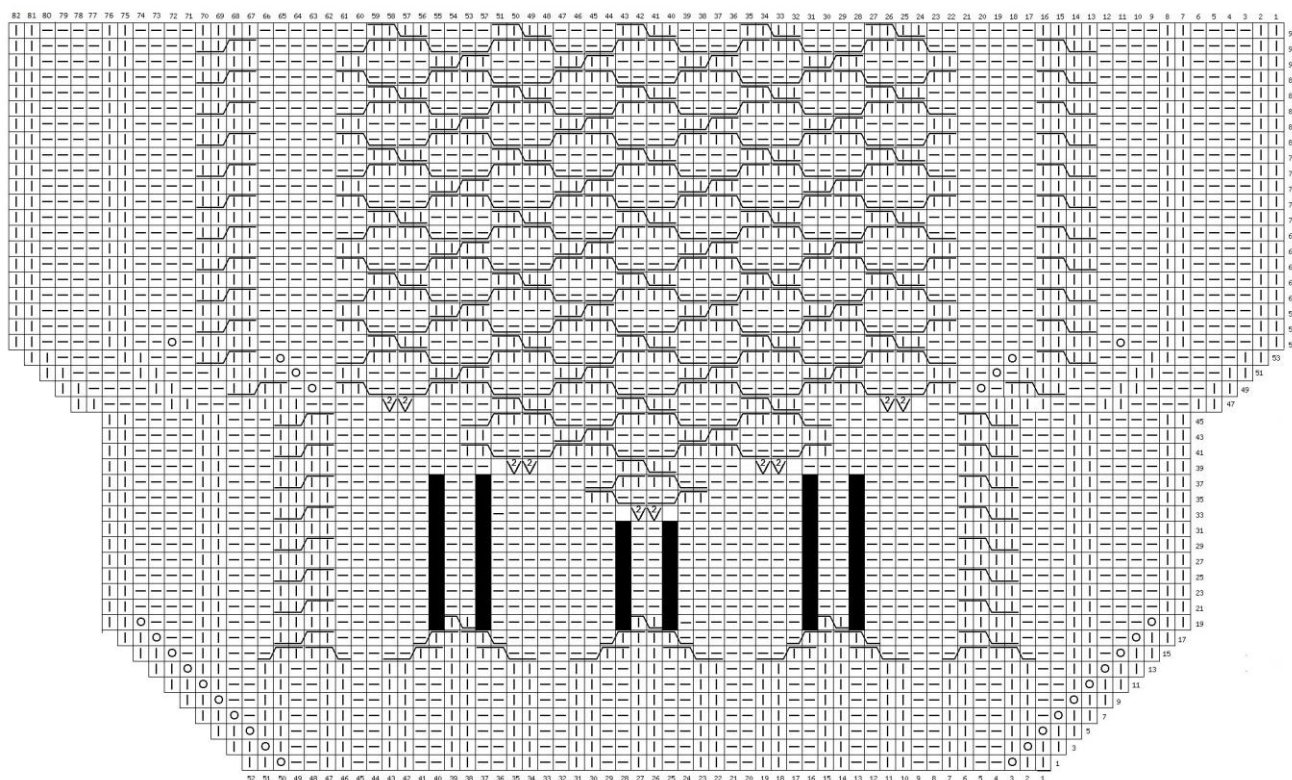
Вводный ряд. Снять первые 2 петли не провязанными, (2 лиц., 2 изн.)- повторить до конца ряда. Крайние 2 петли снять не провязанными.

Это был изнаночный ряд. Переворачиваем работу на лицевую сторону и вяжем по схеме.

Схема рассчитана только на лицевые ряды, изнаночные вяжутся без изменений по смыслу.

В изнаночных рядах первые 2 и последние 2 петли снимаются не провязанными. Нить перед работой. В лицевых провязываются как лицевые.

СХЕМА ПЕРЕДНЕГО УЧАСТКА:



Условные обозначения

- | - лицевая петля
- - изнаночная петля
- - накид
- ∨ - 2 петли из одной петли
- (2 лицевые/ 2 изнаночные)-перенос влево
- (2 лицевые/ 2 изнаночные)- перенос вправо
- (2 лицевые/2 лицевые)-перенос влево
- (2 лицевые/2 лицевые)-перенос вправо

Пояснения к схеме:

С 15-го ряда начинаются первые переносы петель.

Накиды провязывать лицевой скрещенной

19 ряд. 2 лиц., накид., 3 изн., 2 лиц., 3 изн., 4 лиц., 6 изн., (2 лиц./2 лиц.- перенос влево, где нужно сократить по 2 лиц. вместе), 8 изн., 2 лиц./2 лиц.- перенос влево, где нужно сократить по 2 лиц. вместе), 8 изн., 2 лиц./2 лиц.- перенос влево, где нужно сократить по 2 лиц. вместе), 6 изн., 4 лиц., 3 изн., 2 лиц., 3 изн., накид, 2 лиц.

Черные полосы на схеме обозначают отсутствие петель, сокращенных в 19-м ряду.

Ряд 33. 2 лиц, 4изн., 2 лиц., 3 изн., (2 лиц./2 лиц.- перенос влево), 16 изн., (2 лиц. из 1 изн.)-2 раза, 16 изн., (2 лиц./2 лиц.- перенос вправо), 3 изн., 2 лиц., 4изн., 2 лиц.

Ряд 39. 2 лиц., 4изн., 2 лиц., 3 изн., 4 лиц., 10 изн.,(2 лиц. из 1 изн.) – 2 раза, 4 изн., (2 лиц./2 лиц.- перенос влево), 4 изн., (2 лиц. из 1 изн.)-2 раза, 10 изн.,(4 лиц., 3 изн., 2 лиц., 4 изн., 2 лиц.

Всего провязано 96 рядов. На спицах 82 петли.



2. СПИНКА

Спинка вяжется поворотными рядами. От передней части она отличается длиной и количеством петель. В передней части расположен аран, его плотность отличается от плотности изнаночной глади, отсюда и разница в количестве петель. Фактическая ширина одинаковая.

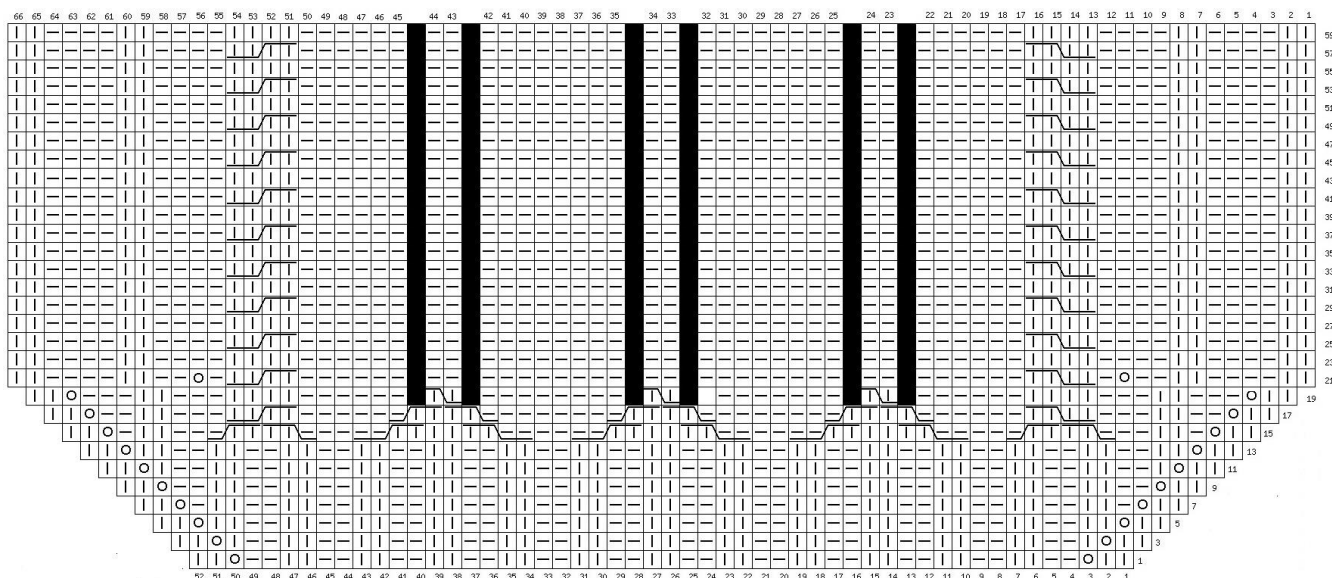
На спицы 3 мм наберите 50 петель.

Вводный ряд. Снять первые 2 петли не провязанными, (2 лиц., 2 изн.)- повторить до конца ряда. Крайние 2 петли снять не провязанными. Это был изнаночный ряд. Переворачиваем работу на лицевую сторону и вяжем по схеме.

Схема рассчитана только на лицевые ряды, изнаночные вяжутся без изменений по смыслу.

В изнаночных рядах первые 2 и последние 2 петли снимаются не провязанными. Нить перед работой. В лицевых провязываются как лицевые.

СХЕМА СПИНКИ:



Пояснения к схеме:

Накиды провязывать лицевой скрещенной.

Черные полосы на схеме обозначают отсутствие петель, сокращенных в 19-м ряду.

19 ряд. 2 лиц., накид., 3 изн., 2 лиц., 3 изн., 4 лиц., 6 изн., (2 лиц./2 лиц.- перенос влево, где нужно сократить по 2 лиц. вместе), 8 изн., 2 лиц./2 лиц.- перенос влево, где нужно сократить по 2 лиц. вместе), 8 изн., 2 лиц./2 лиц.- перенос влево, где нужно сократить по 2 лиц. вместе), 6 изн., 4 лиц., 3 изн., 2 лиц., 3 изн., накид, 2 лиц.

Всего провязано 60 рядов. На спицах осталось 66 петель.



3. СОЕДИНЕНИЕ ДЕТАЛЕЙ

!!! Обращаю ваше внимание на то, что при переходе с поворотного на круговое вязание плотность меняется, круговое вязание всегда плотнее.

Поэтому следует заменить основной номер спиц на 0.25-0.5 мм больше.

Довязать деталь спинки до левого края, набрать 22 петли, классическим способом на 2 спицы. Клубок передней части оборвать.



Достать одну спицу, провязать, петли передней части.



Опять набрать на две спицы 22 петли классическим способом, повесить маркер. Это место будет считаться началом нового ряда.



Фактически, мы провязали лицевой ряд, после которого должен следовать изнаночный. В котором мы не совершаем переносы петель и не провязываем 2 первые и 2 последние петли. Что мы и продолжим делать далее, несмотря на то, что вязание будет круговым.

Лицевые ряды будут нечетными, а «изнаночные» - четными.

!!! При соединении деталей было набрано по 22 доп. петли, они представляют собой перемычку между частями переда и спинки. Набраны они для удобства посадки полотна в области плеча. По мере вывязывания воротниковой зоны эти петли будут сокращены в форме клина.

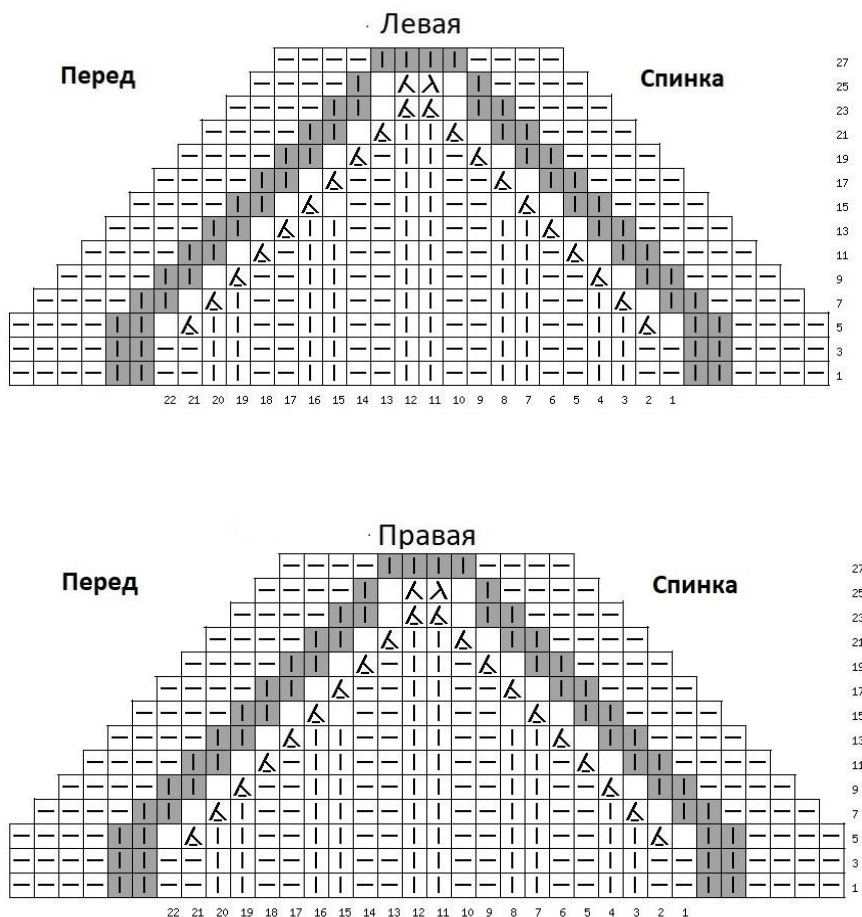
Динамика сокращений отражена в схеме ниже. Детали переда и спинки продолжаем вязать, как вязали до соединения в круг. С соблюдением всех переносов петель.

На схеме перемычки 22 петли обозначены цифрами, боковые петли указаны для ориентирования.

В чётных рядах мы по-прежнему снимаем *кромочные петли*(на схеме клина они показаны темным).

С 27 ряда *кромочные провязываем обычным способом, заплетая их жгутом.

Положите полотно передней частью вверх и проверьте расположение боковых жгутов: справа все смотрят в левую сторону, а слева – в правую сторону



Условные обозначения

- - изнаночная петля
- ⋈ - 2 п. вместе изн. с наклоном вправо
- | - лицевая петля
- ⋈ - 2 п. вместе лиц. с наклоном вправо
- ⋈ - 2 п. вместе лиц. с наклоном влево



Схема спинки

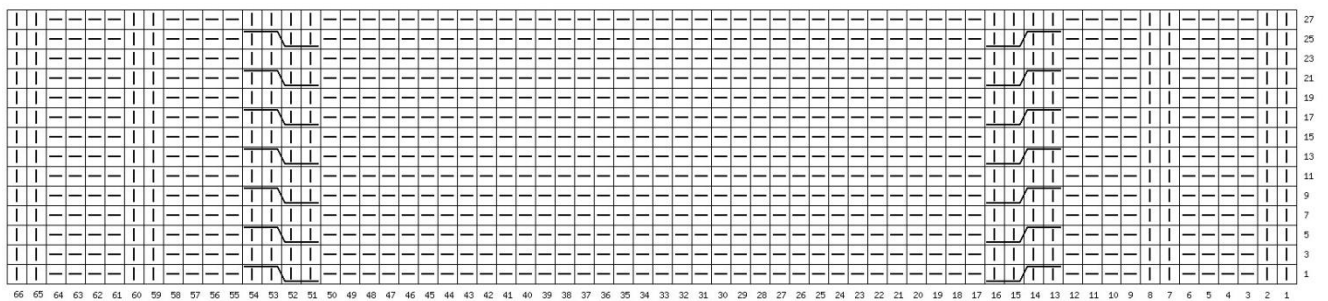
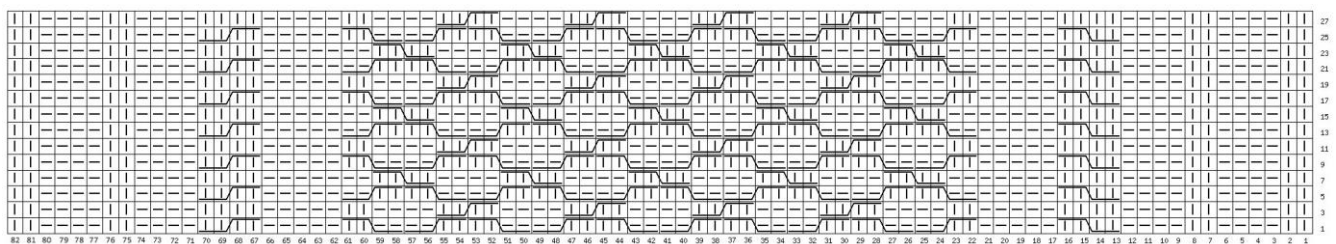


Схема передней части





4.ВОРОТНИК

Провязываем 28-й ряд без изменений и приступаем к вывязыванию воротника

Воротник вяжется также по кругу, прямым полотном.

Начиная с 33-го ряда по спинке начинается расширение.

Накид провязывать скрещенной, без дырочек.

Обратите внимание на 59-й ряд, переносы в центре арана направлены в разные стороны.

Петли, которые переносятся в центр меняются с лицевых на изнаночные.

Схема спинки

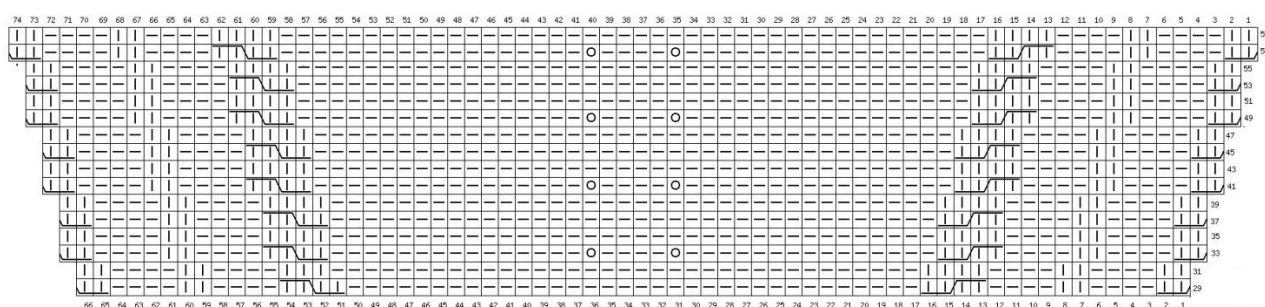
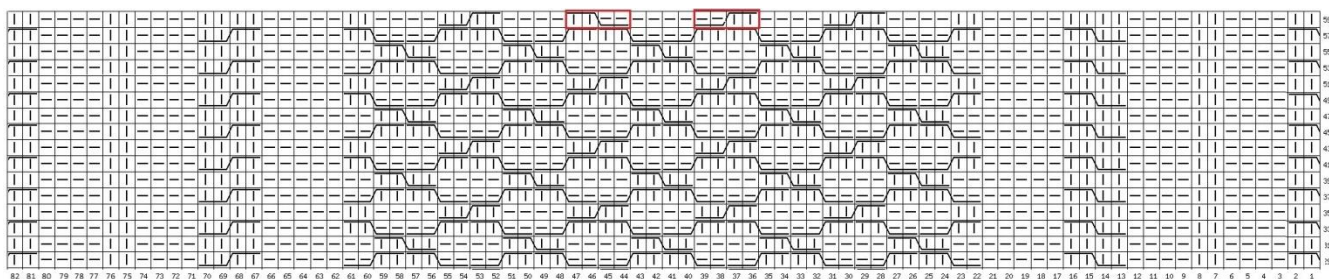


Схема переда





5. РАЗДЕЛЕНИЕ ПОЛОТНА ДЛЯ КАПЮШОНА

Провязываем 60-й ряд и обрываем нить.

Мы подошли к моменту деления воротника и переходу на поворотное вязание.

С 61 ряда начинается поворотное вязание. Меняем номер спиц на 3 мм.

Переместить петли в центр передней части. Теперь это место будет считаться началом ряда. Вязание начинается с этого места.

Черным на схеме обозначен участок, петли которого необходимо сократить.

61 ряд. Лицевой. Сократить 2 крайние петли. Кромочную петлю снять. Выполнить все переносы по схеме до конца ряда.



62 ряд. Изнаночный. 2 крайние петли сократить. Кромочную снять. Провязать изнаночный ряд по смыслу, без изменений.

63 ряд. Лицевой. 2 крайние петли сократить. Кромочную петлю снять. Выполнить все переносы по схеме до конца ряда.

64 ряд. Изнаночный. 2 крайние петли сократить. Кромочную снять. Провязать изнаночный ряд по смыслу, без изменений.

65 ряд. Лицевой. 1 крайнюю петлю сократить. Выполнить все переносы по схеме до конца ряда.

66 ряд. Изнаночный. 1 крайнюю петлю сократить. Провязать изнаночный ряд по смыслу, без изменений.

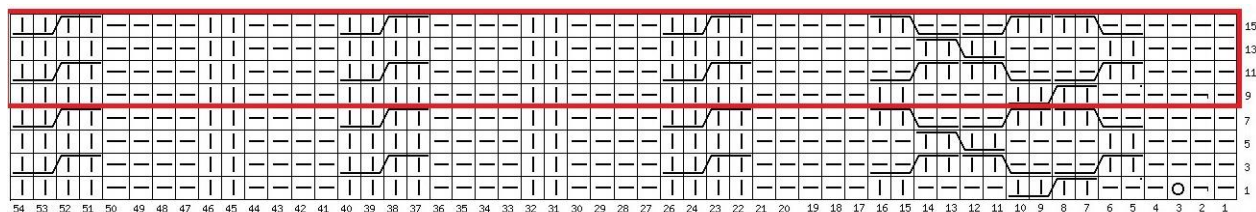
6.КАПЮШОН

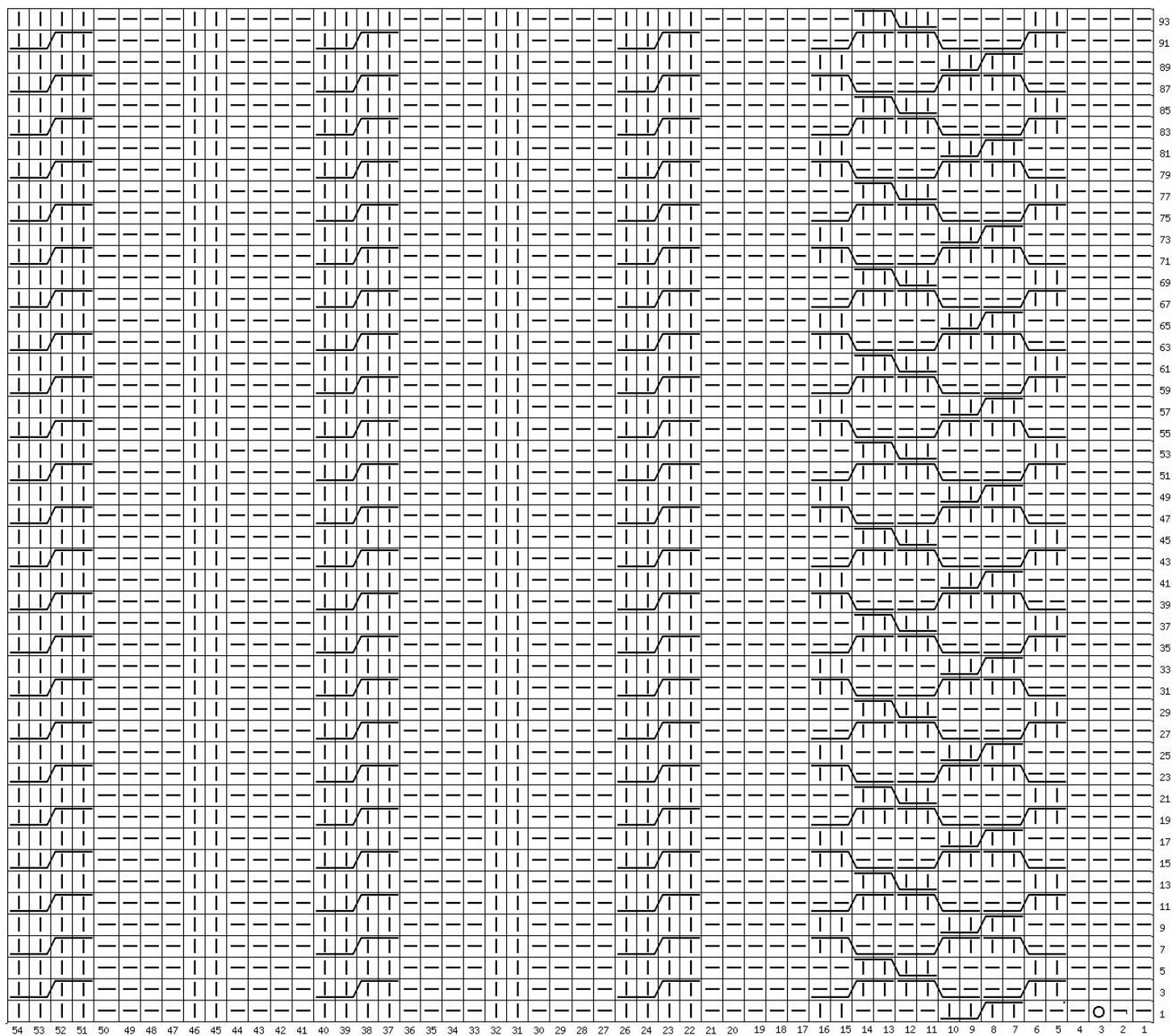
С этого момента схема будет рассматриваться по боковой части.

Что касается узоров из кос, расположенных по краю капюшона, то они будут вязаться по схеме без изменений до самого конца.

Схема представлена для правой части капюшона, левую сторону вязать зеркально!

Ряды 9-16 повторить еще 9 раз.





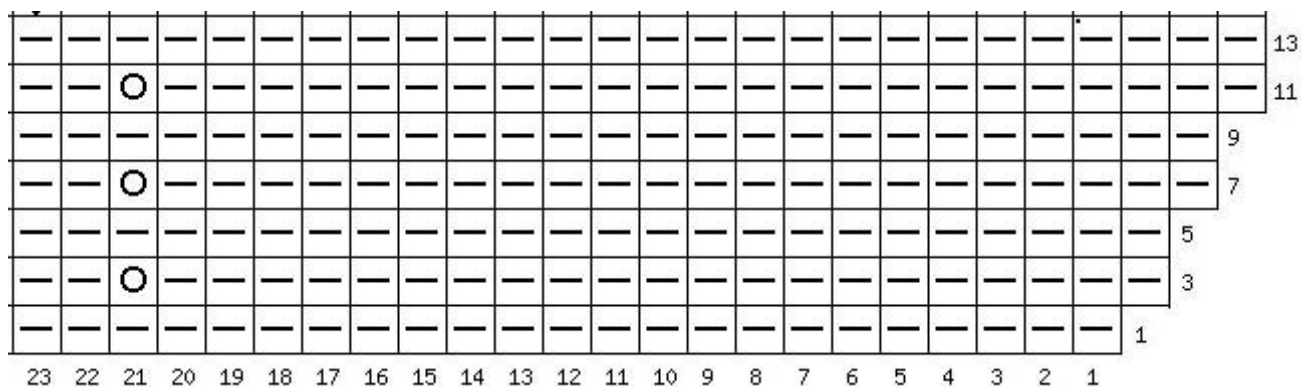
Все основные изменения будут проходить по затылочной части.

Вязание затылочной будет разделено на 4 части: расширение до арана, вывязывание арана, сужение и оформление макушки.

6.1 Расширение до арана

Схема представлена для половины петель, вторую половину вязать зеркально.

Первые 14 рядов вяжутся без узоров.



6.2 Аран

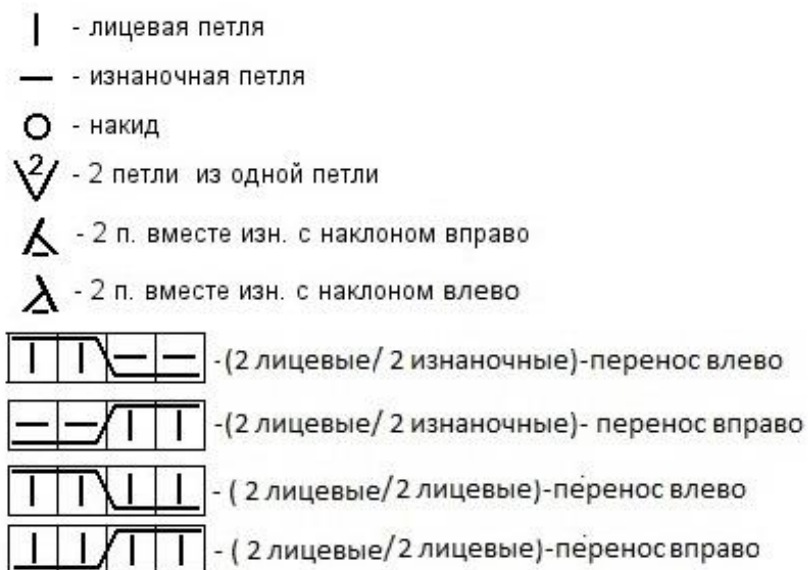
Для удобного прочтения схемы крайние изнаночные петли опущены.

С 15-го ряда начинается вязание большого арана. Он располагается строго по центру затылочной части капюшона. Схема ниже.

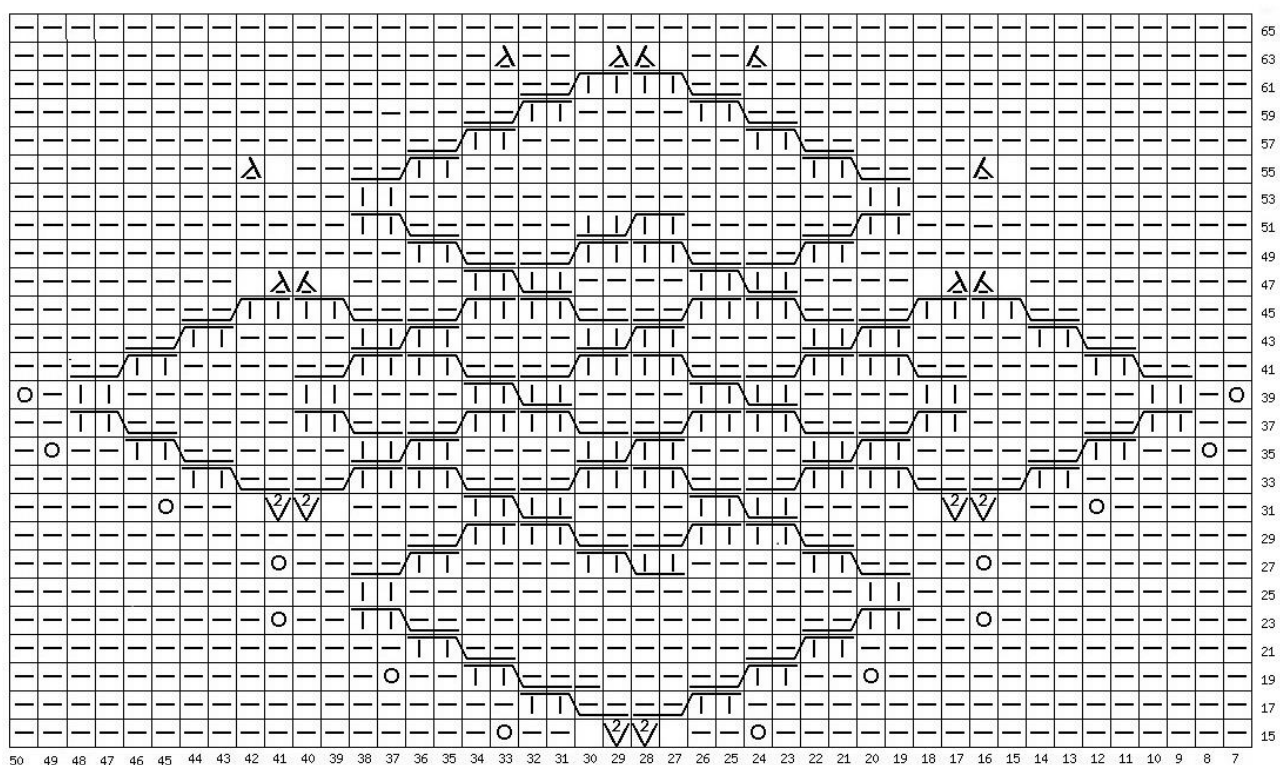
Дойдя до 15-го ряда имеем на затылочной части 52 петли. Делим общее количество на 2 (по 26 петель) и вешаем в центр маркер, для удобства ориентирования в петлях.

Из петель 26 и 27 нужно вывязать по 2 лицевые петли.

Условные обозначения







Условные обозначения

-  - лицевая петля
-  - изнаночная петля
-  - накид
-  - 2 петли из одной петли
-  - 2 п. вместе изн. с наклоном вправо
-  - 2 п. вместе изн. с наклоном влево
-  - (2 лицевые/ 2 изнаночные)-перенос влево
-  - (2 лицевые/ 2 изнаночные)- перенос вправо
-  - (2 лицевые/2 лицевые)-перенос влево
-  - (2 лицевые/2 лицевые)-перенос вправо



6.3. Убавки.

Аран закончен в 63 ряду.

Ряды 64, 65, 66 провязываем без изменений.

С 67 ряда начинаются убавки (см. схемы ниже).

С 75 по 88 ряд убавки делаются каждый 2-й ряд.

Схема представлена для половины петель, вторую половину вязать зеркально.

[illegible]

С 89-94 ряды убавки делаются в каждом ряду.

Схема представлена для половины петель, вторую половину вязать зеркально.

[illegible]

6.4 Оформление макушки

Последние 10 рядов капюшона оформляются укороченными рядами (5 поворотных).

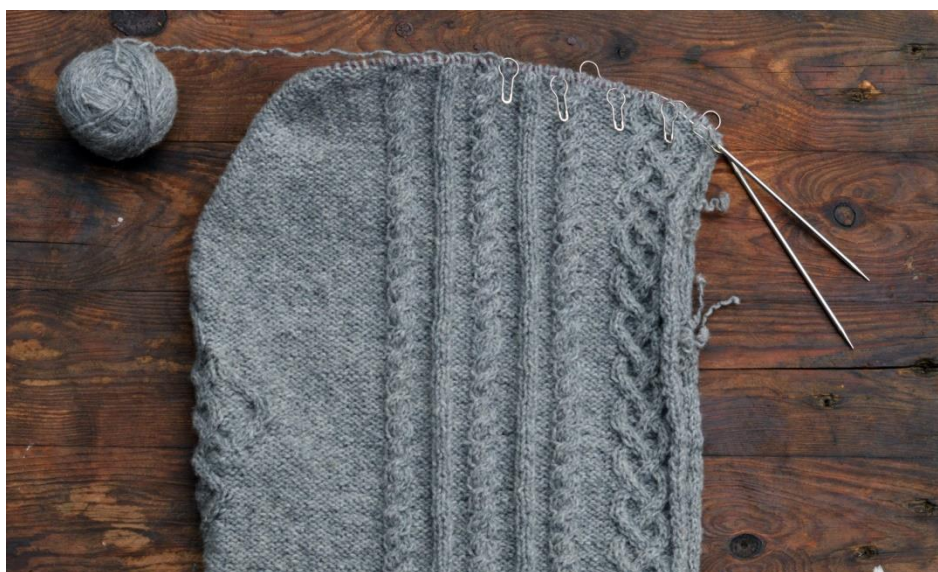
Движение происходит ото лба к затылочной части, тем самым мы углубляем макушку. Это делает посадку на голове более комфортной, капюшон не съезжает назад.

Динамика шагов: 3,3,7,10,12 петель.

Т.е мы постепенно исключаем из вязания крайние петли.

Схема показана для половины петель левой части капюшона.

Правую часть вязать зеркально.



7.СОЕДИНЕНИЕ СТОРОН КАПЮШОНА

После того как связан последний укороченный ряд оборвите рабочую нить. Приступаем к закрытию верха капюшона.

Перенесите петли в центр затылочной части. Отделите 8 центральных петель. Теперь провязываться будут только они, а все петли, которые расположены по бокам от них необходимо сократить.

Первый ряд закрытия. Лицевой. 1 и 2 петля изнаночные, 3,4,5,6-я петли лицевые, 7-я изнаночная, 8 и 9-ю провязать вместе. Перевернуть вязание на изнаночную сторону.

Второй ряд закрытия. Изнаночный. Кромочную петлю снять, 2-я петля лицевая, 3 ,4,5,6-я петли изнаночные, 7-я лицевая, 8 и 9-ю петлю провязать вместе. Перевернуть вязание на лицевую сторону.

Третий ряд закрытия. Лицевой. Кромочную петлю снять, 2-я изнаночная, (2 лиц/2 лиц)-перенос влево, 7-я изнаночная, 8 и 9-ю провязать вместе. Перевернуть вязание на изнаночную сторону.

Четвертый ряд закрытия. Изнаночный. Кромочную петлю снять, 2-я петля лицевая, 3 ,4,5,6-я петли изнаночные, 7-я лицевая, 8 и 9-ю петлю провязать вместе. Перевернуть вязание на лицевую сторону.

Пятый ряд закрытия. Лицевой. Кромочную петлю снять, 2-я изнаночная, 3,4,5,6-я петли лицевые, 7-я изнаночная, 8 ,9 и 10-ю провязать вместе. Перевернуть вязание на изнаночную сторону.

Шестой ряд закрытия. Изнаночный. Кромочную петлю снять, 2-я петля лицевая, 3 ,4,5,6-я петли изнаночные, 7-я лицевая, 8 ,9 и 10-ю провязать вместе. Перевернуть вязание на лицевую сторону.

Дальше продолжаем такую же динамику закрытия петель: 2 ряда по 1 петле с каждой стороны, в 3- ряду по 2 петли с каждой сторон. А в центре жгут из 4-х петель.





8.ОФОРМЛЕНИЯ КРАЯ ПОДГИБОМ.

Стороны капюшона соединены, на спицах осталось 8 петель, сократим их до 6, провязав лицевые по 2 вместе.



Приступаем к оформлению края. Меняем спицы 3 мм на спицы 2.5 мм и начинаем диагональный подъём петель по краю полотна, отступив кромочный ряд.



Если поднимать петли из каждого диагонального ряда, то край выйдет слишком свободный, для уплотнения края поднимать петли нужно со следующей динамикой:

2 петли в каждую петлю ряда, один ряд пропускаем) – повторять до конца.



После того как все петли набраны, провязать 8 изнаночных рядов без изменений.

В 9-м ряду сделать равномерно 10 убавок (2 изнаночные вместе с наклоном вправо).

10, 11, 12 ряды провязать без изменений. В 13 ряду добавить равномерно 10 петель.

Провязать еще 6 изнаночных рядов, затем 2 лицевых ряда.

Согнуть связанный участок пополам и прикетлевать с внутренней стороны с помощью иглы.



ГАЛЕРЕЯ



