

Носочки «КОЛУМБИНА»



Носочки «Колумбина» связаны от мыска, пряжа SUPERWASH 100 ALIZE (75% шерсть суперуош 25% полиамид, 420 м, 100 г), спицами 1,5, размер 37- 38. Расход составил 80 грамм. Для увеличения размера рекомендуется использование спиц большего номера.

Используя метод набора петель Джуди <https://www.youtube.com/watch?v=qWoHtVMMsAo> наберите по 10 петель на каждую спицу. Начало кругового ряда пометьте маркером.

1-й круговой ряд: все петли лицевые.

2-й круговой ряд: 1 лицевая, прибавка из протяжки, все лицевые до последней петли на верхней спице, прибавка из протяжки, 1 лицевая петля. На второй спице точно так же.

Повторять ряды 1 и 2, пока на спицах не окажется 64 петли – по 32 петли на каждой спице.

Теперь 1 петлю перенесем на верхнюю спицу, туда, где будет располагаться рисунок, и провяжем один ряд лицевыми петлями.

На верхней спице, где у нас 33 петли, исполняем рисунок по следующим схемам: № 1- для правого носка и № 2- для левого носка (смотрите приложение).

На нижней спице, где у нас 31 петля, все петли вяжем лицевыми.

Клин стопы.

На верхней спице повторяем еще раз полный рапорт по схемам № 1 и № 2, по схеме клина стопы (№ 3 в приложении), вяжем на нижней спице. Длина клина стопы также соответствует одному рапорту. Пустые клетки- нет петли.

Формирование пятки.

На лицевых петлях стопы, расположенных на нижней спице, их у нас 31, укороченными рядами исполняем следующим образом:

Лицевой ряд- лицевые петли до точки поворота, нить за работой, снять следующую петлю как изнаночную с левой на правую спицу, перенести нить перед работой, снять петлю назад с правой на левую спицу, перенести нить за работу, повернуть.

В изнаночном ряду вязать изнаночные петли до точки поворота, нить перед работой, снять следующую петлю как изнаночную с левой на правую спицу, переместить нить за работу, снять петлю назад с правой на левую спицу, переместить нить перед работой, повернуть.

Таким образом провяжем 20 рядов. У нас осталось 11 петель по центру, и по 10 обернутых с левой и правой стороны от них. Итого 31 петля.

Теперь на всех этих петлях будем исполнять стенку пятки по схеме № 4 (смотрите в приложении). Прошу обратить внимание, что мы убавляем **ТРИ** петли.

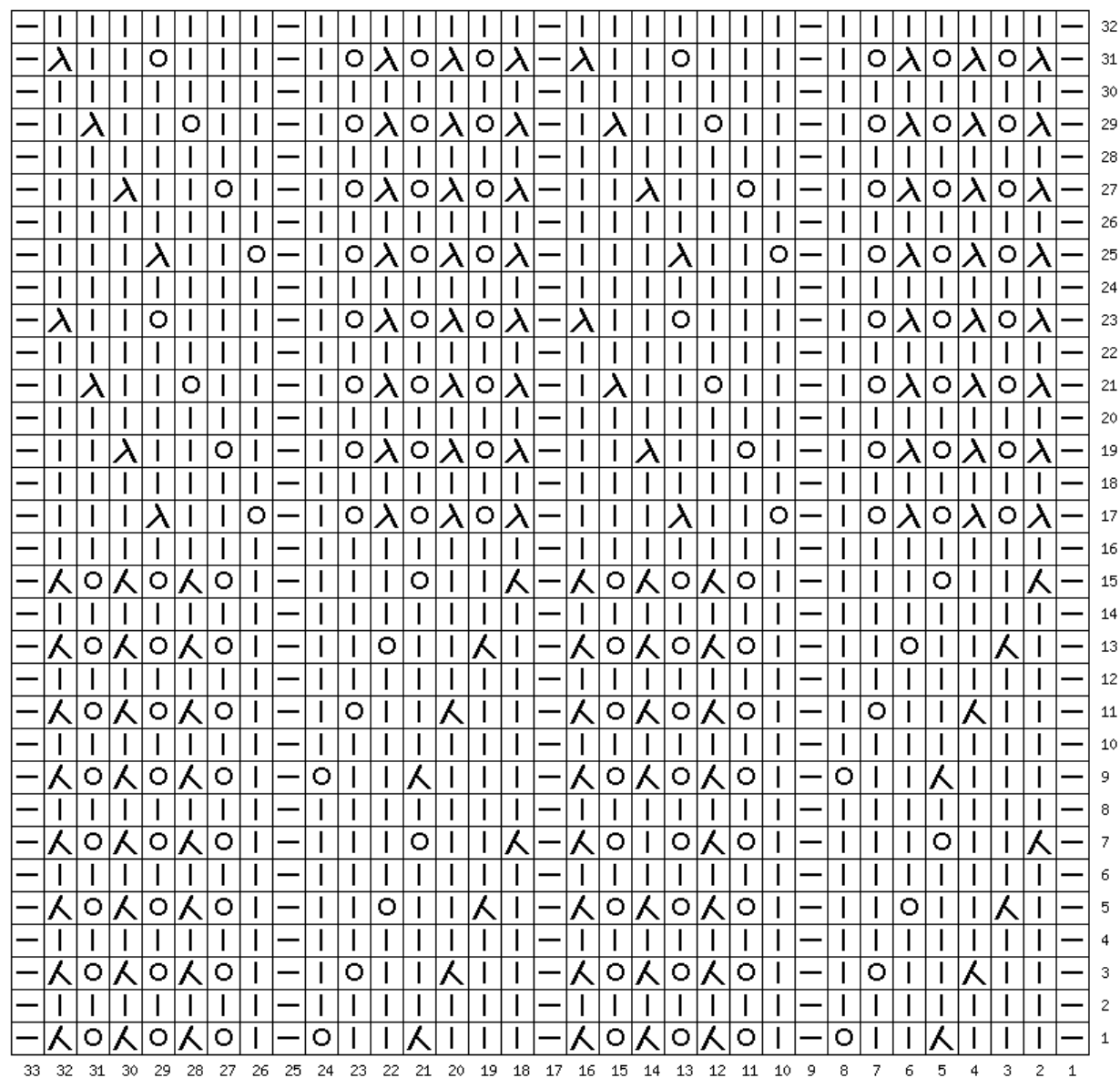
Теперь на спицах у нас 64 петли. Проследите пожалуйста, чтобы и на верхней, и на нижней спице было по 32 петли, первой должна идти изнаночная. Продолжаем вязание по схемам № 1- для правого носка (с 1 по 32 петли схемы), и № 2- для левого носка (начиная с 1 по 32 петли схемы).

После исполнения полного рапорта вяжем по следующей схеме сами "цветочки" колумбины на обеих спицах, плавно переходящие в резинку. Возможно исполнение в двух вариантах: поголенок длиннее- схема № 5, поголенок короче- схема № 6.

Открытые петли резинки закрываем петли любым удобным для Вас способом. Например так- <https://www.youtube.com/watch?v=lio2rFGhk9Q>

Приложения.

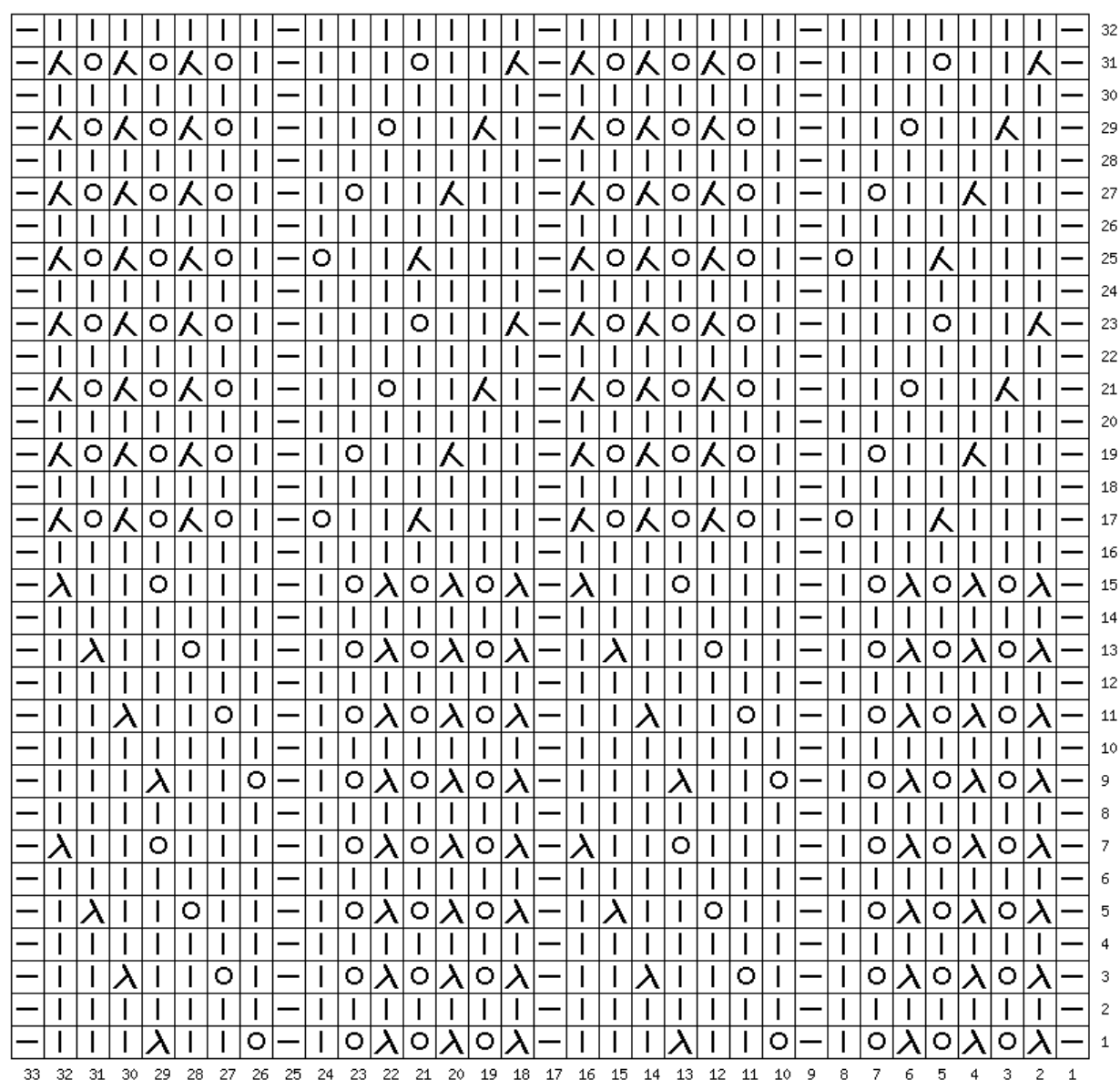
Схема № 1, правый носок.



Условные обозначения (схема составлена на tamica.ru):

- - изнаночная петля
- | - лицевая петля
- Λ - 2 п. вместе лиц. с наклоном влево
- - накид
- Λ - 2 п. вместе лиц. с наклоном вправо

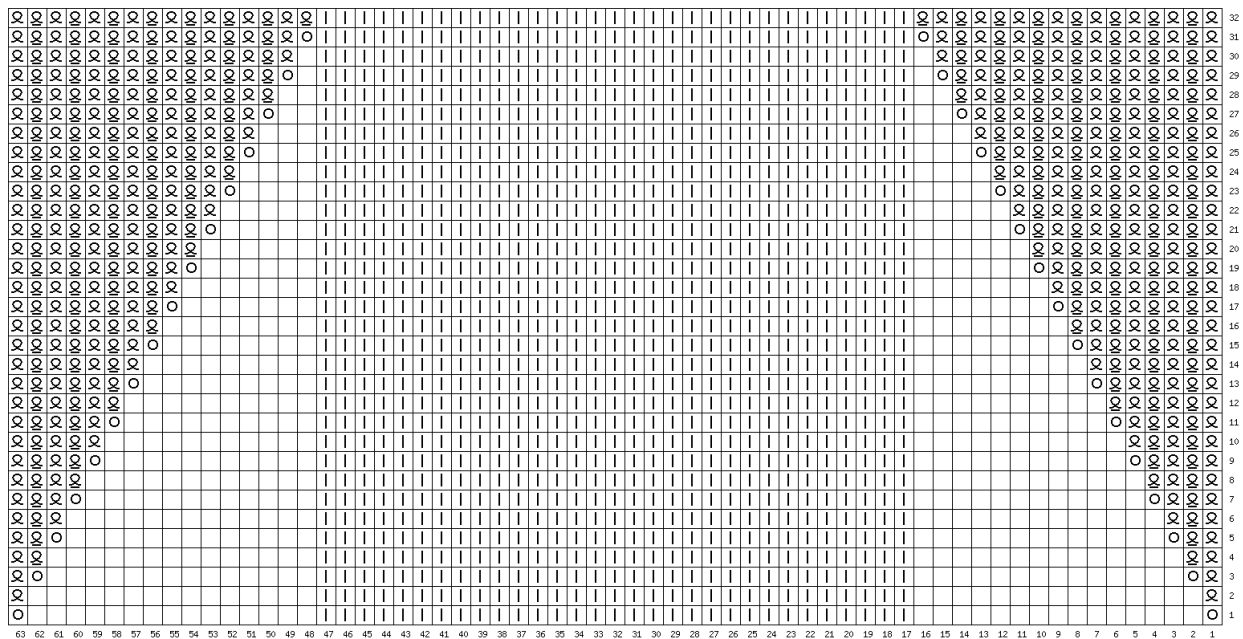
Схема № 2, левый носок.



Условные обозначения (схема составлена на tamica.ru):

- - изнаночная петля
- | - лицевая петля
- Λ - 2 п. вместе лиц. с наклоном вправо
- - накид
- Λ - 2 п. вместе лиц. с наклоном влево

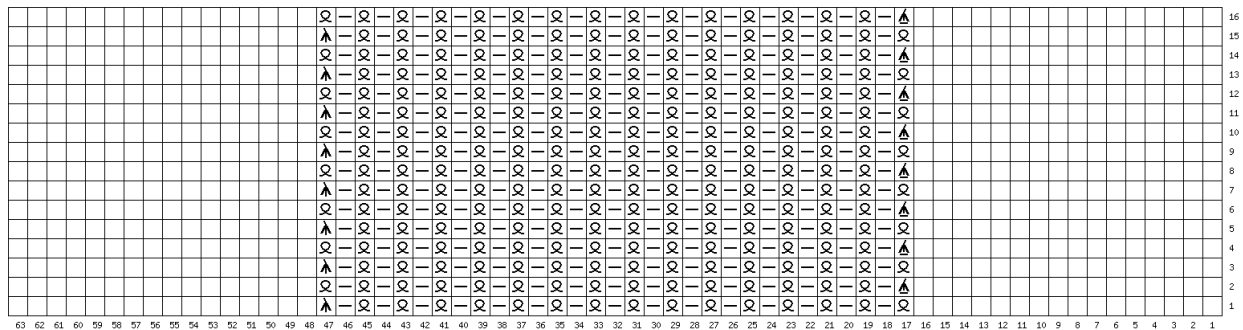
Схема № 3, клина стопы.



Условные обозначения (схема составлена на tamica.ru):

- X - лиц. скрещенная
- O - изн. скрещенная
- | - лицевая петля
- - накид

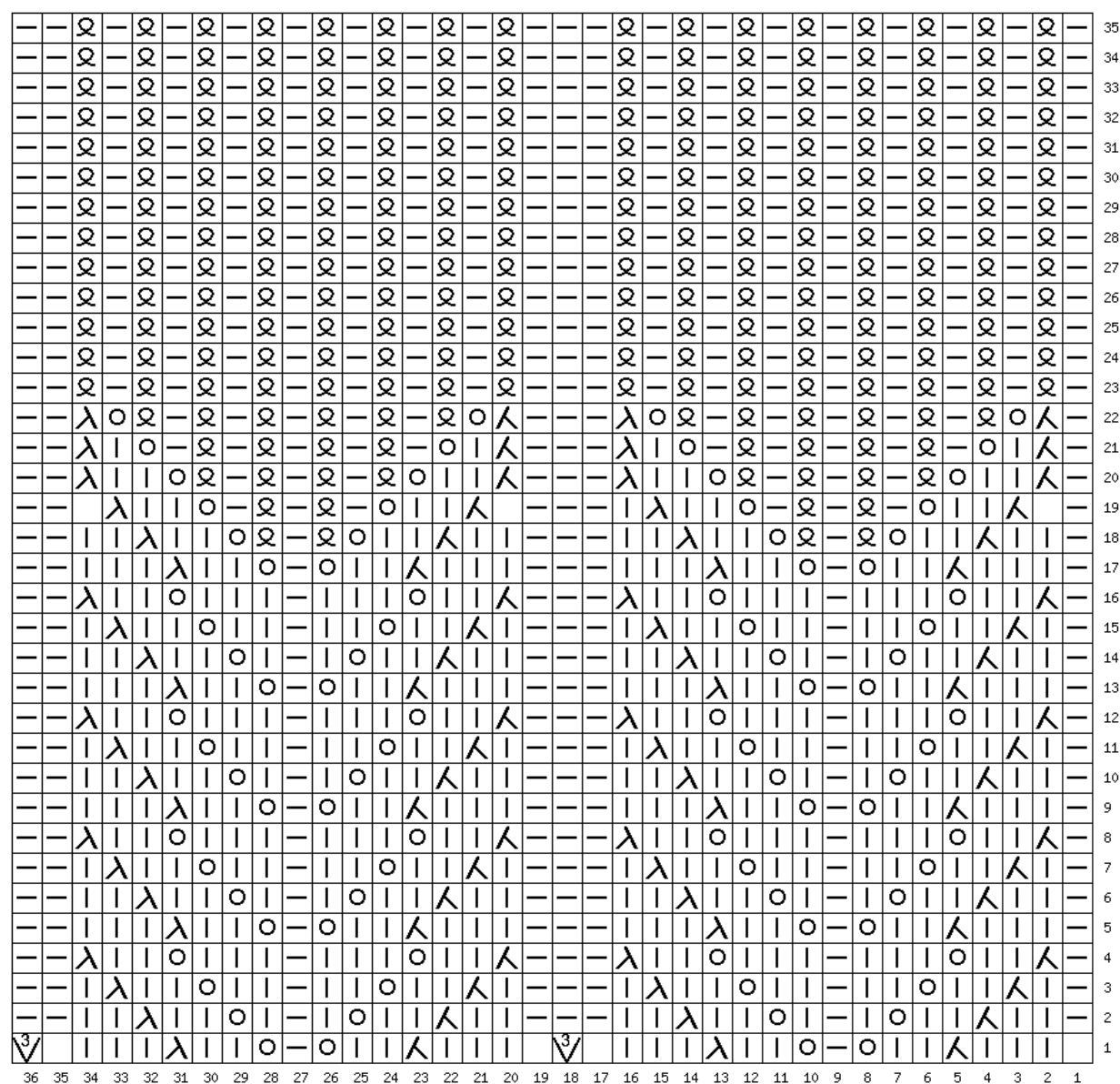
Схема № 4, стенка пятки.



Условные обозначения (схема составлена на tamica.ru):

- X - лиц. скрещенная
- - изнаночная петля
- ▲ - 3 п. вместе изн. с наклоном вправо
- ▲ - 3 п. вместе лиц. с наклоном влево

Схема № 5, высокий поголенок.



Условные обозначения (схема составлена на tamica.ru):

- - изнаночная петля
- ⌘ - лиц. скрещенная
- λ - 2 п. вместе лиц. с наклоном влево
- - накид
- ⌘ - 2 п. вместе лиц. с наклоном вправо
- | - лицевая петля
- √³ - 3 петли из одной петли

