

Шаль Медленный Фокстрот. Серия Философия танца.

Slow Foxtrot Shawl. Series philosophy of dance dy Galina Ivanova.



Шаль Медленный фокстрот имеет треугольную форму, вяжется от центра вниз и в стороны.

Рекомендуемая пряжа - натурального состава, метражом от 600м/100г и тоньше.

Шаль на фото выполнена из 100% шерсти Хаапсалу (1400/100), спицами № 2, с применением бисера. Размер полученной шали 140х65 см, вес 40 граммов.

Размеры шали могут быть любыми, по вашему желанию. Еще нам понадобится бисер, крючок для бисера и крючок для закрытия шали.

Описание платное. Не публиковать, на части не разбивать. Страница автора

https://new.vk.com/gala_dali_y

На Равелри <http://www.ravelry.com/people/knotGala>

Ход работы:

Сложенными спицами (две вместе) набираем 3 петли для начала шали. Вынимаем одну спицу и вяжем 6 рядов платочной вязкой (все лицевые) для формирования ленточки шали.

Набираем рабочей спицей 3 петли из кромки ленточки и 3 петли из набора. На спицах 9 петель.

Установочный ряд (изнаночный) – 3 лицевые, 3 изнаночные, 3 лицевые.

Три петли в начале и три петли в конце каждого ряда всегда вяжем лицевыми, это ленточка шали. В схему они не включены.

Центральная Петля (ЦП) вяжется лицевой скрещенной, в схему она не включена.

На схеме 1 приведена правая половина шали от кромки до ЦП, левая вяжется аналогично, три петли вместе всегда вяжутся скрещенными, с наклоном в левую сторону на обеих половинах шали и кайме.

Тело шали:

Вяжем по **схеме 1** с 1 по 33 ряд, повторяем ряды с 19 по 33 любое количество раз, в зависимости от того, какого размера шаль вы хотите. Заканчиваем ромбики по синему раппорту, начинаем по желтому.

Провязав желаемое количество ромбиков, переходим к большим мотивам – бордюру перед каймой. На схеме это белый цвет. Вяжем по схеме с 35 по 75 ряд.

ОБРАТИТЕ ВНИМАНИЕ:

1. с 61-го ряда прибавки у каймы больше не делаются.
2. Зеленым цветом обозначены места начала каймы, там вяжем первый ряд схемы каймы и дальше по схеме каймы.
3. С 47-го ряда ЦП переходит в общий рисунок и вяжется как все петли между большими мотивами в бордюре.
4. Нуппы можно вязать из 5, 7, 9, 11 или 13 петель, зависит от толщины пряжи и вашего желания.
5. Сиреневым обозначены окончания больших мотивов в бордюре и их место в схеме каймы.

С 63 ряда вяжем вместе со схемой каймы и затем только по схеме каймы.

Закрываем шаль крючком, собирая указанное количество петель в группы столбиком без накида. Три петли ленточки собираем в одну группу. Между группами вяжем арки из 10-12 воздушных петель.

БЛОКИРОВКА:

Увлажняем (или аккуратно стираем вручную) шаль и раскладываем на поверхности. Учтите, что тонкая пряжа очень нежная, поэтому не тяните шаль сильно, разгладьте ее ладонями по поверхности с небольшим разглаживанием прежде, чем начнете блокировку.

Шаль можно заблокировать треугольником, а можно слегка приподнять края на плоскости для получения серповидной формы. Для этого крепим ленточку шали от бордюра до бордюра ровно, а дальше плавно поднимаем на 45 градусов вверх и закрепляем.

Зубцы в обоих случаях блокируем на 8-ми центральных арках, придавая форму полукруга каждому. На концах шали зубцы также блокируем полукругом. Носим с удовольствием, легких петелек!

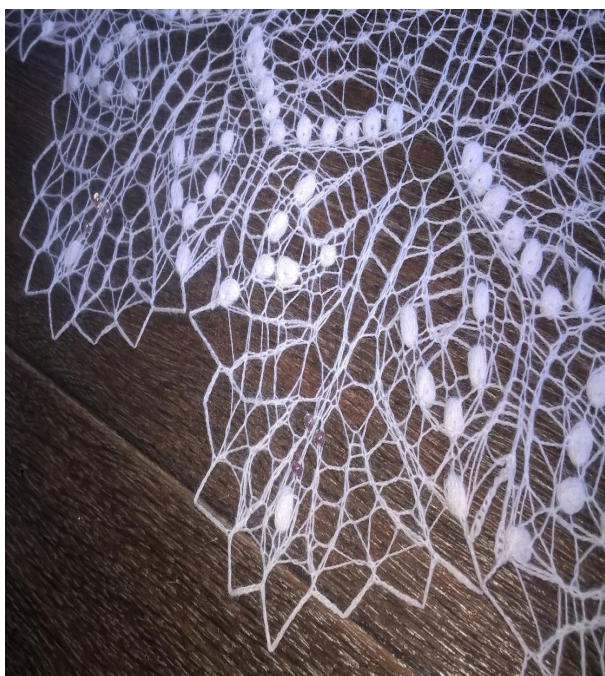
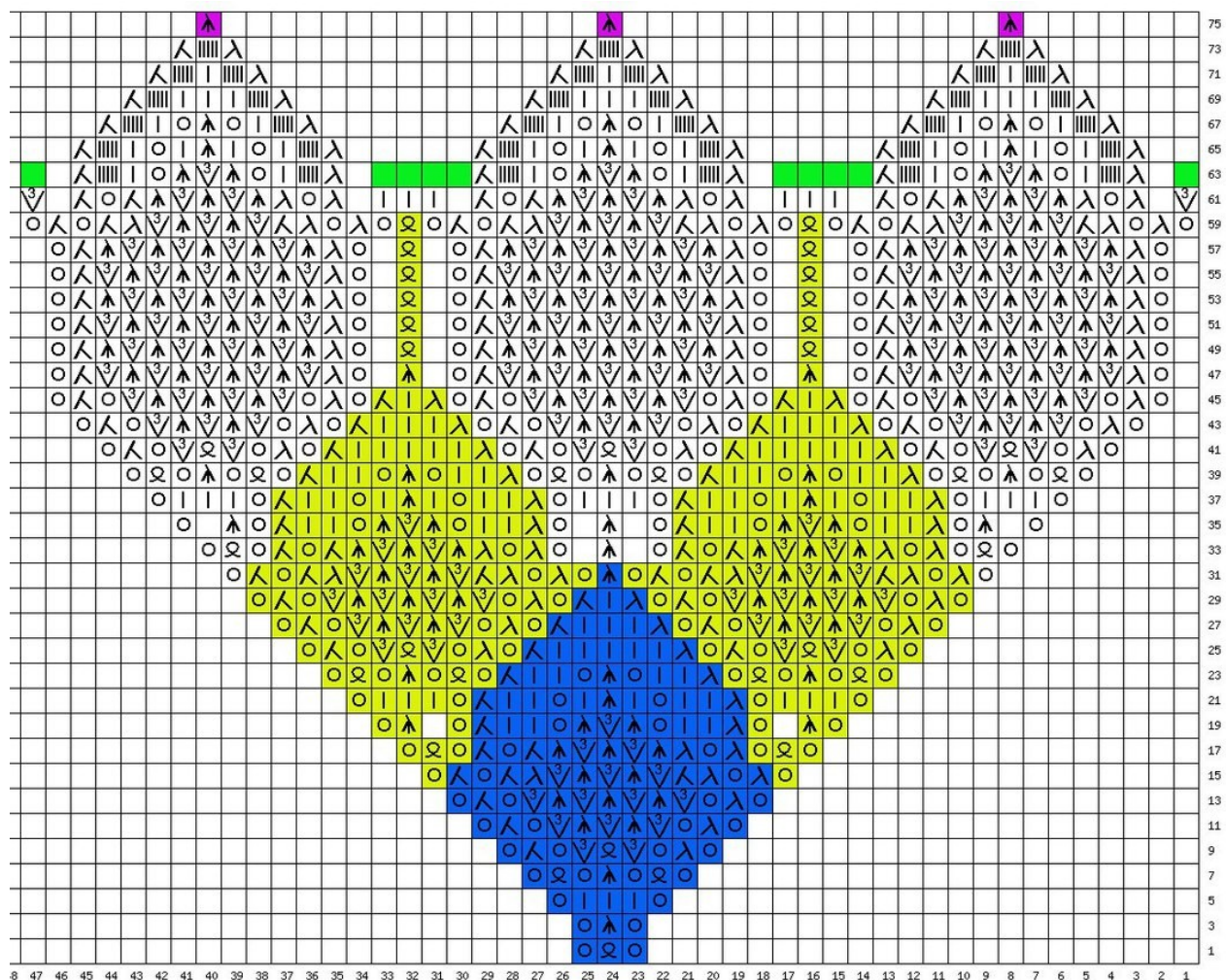


Схема 1.



Условные обозначения

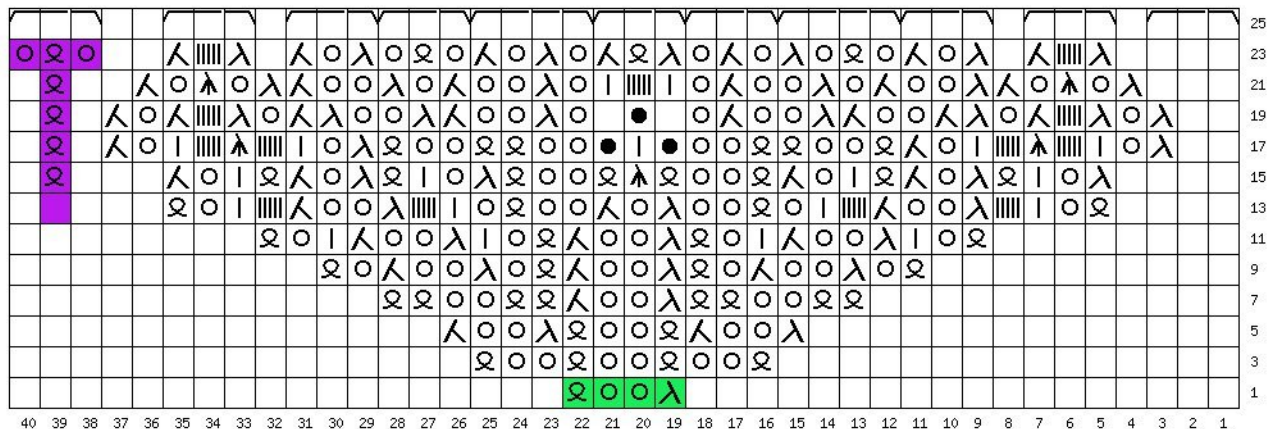
- ▲ - 3 п. вместе лиц. с наклоном влево
- ↗ - 2 п. вместе лиц. с наклоном вправо
- |||| - нупп
- ↖ - 2 п. вместе лиц. с наклоном влево
- | - лицевая петля
- - накид
- ∨ - 3 петли из одной петли
- ⋈ - лиц. скрещенная

Описание платное. Не публиковать, на части не разбивать. Страница автора

https://new.vk.com/gala_dali_y

На Равелри <http://www.ravelry.com/people/knotGala>

Схема каймы.



Условные обозначения

- - накид
- ⊗ - лиц. скрещенная
- Λ - 2 п. вместе лиц. с наклоном вправо
- ||||| - нупп
- Λ - 2 п. вместе лиц. с наклоном влево
- Λ - 3 п. вместе лиц. с наклоном влево
- | - лицевая петля
- - бисер

Описание платное. Не публиковать, на части не разбивать. Страница автора

https://new.vk.com/gala_dali_y

На Равелри <http://www.ravelry.com/people/knotGala>