

Шаль Wild Strawberries (Лесная земляника) by catnach

Связанная сверху вниз полукруглая шаль “Лесная земляника” подходит для любой пряжи, дающий четкий рисунок ажюра, толщиной от 300 м / 330 ярдов в 100 граммах и тоньше. Размер шали может быть любым, схемы узоров основной части и каймы можно повторять любое количество раз по вашему желанию.

Схемы узоров Myth, Sweetheart и Paradise были разработаны Наоми Паркхерст. Дальнейшие подробности и другие интересные ажурные узоры можно найти на ее блог-сайте String Geekery: <https://gannetdesigns.com>



Общие примечания

Изнаночные ряды основной части шали и каймы вяжутся:

→ 2 изн., (изн., накид, изн.) в накид предыдущего ряда, изнаночные петли до 3-х петель в конце ряда, (изн., накид, изн.) в накид предыдущего ряда, 2 изн.

Кроме петель, связанных в лицевом ряду

→ изнаночными петлями - такие петли в изнаночных рядах следует вязать лицевыми;

→ двойных накидов - такие петли в изнаночных рядах следует вязать (лиц., изн.).

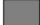


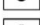
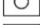






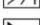

Если верхний край шали получается тугим или имеет стороны неравной длины, то вы можете дополнительно ослабить его, выполняя с одной или с обеих сторон в лицевых и изнаночных рядах накид между двумя петлями кромки ((лиц., накид, лиц.) или (изн., накид, изн.) соответственно) и сбрасывать его в следующем ряду. Я считаю, что мне нужно выполнять такое ослабление в начале вязания во всех лицевых рядах и иногда в изнаночных.

Вариация: шаль с простым узором в основной части и с кружевной каймой

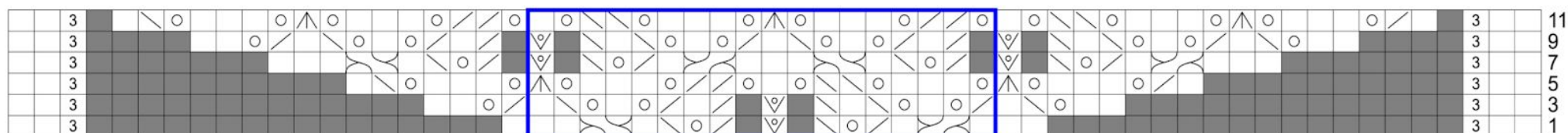
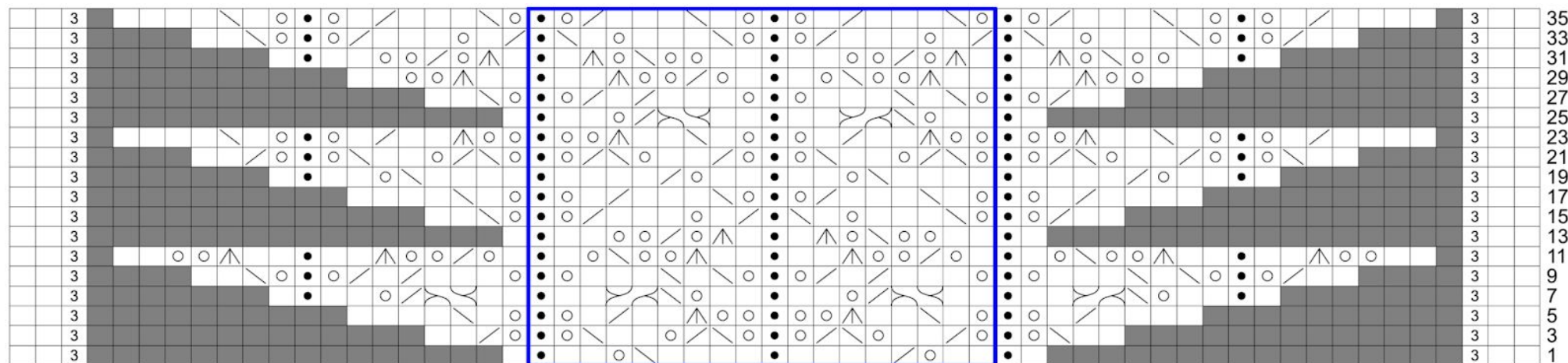
Выполните установочные ряды, как описано ниже, затем вяжите основное тело шали простым узором на ваш выбор - платочной вязкой или лицевой гладью, выполняя кромочные и прибавление петель как на схемах ажурного узора. Закончите в конце изнаночного ряда с количеством петель {кратным 18, плюс 7} и увеличьте размер спиц при переходе к Схеме узора 2.

Если у вас немного пряжи, то вы можете связать только 18 первых рядов Схемы 3, или полностью опустить этот узор и перейти от Схемы 2 к Схеме 4.

Конец пряжи от наборного ряда можно аккуратно вплести в кромочные петли верхнего края шали, создав незаметный шов

-  Нет петли
 лицевая
 изнаночная
 накид
 2 вместе лицевой
 2 вместе лицевой с наклоном влево: 2 петли поочередно снять как при вязании лицевой, вернуть на левую спицу и провязать вместе лицевой за задние стенки
 3 вместе лицевой по центру: 2 петли снять вместе как при вязании лицевой, 1 лицевая, накинуть снятые петли на провязанную
 3 вместе лицевой
 3 вместе лицевой с наклоном влево: 3 петли поочередно снять как при вязании лицевой, вернуть на левую спицу и провязать вместе лицевой за задние стенки
 перекрещивание петель направо: провязать 2-ю от края левой спицы петлю перед первой лицевой, затем 1-ю петлю лицевой, и сбросить обе эти петли с левой спицы
 перекрещивание петель налево: провязать 2-ю от края левой спицы петлю позади первой лицевой за заднюю стенку, затем 1-ю петлю лицевой, и сбросить обе эти петли с левой спицы
 в одну петлю провязать (лиц., накид, лиц.)
 3 в лиц. ряду - накид; в изн. ряду - провязать в этот накид (изн., накид, изн.)

		3			\	o				o	^	o			o	/			3			3
		3							o	/		\	o						3			1

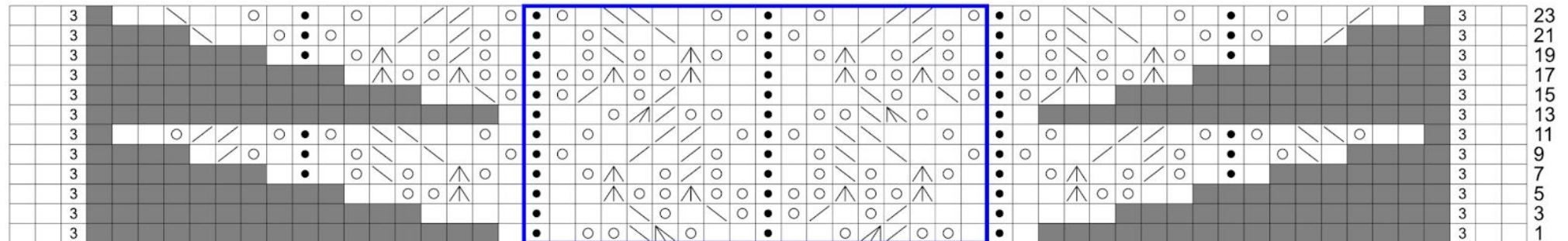
Схема 2: повторять в высоту произвольное количество раз, закончить после 6 или 12 ряда**Схема 3: повторять в высоту произвольное количество раз, закончить после 18 или 36 ряда****Кайма шали**

Увеличьте размер спиц в начале Схемы 4 и еще раз, когда посчитаете это необходимым.

Вяжите по схеме произвольное количество повторов в высоту, насколько позволит вам количество вашей пряжи. В идеале, вы должны закончить в конце 3-го и или 15-го ряда. Однако, если вы хотите использовать весь остаток вашей пряжи, то вы можете закончить в любом лицевом ряду, в котором нет двойных накидов.

Вы можете удлинить (вытянуть) кончики каймы, провязывая в последнем лицевом ряду в изнаночном столбце (накид, (лиц., накид, лиц.) в одну петлю, накид) вместо 1 изн. Если согласно схеме изнаночный столбец уже окружен накидами, то не удваивайте накиды, и вяжите (накид, (лиц., накид, лиц.) в одну петлю, накид) вместо (накид, 1 изн., накид).

В изнаночном ряду закройте все петли очень свободно.

Схема 4: повторять в высоту произвольное количество раз

Наконец, для тех, кому нравится видеть полную картину узора, ниже представлен полный набор схем в виде одной последовательности:

Схема 1 = ряды с 1 по 4; Схема 2 = ряды с 5 по 16; Схема 3 = ряды с 17 по 52; Схема 4 = ряды с 53 по 76.

Если вы предпочитаете работать с этой общей схемой, обратите внимание на пояснения к схемам с предыдущих страниц:

- Схемы 2, 3 и 4 могут повторяться в высоту произвольное количество раз;
- завершите Схему 2 после ряда 10 или 16, Схему 3 - после ряда 34 или ряда 52;
- увеличьте размер спиц перед Схемой 4 (и снова, если и когда это необходимо). В идеале, закончите повторять в высоту Схему 4 в конце 55 или 67 ряда, но, если вы хотите максимально использовать остаток своей пряжи, то вы можете закончить в любом лицевом ряду, в котором нет двойных накидов. При желании, в последнем лицевом ряду в изнаночном столбце можно вязать (накид, (лиц., накид, лиц.) в одну петлю, накид) вместо 1 изн. или (накид, (лиц., накид, лиц.) в одну петлю, накид) вместо (накид, 1 изн., накид). В изнаночном ряду закройте все петли очень свободно.

Общая схема

