

# Sevilla

от Arella Seaton



## Описание

Путешествуя по Андалусии, вы можете увидеть и почувствовать различные культуры и религии, которые жили здесь вместе. Декоративная испанская плитка, используемая в архитектуре, поразит вас. История испанской плитки насчитывает тысячи лет.

Во время недавней поездки в Севилью (Sevilla по-испански) меня вдохновила прогулка по впечатляющему королевскому дворцу Севильи, настоящему Алькасару, извилистым улочкам еврейского квартала и самой известной площади Испании (Плаза), и это лишь некоторые из них.

Испанская плитка, как правило, ориентирована на геометрию и узоры. Эти дизайны плитки находятся в тренде и вдохновляют дизайнеров по всему миру.

Пряжа, использованная для образца (размер L):

Encayarns, Base Angel, Alpaca, шёлк, кашемир, #Ocean Blue, #Sea Water, #Vison, #OffWhite

Перевод описания предназначен исключительно для личного пользования. Распространение, пересылка или публикация данного перевода где-либо запрещены. МаминыРучки.рф

## Размер

### Размер М:

Размах крыльев (ок., после блокировки): 152 см

Глубина по центру: 76 см

### Размер L:

Размах крыльев (ок., после блокировки): 188 см

Глубина по центру: 94 см

## Пряжа

Fingering / 4 ply, 100 г = 400 м.

### Четыре цвета:

1. Два контрастных цвета, СА (бежевый) и СВ (светло-зеленый), для тела шали, 75(100) г = 300(400) м каждого цвета.
2. Два контрастных цвета, СС (синий) и СД (белый), для каймы, 50(65) г = 200(260) м каждого цвета.

Рекомендуемая пряжа: Encarnarns, Base Angel 70% Верблюд - Альпака, 20% Шелк, 10% Кашемир

## Плотность вязания

23 п. и 46 рядов = 10 x 10 см мозаичным узором, после блокировки.

Плотность вязания не имеет решающего значения для этого узора, но он повлияет на окончательные измерения и необходимое количество пряжи.

## Спицы и Другое

1. Спицы 3 мм
2. 10 маркеров:
  - а. 4 маркера для выделения кромки и центр. петли
  - б. 6 для раппортов узора
3. Гобеленовая игла

## Сокращения

**изн.** = изнаночная

**ИС** = изнаночная сторона

**лиц.** = лицевая

**лиц.гл.** = лицевая гладь

**ЛС** = лицевая сторона

**нзр** = с нитью за работой

**нпр** = с нитью перед работой

**п.** = петля

**П1** = прибавить 1 п. из протяжки (с наклоном влево или вправо)

**пМ** = повесить маркер

**сМ** = снять маркер с левой спицы на правую

**снять** = снять 1 п. как изн.

**СА, СВ, СС, СД** = используемые цвета

**М** = маркер

**Ма** = маркер для выделения кромки и центр. петли

**Мб** = маркер для выделения раппорта узора



Вдохновение, лежащее в основе дизайна



## Инструкции

### Набор петель платочным язычком

Используя пряжу СВ (цвет фона) и набор петель косичкой (<https://www.youtube.com/watch?v=4YUfdREnSQI>) или временный набор петель (<https://www.youtube.com/watch?v=3OGG0AiJ3XE>), набрать 3 п.

Провязать 14 рядов лицевыми (7 платочных рубчиков). В конце последнего ряда повернуть работу на 90 градусов по часовой стрелке. Поднять и провязать лицевыми 7 п. из рубчиков. Повернуть работу на 90 градусов по часовой стрелке. Поднять 3 п. из края набора петель и провязать их лицевыми (или убрать бросовую пряжу из временного набора петель, поместить их на спицу и провязать лицевыми). Всего 13 п.

### Установка

**Установочный Ряд 1, ЛС:** 3 лиц., пМа, 2 лиц., пМб, 1 лиц., пМа, 1 лиц. (центр. петля), пМа, 2 лиц., пМб, 1 лиц., пМа, 3 лиц.. 13 п.

**Установочный Ряд 2, ИС:** 3 лиц., сМа, 1 изн., сМб, 2 изн., сМа, 1 изн., (центр. петля), сМа, 1 изн., сМб, 2 изн., сМа, 3 лиц.. 13 п.

### Секция 1, Тело шали

- В начале и конце каждого ряда платочная кромка из 3 п., на схемах нет.
- Центральная петля между двумя половинками шали не показана на схемах, вяжется лиц. на ЛС и изн. на ИС.
- Маркеры всегда снимать с левой спицы на правую.

Присоединить пряжу СА в ряду 3.

Вязать по Схемам 1 и 2 (стр. 4 - 5) одновременно. Если ваша пряжа СА тёмная, работайте с реверсивными схемами (стр 8 - 9) одновременно. Вязать ряды 1 – 126 один раз.

**ЛС:** 3 лиц. п. кромки, сМа, вязать Схему 1, сМб, вязать Схему 2, сМа, 1 лиц. центр. петля, сМа, вязать Схему 1, сМб, вязать Схему 2, сМа, 3 лиц. п. кромки. 4 п. прибавлено.

**ИС:** Вязать (СА: лиц., СВ: изн.) и снимать те же п., что и в предыдущем ряду ЛС, снимая их как изн. нпр.

Всего 265 п. = 3 п. кромки, 129 п. правой половины шали, 1 центр. петля, 129 п. левой половины шали, 3 п. кромки.

### Секция 2, Тело шали

Вязать Схемы 1 - 3 (стр. 4 - 6) одновременно. Если ваша пряжа СА тёмная, работайте с реверсивными схемами (стр. 8 - 10) одновременно.

Вязать ряды 15 – 70(126) один раз.

**ЛС:** 3 лиц. п. кромки, сМа, вязать Схему 1, сМб, вязать Схему 3, пМб/сМб, вязать Схему 3, пМб/сМб, вязать Схему 2, сМа, 1 лиц. центр. петля, сМа, вязать Схему 1, сМб, вязать Схему 3, пМб/сМб, вязать Схему 3, пМб/сМб, вязать Схему 2, сМа, 3 лиц. п. кромки. 4 п. прибавлено.

**ИС:** Вязать (СА: лиц., СВ: изн.) и снимать те же п., что и в предыдущем ряду ЛС, снимая их как изн. нпр. Убрать все Мб в последнем ряду.

### Только размер L:

Вязать один платочный рубчик пряжей СА, прибавляя петли как установлено. 4 п. прибавлено. Вязать два ряда лицевой гладью пряжей СВ, прибавляя петли как установлено. 4 п. прибавлено.

Отрезать обе нити.

Размер М: 377 п. = 3 + 185 + 1 + 185 + 3.

Размер L: 497 п. = 3 + 245 + 1 + 245 + 3.

### Секция 3, Кайма

Присоединить пряжу СС.

Вязать по Схеме Каймы (стр. 7). Если ваша пряжа CD тёмная, работайте с реверсивной схемой (стр. 11).

Вязать Ряды 1 - 62 один раз, повторяя петли в красной рамке 9(12) раз с каждой стороны от центр. петли. 18(24) раз в каждом ряду. Присоединить пряжу CD в ряду 3.

**ЛС:** 3 лиц. п. кромки, сМа, вязать по Схеме Каймы, сМа, 1 лиц. центр. петля, сМа, по Схеме Каймы, сМа, 3 лиц. п. кромки. 4 п. прибавлено.

**ИС:** Вязать (CD: лиц., СС: изн.) и снимать те же п., что и в предыдущем ряду ЛС, снимая их как изн. нпр.

Размер М: 501 п. = 3 + 247 + 1 + 247 + 3.

Размер L: 621 п. = 3 + 307 + 1 + 307 + 3.

### Отделка

Вязать один платочный рубчик пряжей CD, прибавляя петли как установлено. Отрезать пряжу CD.

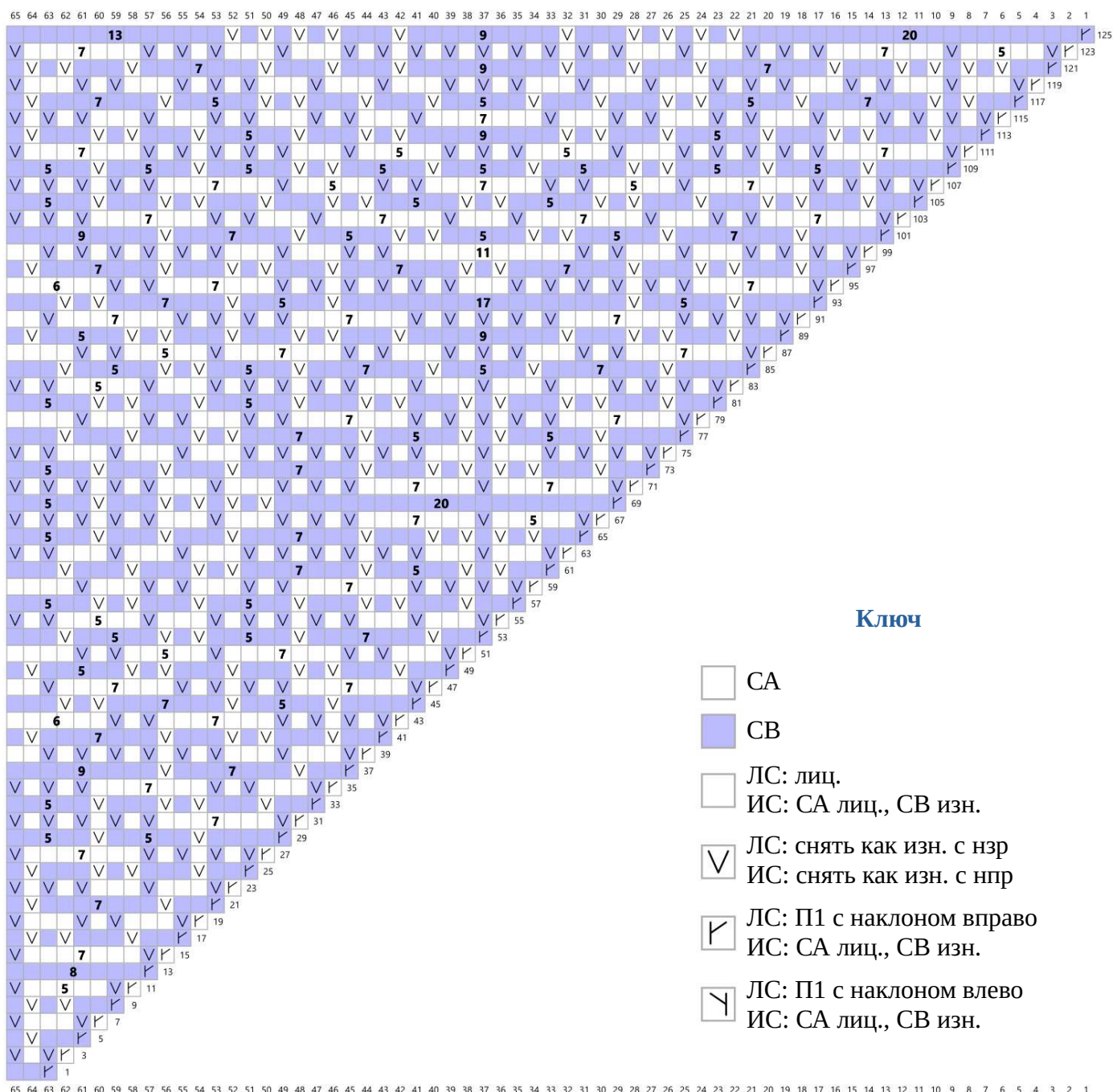
**След. ряд, ЛС:** лицевые пряжей СС.

**ИС:** Свободно закрыть петли.

Отрезать пряжу СС. Вплести концы нитей.

Постирайте шаль со средством для стирки шерсти и заблокируйте, слегка растянув, с помощью блокирующих проводов или закрепите ее на плоской поверхности булавами. Дайте шали полностью высохнуть, прежде чем снимать с блокирующего устройства.

## Схема 1



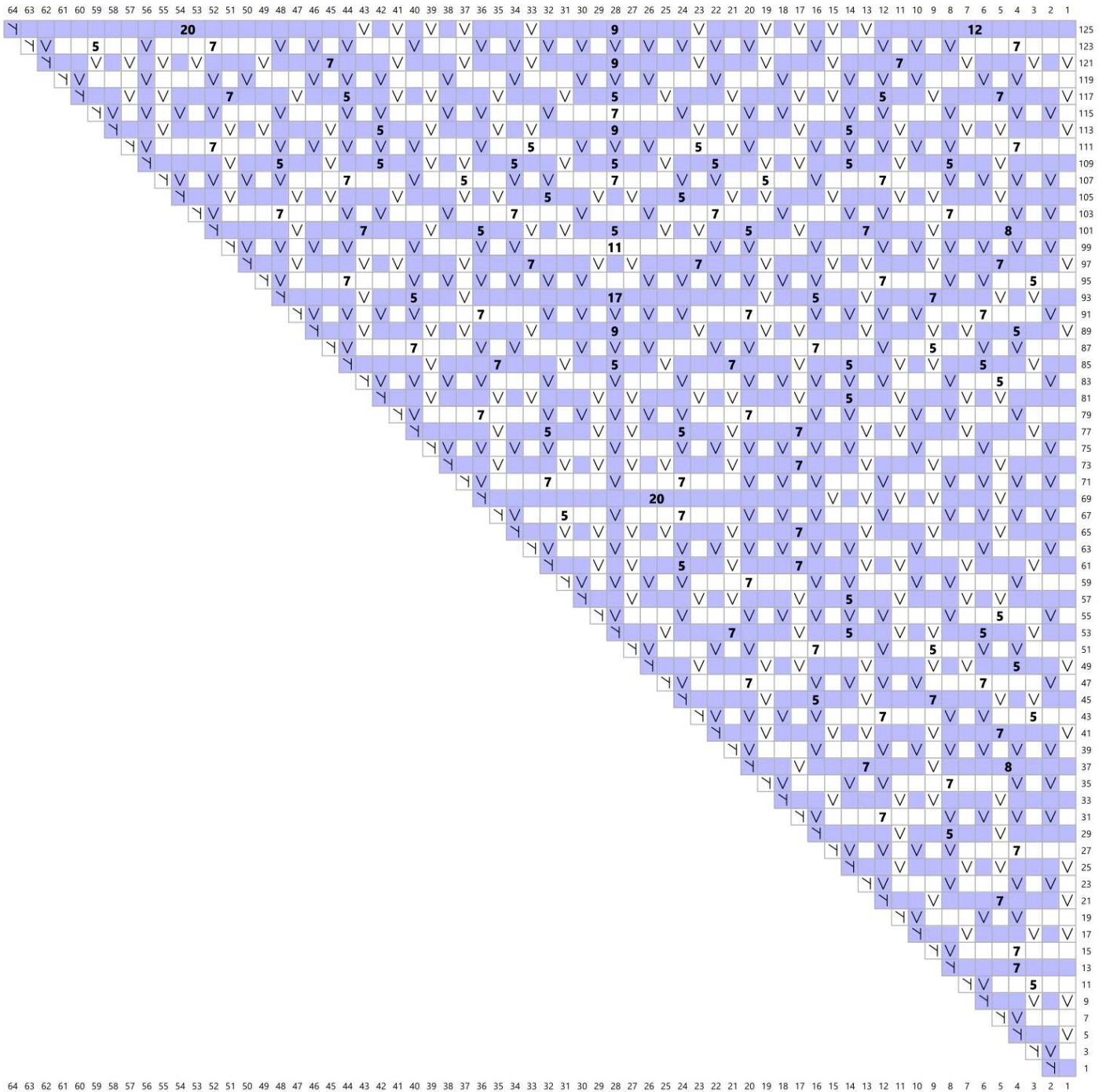
### Ключ

- ☐ СА
- ☒ СВ
- ☐ ЛС: лиц.  
ИС: СА лиц., СВ изн.
- ☒ ЛС: снять как изн. с нзр  
ИС: снять как изн. с нпр
- ☒ ЛС: П1 с наклоном вправо  
ИС: СА лиц., СВ изн.
- ☒ ЛС: П1 с наклоном влево  
ИС: СА лиц., СВ изн.

### Как работать с мозаичным узором

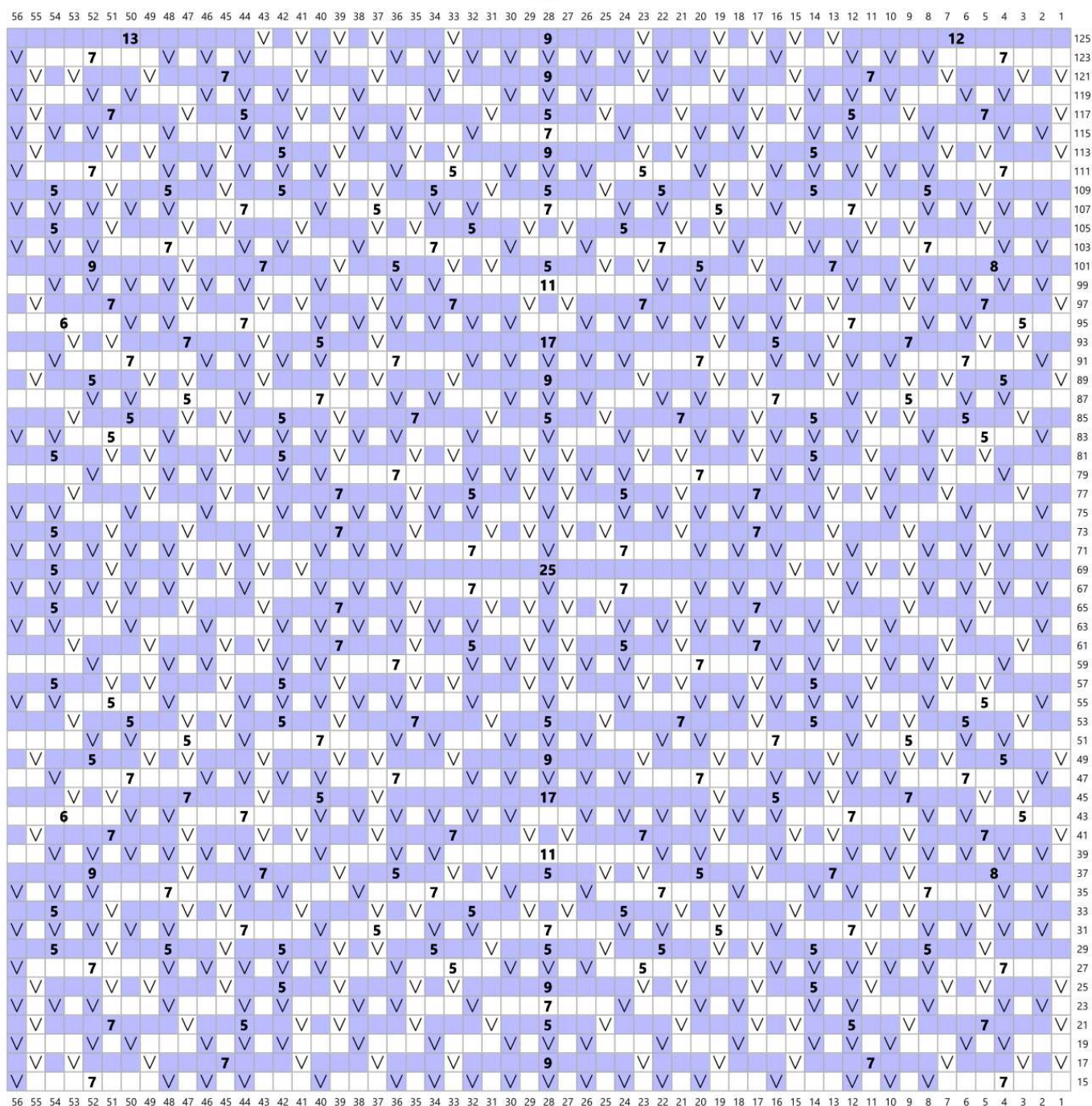
- Цвет, который необходимо вязать в ряду, определяется цветом лицевых петель.
- СА (мотивы) – Вязать два ряда Платочной вязкой (ЛС и ИС: лиц.).
- СВ (фон) – Вязать два ряда Лицевой гладью (один ряд лицевыми, один ряд изнаночными).
- Делайте протяжки достаточно свободными, чтобы работа не стягивалась.
- Цифры на схемах показывают, сколько лицевых петель необходимо провязать между снимаемыми петлями ИЛИ к/между краями схемы.

## Схема 2

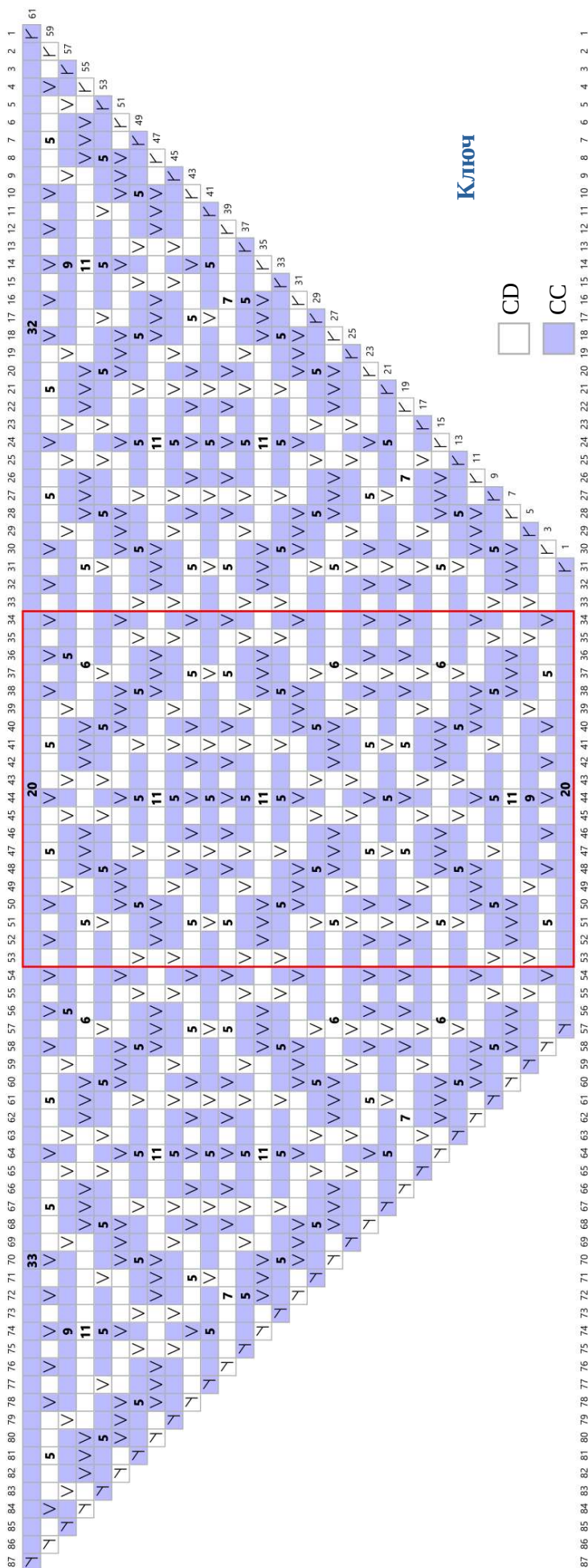




### Схема 3



## Схема Каймы

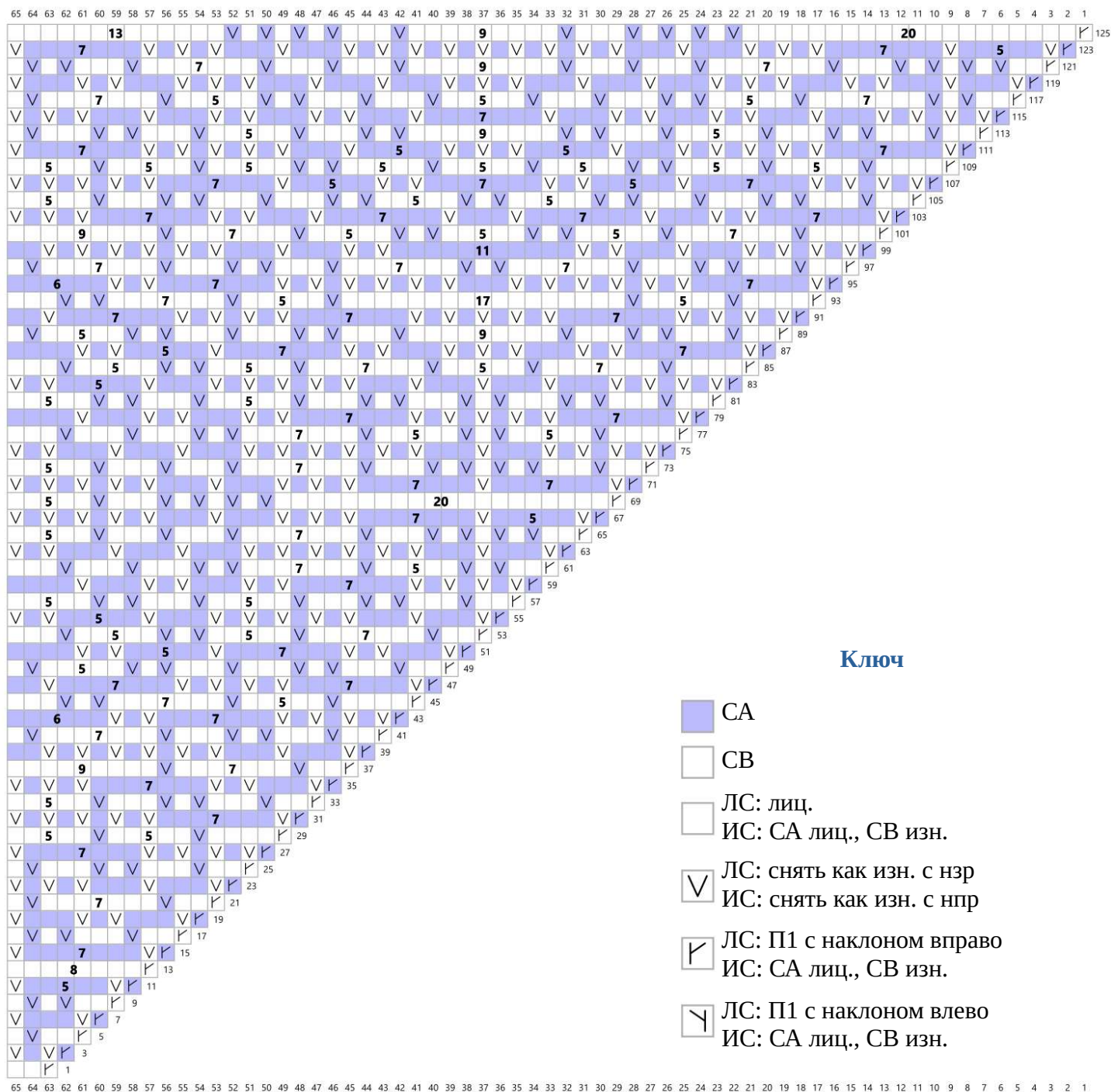


### Как работать с мозаичным узором

- Цвет, который необходимо вязать в ряду, определяется цветом лицевых петель.
- СА (мотивы) – Вязать два ряда Платочной вязкой (ЛС и ИС: лиц.).
- СВ (фон) – Вязать два ряда Лицевой гладью (один ряд лицевыми, один ряд изнаночными).
- Делайте протяжки достаточно свободными, чтобы работа не стягивалась.
- Цифры на схемах показывают, сколько лицевых петель необходимо провязать между снимаемыми петлями ИЛИ к/между краями схемы.



## Схема 1 (реверсивная)

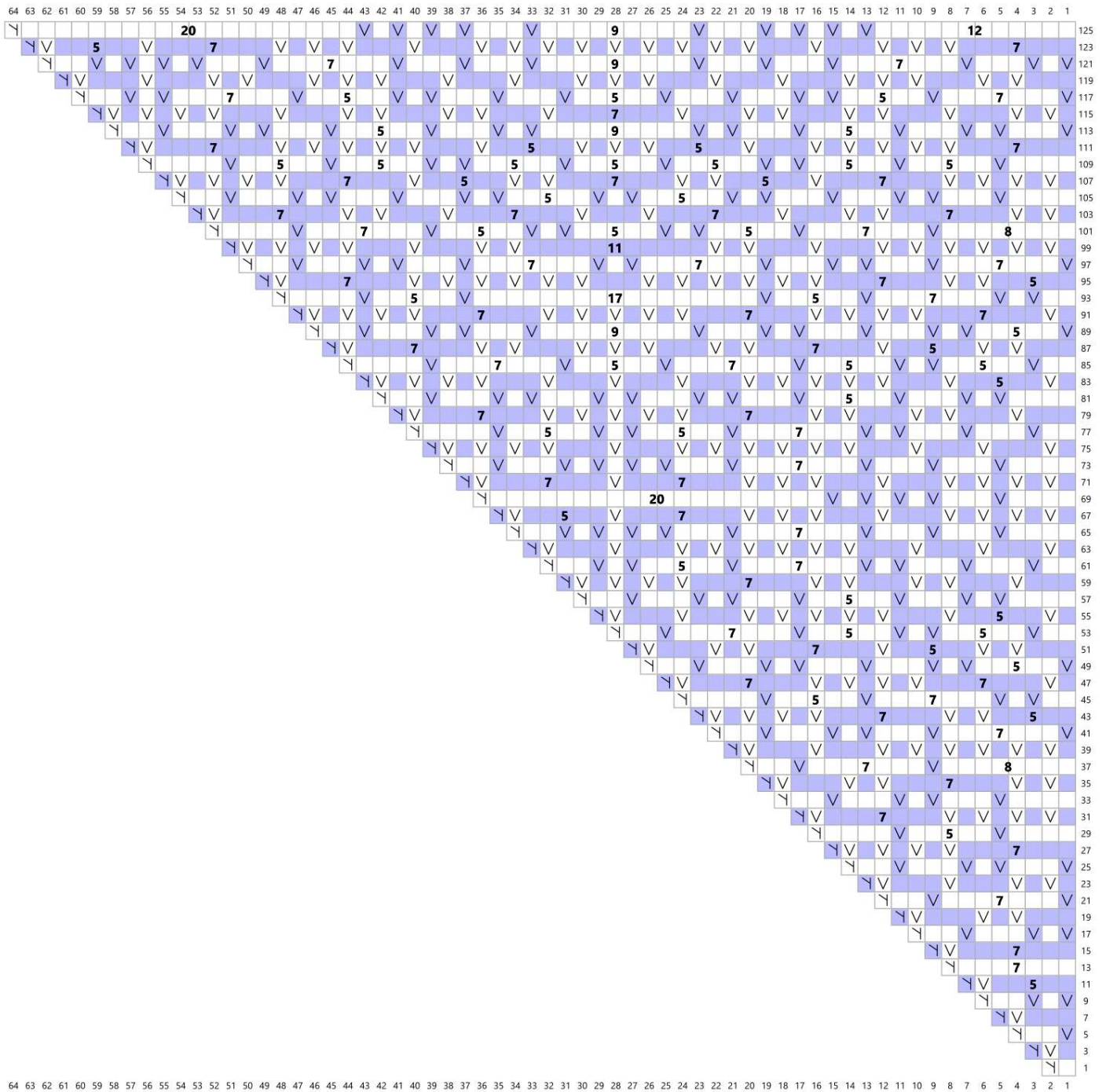


### Как работать с мозаичным узором

- Цвет, который необходимо вязать в ряду, определяется цветом лицевых петель.
- СА (мотивы) – Вязать два ряда Платочной вязкой (ЛС и ИС: лиц.).
- СВ (фон) – Вязать два ряда Лицевой гладью (один ряд лицевыми, один ряд изнаночными).
- Делайте протяжки достаточно свободными, чтобы работа не стягивалась.
- Цифры на схемах показывают, сколько лицевых петель необходимо провязать между снимаемыми петлями ИЛИ к/между краями схемы.



## Схема 2 (реверсивная)

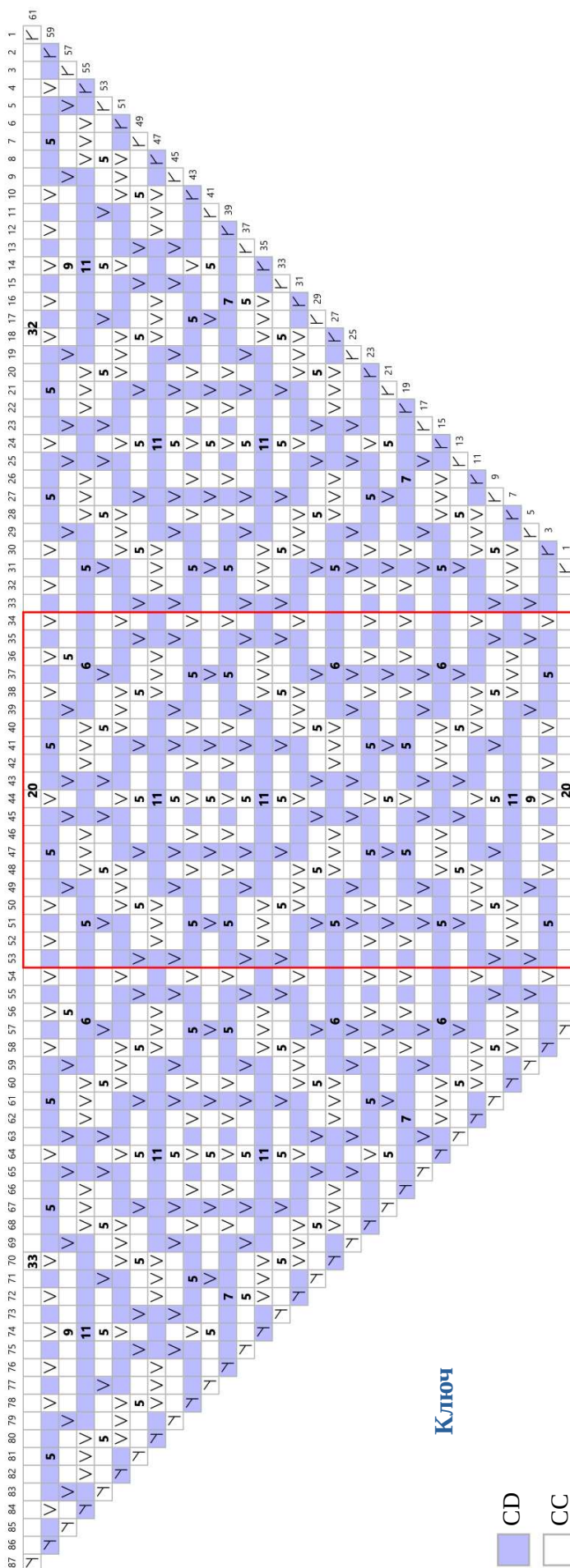


### Схема 3 (реверсивная)

[illegible]



## Схема Каймы (реверсивная)



CD

CC

ЛС: лиц.

ИС: CD лиц., CC изн.

ЛС: снять как изн. с нэр

ИС: снять как изн. с нпр

ЛС: П1 с наклоном вправо

ИС: CD лиц., CC изн.

ЛС: П1 с наклоном влево

ИС: CD лиц., CC изн.

раппорт

## Как работать с мозаичным узором

- Цвет, который необходимо вязать в ряду, определяется цветом лицевых петель.
- СА (мотивы) – Вязать два ряда Платочной вязкой (ЛС и ИС: лиц.).
- СВ (фон) – Вязать два ряда Лицевой гладью (один ряд лицевыми, один ряд изнаночными).
- Делайте протяжки достаточно свободными, чтобы работа не стягивалась.
- Цифры на схемах показывают, сколько лицевых петель необходимо провязать между снимаемыми петлями ИЛИ к/между краями схемы.