

RUXTON

ажурная шаль от Dee O'Keefe

- СЛОЖНОСТЬ:** Средний
- РАЗМЕР:** 163 X 76 см из пряжи sport weight / 142 x 66 см из пряжи fingering weight, после блокировки в расслабленном состоянии.
- СПИЦЫ:** круговые спицы 4.00 мм, для пряжи sport weight
круговые спицы 3.75 мм, для пряжи fingering weight
- ДРУГОЕ:** 4 маркера, провода для блокировки, гобеленовая игла, чтобы влетать концы нитей
- ПЛОТНОСТЬ:** 4.5 п. = 2.5 см, после блокировки из пряжи sport weight /
5.0 п. = 2.5 см, после блокировки из пряжи fingering weight
Плотность вязания не имеет решающего значения для этого проекта, но повлияет на требования к готовым размерам и количеству пряжи.
- ПРЯЖА:** Blue Moon Fiber Arts, Socks That Rock Medium Weight, “Ochroid” colorway Hazel Knits, Artisan Sock, “Equinox” colorway
- КОЛИЧЕСТВО:** около 580-625 метров пряжи sport weight / 505-550 метров пряжи fingering weight, хотя количество будет варьироваться в зависимости от индивидуального стиля вязания, размера спиц и толщины пряжи

Ракстон - это треугольная ажурная шаль, вязаная сверху вниз с мотивами, вдохновленными природой. Убавки расположенные в узоре богатой текстурой каймы и закрытие петель с пико в сочетании создают тонкий эффект оборки внизу, придавая шали прекрасную драпировку.

Ракстон назван в честь северного пригорода Балтимора, штат Мэриленд. Я выросла в балтиморском общегитии, но когда мне было 10 лет, мы переехали в Ракстон. Для такого городского ребенка, как я, это было все равно что жить в деревне — там были деревья, ручьи и никаких тротуаров! Я проводила как можно больше времени на свежем воздухе, исследуя окрестности, собирая камни с берегов ручья и желуди с гигантских дубов. И я сама посадила свой первый огород. С мотивами желудей, расположенными между волнистыми линиями, похожими на рябь в ручье, и равномерно расположенными маленькими “семенами”, усеивающими тело шали, Ruxton была разработана как воспоминание о том волшебном времени в моем детстве.

В то время как размеры и количество пряжи предусмотрены как для пряжи sport weight, так и для пряжи fingering weight, дизайн Ruxton спроектирован таким образом, что его можно использовать практически с любой пряжей. Имейте в виду, однако, что текстурная кайма проявит себя наилучшим образом при увеличении толщины пряжи или утяжелении. Размер очень легко настроить, используя другую пряжу, изменяя количество повторений узора или и то, и другое.

Приведены полные инструкции, в том числе о том, как рассчитать количество петель для любого размера.

Описание включает в себя как схемы, так и письменные инструкции.



ПРИМЕЧАНИЯ К ДИЗАЙНУ

Конструкция: Ракстон начинается с центральной части горловины сзади и вяжется до нижнего края. С каждой стороны имеется кромка платочной вязкой в 3 петли, 4 прибавки из накидов в каждом лицевом ряду и 3 п. центральной оси платочной вязкой, разделяющая каждую половину. На основной части узор выполняется только в рядах с лицевой стороны, при этом все ряды с изнаночной стороны вяжутся изнаночными центральной осью и кромками. Текстурированная кайма имеет узор с обеих сторон в большинстве рядов.

Маркеры: 4 маркера расположить след. образом 1) 3-х п. платочные кромки с каждой стороны, и 2) 3 п. центральной оси платочной вязкой отделить от остальной части шали, чтобы напомнить вам о необходимости вязать лицевыми эти 3 центральные петли во всех изнаночных рядах. Я не рекомендую использовать дополнительные маркеры для обозначения раппортов узора, так как их придется часто перемещать, чтобы учесть убавки и накиды, которые находятся по обе стороны от маркера. **ВАЖНО: При использовании письменных инструкций вы должны использовать все четыре маркера, чтобы инструкции имели смысл.**

Использование Схем: Каждая схема представляет одну половину шали и будет провязана два раза подряд, чтобы создать полный ряд. 3 петли каждой кромки и 3 п. центральной оси не показаны на схемах, чтобы упростить формат и облегчить их просмотр. Таким образом, вам нужно будет не забыть добавить эти “недостающие” лицевые петли, поскольку схемы выполняются по рядам следующим образом (подробнее на стр. 5):

Лицевые Ряды: 3 лиц. кромки, вязать схему справа налево, 3 лиц. центр. петли, снова вязать схему справа налево, 3 лиц. кромки.

Изнаночные Ряды: 3 лиц. кромки, вязать схему слева направо, 3 лиц. центр. петли, снова вязать схему слева направо, 3 лиц. кромки.

Настройка размера: Если вы хотите настроить размер шали Ракстон, вы можете выполнить больше или меньше повторений схемы 2. Каждый повтор Схемы 2 увеличивают (или уменьшают) шаль на 15 см из пряжи sport weight или 13 см из пряжи in fingering weight до (или от) общей длины размаха крыльев.

Для шалей большего размера Схему 5 также можно повторить дополнительно. Однако, поскольку кайма уже довольно широкая, я бы использовала этот параметр только при работе с шестью или более повторами Схемы 2, чтобы сохранить правильные пропорции между каймой и основной частью шали. Каждый повтор Схемы 5 добавит ок. 13 см из пряжи sport weight или 10 см из пряжи fingering weight к общей длине размаха крыльев.

Если вы хотите сделать шальку меньшего размера, вы можете выполнить меньшее количество повторений Схемы 2 и только один раз Схему 5, чтобы сделать кайму меньше пропорционально меньшему размеру основной части шали.

Чтобы оценить разницу в количестве пряжи при изменении размера, выделите примерно 125 метров на повторение узора для пряжи sport weight и 110 метров на повторение узора для пряжи fingering weight. Пожалуйста, обратите внимание, что оценки размера и количества пряжи являются приблизительными и будут варьироваться в зависимости от размера спиц, толщины пряжи и индивидуальной плотности вязания.



Sport weight пример показан из
пряжи Socks That Rock Medium



Fingering weight пример показан
из пряжи Artisan Sock

ПРИМЕЧАНИЯ К ДИЗАЙНУ

Расчет количества петель при настройке размера

В качестве руководства, которое поможет вам отслеживать количество петель в конце повторов схемы при настройке размера, в следующей таблице показано количество петель, которое одно повторение каждой схемы добавляет к количеству петель предыдущей схемы.

Номер схемы	2	3	4	5	6	7
Добавлено п.	32	16	12	32	24	32

Чтобы использовать эту таблицу, имейте в виду следующее:

- ➔ После вязания Схемы 1, на спицах должно быть 35 петель. Количество, указанное выше, всегда будет добавляться к этим 35 петлям для начала.
- ➔ Схемы 3, 4, 6 и 7 (выделены зелёным) всегда обрабатываются только один раз, независимо от того, с каким размером вы работаете.
- ➔ Схемы 2 и 5 (выделены жёлтым) можно повторять столько раз, сколько вам хочется.

В качестве примера предположим, что вы решили увеличить размер, работая со Схемой 2 семь раз, а не пять. После каждого завершения Схемы 2, к итоговому количеству петель от предыдущей схемы добавляется еще 32 петли. Таким образом, после вязания Схемы 2 один раз, 32 петли добавляются к конечному количеству петель схемы 1 (которое составляло 35 петель), в общей сложности 67 петель на спицах. Добавится еще 32 петли при каждом повторении Схемы 2, пока не выполните все семь повторений схемы, и в этот момент на спицах будет 259 п.

Затем продолжайте добавлять количество в соответствии с приведенной выше таблицей после обработки каждого повтора схемы. Не забывайте, что схема 5 вяжется два раза!

В конце работы со всеми схемами у вас будет в общей сложности 407 петель на спицах, следующим образом:



Схема 1 = 35
Схема 2 + (32 x 7)
Схема 3 + 16
Схема 4 + 12
Схема 5 + (32 x 2)
Схема 6 + 24
Схема 7 + 32
Всего 407 петель

Если вы хотите считать после каждого ряда, пожалуйста, обратите внимание, что во всех рядах с лицевой стороны прибавляется 4 петли к количеству петель предыдущего ряда, за исключением следующих рядов: Схема 5, ряды 9 и 11, прибавляется 8 п.; Схема 7, ряды 17 и 19, нет прибавок. Ни в одном изнаночном ряду петли не прибавляются.



ИНСТРУКЦИИ ПО ВЯЗАНИЮ

Начало: шаль начинается с платочного язычка. Если вы никогда не делали этого раньше, вот ссылка на отличное видео, которое покажет вам, как: <http://www.youtube.com/watch?v=TaQNMmEIvgU>

1. Набрать 3 п., используя классический набор петель от длинной нити, затем вязать 10 рядов лицевыми.
2. Повернуть получившийся прямоугольник на 90 градусов по часовой стрелке, затем поднять и провязать лиц. по одной петле из каждого рубчика платочной вязки по левому краю, в общей сложности 5 петель вдоль этого края.
3. Повернуть работу еще на 90 градусов по часовой стрелке и поднять и провязать лиц. 3 п. вдоль края набора петель. Должно быть 11 п. на спицах.
4. 3 лиц., ПОВЕСИТЬ МАРКЕР, 1 лиц., ПОВЕСИТЬ МАРКЕР, 3 лиц., ПОВЕСИТЬ МАРКЕР, 1 лиц., ПОВЕСИТЬ МАРКЕР, 3 лиц..

➔ **Чтобы выполнить оставшуюся часть шали, следуйте либо схемам на стр. 5, либо письменным инструкциям на стр. 9.**

Закрытие петель: Как только вы закончите изнаночный 20-й ряд Схемы 7, выполните закрытие петель с пико следующим образом:

1. Набрать 2 п. на левую спицу, используя набор петель лицевыми (knitted cast on).
2. Закрыть 4 п. обычным способом.
3. Поместите петлю, оставшуюся на правой спице, обратно на левую спицу, не перекручивая ее

Повторяйте описанные выше три шага, пока все петли не будут закрыты. Вот видео, в котором показано, как сделать закрытие петель с пико: <http://www.youtube.com/watch?v=5JnrWVv0bUI>

Отделка: Вплести все концы нитей, но не обрезайте их до тех пор, пока шаль не будет заблокирована.

Блокировка: Замочите шаль в теплой воде, используя мягкое средство для стирки шерсти, примерно на 20 минут. Не отжимайте скручивая - аккуратно нажимайте на шаль до тех пор, пока с нее не перестанет капать. Затем заверните её в полотенце и осторожно потопчитесь по нему, чтобы удалить большую часть лишней воды при подготовке к блокировке.

Растяните по форме и прикрепите к поверхности для блокировки Т-образными булавками, защищенными от ржавчины. Чтобы сохранить красивую текстуру узора каймы, я бы порекомендовала не растягивать шаль так сильно, как это было бы при использовании более открытого ажурного узора. Из-за своей конструкции Ракстон будет блокировать больше в ширину, чем в длину. Я блокировала шаль прямо по верху, но вы можете заблокировать ее небольшим изгибом, если предпочитаете.

Кроме того, я прикрепила все пико по отдельности. Имеется около 175 точек пико, поэтому, если вы все-таки решите их закрепить, убедитесь, что у вас есть по крайней мере 200 Т-образных булавок для всей шали. В зависимости от пряжи, пико будут лежать ровно и, возможно, не потребуют закрепления. Конечно, закреплять или не закреплять - это ваш личный выбор! Открепите, когда шаль высохнет, и отрежьте хвостики пряжи.



СХЕМЫ

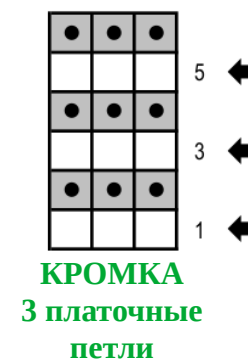
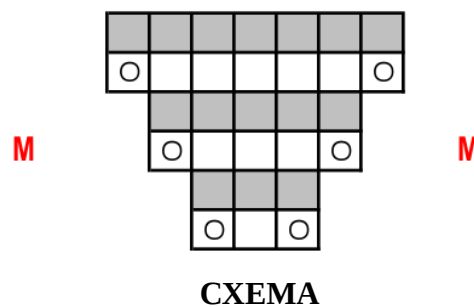
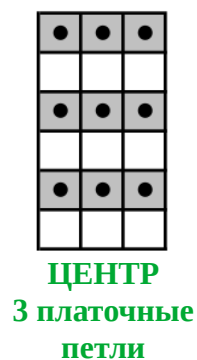
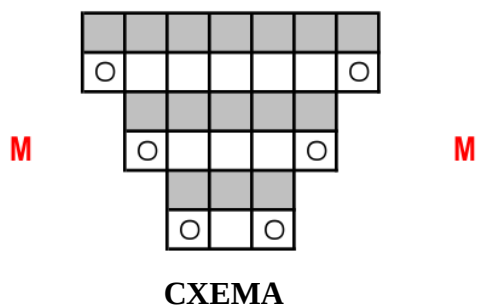
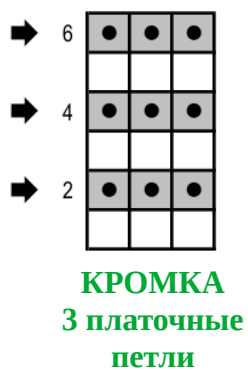
Важные общие замечания

- ♦ Пожалуйста, прочтите страницы 2-4, прежде чем приступить к схемам, для получения важной информации о конструкции шали и платочном языке.
- ♦ Схемы вяжутся в последовательном порядке. Каждая полная схема (начиная с ряда 1 и заканчивая последним изнаночным рядом) должна быть выполнена количество раз, указанное рядом с номером схемы (1х, 4х и т.д.).
- ♦ Номера рядов напечатаны справа от лицевых рядов и слева от изнаночных рядов.
- ♦ Цифры, выделенные красным цветом в левом верхнем углу схемы, представляют общее количество петель, которое останется у вас на спицах после завершения всех рядов этой схемы. Схема 2 имеет все повторы, отмеченные в зеленом поле справа от нее.
- ♦ На Схеме 1 и в первом повторе Схемы 2 показаны все петли. На последующих схемах раздел в рамке, представляющий повторение узора из 8 или 16 петель, будет повторяться вдоль ряда до тех пор, пока не останется достаточно петель, чтобы закончить все петли схемы слева от него (с лицевой стороны) или справа от него (с изнаночной стороны).

Работа со Схемами

3 п. каждой платочной кромки и 3 п. центр. оси не показаны на схемах. Приведенный ниже пример схемы показывает, как работать со схемами по рядам с каждой стороны и как эти "недостающие" петли расположены по отношению к схемам.

- ♦ В лицевых рядах начните с крайнего правого края схемы примера и двигайтесь по строке справа налево.
- ♦ В изнаночных рядах, начните с крайнего левого края схемы примера и двигайтесь по строке слева направо.
- ♦ Добавляйте 3 петли платочной вязкой по краям и 3 центральных петли платочной вязкой, помеченных **зеленым** цветом, по мере работы по рядам.
- ♦ Расположение маркеров обозначено буквой **М** ниже. Переснимайте маркеры с левой спицы на правую, когда будете подходить к ним.



НАПОМИНАНИЕ: Центральная ось всегда вяжется как 3 петли платочной вязкой. Маркеры расположены по обе стороны от центральной оси, чтобы вы не забывали ВСЕГДА вязать эти 3 петли лицевыми как с лицевой, так и с изнаночной стороны.

СХЕМА 2 (5X)









 лиц. на ЛС	 накид
 лиц. на ИС	 2 вм.лиц.
 изн. на ЛС	 ссл
 изн. на ИС	 с2лн

СХЕМА 1 (1X)

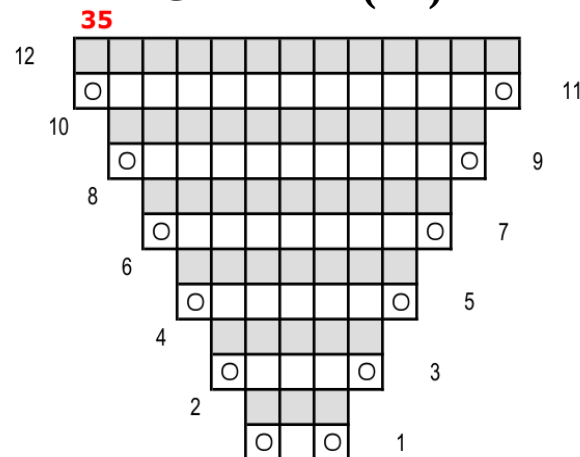


СХЕМА 2 (5X)

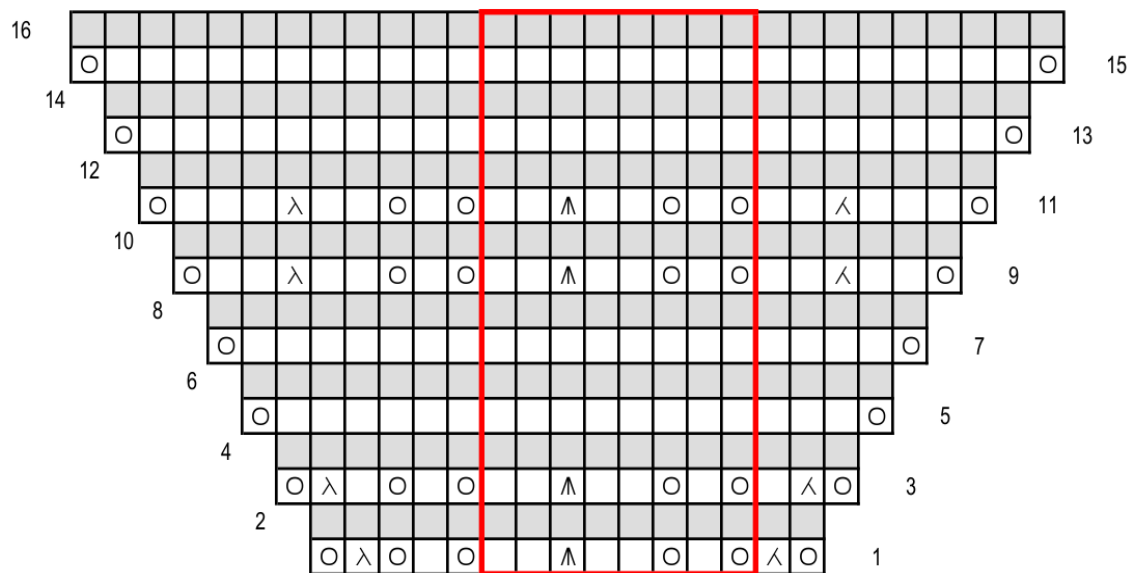


СХЕМА 2 КОЛИЧЕСТВО ПЕТЕЛЬ

количество петель после ряда 16

- 67 п.** после 1го повтора схемы
- 99 п.** после 2го повтора схемы
- 131 п.** после 3го повтора схемы
- 163 п.** после 4го повтора схемы
- 195 п.** после 5го повтора схемы

СХЕМА 3 (1X)

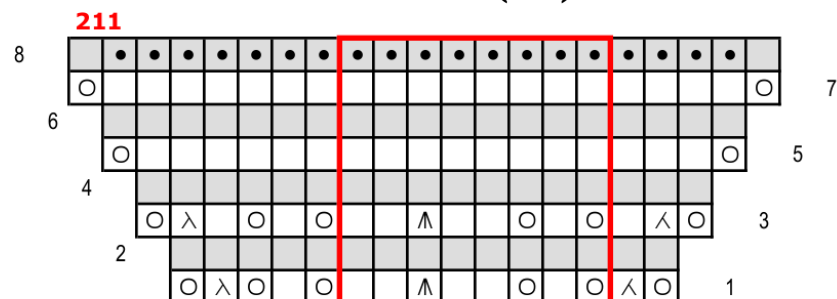


СХЕМА 4 (1X)

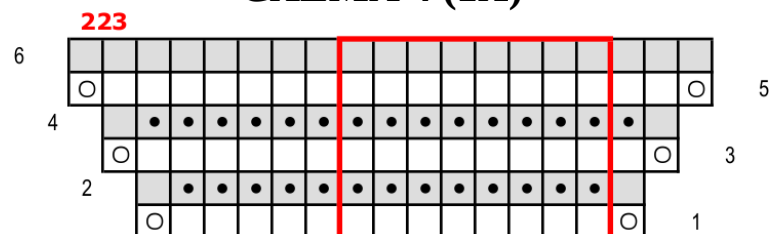


СХЕМА 5 (2X)

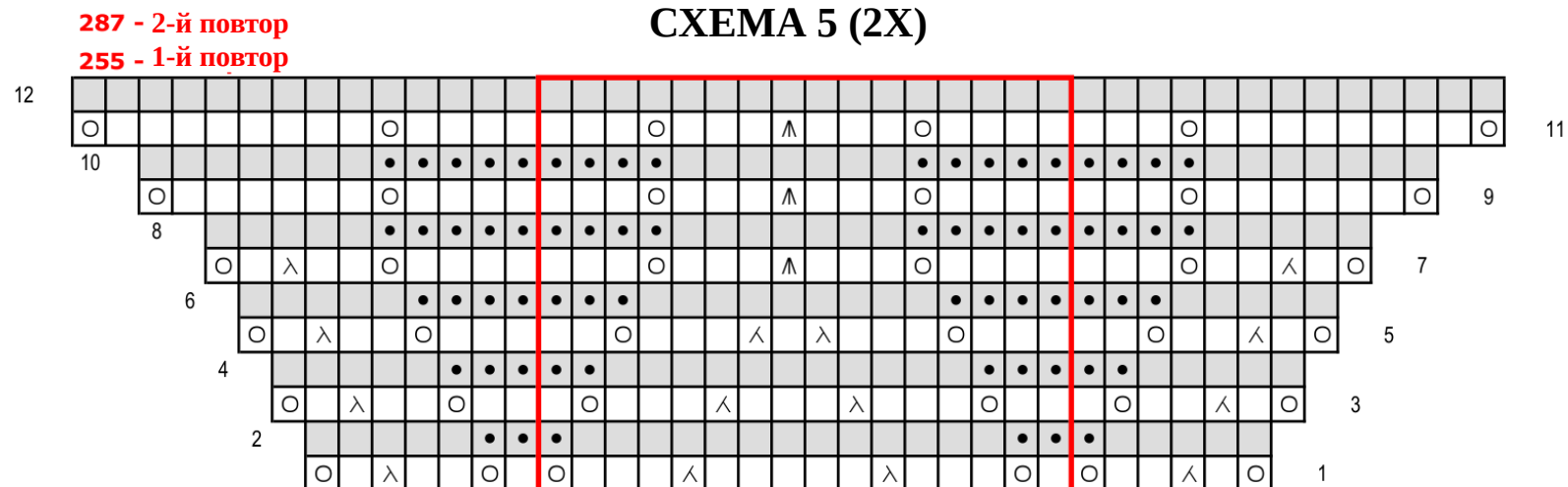


СХЕМА 6 (1X)

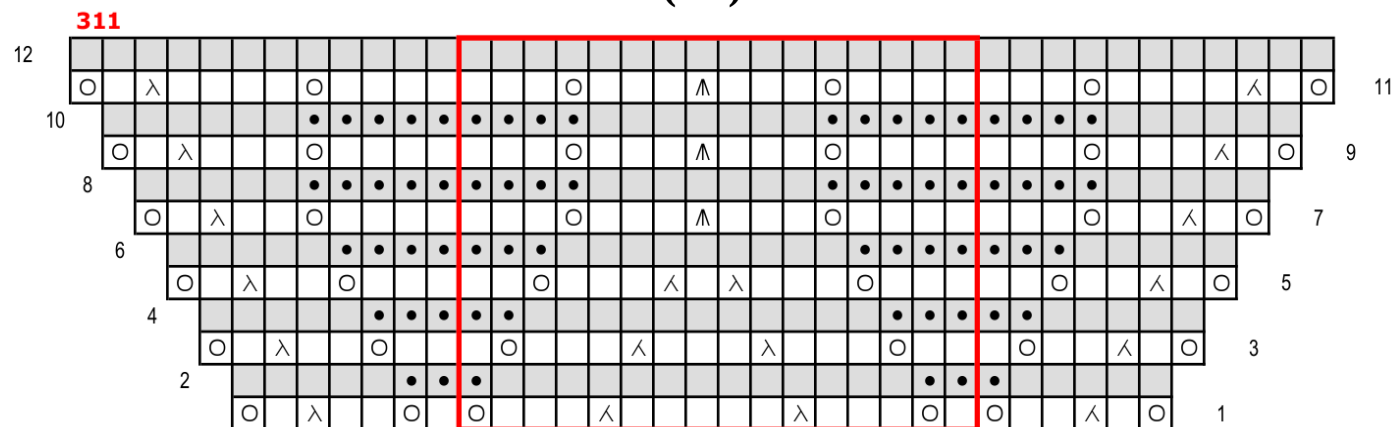
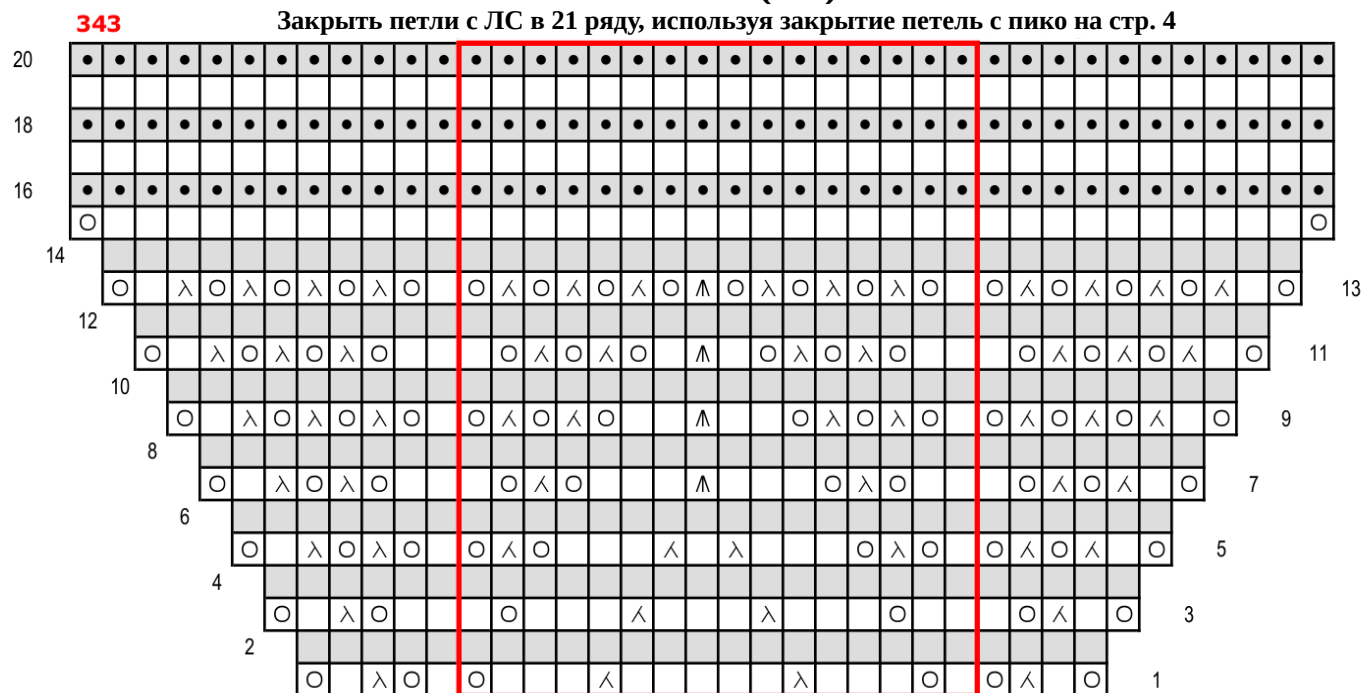


СХЕМА 7 (1X)



ПИСЬМЕННЫЕ ИНСТРУКЦИИ

ВАЖНО! Эти инструкции должны использоваться в сочетании с основными инструкциями на стр. 4, где вы найдете указания по набору петель и закрытию петель. Раппорт узора заключен в квадратные скобки и выделен желтым цветом для удобства чтения. Выполняйте эти повторы столько раз, сколько необходимо, пока перед маркером не останется указанное количество петель. На Схеме 7, петли в круглых скобках должны быть обработаны в последовательности указанное количество раз. 3 петли центральной оси выделены красным цветом. Выполняйте все ряды каждой схемы последовательно столько раз, сколько указано для размера шали, всегда заканчивая последним изнаночным рядом. Количество петель указано в круглых скобках в конце последнего ряда каждой схемы и представляет собой общее количество петель, которые останутся на ваших спицах после повторения всех рядов этой схемы. Если вы хотите изменить размер, пожалуйста, обратитесь к странице 2 для получения подробной информации.

СОКРАЩЕНИЯ

2 вм.лиц. = провязать 2 п. вместе как лиц.

изн. = изнаночная

ИС = изнаночная сторона

лиц. = лицевая

ЛС = лицевая сторона

Н = накид

п. = петля

с2лн = снять 2 петли вместе как лиц., 1 лиц., накинуть снятые 2 на провязанную п.

сМ = снять маркер с левой спицы на правую

ссл = снять, снять, лиц. – снять 1 п. как лиц., снять ещё 1 п. как лиц., вернуть обе петли на левую спицу, переориентированными, и провязать их вместе как лиц. за зад. стенку петель.

СХЕМА 1 – вязать 1 раз для всех размеров

Ряд 1 (ЛС): 3 лиц., сМ, Н, 1 лиц., Н, сМ, **3 лиц.**, сМ, Н, 1 лиц., Н, сМ, 3 лиц.

Ряд 2 и все ряды ИС: 3 лиц., сМ, изн. до маркера, сМ, **3 лиц.**, сМ, изн. до маркера, сМ, 3 лиц.

Ряд 3: 3 лиц., сМ, Н, 3 лиц., Н, сМ, **3 лиц.**, сМ, Н, 3 лиц., Н, сМ, 3 лиц.

Ряд 5: 3 лиц., сМ, Н, 5 лиц., Н, сМ, **3 лиц.**, сМ, Н, 5 лиц., Н, сМ, 3 лиц.

Ряд 7: 3 лиц., сМ, Н, 7 лиц., Н, сМ, **3 лиц.**, сМ, Н, 7 лиц., Н, сМ, 3 лиц.

Ряд 9: 3 лиц., сМ, Н, 9 лиц., Н, сМ, **3 лиц.**, сМ, Н, 9 лиц., Н, сМ, 3 лиц.

Ряд 11: 3 лиц., сМ, Н, 11 лиц., Н, сМ, **3 лиц.**, сМ, Н, 11 лиц., Н, сМ, 3 лиц. (35 п.)

СХЕМА 2 – вязать 5 раз для размера как в описании

Ряд 1 (ЛС): 3 лиц., сМ, *Н, 2 вм.лиц., [Н, 1 лиц., Н, 2 лиц., с2лн, 2 лиц.] до 3-х п. перед маркером, Н, 1 лиц., Н, ссл, Н*, сМ, **3 лиц.**, сМ, повторить между **, сМ, 3 лиц.

Ряд 2 и все ряды ИС : 3 лиц., сМ, изн. до маркера, сМ, **3 лиц.**, сМ, изн. до маркера, сМ, 3 лиц.

Ряд 3: 3 лиц., сМ, *Н, 2 вм.лиц., 1 лиц., [Н, 1 лиц., Н, 2 лиц., с2лн, 2 лиц.] до 4-х п. перед маркером, Н, 1 лиц., Н, 1 лиц., ссл, Н*, сМ, **3 лиц.**, сМ, повторить между **, сМ, 3 лиц.

Ряды 5 и 7: 3 лиц., сМ, Н, лиц. до маркера, Н, сМ, **3 лиц.**, сМ, Н, лиц. до маркера, Н, сМ, 3 лиц.

Ряд 9: 3 лиц., сМ, *Н, 2 лиц., 2 вм.лиц., 2 лиц., [Н, 1 лиц., Н, 2 лиц., с2лн, 2 лиц.] до 7 п. перед маркером, Н, 1 лиц., Н, 2 лиц., ссл, 2 лиц., Н*, сМ, **3 лиц.**, сМ, повторить между **, сМ, 3 лиц.

Ряд 11: 3 лиц., сМ, *Н, 3 лиц., 2 вм.лиц., 2 лиц., [Н, 1 лиц., Н, 2 лиц., с2лн, 2 лиц.] до 8 п. перед маркером, Н, 1 лиц., Н, 2 лиц., ссл, 3 лиц., Н*, сМ, **3 лиц.**, сМ, повторить между **, сМ, 3 лиц.

Ряды 13 и 15: 3 лиц., сМ, Н, лиц. до маркера, Н, сМ, **3 лиц.**, сМ, Н, лиц. до маркера, Н, сМ, 3 лиц.
(67 п. – 1-й повтор) (99 п. – 2-й повтор) (131 п. – 3-й повтор) (163 п. – 4-й повтор) (195 п. – 5-й повтор)

СХЕМА 3 – вязать 1 раз для всех размеров

➔ *Снова вязать Ряды 1 - 7 Схемы 2, затем вязать Ряд 8 след. образом:*

Ряд 8: 3 лиц., сМ, 1 изн., лиц. до последней п. перед маркером, 1 изн., сМ, 3 лиц., сМ, 1 изн., лиц. до последней п. перед маркером, 1 изн., сМ, 3 лиц. (211 п.)

СХЕМА 4 – вязать 1 раз для всех размеров

Ряды 1, 3 и 5 (ЛС): 3 лиц., сМ, Н, лиц. до маркера, Н, сМ, **3 лиц.**, сМ, Н, лиц. до маркера, Н, сМ, 3 лиц.
Ряды 2 и 4 (ИС): 3 лиц., сМ, 1 изн., лиц. до последней п. перед маркером, 1 изн., сМ, **3 лиц.**, сМ, 1 изн., лиц. до последней п. перед маркером, 1 изн., сМ, 3 лиц.

Ряд 6: 3 лиц., сМ, изн. до маркера, сМ, **3 лиц.**, сМ, изн. до маркера, сМ, 3 лиц. (223 п.)

СХЕМА 5 – вязать 2 раза для размера как в описании

Ряд 1 (ЛС): 3 лиц., сМ, *Н, 1 лиц., 2 вм.лиц., 2 лиц., Н, [1 лиц., Н, 3 лиц., ссл, 5 лиц., 2 вм.лиц., 3 лиц., Н] до 6 п. перед маркером, 1 лиц., Н, 2 лиц., ссл, 1 лиц., Н*, сМ, **3 лиц.**, сМ, повторить между **, сМ, 3 лиц.

Ряд 2 (ИС): 3 лиц., сМ, *5 изн., 2 лиц., [1 лиц., 13 изн., 2 лиц.] до 6 п. перед маркером, 1 лиц., 5 изн.*, сМ, **3 лиц.**, сМ, повторить между **, сМ, 3 лиц.

Ряд 3: 3 лиц., сМ, *Н, 1 лиц., 2 вм.лиц., 2 лиц., Н, 1 лиц., [2 лиц., Н, 3 лиц., ссл, 3 лиц., 2 вм.лиц., 3 лиц., Н, 1 лиц.] до 7 п. перед маркером, 2 лиц., Н, 2 лиц., ссл, 1 лиц., Н*, сМ, **3 лиц.**, сМ, повторить между **, сМ, 3 лиц.

Ряд 4: 3 лиц., сМ, *5 изн., 3 лиц., [2 лиц., 11 изн., 3 лиц.] до 7 п. перед маркером, 2 лиц., 5 изн.*, сМ, **3 лиц.**, сМ, повторить между **, сМ, 3 лиц.

Ряд 5: 3 лиц., сМ, *Н, 1 лиц., 2 вм.лиц., 2 лиц., Н, 2 лиц., [3 лиц., Н, 3 лиц., ссл, 1 лиц., 2 вм.лиц., 3 лиц., Н, 2 лиц.] до 8 п. перед маркером, 3 лиц., Н, 2 лиц., ссл, 1 лиц., Н*, сМ, **3 лиц.**, сМ, повторить между **, сМ, 3 лиц.

Ряд 6: 3 лиц., сМ, *5 изн., 4 лиц., [3 лиц., 9 изн., 4 лиц.] до 8 п. перед маркером, 3 лиц., 5 изн.*, сМ, **3 лиц.**, сМ, повторить между **, сМ, 3 лиц.

Ряд 7: 3 лиц., сМ, *Н, 1 лиц., 2 вм.лиц., 2 лиц., Н, 3 лиц., [4 лиц., Н, 3 лиц., с2лн, 3 лиц., Н, 3 лиц.] до 9 п. перед маркером, 4 лиц., Н, 2 лиц., ссл, 1 лиц., Н*, сМ, **3 лиц.**, сМ, повторить между **, сМ, 3 лиц.

Ряд 8: 3 лиц., сМ, *5 изн., 5 лиц., [4 лиц., 7 изн., 5 лиц.] до 9 п. перед маркером, 4 лиц., 5 изн.*, сМ, **3 лиц.**, сМ, повторить между **, сМ, 3 лиц.

Ряд 9: 3 лиц., сМ, *Н, 6 лиц., Н, 3 лиц., [4 лиц., Н, 3 лиц., с2лн, 3 лиц., Н, 3 лиц.] до 10 п. перед маркером, 4 лиц., Н, 6 лиц., Н*, сМ, **3 лиц.**, сМ, повторить между **, сМ, 3 лиц.

Ряд 10: 3 лиц., сМ, *7 изн., 5 лиц., [4 лиц., 7 изн., 5 лиц.] до 11 п. перед маркером, 4 лиц., 7 изн.*, сМ, **3 лиц.**, сМ, повторить между **, сМ, 3 лиц.

Ряд 11: 3 лиц., сМ, *Н, 8 лиц., Н, 3 лиц., [4 лиц., Н, 3 лиц., с2лн, 3 лиц., Н, 3 лиц.] до 12 п. перед маркером, 4 лиц., Н, 8 лиц., Н*, сМ, **3 лиц.**, сМ, повторить между **, сМ, 3 лиц.

Ряд 12: 3 лиц., сМ, изн. до маркера, сМ, **3 лиц.**, сМ, изн. до маркера, сМ, 3 лиц. (255 п. – 1-й повтор)
(287 п. – 2-й повтор)

СХЕМА 6 – вязать 1 раз для всех размеров

→ Снова вязать Ряды 1 - 8 Схемы 5, затем вязать след. ряды след. образом:

Ряд 9: 3 лиц., сМ, *Н, 1 лиц., 2 вм.лиц., 3 лиц., Н, 3 лиц., [4 лиц., Н, 3 лиц., с2лн, 3 лиц., Н, 3 лиц.] до 10 п. перед маркером, 4 лиц., Н, 3 лиц., ссл, 1 лиц., Н*, сМ, **3 лиц.**, сМ, повторить между **, сМ, 3 лиц.

Ряд 10: 3 лиц., сМ, *6 изн., 5 лиц., [4 лиц., 7 изн., 5 лиц.] до 10 п. перед маркером, 4 лиц., 6 изн.*, сМ, **3 лиц.**, сМ, повторить между **, сМ, 3 лиц.

Ряд 11: 3 лиц., сМ, *Н, 1 лиц., 2 вм.лиц., 4 лиц., Н, 3 лиц., [4 лиц., Н, 3 лиц., с2лн, 3 лиц., Н, 3 лиц.] до 11 п. перед маркером, 4 лиц., Н, 4 лиц., ссл, 1 лиц., Н*, сМ, **3 лиц.**, сМ, повторить между **, сМ, 3 лиц.

Ряд 12: 3 лиц., сМ, изн. до маркера, сМ, **3 лиц.**, сМ, изн. до маркера, сМ, 3 лиц. (311 п.)

СХЕМА 7 – вязать 1 раз для всех размеров

Ряд 1 (ЛС): 3 лиц., сМ, *Н, 1 лиц., 2 вм.лиц., Н, [1 лиц., Н, 3 лиц., ссл, 5 лиц., 2 вм.лиц., 3 лиц., Н] до 4-х п. перед маркером, 1 лиц., Н, ссл, 1 лиц., Н*, сМ, **3 лиц.**, сМ, повторить между **, сМ, 3 лиц.

Ряды 2, 4, 6, 8, 10, 12 и 14 (ИС): 3 лиц., сМ, изн. до маркера, сМ, **3 лиц.**, сМ, изн. до маркера, сМ, 3 лиц.

Ряд 3: 3 лиц., сМ, *Н, 1 лиц., 2 вм.лиц., Н, 1 лиц., [2 лиц., Н, 3 лиц., ссл, 3 лиц., 2 вм.лиц., 3 лиц., Н, 1 лиц.] до 5 п. перед маркером, 2 лиц., Н, ссл, 1 лиц., Н*, сМ, **3 лиц.**, сМ, повторить между **, сМ, 3 лиц.

Ряд 5: 3 лиц., сМ, *Н, 1 лиц., (2 вм.лиц., Н) 2 раза, [1 лиц., Н, ссл, Н, 3 лиц., ссл, 1 лиц., 2 вм.лиц., 3 лиц., Н, 2 вм.лиц., Н] до 6 п. перед маркером, 1 лиц., (Н, ссл) 2 раза, 1 лиц., Н*, сМ, **3 лиц.**, сМ, повторить между **, сМ, 3 лиц.

Ряд 7: 3 лиц., сМ, *Н, 1 лиц., (2 вм.лиц., Н) 2 раза, 1 лиц., [2 лиц., Н, ссл, Н, 3 лиц., с2лн, 3 лиц., Н, 2 вм.лиц., Н, 1 лиц.] до 7 п. перед маркером, 2 лиц., (Н, ссл) 2 раза, 1 лиц., Н*, сМ, **3 лиц.**, сМ, повторить между **, сМ, 3 лиц.

Ряд 9: 3 лиц., сМ, *Н, 1 лиц., (2 вм.лиц., Н) 3 раза, [1 лиц., (Н, ссл) 2 раза, Н, 2 лиц., с2лн, 2 лиц., (Н, 2 вм.лиц.) 2 раза, Н] до 8 п. перед маркером, 1 лиц., (Н, ссл) 3 раза, 1 лиц., Н*, сМ, **3 лиц.**, сМ, повторить между **, сМ, 3 лиц.

Ряд 11: 3 лиц., сМ, *Н, 1 лиц., (2 вм.лиц., Н) 3 раза, 1 лиц., [2 лиц., (Н, ссл) 2 раза, Н, 1 лиц., с2лн, 1 лиц., (Н, 2 вм.лиц.) 2 раза, Н, 1 лиц.] до 9 п. перед маркером, 2 лиц., (Н, ссл) 3 раза, 1 лиц., Н*, сМ, **3 лиц.**, сМ, повторить между **, сМ, 3 лиц.

Ряд 13: 3 лиц., сМ, *Н, 1 лиц., (2 вм.лиц., Н) 4 раза, [1 лиц., (Н, ссл) 3 раза, Н, с2лн, Н, (2 вм.лиц., Н) 3 раза] до 10 п. перед маркером, 1 лиц., (Н, ссл) 4 раза, 1 лиц., Н*, сМ, **3 лиц.**, сМ, повторить между **, сМ, 3 лиц.

Ряд 15: 3 лиц., сМ, Н, лиц. до маркера, Н, сМ, **3 лиц.**, сМ, Н, лиц. до маркера, Н, сМ, 3 лиц.

Ряд 16: лиц. все п., убрав все маркеры

Ряды 17 - 20: лиц. все п. (343 п.)

➔ **Закрывать петли с ЛС в 21-м Ряду, используя закрытие петель с пико, как описано на стр. 4.**

