

Носки «День и ночь»



Носки вяжутся сверху вниз, начиная с манжеты.

РАЗМЕР: S [М, L](54 [70, 86] п.) соответствует длине стопы или ноги 7½" [8¾", 10"] (19 [22,5, 25,5] см).

МАТЕРИАЛЫ

ПРЯЖА: два цвета Regia Classic (шерсть 75%, нейлон 25%; 100 г = 459 ярдов/420 м):

Цвет 1 (C1) 35-50 г (на фото образцы носков желтые) Цвет 2 (C2) 35-50 г (на фото образцы носков серые)

ИГЛЫ: США 1,5 (2,5 мм) **ПОНЯТИЯ:**

маркер, кабельная игла.

ИЗМЕРЯТЬ: 32 п./42 р. = 10 см лицевой гладью.

34 п./52 р. = 10 см узором.

ДИАГРАММЫ

Эти схемы связаны с использованием снятых петель. В отличие от Fair Isle, здесь нет смены цвета во время ряда, нет нитей, плавающих на изнаночной стороне работы – или на внутренней стороне носка. Каждый ряд связан полностью одним цветом. В конце каждого ряда подберите следующий цвет из-под цвета, с которым вы только что работали, чтобы создать полосу без изломов (не перекручивайте пряжу).

ПРИМЕЧАНИЕ: Правый и левый носки зеркальны. Используйте соответствующие таблицы!

СОКРАЩЕНИЯ

* * – повторять от * до * до конца ряда.

ст(с) – петля(и)

C1 – цвет 1

C2 – цвет 2

к – вязать

лиц. стбн – провязать за заднюю стенку петли п –

изнаночная

k2tog – провязать 2 петли вместе как одну лицевую

p2tog – провязать 2 петли вместе как одну изнаночную

ssk – снять 2 п. по отдельности, как при лицевой провязке, затем провязать их вместе через заднюю стенку петли sl1 wyib – снять 1 п.

как при изнаночной провязке, нить должна быть за спинкой

sl1 wyif – снять 1 п. как изнаночную, нить впереди

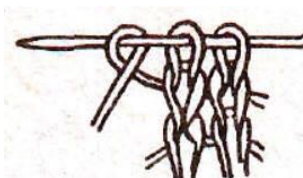
LC – снять 1 п. на спицу для кос и придержать ее перед работой, 1 лиц. п., затем 1 лиц. п. со спицы для кос. RC –

снять 1 п. на спицу для кос и придержать ее за работой, 1 лиц. п., затем 1 лиц. п. со спицы для кос.

M1L – сделайте одну левую: левой спицей поднимите планку между петлями спереди назад, провяжите через заднюю петлю.

M1R – сделайте одну правую: левой спицей поднимите планку между петлями сзади наперед, провяжите через переднюю петлю.

M1T –



DS – двойная петля: переведите пряжу вперед, снимите первую петлю изнаночной с левой спицы на правую. Потяните петлю с рабочей нитью вверх и через спицу по направлению назад. Когда вы дойдете до DS в следующем ряду, постарайтесь провязывать каждую DS как 1 петлю.

M – маркер

SM – переместить маркер с левой спицы на правую RS

– правая сторона

ИС – изнаночная сторона

НАЛОЖЕННЫЙ И МАНЖЕТА

Спицы US 1.5 (2.5 мм) и пряжа C1 набирают 54 [70, 86] п. Соединяют для работы по кругу, стараясь не перекручивать. Чтобы соединение было без изломов, перед тем как вязать 1^{ул}по кругу, перекрестите первую и последнюю петлю. Поместите М, чтобы обозначить начало круга. Присоединяем пряжу C2.

Для ребристого манжета, гПовторите стежки, указанные в схеме, необходимое количество раз для вашего размера. Провяжите 10 раз ряды 1-2 основного узора.

НОГА

Обрабатывайте ногу согласно Основной схеме, гПовторите стежки, указанные в схеме, необходимое количество раз для вашего размера. Повторяйте ряды 3-8, пока носок не достигнет желаемой длины. Остановитесь после завершения ряда 8 соответствующей основной схемы.

ЛАСТОЧКА

Провяжите 30 рядов по схеме «ластовица».

РПовторите стежки, указанные в схеме, необходимое количество раз для вашего размера.

На спицах теперь 72 [88, 104] п.

ПОВОРОТ ПЯТКИ

Поверните изделие так, чтобы изнаночная сторона была обращена к вам.

Убавки на пятке будут выполняться рядами в прямом и обратном направлении на 46 [54, 62] п. ряда, остальные 26 [34, 42] п. — это петли подъема.

Скрутите пряжи C1 и C2. Затем, чтобы избежать отверстий в пятке, перекручивайте пряжи, когда меняете цвет пряжи.

Короткий ряд 1 (WS): используя пряжу C2 для левого носка и пряжу C1 для правого носка, 5 изн. п. [7, 8], повернуть. **Фигурный**

короткий ряд 2 (RS): ДС, 1 лиц. п. [3, 4], соедин. п., 1 лиц. п., СМ, поменять нити, 1 лиц. п., 2 лиц. п. вместе, 2 лиц. п. [4, 5], повернуть.

Короткий ряд 3 (WS): ДС, изн. п. на М, СМ, поменять нити, изн. п. на ДС, изн. п. на ДС, 2 изн. п. [3, 3], повернуть. **Короткий ряд 4 (RS):**

ДС, лицевые на М, СМ, поменять нити, лицевые на ДС, лицевые ДС, 2 лицевые [3, 3], повернуть. **Короткий ряд 5 (WS):** ДС, изн. п. на М, СМ, поменять нити, изн. п. на ДС, изн. п. на ДС, 2 изн. п. [2, 3], повернуть.

Фигурный короткий ряд 6 (RS): ДС, лицевыми до 3 п. перед М, соедин. п., 1 лиц. п., ДС, поменять нити, 1 лиц. п., 2 лиц. п. вместе, лицевыми до ДС, лиц. п., 2 лиц. п. [2, 3], повернуть.

Короткий ряд 7 (WS): ДС, изн. п. на М, СМ, поменять нити, изн. п. на ДС, изн. п. на ДС, 1 изн. п. [2, 3], повернуть. **Короткий**

ряд 8 (RS): ДС, лицевые на М, СМ, поменять нити, лицевые на ДС, лицевые на ДС, 1 лиц. п. [2, 3], повернуть. **Короткий ряд 9**

(WS): ДС, изн. п. на М, СМ, поменять нити, изн. п. на ДС, изн. п. на ДС, 1 изн. п. [1, 2], повернуть.

Фасонный короткорядный 10 (RS): ДС, лицевыми до 3 п. перед М, соедин. п., 1 лиц. п., ДС, поменять нити, 1 лиц. п., 2 лиц. п. вместе, лицевыми до ДС, лиц. п., 1 лиц. п. [1, 2], повернуть.

Короткий ряд 11 (WS): ДС, изнаночная на М, СМ, поменять нити, изнаночная на ДС, изнаночная на ДС, 1 изн., повернуть.

Короткий ряд 12 (RS): ДС, вязать до М, СМ, поменять нити, вязать до ДС, вязать ДС, 1 лиц. п., повернуть. **Короткий ряд 13**

(WS): ДС, изнаночная на М, СМ, поменять нити, изнаночная на ДС, изнаночная на ДС, 1 изн., повернуть.

Фасонный короткорядный 14 (RS): ДС, лицевыми до 3 п. перед М, соедин. п., 1 лиц. п., ДС, поменять нить, 1 лиц. п., 2 лиц. п. вместе, лицевыми до ДС, лиц. п., 1 лиц. п., повернуть.

Повторять укороченные ряды. **11-13** один раз.

Фасонный короткорядный 18 (RS): 1 изн. п. как иб. п., лицевые до 3 п. перед М, 1 изн. п., 1 лиц. п., поменять нить, SM, 1 лиц. п., 2 лиц. п. вместе, лицевые до ЛС, лицевые ЛС, 1 лиц. п., повернуть.

Короткий ряд 19 (WS): 1 изн. п. как лицевая петля, изн. п. до М, SM, поменять нити, изн. п. до 1-й п. перед промежутком, образованным поворотом в предыдущем ряду, 2 изн. п. вместе, 1 изн. п., повернуть.

Короткий ряд 20 (RS): 1 п. изн., лиц. до М, SM, поменять нить, лиц. до 1 п. перед промежутком, образованным поворотом в предыдущем ряду, 1 п. изн., 1 лиц., повернуть.

Повторять укороченные ряды. **19-20** дважды, затем провязать укороченный ряд **19** еще раз.

Короткий ряд 26 (RS): ДС, вязать до М, SM, поменять пряжу, вязать до 1-й п. перед промежутком, образованным поворотом в предыдущем ряду, соедин. петля, 1 лиц. п., повернуть.

Частичный короткий ряд (WS): ДС, изнаночная вязать до М, переплести нити, повернуть.

Теперь на спицах 54 [70, 86] п. (26 [34, 42] п. подъема и 28 [36, 44] п. подошвы).

СТУПНЯ

Продолжайте вязать по кругу согласно схеме стопы.

Начало круга находится посередине подошвы.

Провязать ДС как 1 петлю в 1-м ряду. *ул* круг. Больше не скручивайте пряжи С1 и С2.

Продолжайте вязать, пока длина носка не станет как минимум на 2" [2¼", 2½"] (5 [5,5, 6] см) короче желаемой длины. R
Повторите стежки, указанные в схеме, необходимое количество раз для вашего размера. Остановитесь после завершения ряда 6 соответствующей схемы стопы.

ПАЛЕЦ НА НОГЕ

Работайте соответствующим образом *Диаграмма пальцев ног*.

Снимите М, провяжите 4 п. пряжей С1 для левого носка и пряжей С2 для правого носка. Наберите 7 [9, 9] п. на одну спицу и 7 [9, 9] п. на другую спицу.

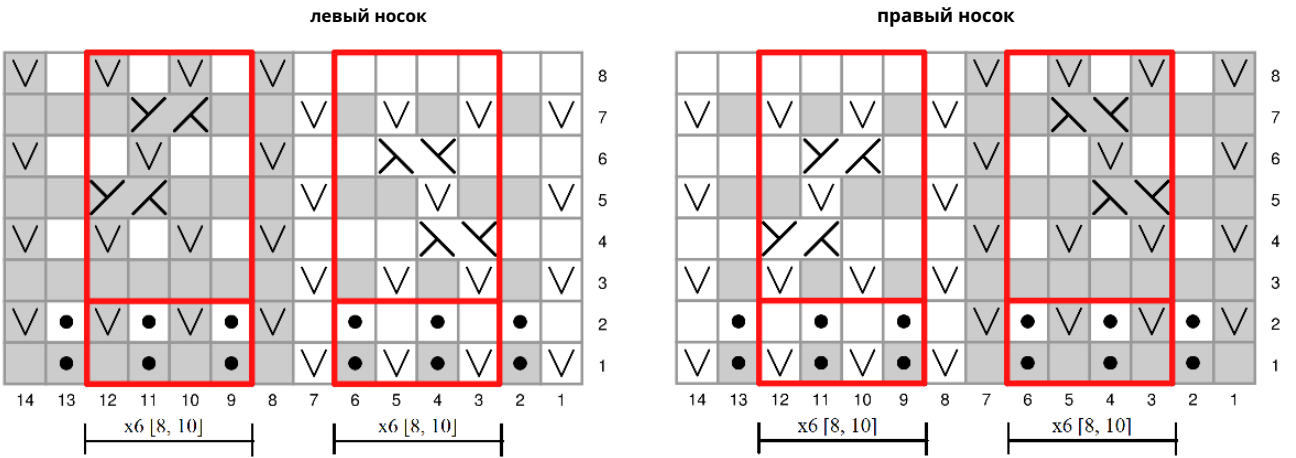
Отрежьте нить, оставив хвостик длиной 10 дюймов (25 см). Используя шов Китченера, соедините петли вместе. Используйте пряжу С1 для левого носка и пряжу С2 для правого носка.

Вплетите концы. Замочите и заблокируйте по размерам. Наслаждайтесь новыми носками!

Символы

	вязать С1		вязать С2
 	изнаночная		без стежка
 	ЛК	 	РК
 	M1P	 	M1Л
	ССК		к2тог
 	M1T	 	к табл
 	снять 1 петлю как изнаночную, оставив нить сзади		

Главные диаграммы



Схемы футов

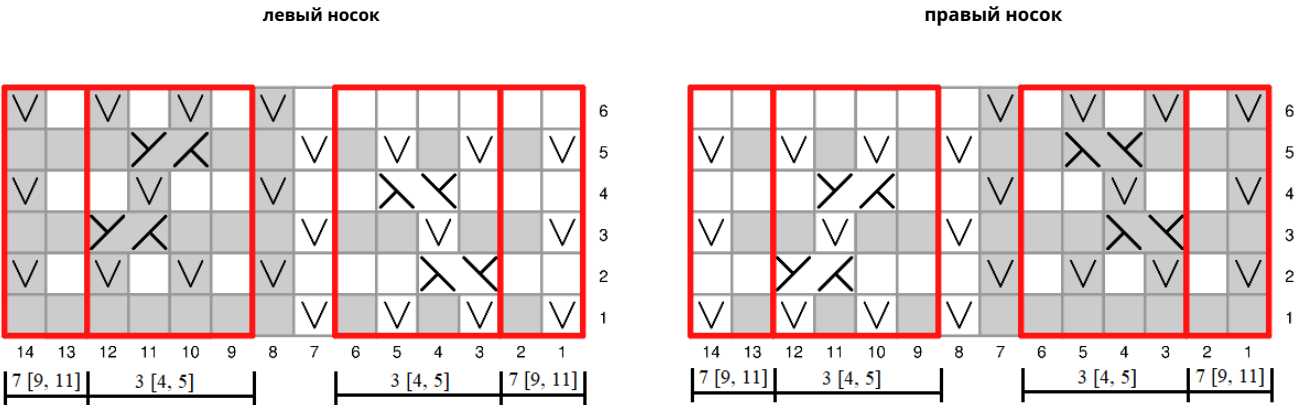


Схема ластовицы, левый носок

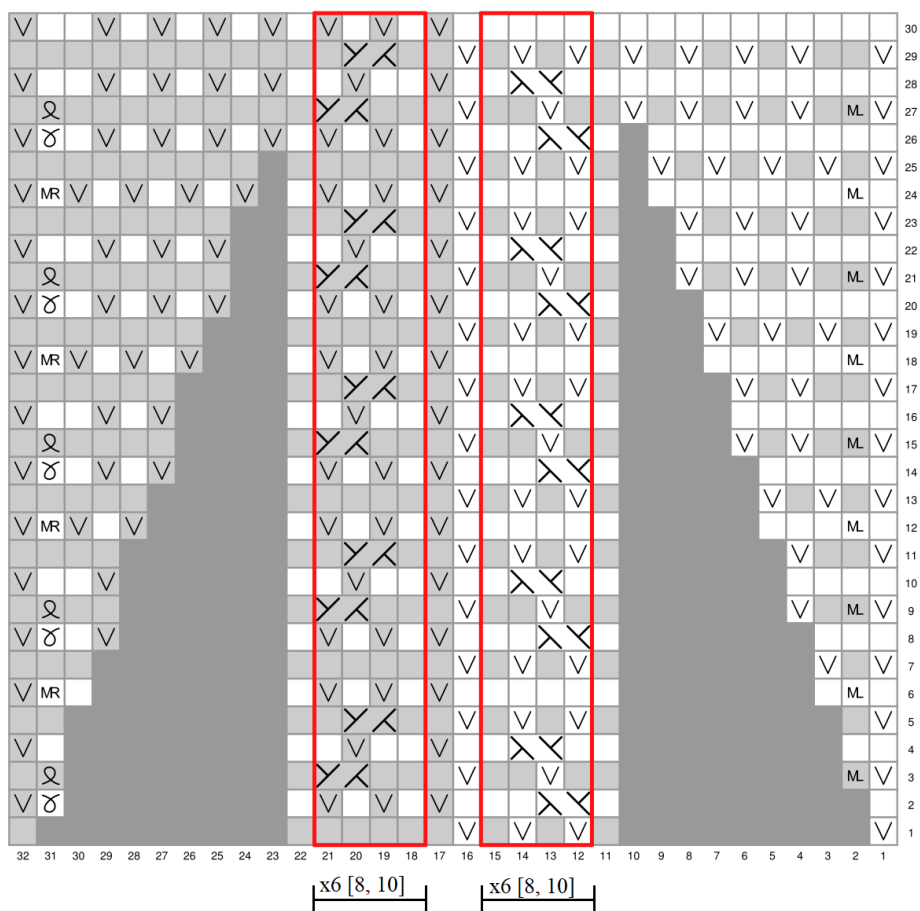


Схема ластовицы, правый носок

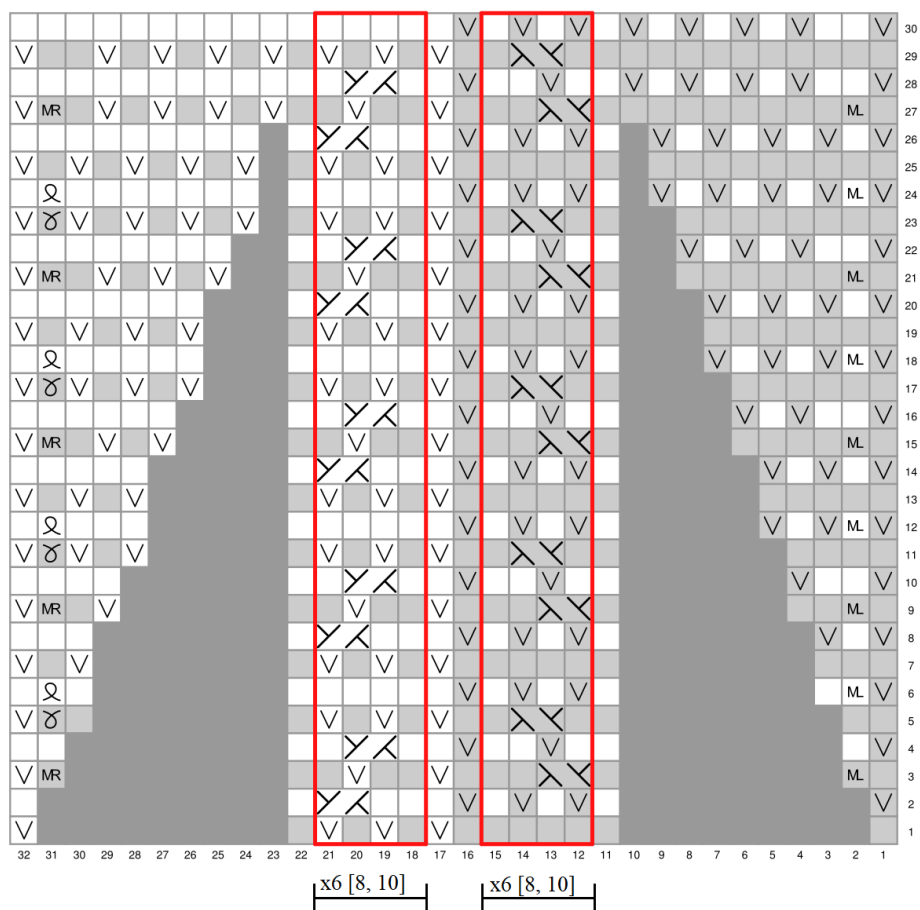


Таблица размеров пальцев ног, размер S, левый носок

The image displays a 54x54 grid, which is a visual representation of a 54x54 matrix. The grid is composed of 54 rows and 54 columns, with each cell containing a small gray square. The gray squares are arranged in a pattern that suggests a sparse matrix structure, with a prominent diagonal band of gray squares running from the top-left to the bottom-right. This diagonal band is flanked by white squares, indicating that the matrix is sparse. The grid is labeled with numbers 1 to 54 on both the top and left sides, indicating the row and column indices. The overall pattern is symmetric across the main diagonal, which is a common feature for many types of matrices, such as symmetric or Hermitian matrices.

Таблица размеров пальцев ног, размер S, правый носок

The image displays a 52x52 grid, which is a visual representation of a 52-card deck. The grid is organized into four 26x26 quadrants. The top-left quadrant features a checkerboard pattern of black and white squares. The top-right quadrant also shows a checkerboard pattern, but with a different phase. The bottom-left quadrant contains a checkerboard pattern of black and white squares. The bottom-right quadrant shows a checkerboard pattern of black and white squares. The grid is labeled with numbers 1 to 52 on the left and top edges, indicating the position of each card in the deck.

Таблица размеров пальцев ног, размер M, левый носок

Таблица размеров пальцев ног, размер М, правый носок

Таблица размеров пальцев ног, размер L, левый носок

Таблица размеров пальцев ног, размер L, правый носок

The diagram is a large grid-based structure, possibly a chessboard or a similar game board, with a grid of squares. The grid is divided into several distinct regions, including a large triangular area on the left and a large rectangular area on the right. The diagram is labeled with numbers 1 through 100 along the top and bottom edges. The grid contains various symbols, including arrows, dots, and other markings, which are likely used to represent game pieces or specific board states. The overall layout is complex and detailed, with a clear distinction between the different regions and the symbols placed on the squares.