

Princess Reiko om Fiber Art Design Studio

<https://www.ravelry.com/patterns/library/princess-reiko>

Перед началом работы рекомендуется ознакомиться с возможными изменениями по ссылке <https://vk.com/docs-208864886>



РАЗМЕРЫ

S – M

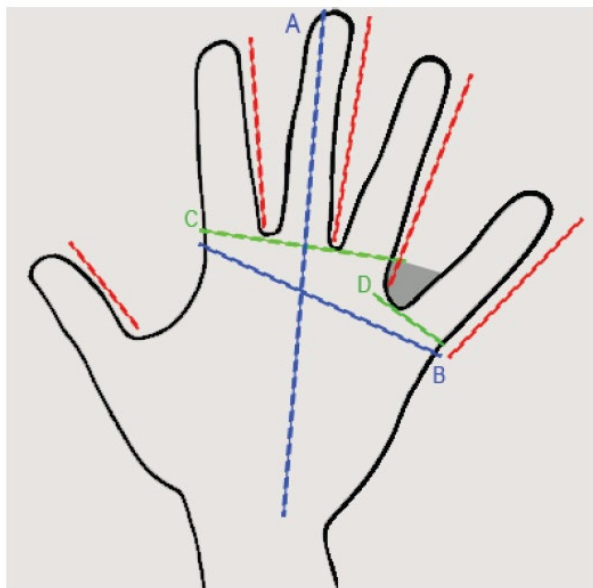
Подходит для обхвата руки без большого пальца: 16,5-21,5 см

Длина манжеты: 10 см

Чтобы определить длину каждого пальца перчаток, нарисуйте контур вашей руки. Измерьте каждый палец, как показано на рисунке (красный цвет) чтобы использовать мерки в дальнейшем.

На схеме отмечены основные мерки для контроля за размером перчаток.

Примечание переводчика: конкретные размеры не приведены



РЕКОМЕНДУЕМЫЕ МАТЕРИАЛЫ

Schachenmayr Regia Premium Cashmere (65% шерсть, 25% полиамид, 10% кашемир, 100г/400м) 70г

СПИЦЫ И ПРИНАДЛЕЖНОСТИ

Спицы 2,25 мм

ПЛОТНОСТЬ

40п x 50р = 10 см в лицевой глади

ПРИЕМЫ ВЯЗАНИЯ

*Повторить * раз* – обозначает общее количество повторений, включая описанное.

*Повторить еще * раз* – обозначает количество повторений после описанного.

Набор петель knitted cast-on

https://vk.com/video/@vyz_perevod?z=video273024251_456239030%2Fclub208864886%2Fpl_-208864886_-2

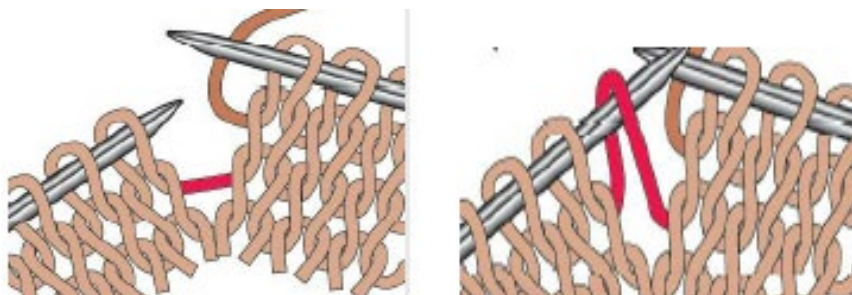
1 лицевая из протяжки с наклоном вправо

Ввести левую спицу под протяжку между петлями движением спицы к себе, провязать петлю лицевой за переднюю стенку.



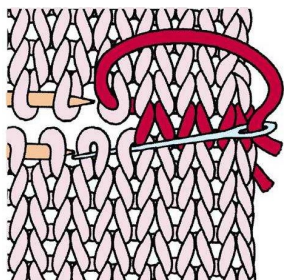
1 лицевая из протяжки с наклоном влево

Ввести левую спицу под протяжку между петлями движением спицы от себя, и провязать петлю лицевой за заднюю стенку.



Шов «Петля в петлю»

https://vk.com/video/playlist/-208864886_8?section=playlist_8&z=video273024251_456239105%2Fclub208864886%2Fpl_-208864886_8



ОПИСАНИЕ

Описание выполнения отдельных элементов см. раздел «Приемы вязания».

Набрать 74 петли методом knitted cast-on (по 37 петель на нижнюю и верхнюю части). Замкнуть работу в круг.

Далее вязать по схеме 1. Для левой и правой перчатки приведены разные схемы.

Ряд 79 схемы- для большого пальца перенести 21 петлю на держатель.



После окончания работы со схемой 1 для мизинца перенести 16 петель (по 8 петель в конце верхней и в начале нижней части) на держатель. На спицах 58 петель.



Далее вязать по схеме 2. Для левой и правой перчатки приведены разные схемы.

Примечание переводчика: возможно, в описании на этом этапе ошибка- схема 1 заканчивается 74 петлями, на мизинец выделяется 16 петель. На спицах останется 58 петель, в первом ряду схемы 2 прибавляется 5 петель, а в конце ряда 62 петли. Получается 1 петля лишняя. Возможно в первом ряду нужно прибавить 4, а не 5 петель.

По окончании работы со схемой 2 для среднего и безымянного пальцев перенести 40 петель (по 20 петель верхней и нижней частей) на держатель.



Указательный палец

На спицах 22 петли.

Вязать петли указательного пальца, пока его длина не будет на 1,5 см меньше желаемой.

Кончик пальца

Ряд с убавлениями: перенести последнюю петлю с нижней части пальца на верхнюю и провязать 2 вместе лицевой, вязать лицевыми до последней петли верхней части пальца, перенести последнюю петлю с верхней части пальца на нижнюю, провязать 2 вместе лицевой, вязать лицевыми до конца ряда.



Повторить убавления в каждом втором ряду еще 3 раза.

На спицах 14 петель.

Вязать 1 ряд лицевыми петлями.

Сшить петли швом «Петля в петлю».

Закончив шов, вывести нить на изнанку, вывернуть перчатку на изнаночную сторону. Завязать маленький узел, прошить до противоположного угла. Это закруглит палец снаружи.

В качестве альтернативы можно продеть конец нити в оставшиеся петли и затянуть.



Средний и безымянный пальцы

Вязать также, как и указательный. При присоединении нити оставлять конец, достаточный, чтобы закрыть возможные отверстия.

Мизинец

Мизинец вязать по схеме 3 до нужной длины.

Выполнить 2 ряда с убавлениями. На спицах 12 петель.

Сшить петли швом «Петля в петлю».

Большой палец

Перенести 21 петлю на спицы. Добавить 1 петлю, провязав 1 лицевую из протяжки с наклоном вправо.

На спицах 22 петли.

Вязать до необходимой длины.

Кончик пальца вязать также, как и у других пальцев, располагая убавления по бокам большого пальца, а не спереди и сзади.



Примечание: чтобы использовать перчатки с устройствами с сенсорным экраном, вы можете использовать металлическую или проводящую швейную нить на кончиках пальцев

Схемы



Изнаночная петля



Нет петли (на схеме приведена только для наглядности, в работе не участвует)



1 лицевая за заднюю стенку



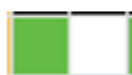
Лицевая петля



1 лицевая из протяжки с наклоном вправо



1 лицевая из протяжки с наклоном влево



Снять петли на держатель



1 петлю оставить на вспомогательной спице перед работой, 1 изнаночная, провязать лицевой петлю со вспомогательной спицы



1 петлю оставить на вспомогательной спице за работой, 1 лицевая, провязать изнаночной петлю со вспомогательной спицы



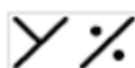
1 петлю оставить на вспомогательной спице за работой, 1 лицевая, провязать лицевой петлю со вспомогательной спицы



1 петлю оставить на вспомогательной спице перед работой, 1 лицевая, провязать лицевой петлю со вспомогательной спицы



1 петлю оставить на вспомогательной спице перед работой, 1 изнаночная, провязать изнаночной петлю со вспомогательной спицы



1 петлю оставить на вспомогательной спице за работой, 1 изнаночная, провязать изнаночной петлю со вспомогательной спицы



2 петли оставить на вспомогательной спице за работой, 1 лицевая, провязать изнаночными петлями со вспомогательной спицы



1 петлю оставить на вспомогательной спице перед работой, 2 изнаночные, провязать лицевой петлю со вспомогательной спицы



3 петли оставить на вспомогательной спице за работой, 1 лицевая, провязать изнаночными петлями со вспомогательной спицы



1 петлю оставить на вспомогательной спице перед работой, 3 изнаночные, провязать лицевой петлю со вспомогательной спицы



3 петли оставить на вспомогательной спице за работой, 1 лицевая, провязать лицевой петлю со вспомогательной спицы: 2 изнаночные, 1 лицевая

Схема 1. Левая перчатка. Целиком.

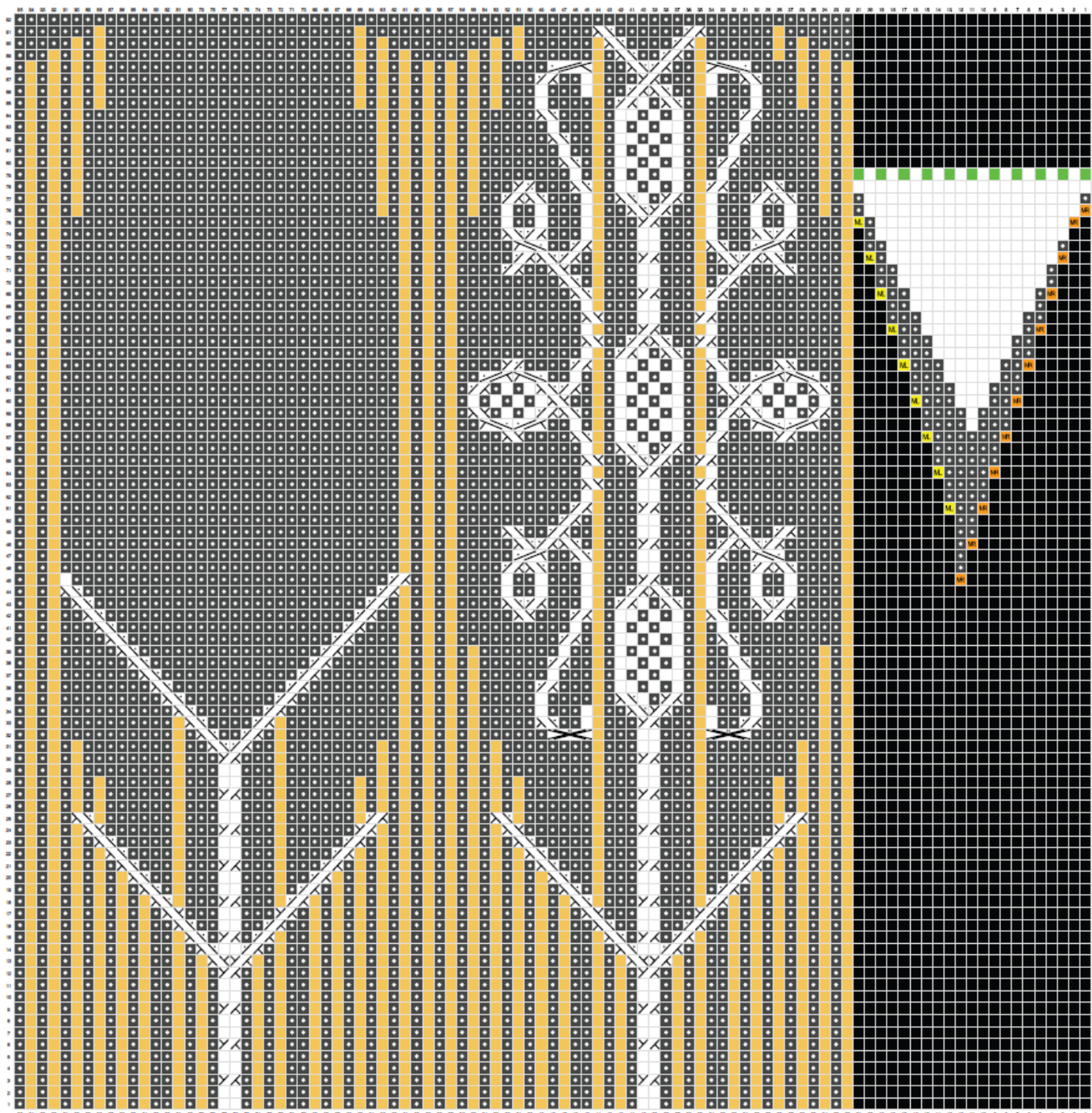


Схема 1. Правая перчатка. Целиком.

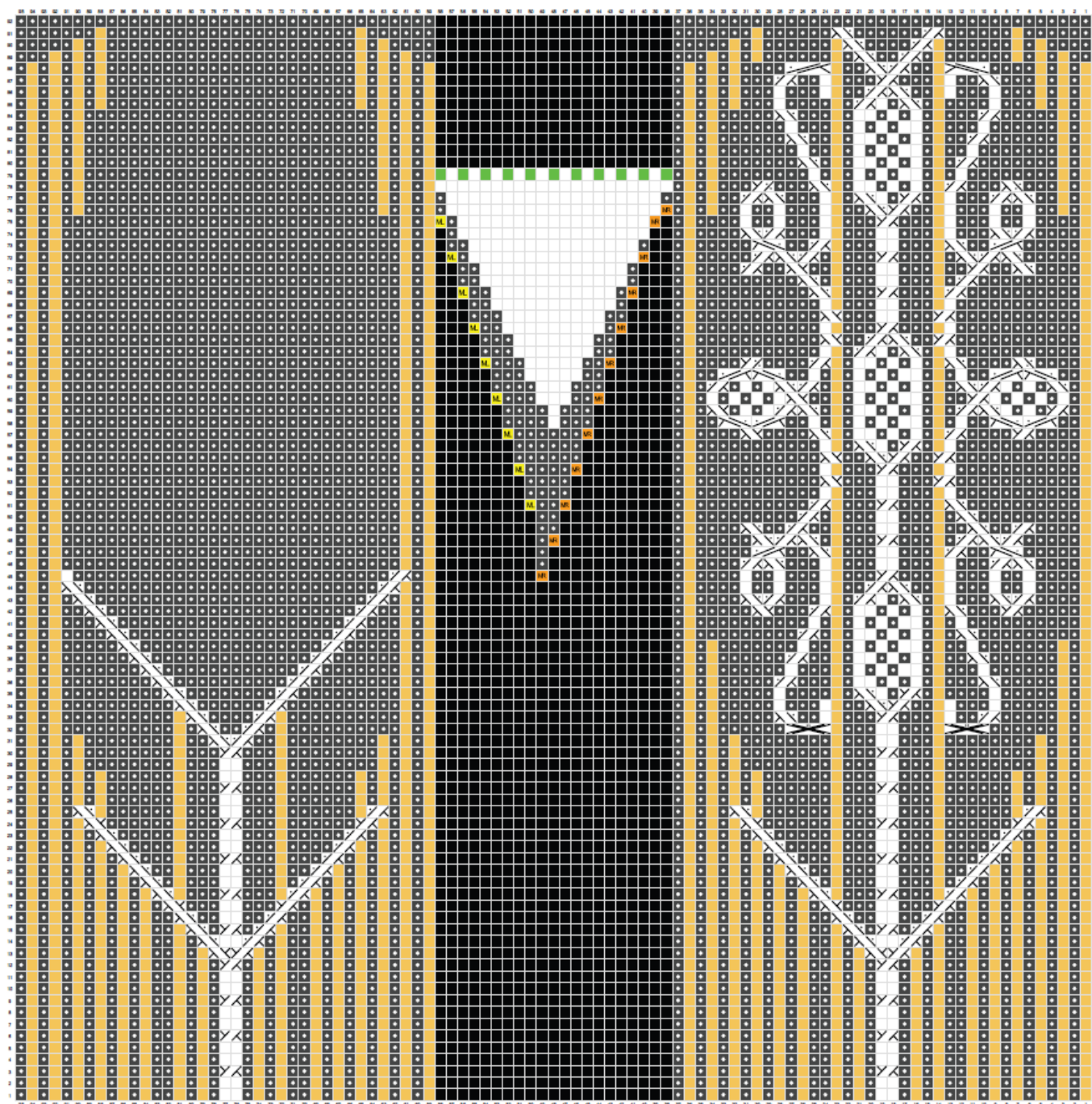


Схема 1. Левая перчатка. Ряды 1- 44.



Схема 1. Левая перчатка. Ряды 45- 92.

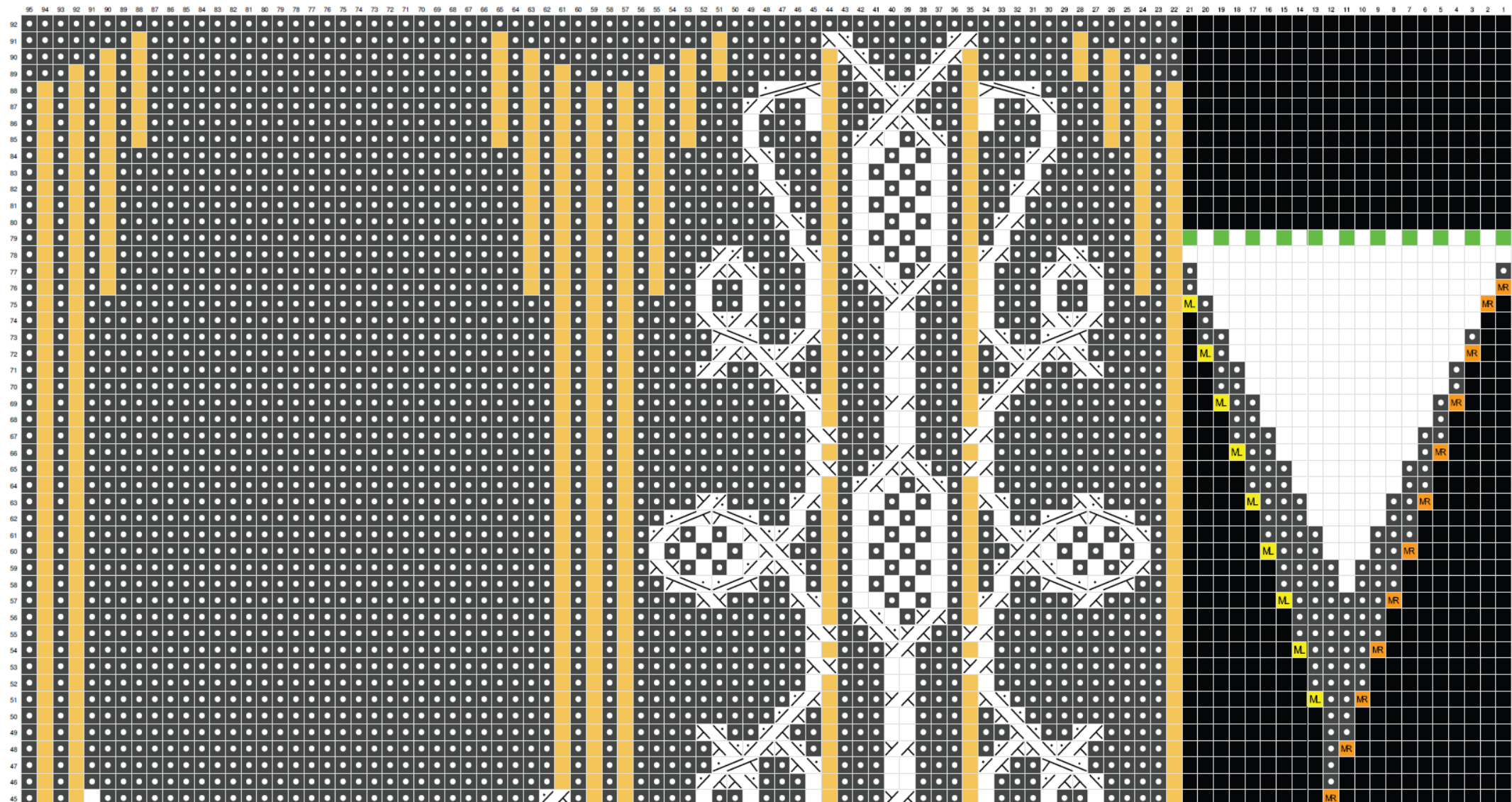


Схема 1. Правая перчатка. Ряды 1- 44.

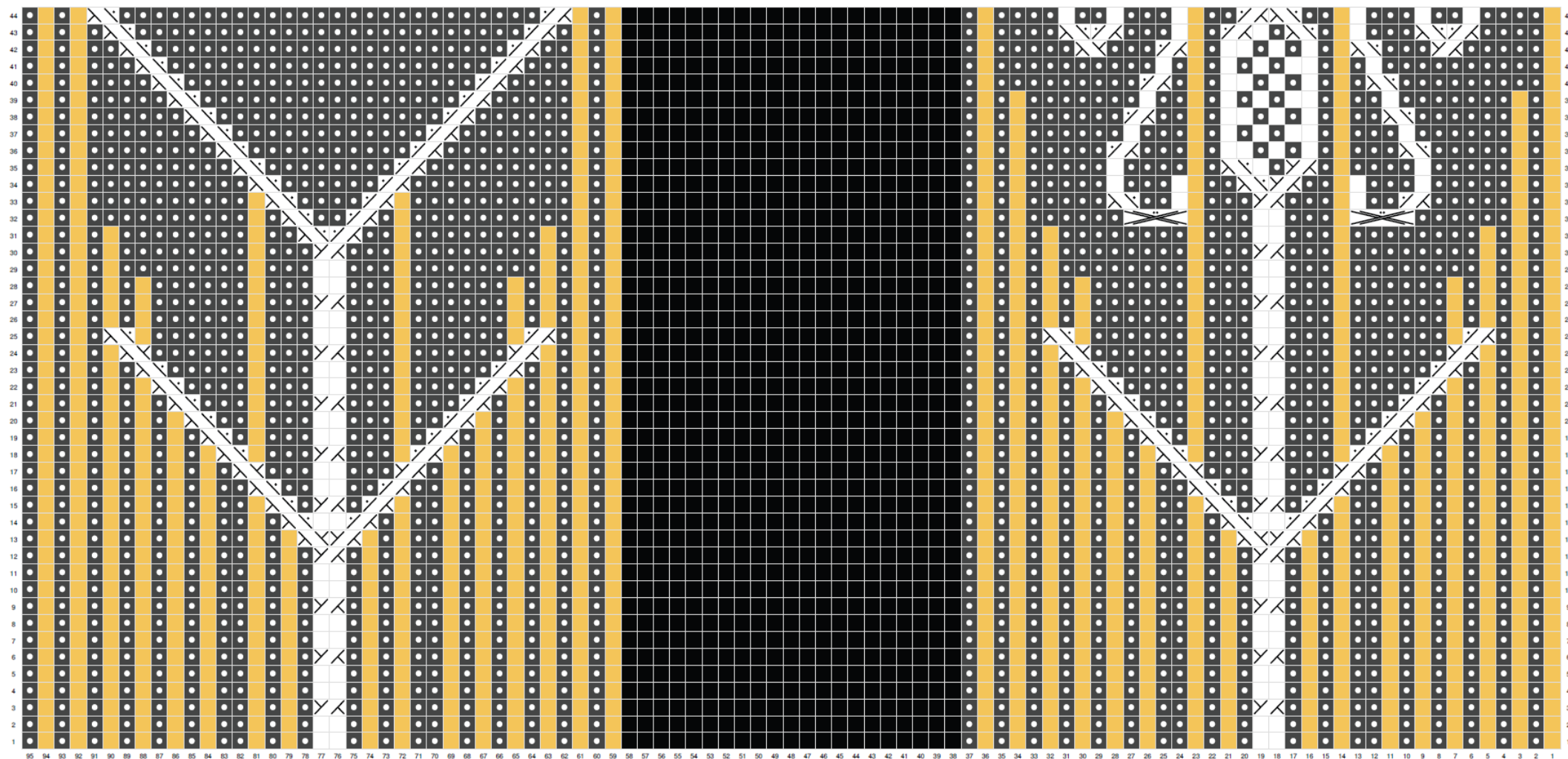


Схема 1. Правая перчатка. Ряды 45- 92.

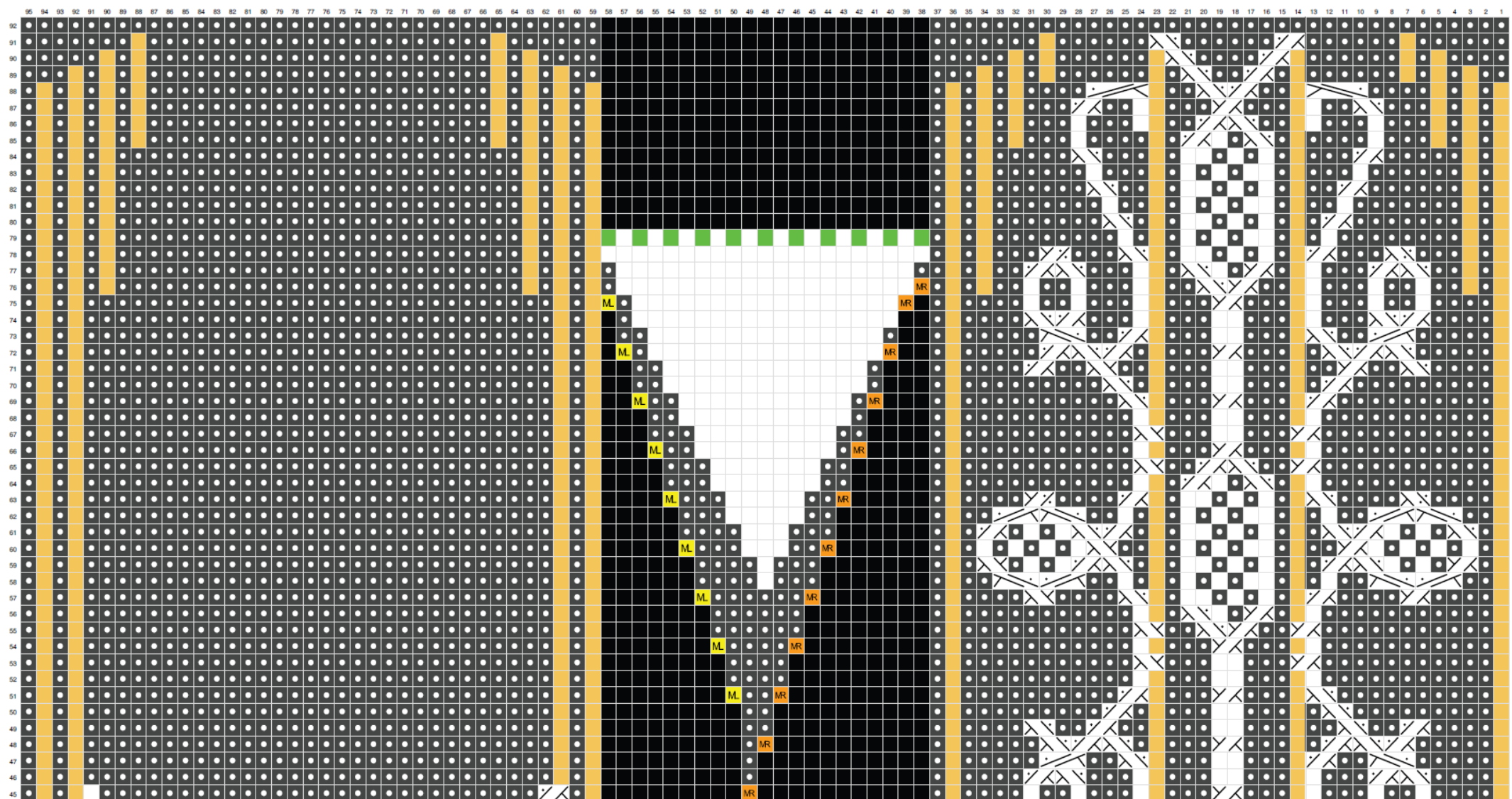


Схема 2. Левая перчатка.

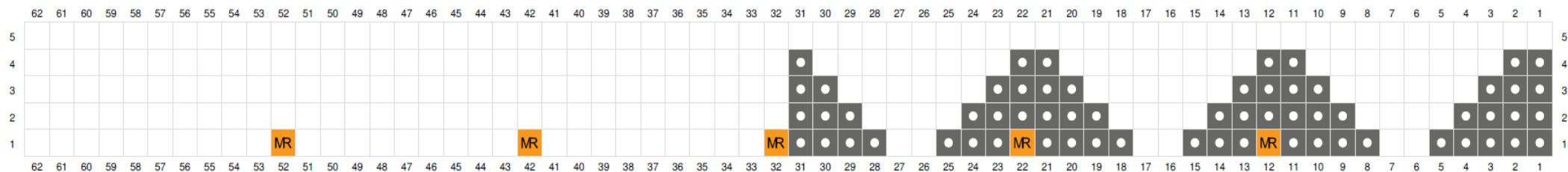


Схема 2. Правая перчатка.

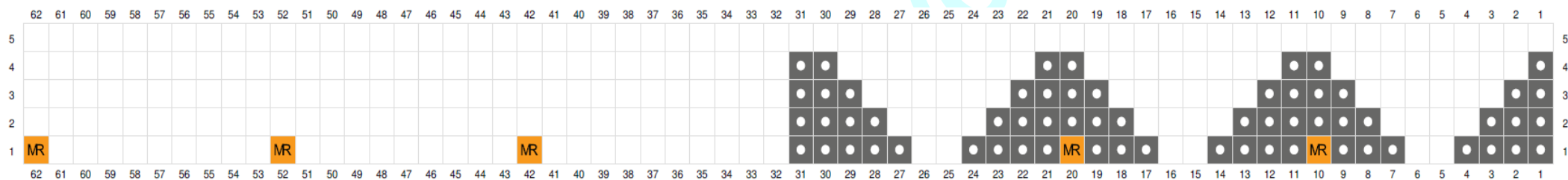


Схема 3. Мизинец.

