

Oleaster Lace Shawl



© 2017 Alena Malevitch @helenavasilevna

Только для индивидуального некоммерческого использования.
Продажа, копирование, публикация или распространение запрещены

Шаль имеет ассиметричную форму, вяжется от одной из коротких сторон треугольника к противоположному углу. Кайма вяжется из петель одной стороны и петель, набранных по кромке второй стороны.

Пряжа

Для образца использованы две нити мериносо (1500 м/100г) и две нити шелка (3000 м/100г), метраж получившейся пряжи составил 500 м/100 г.

Расход пряжи 120 г = 600 м.

Пряжу рекомендуется использовать из натуральных волокон или с наименьшим содержанием синтетики, метражом 500-600 м/100 г.

! Размер и вес готового изделия может отличаться от заявленных значений, в зависимости от выбранной пряжи, инструментов и индивидуальной манеры вязания.

Инструменты

Спицы круговые 4 мм.

Крючок для закрытия шали 5 мм.

Крючок для нанизывания бисера 0.5 мм.

Размер

Размер получившейся шали - 185 см по ленточке, 63 см в самой широкой части.

В теле шали и кайме использован бисер № 6 - 241 шт. (105 в теле, 136 в кайме).

Начало работы

На вспомогательную нить набрать 136 петель. Провязать основной пряжей установочный ряд изнаночными петлями. Далее вязать по схемам 1-6. В схемах указаны лицевые и изнаночные ряды.

Первая петля кромочная, три последние петли – петли ленточки. Эти петли указаны на схеме и вяжутся в соответствии с ней. Прибавление петель справа после кромочной петли! Первая петля каждого ряда не снимается, а провязывается.

Для удобства вязания можно расставить маркеры. На схеме 1 стрелками указаны места расположения маркеров.

! Внимание: после выполнения первого ряда количество петель = 140.

После провязывания 6-й схемы останется три петли. Отложить их, нить обрезать.

Кайма

Отплести вспомогательную нить (от набора начальных 136 петель), 135 петель аккуратно перенести на спицу. Привязать нить и равномерно набрать по второй стороне шали 181 петлю (набирать 2 петли на каждые 3 кромочные). Провязать лицевыми отложенные после 6-й схемы 3 петли.

Общее количество петель для вязания каймы 319.

Повернуть работу и провязать установочный ряд каймы: 3 лицевые петли, 313 изнаночных петель, 3 лицевые петли.

В кайме по три петли ленточки слева и справа. Они на схеме не показаны, вяжутся лицевыми петлями в лицевых и изнаночных рядах. Раппорт выделен красными линиями. Центральная петля уголка каймы выделена голубым цветом.

Кайму вязать по схемам 7a и 7b следующим образом:

3 петли ленточки, вязать по схеме 7a: 1 петля до начала раппорта, 10 раз повторить раппорт, вязать петли после раппорта до центральной петли уголка, **центральная петля уголка**, вязать по схеме 7b: петли до начала раппорта, 14 раз повторить раппорт, 1 петля после раппорта, 3 петли ленточки. Для удобства можно отметить центральную петлю уголка маркером.











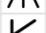
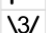
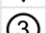




В схеме даны только лицевые ряды, изнаночные вяжутся изнаночными петлями, кроме петель ленточки.

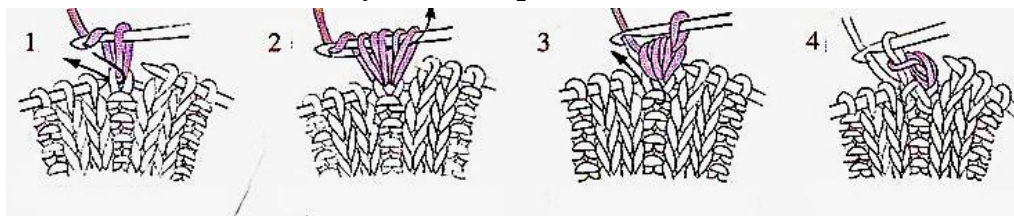
Закрытие петель крючком: см. схемы каймы 7a и 7b. Петли ленточки закрывать по одной без воздушных петель между ними.

Готовую шаль постирать и заблокировать.

Носить с удовольствием!

Условные обозначения

	Нет петли
	Лицевая в лиц. рядах, изнаночная в изн. рядах
	Лицевая скрещенная
	Изнаночная в лиц. рядах, лицевая в изн. рядах
	Накид
	Две вместе лицевой с наклоном влево
	Две вместе лицевой с наклоном вправо
	Две вместе изнаночной с наклоном влево
	Три вместе лицевой с наклоном вправо
	Три вместе лицевой с наклоном влево
	Три вместе (центральная петля сверху)
	Из одной петли вывязать две изнаночные, за переднюю стенку и за заднюю
	Из протяжки между петлями вывязать три петли (лицевая, накид, лицевая)
	Из трех петель связать три (лицевая, накид, лицевая)
	Центральная петля уголка каймы, для удобства показана на обеих частях схемы, вязать один раз
	Место размещения бисера
	Шпичка, вяжется следующим образом:



 Количество петель, провязанных вместе столбиком без накида

1, 2, 3, 5 — Количество воздушных петель

Схема 1

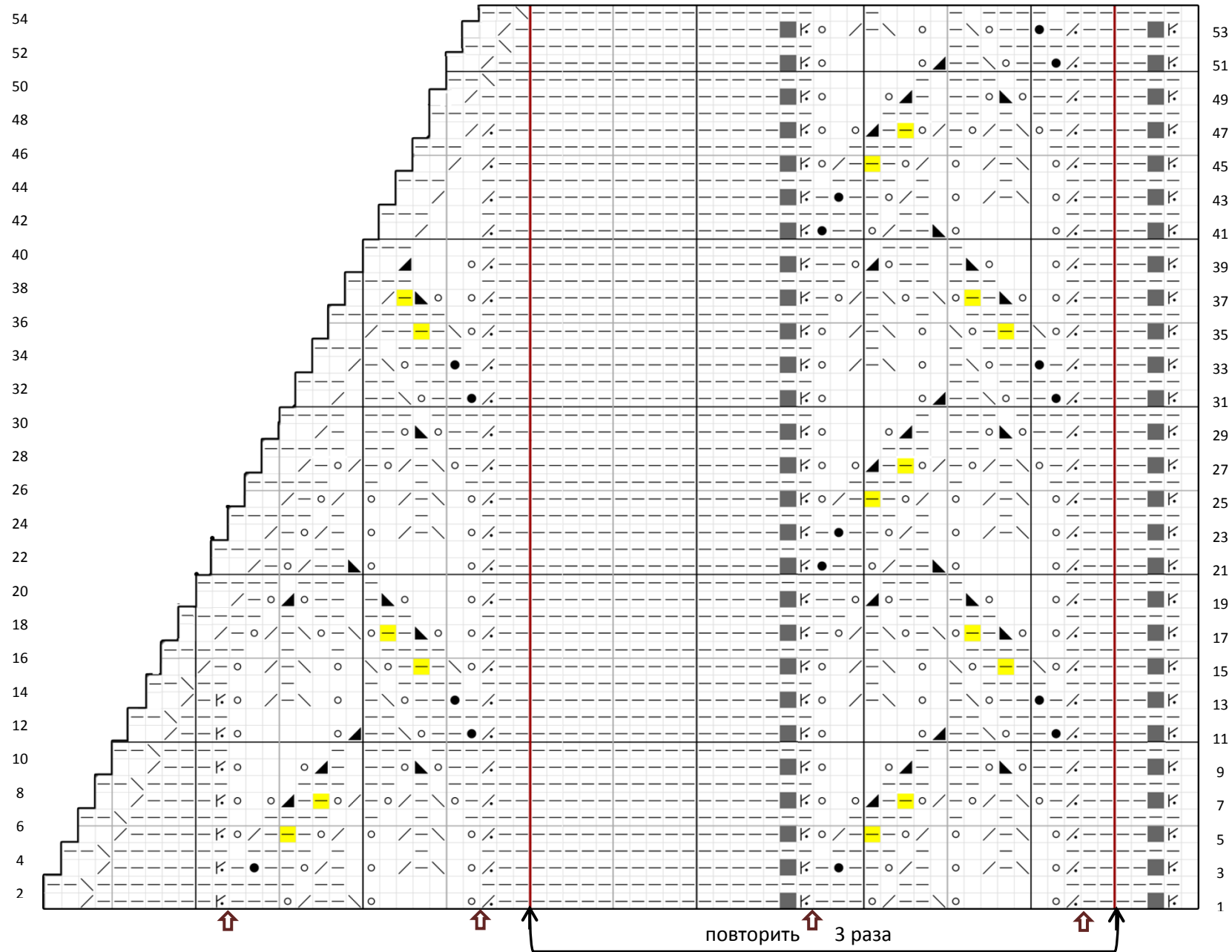


Схема 2

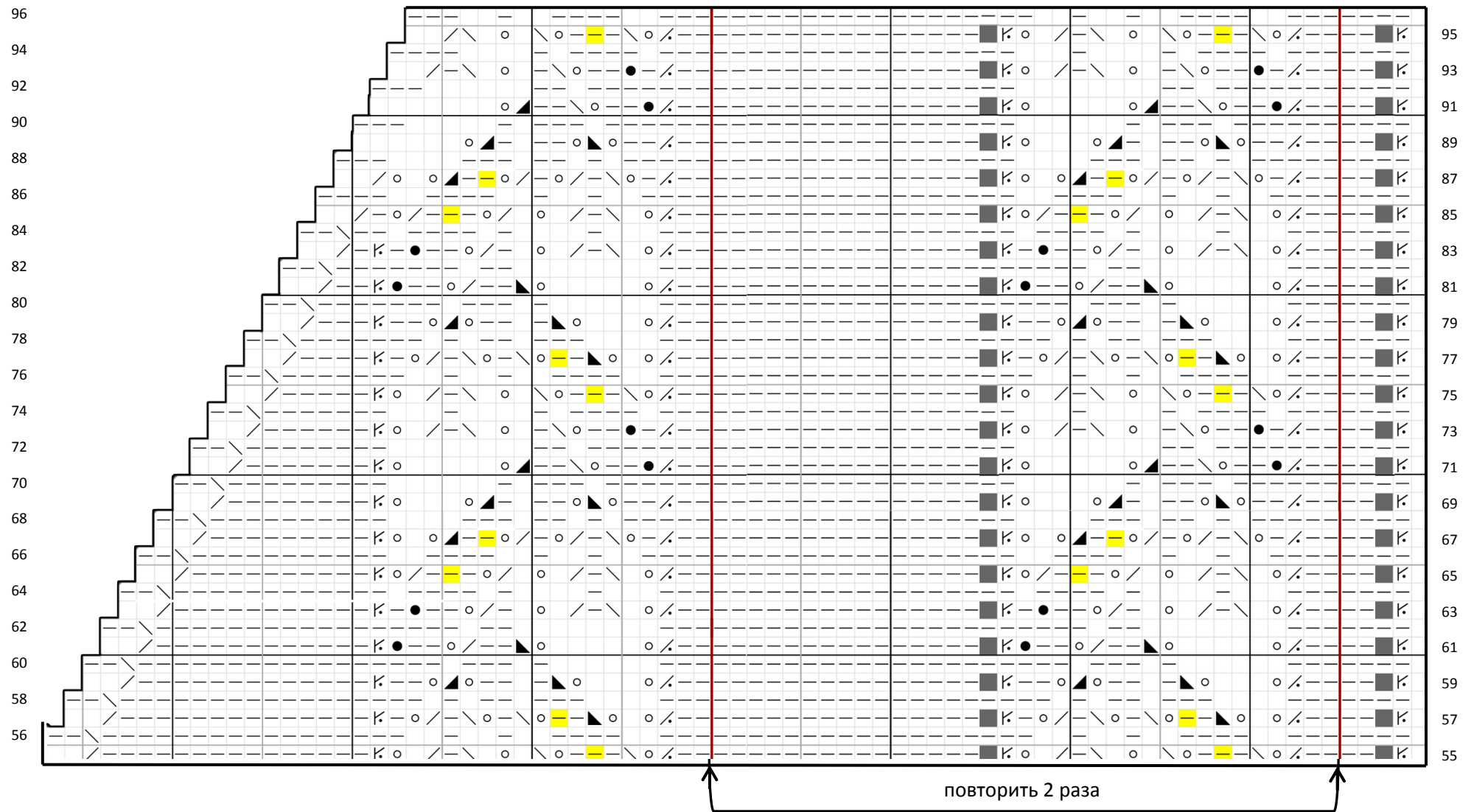


Схема 3

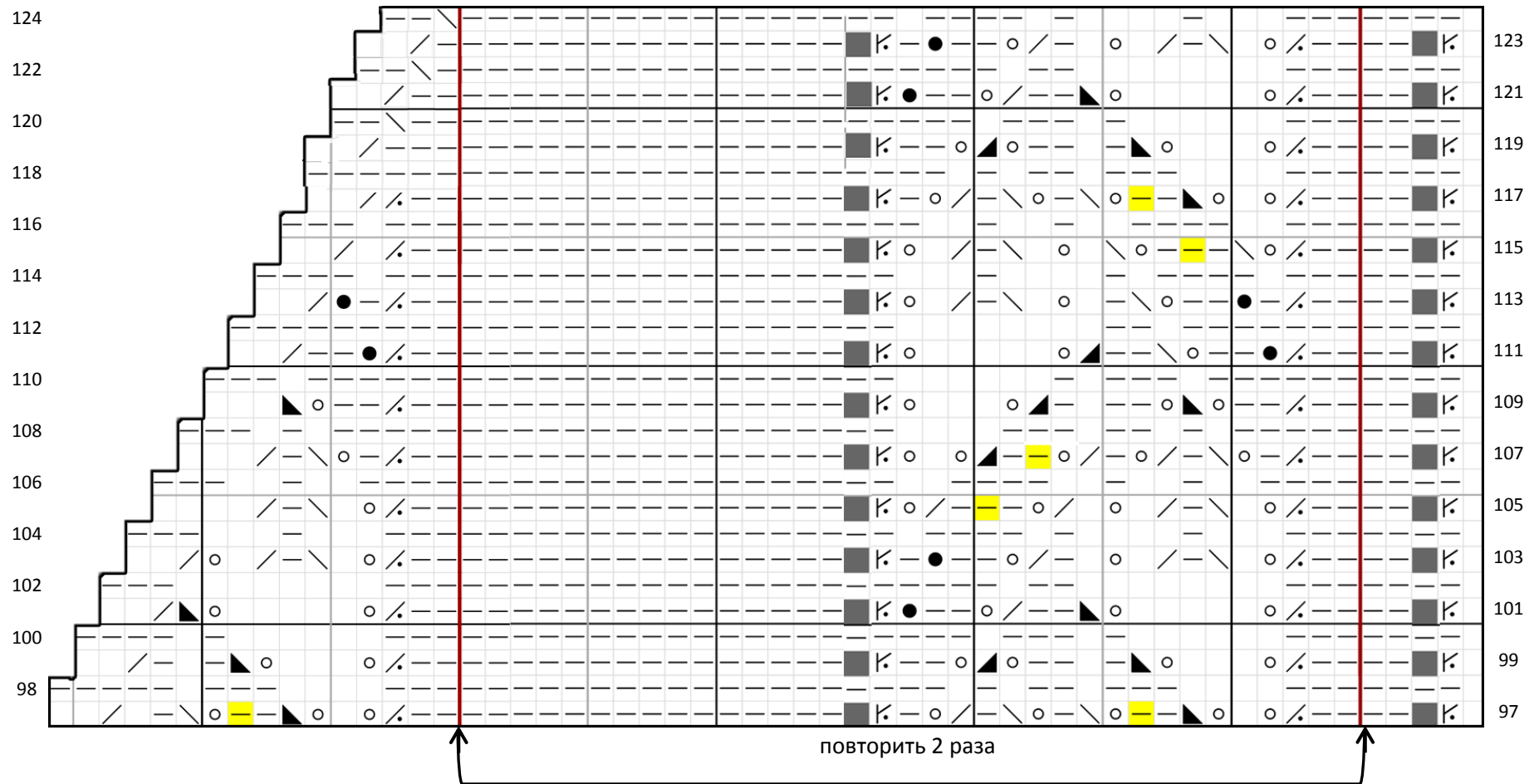


Схема 4

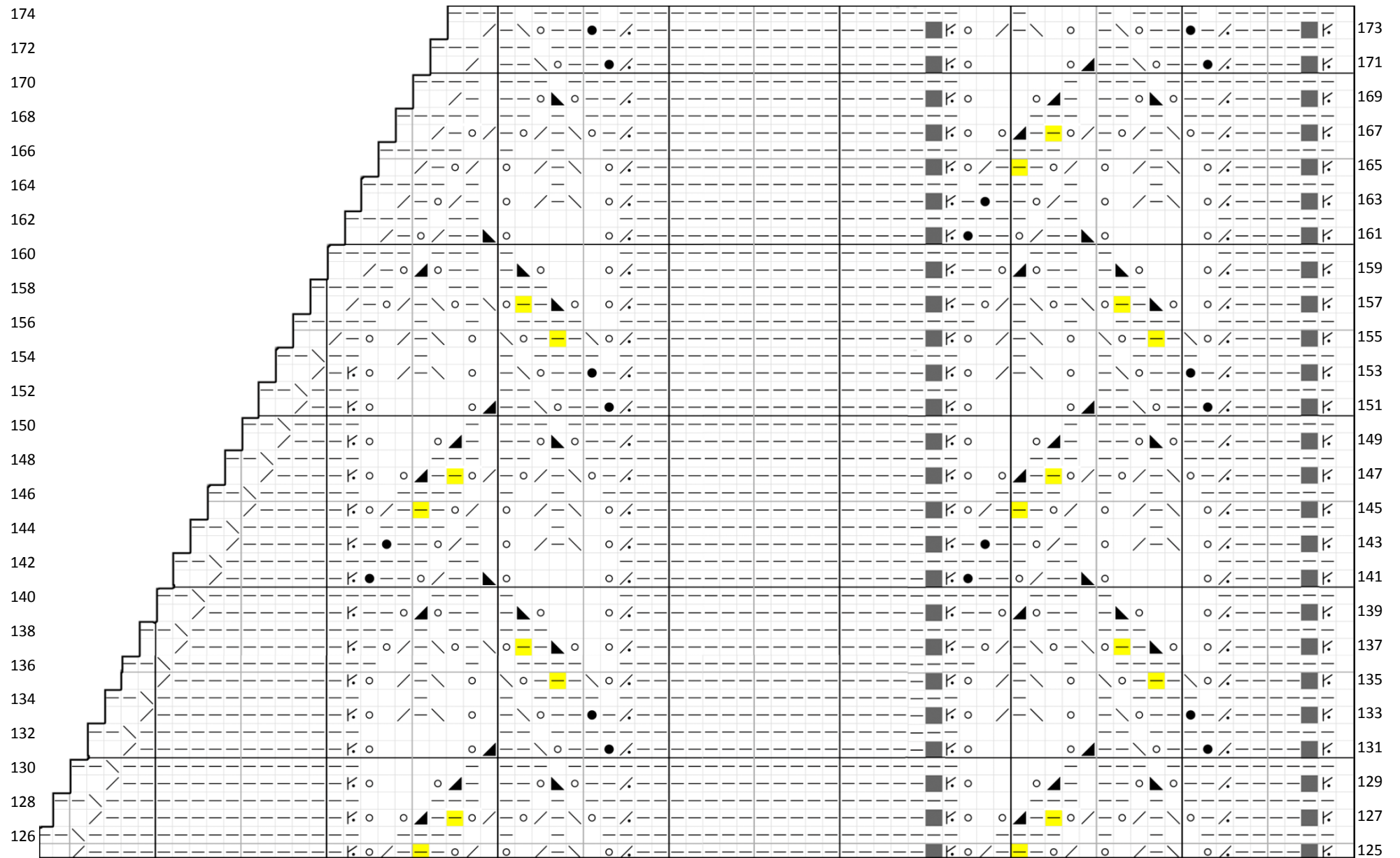


Схема 5

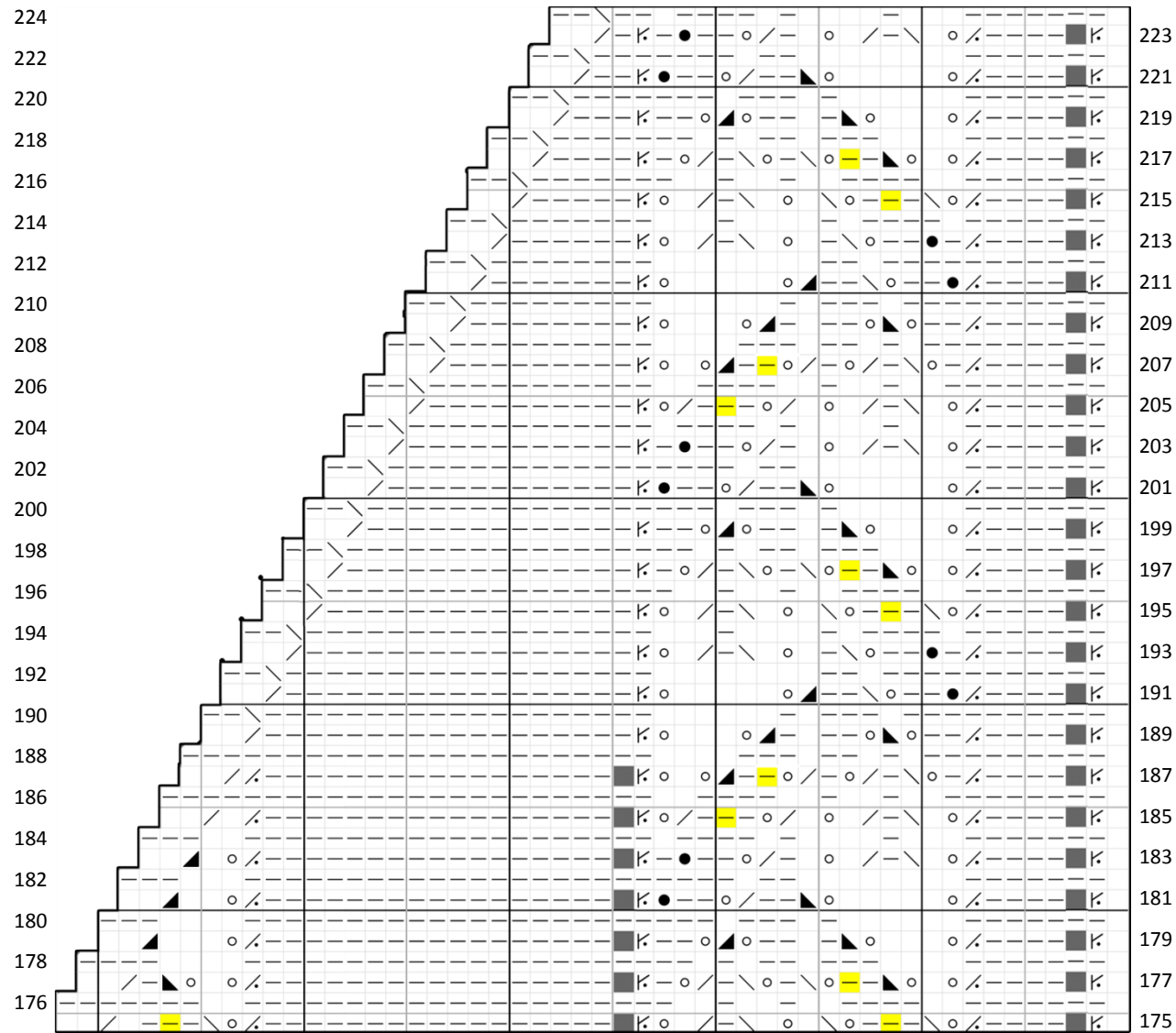


Схема 6

