

OSMANTHUS SHAWL

Ellen Wright



Название шали дано в честь цветка с глубоким, неуловимым и сложным ароматом. Центральная часть шали глубже, чем в обычной серповидной шале, прибавления интегрированы в узор и выполняются по краям. По желанию можете добавить бусины.

Материалы:

Пряжа: 510 м Lichtfaden Silk Royal Alpaca, толщина - lace weight, для окончательного размера шали 23”(59см) в высоту и 59”(150см) в ширину. или Bilum Filisilk, 600 м - для окончательного размера шали 24”(61см) в высоту и 70”(180 см) в ширину.

Спицы: 3.75мм(US 5), 4мм (US 6) - 4.5мм (US 7).

Крючок 0.75мм только для нанизывания бусин.

Бусины: (по желанию) 854 шт размером 8 или 6

Плотность: не так важна для этого проекта, могут только измениться окончательные размеры.

Пожалуйста, сначала прочтите описание.

Сокращения:

2вм лиц влево - снять 2пет по одной, вернуть на левую спицу и 2вм лицевой за задние стенки

ц2у - центральное двойное убавление - снять 2пет вместе, 1лиц, накинуть снятые на провязанную

с2и - снять 1пет, 2вм лиц и накинуть на снятую

лНл - из одной петли вывязать: 1лиц, накид и 1 лиц

+1 - поднять протяжку между петель на левую спицу и провязать лицевой за заднюю стенку

ИНСТРУКЦИИ

Garter tab: набрать 2 п., лицевыми 3 ряда, и повернув работу на 90 градусов, накид, поднять по 1 лиц из каждого рубчика, накид, повернуть на 90 градусов и поднять 2 пет из каждой набранной (7 пет).

Теперь вязать по 2 петлям платочной вязкой с каждой стороны свободно.

Уст.ряды:

Ряд 1 (ЛС): 2лиц, лНл, 1лиц, лНл, 2лиц (11 п.).

Ряд 2 (ИС): 2лиц, +1, 7изн, +1, 2лиц (13 п.).

Ряд 3: 2лиц, лНл, 7лиц, лНл, 2лиц (17 п.).

Ряд 4: 2лиц, +1, 13изн, +1, 2лиц (19 п.).

Все изн ряды: 2лиц, +1, изн до послед 2п., +1, 2лиц.

Далее вязать по схеме А. Не забывайте закончить каждую схему на ИС, изнаночным рядом.

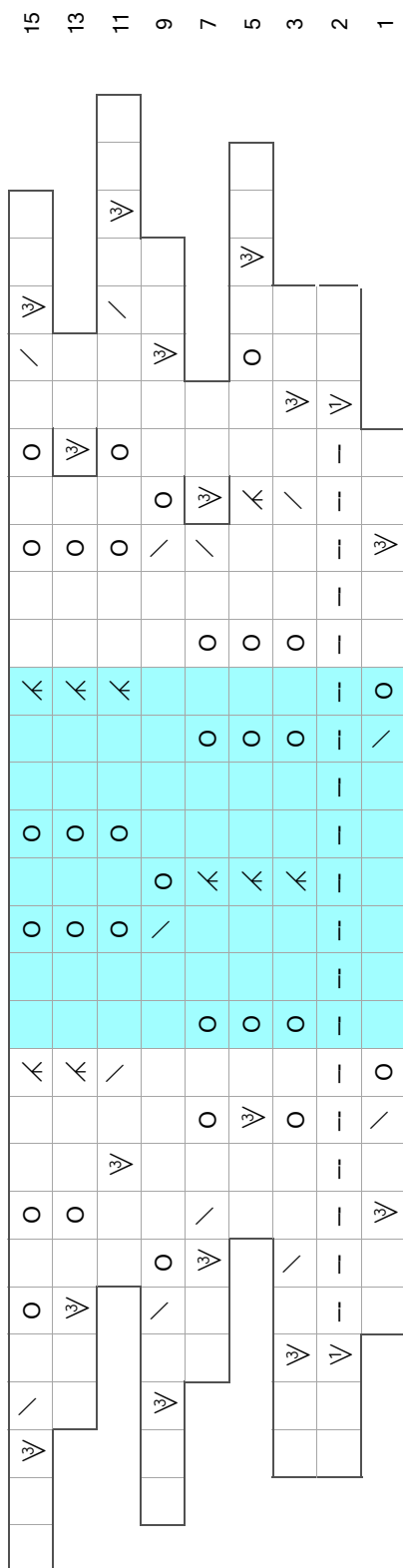
Последний ряд схемы Е без прибавлений по краям; и после этого начать закрытие Пико в след изн ряду.

Закрытие Пико:

Набрать 3п. методом knitted cast on, скрестив их на левой спице, закрыть 5 петель (три новые п. и две п. последнего ряда шали). Поместить последнюю п. на левую спицу и повторять чередование (набрать 3п., закрыть 5п.). Это может занять некоторое время!

Заправить ниточки, увлажнить и аккуратно заблокировать, начиная с крыльев полумесяца в верхней части, растягивая вниз и фиксируя в точках Пико, придавая нужную форму шали. Дать высохнуть и наслаждаться!

Схема А выполнить два раза



все изн ряды вязать как Ряд 2

изн ряды читать слева направо

Схема В

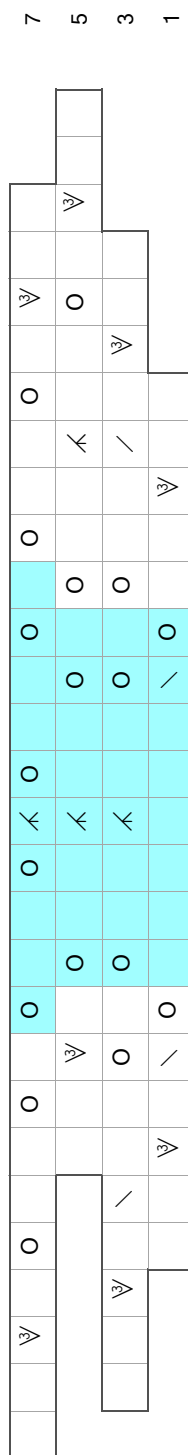


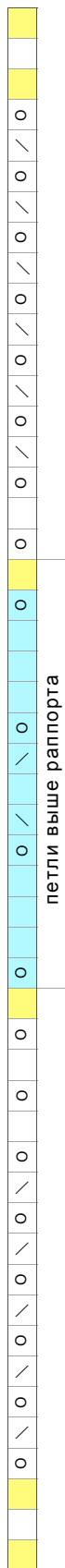
Схема С выполнить три раза

[illegible]

Cxema D

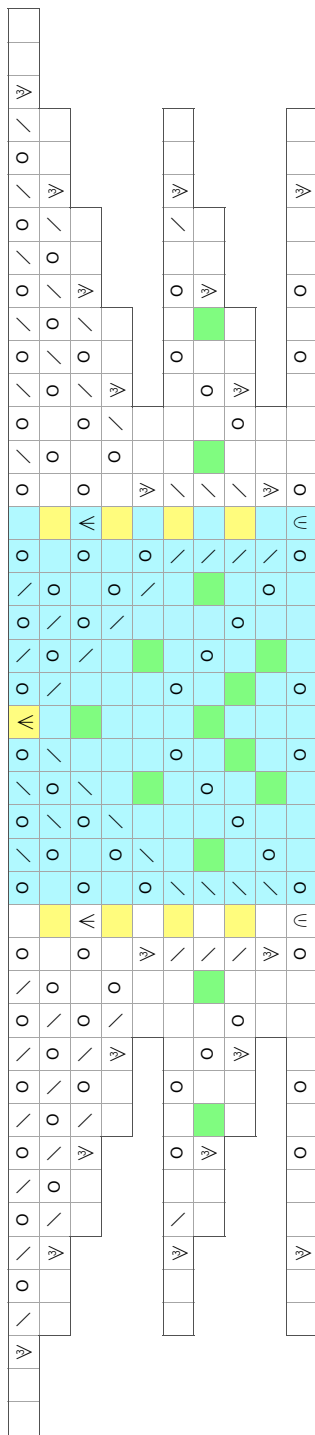
[illegible]

закрывать Пико на ИС



21

петли выше раппорта



19
17
15
13
11
9
7
5
3
1

Условные обозначения

лицевая	—
изнаночная	/
2 вместе лицевой	∧
ссп	∨
накид	○
3 вместе лицевой	⋈
ц2у - снять2, лиц, накинуть снятые на провязанную	Λ
с2и - снять1, 2 вм лиц и накинуть снятую на провязанную	∩
лНл - три из одной - (лиц, накид и опять лиц) из одной п.	∪
+1 - прибавить 1 п. скрещенной из протяжки	∇
после провязывания петли добавить бусину	■
перед провязыванием петли добавить бусину	■
раппорт	■