



## Norrland

### от Sara Burch

В этом комплекте шапки и рукавиц одновременно используются косы и жаккардовый узор, чтобы изобразить переплетающиеся ветви зимних деревьев на снегу в сумерках. Комбинация этих двух методов придает новый оттенок стандартной идее зимних жаккардовых шапок и варежек. Шапка и варежки вяжутся по кругу снизу вверх. Вы можете вязать чулочными спицами, на двух круговых спицах или на одной длинной круговой спице методом Magic Loop. Чтобы сохранить равномерное натяжение нити, во время работы удерживайте петли на правой спице раздвинутыми. Жаккардовый узор может стянуть полотно и оно станет неэластичным, если протяжки (на ИС работы) недостаточно провисают. Если сомневаетесь, сделайте протяжку более свободной, чем вы думаете. Во избежание длинных протяжек на внутренней стороне варежек, подхватывайте протяжку рабочей пряжей, когда она превышает более чем 5 петель. Расположите эти точки в шахматном порядке, чтобы неиспользуемый цвет не попал в одно и то же место в последовательных рядах.

### Окончательные измерения:

Шапка: обхват ободка 44,5 см;

высота 19 см;

отрицательный припуск 5-10 см.

Варежки: обхват 18 см;

длина 23,5 см;

положительный припуск до 2,5 см.

### Пряжа:

Shalimar Yarns Breathless (750% меринос, 15% кашемир, 10% шелк; 384 м / 115 гр) – по одной пасме цвета Lagoon (ОЦ) и Buttermilk (КЦ).

**Спицы:** круговые 2,25 мм и 3,25 мм длиной 40 см, комплекты чулочных.

**Плотность:** 34 п. х 31,5 рядов = 9 см узора по схеме, измеряя между 21 и 38 рядами, после блокировки;  
28 п. х 40 кр. рядов = 10 см лицевой гладью.

**Инструменты:** маркеры петель, игла, спица для кос (СК), бросовая нить.

### Сокращения и техники:

**ЛС/ИС** - лицевая/изнаночная сторона.

**М** - маркер; **Мн** - маркер начала ряда.

**пМ/ сМ** – поместить/переснять маркер

**+1П** - прибавка с наклоном вправо: ввести левую спицу сзади наперед под протяжку между петлями и провязать ее лицевой за переднюю стенку.

**+1Л** - прибавка с наклоном влево: ввести левую спицу спереди назад под протяжку между петлями и провязать ее лицевой за заднюю стенку.

**2вмл/ ссл** - 2 вместе лицевой/ снять по одной 2п. как лицевые на правую спицу, вернуть на левую спицу в новой позиции, провязать их вместе лицевой за задние стенки.

**Цуб** – центральное убавление – снять 2п. как для 2вмл, 1лиц, накинуть снятые на провязанную.

**СЗП** – снять 1п. на СК за работу, 2лиц, 1лиц с СК

**СЗЛ** – снять 2п. на СК перед работой, 1лиц, 2лиц с СК

**С4П** – снять 2п. на СК за работу, 2лиц, 2лиц с СК

**С4Л** – снять 2п. на СК перед работой, 2лиц, 2лиц с СК

**С5П** – снять 3п. на СК за работу, 2лиц, 3лиц с СК

**С5Л** – снять 2п. на СК перед работой, 3лиц, 2лиц с СК

## **Инструкции**

### **Шапка.**

#### **Ободок.**

Меньшими круговыми спицами и нитью КЦ набрать 150 п., пМн и соединить в круг.

**Кр.ряд 1:** \* [2лиц, 2изн] 7 раз(а), 2лиц; повторять от \* до конца.

Вязать прямо пока деталь составит 1" / 2.5 см.

Сменить спицы на большие .

#### **Основная часть**

**След.кр.ряд:** \* [6лиц, +1Л] 4 раз(а), 6лиц; повторять от \* до конца. 170 п.

Начать схему.

Вязать Кр.ряд 1–59 схемы шапки, присоединив ОЦ и выполняя убавления как указано. 30 п. *осталось*.

Обрезать нить, вдеть в иглу, пропустить через оставшиеся петли и закрепить.

Заправить ниточки. Заблокировать.

### **Варежки.**

#### **Манжета.**

Меньшими круговыми спицами и нитью КЦ набрать 60 п., пМн и соединить в круг. Присоединить нить ОЦ.

**Кр.ряд 1:** \* 2лиц нитью КЦ, 2лиц нитью ОЦ; повторять от \* до конца.

**Кр.ряд 2:** \* 2лиц нитью КЦ, 2изн нитью ОЦ; повторять от \* до конца.  
Повторять Кр.ряд 2 пока деталь составит 5 см.

**След.кр.ряд:** нить КЦ, \* [6лиц, +1Л] 4 раз(а), 6лиц; повторять от \* еще раз. 68 п.

Вязать Кр.ряд 1–3 Латвийской косички.

Начать схему варежки и большого пальца.

Вязать Кр.ряд 1 схемы варежки.

#### **Клин большого пальца.**

Вязать Кр.ряд 2 схемы варежки до отметки секции большого пальца, пМ, вязать Кр.ряд 1 схемы большого пальца на след.п., продолжать Кр.ряд 2 схемы варежки до конца.

Продолжать как установлено, выполняя прибавления для большого пальца как указано, выполнив Кр.ряд 27 схемы варежки (Кр.ряд 26 схемы большого пальца).

#### **Отделить секцию большого пальца.**

Вязать след.кр.ряд схемы варежки до М, убрать М, перенести следующие 26 п. на бросовую нить, вязать до конца (Правая варежка только).

#### **Верхняя часть варежки.**

Продолжать до конца схемы варежки, выполняя убавления как указано. 24 п. *осталось*.

Обрезать нить, оставив длинный хвостик.

Нить ОЦ, соединить оставшиеся петли трикотажным швом Китченера.

#### **Большой палец.**

Вернуть 26 п. на спицы. Присоединить нити ОЦ и КЦ.

Вязать Кр.ряды 27–44 схемы большого пальца, выполняя убавления как указано. 6 п. *осталось*.

Обрезать нити, вдеть в иглу нить ОЦ, пропустить через оставшиеся петли и закрепить

Заправить ниточки. Заблокировать.

## Приложения:

**Выполнение двухцветной косы.** Все косы выполнены нитью КЦ, а фон нитью ОЦ. Петли в косах снятые перед работой – нить КЦ, а петли снятые за работу – нить ОЦ. Некоторые скрещивания, где 2 ветки косы расходятся друг от друга, полностью выполняются нитью КЦ. Просто убедитесь, что внимание сосредоточено на цвете петель над скрещиванием косы. Эти петли – ключ к определению цвета самой косы. Например, скрещивание 4 петель, из них, 2 левые петли в ряду выше нитью КЦ, а 2 правые петли нитью ОЦ, вы будете скрещивать, удерживая нить КЦ впереди, вязать 2лиц нитью ОЦ, затем вязать 2п. с СК нитью КЦ. Однако, если все петли в ряду над скрещиванием косы будут белые, то сейчас вы будете вязать всю косу нитью КЦ.

## Латвийская косичка.

Вязать на четном числе п.

**Кр.ряд 1:** \*1лиц нитью ОЦ, 1лиц нитью КЦ; повторять от\* до конца.

**Кр.ряд 2:** обе нити удерживать перед работой, \* перенести ОЦ над КЦ и вязать 1изн нитью ОЦ, перенести КЦ над ОЦ и 1изн нитью КЦ; повторять от\* до конца. Нити должны быть скрещены, но раскручены во время работы в следующем ряду.

**Кр.ряд 3:** обе нити перед работой, \*перенести ОЦ под КЦ и 1изн нитью ОЦ, перенести КЦ под ОЦ и 1изн нитью КЦ; повторять от\* до конца.

 ОЦ

 КЦ

 +1Л

 +1П

 поднять лицевыми

 2вмл

 ссл


 Цуб

 С3П


 С3Л


 С4П

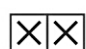
 С4Л


 С4Л, КЦ, на посл. 2п. ряда и на первых 2п. след.ряда; пМн в центр косы.


 С5П

 С5Л

 2лиц только в 1 раппорте; опустить эти 2 п. в след.раппортах

 опустить эти 2 п. только в 1 раппорте; они как часть С4Л в конце предыдущ. ряда. Вязать как 2лиц в след.раппортах.

 Левая варежка: схема большого пальца . Правая варежка: 1лиц, нить ОЦ

 Правая варежка: схема большого пальца. Левая варежка: 1лиц, нить ОЦ.



# Схема шапки

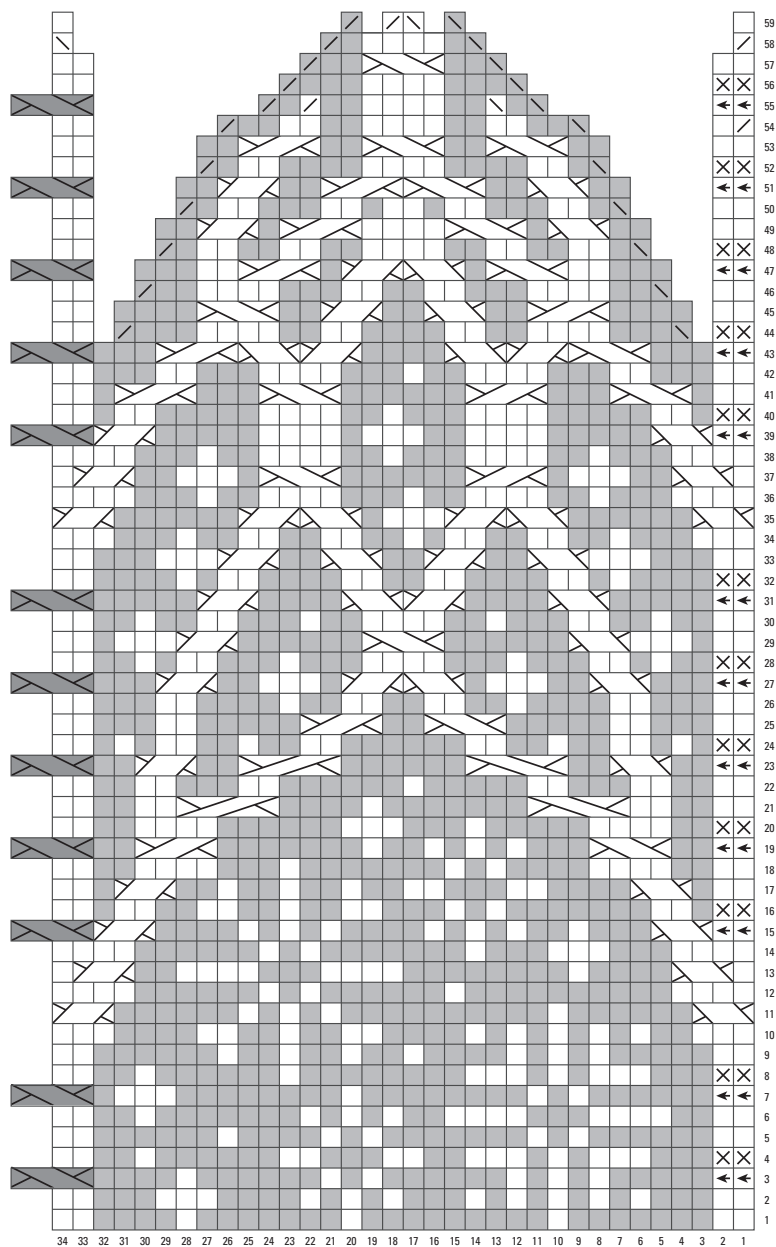
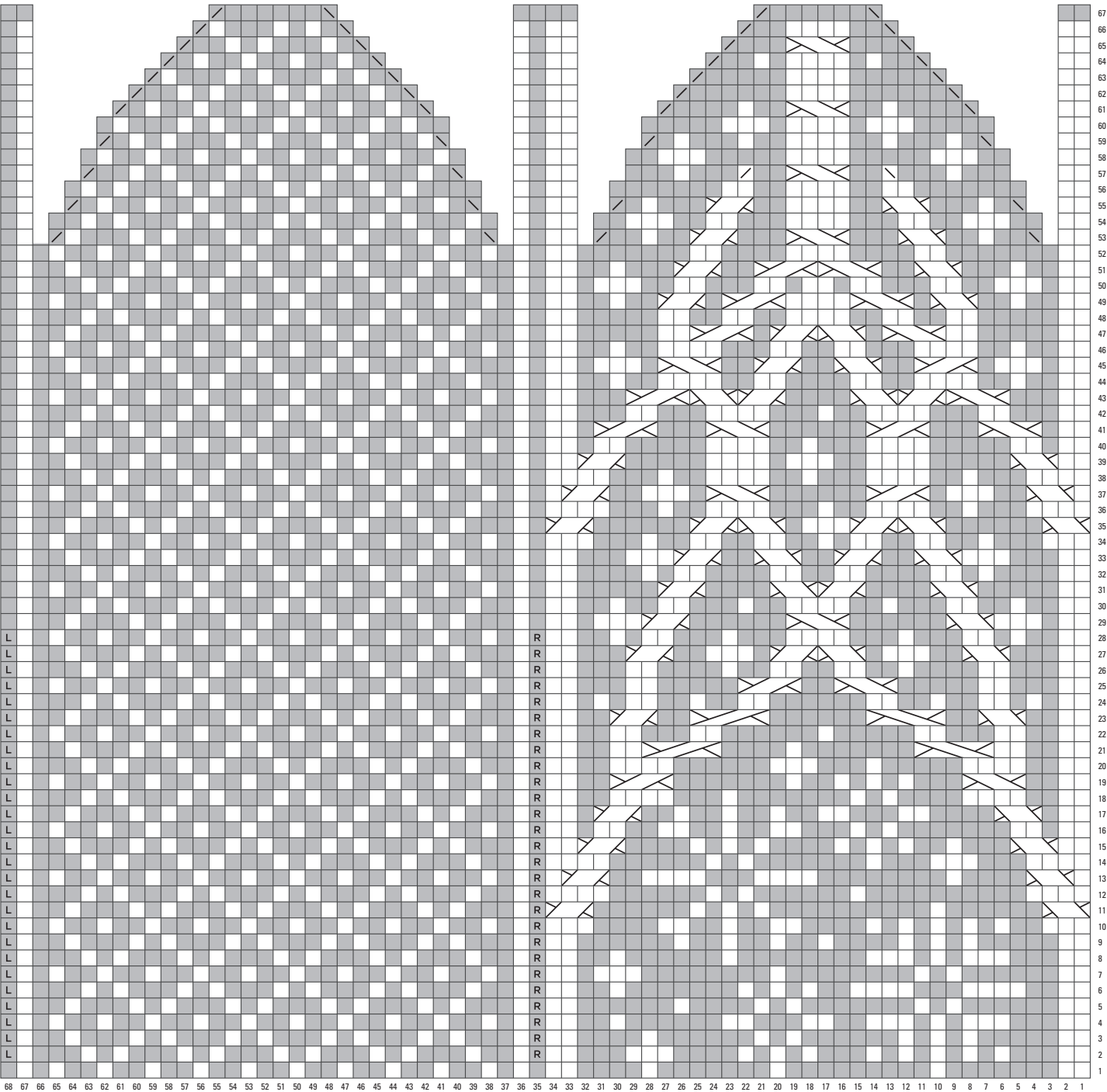


Схема варежки



# Схема большого пальца

