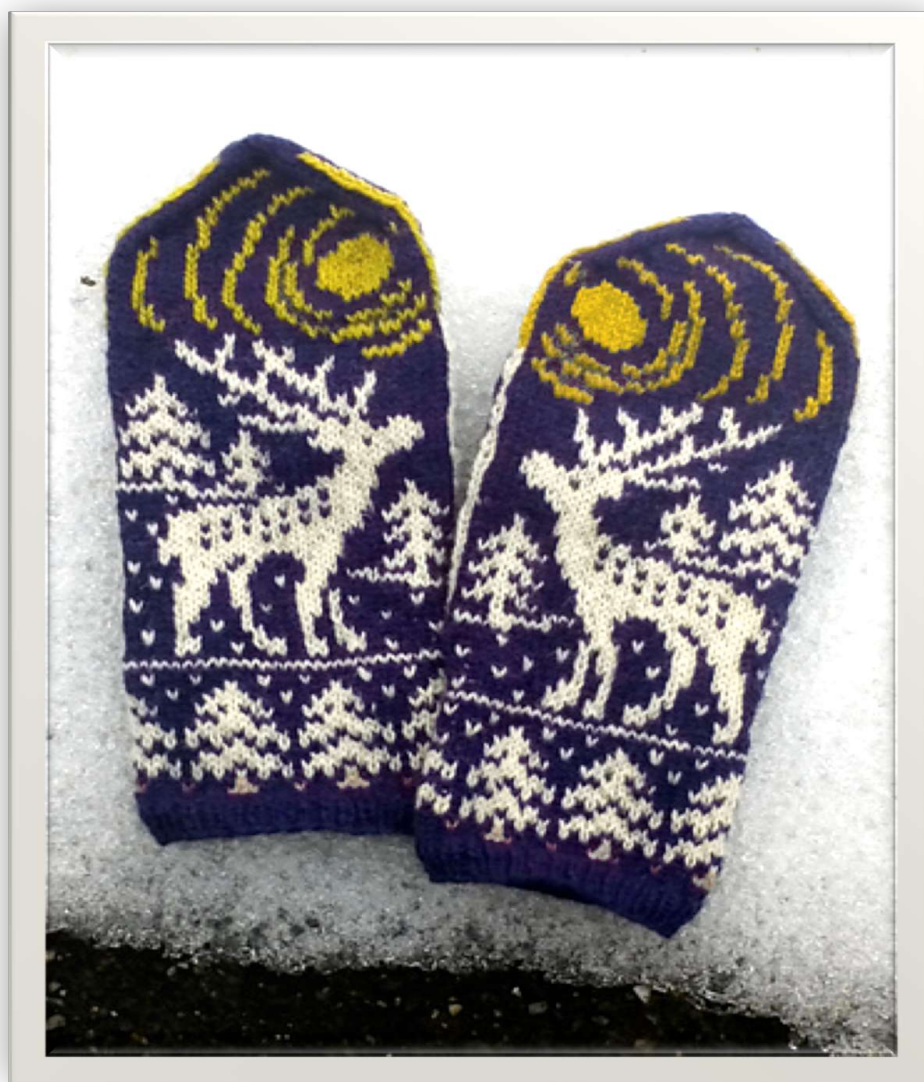


NIGHT STAG (НОЧНОЙ ОЛЕНЬ)

Фото от Marit Skavlid



Материалы:

1. 50 г. пряжи fingering weigh в основном и контрастном цветах. Небольшое количество желтого для верхней части варежки. (для луны или солнца, в зависимости от того, вяжете ли вы дневную или ночную постановку)
2. Круговые спицы 2 мм, в зависимости от необходимой плотности/размера.
3. Булавка или бросовая пряжа для удержания петель большого пальца.
4. Гобеленовая игла и игла для вышивки.

Плотность вязания: 35 x 40 = 10 см для размера S/M

Размер варежки примерно 10 в ширину и 23 см в длину.

Варежки:

Используя один из цветов, набрать 60 п. на круговые спицы, соединить в круговой ряд и вязать 2 - 2.5 см резинкой 1х1. Вязать жаккардовым узором манжеты, первые 20 круг.р. схемы.

В 21-м круг.р. перераспределить петли так, чтобы у вас было 35 п. на спице 1 и 25 п. на спице 2 и повесить маркеры вокруг центральной петли большого пальца.

Клин большого пальца формируется одновременно с вязанием самой варежки, путем добавления петель между маркерами; просто следуйте схеме.

*Чтобы добавить петлю слева от большого пальца (**M на схеме**): поднять протяжку между петлями, вставляя спицу спереди, и провязать её лиц. за заднюю стенку п.*

*Чтобы добавить петлю справа от большого пальца (**MR на схеме**): поднять протяжку между петлями, вставляя спицу сзади, и провязать её лиц. за перед. стенку п.*

Отверстие для большого пальца: В 44-м круг.р., поместить 13 п., над розовой линией, на булавку или бросовую пряжу, и сразу же набрать столько же петель (***примечание от переводчика:** можно провязать 13 петель контрастной бросовой пряжей, затем вернуть эти петли левую спицу и снова провязать их уже рабочей пряжей. Когда придет время вязать большой палец, просто распустите петли, провязанные бросовой пряжей и получите открытые петли снизу и сверху*). Соединить работу в круг.р. и продолжать вязание тела варежки до конца схемы на 70 п.

Когда останется по 4 п. на каждой спице (всего 8), нить отрезать и протянуть через оставшиеся петли и закрепить с внутренней стороны варежки (***примечание от переводчика:** можно соединить петли швом «петля в петлю», что дает более тупой кончик, но более аккуратный и надежный результат*).

Большой палец:

Снять петли с булавки на спицу (передняя часть пальца), остальные петли поднять из ладони. Большой палец вяжется на 28 петлях (2х13 п. из тела варежки + 2х1 п., поднятых по сторонам, отмечены розовыми клеточками).

Когда останется всего 6 п., нить отрезать и протянуть через оставшиеся петли и закрепить с внутренней стороны варежки.

Отделка:

Вышить несколько петель солнца и луны, в верхней части варежки, дублирующими стежками.

Вплести концы нитей, постирать и заблокировать.

Примечание к схеме: Вязать круг.р. 59-63 тем же цветом, что и олень, солнце/луну вышить позже.

Условные обозначения:



лицевая п.



убавка с наклоном влево (снять 1 п. как лиц., 1 лиц, накинуть снятую п. на провязанную или ssl)



провязать 2 п. вместе как лиц.

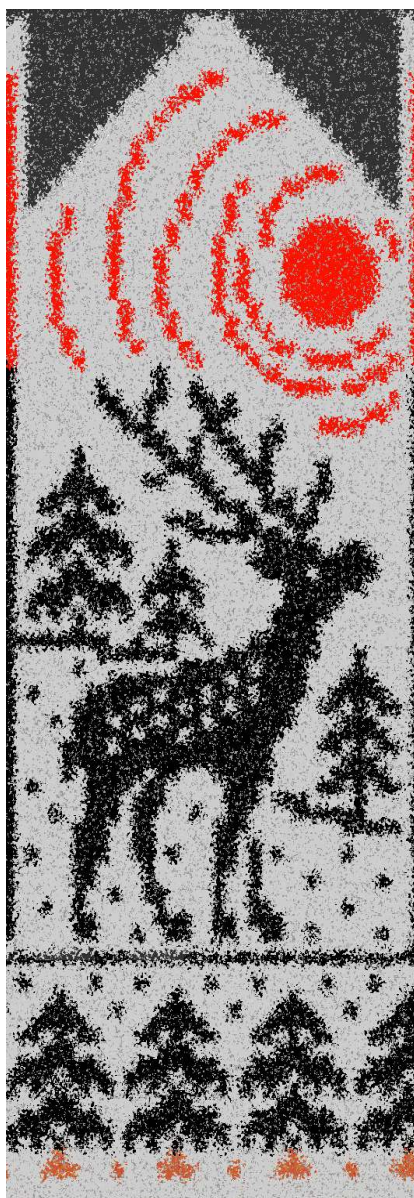
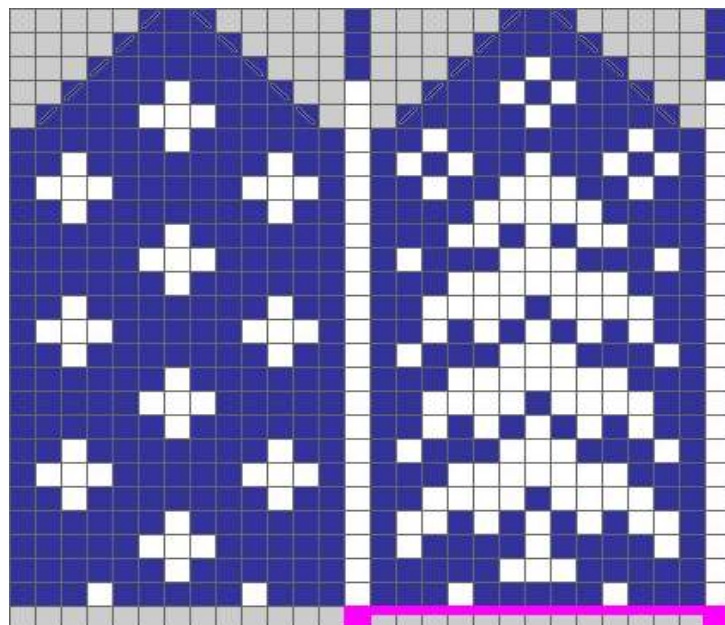


Прибавка из протяжки с наклоном вправо



Прибавка из протяжки с наклоном влево

Схема большого пальца



Левая Варежка :

Правая Варезка: