



# NIDUS

*Шарф текстурным узором*

Перевод описания исключительно для личного пользования. МаминыРучки.рф

---

NIDUS

---

## Обзор



Дизайнер

*Jared Flood*

*Portland, Oregon*

Уровень



*Продвинутый начинающий*

Версия

*1.1*

*12.11.20*

тег

*#NidusScarf*

*Нам нравится  
наблюдать ваши  
успехи!*

## Спецификация



### материалы

#### DK Version

Brooklyn Tweed Arbor — 100% American Targhee шерсть (145 ярд/132 м/ 50 г) - 4 пасмы

580 ярдов/528 м пряжи, толщиной DK

На фото цвет Spruce

#### Chunky Version

Brooklyn Tweed Quarry — 100% American Targhee-Columbia шерсть (200 ярд/182 м/ 100 г) - 4 пасмы

670 ярдов/613 м пряжи, толщиной chunky

На фото цвет Citrine



### Плотность:

#### DK Version

26 п. & 31 р. = 4"/10 см узора, спицами А после блокировки

#### Chunky Version

14 п. & 21 р. = 4"/10 м узора, спицами А после блокировки



### Спицы

#### Размер А (основное полотно)

Пара прямых или круговые\* для указанной плотности

Для DK рекомендуются: 4 мм (US 6)

Для Chunky рекомендуются: 6 мм (US 10)

#### Размер В (опция, для резинки)

Пара прямых или круговые\*, на 2 размера меньше спиц А

Для DK рекомендуются: 3.5 мм (US 4)

Для Chunky рекомендуются: 5 мм (US 8)

#### Размер С (опция; для Табулярного набора только)

круговые, на 1 размер меньше спиц В

Для DK рекомендуются: 3.25 мм (US 3)

Для Chunky рекомендуются: 4.5 мм (US 7)

\*спицы на выбор вязальщицы.

### Размеры



#### DK Version (Chunky Version)

19 (35) см в ширину; 184 (190.5) см в длину

Перевод описания исключительно для личного пользования. МаминыРучки.рф



## NIDUS

*Защититесь от зимней стужи с помощью наполненного солнцем шарфа. Органичные линии петель изгибаются и тянутся вдоль извилистых дуг по всему текстурированному шарфу. Подчеркнуто четкий узор позволяет создать объемный кокон из толстой пряжи Quarry или позволит создать более тонкий, шикарный акцент из пряжи Arbor. Простые прибавления и убавления, как по схеме, так и в письменном виде, образуют этот привлекательный мотив.*

### Конструкция

- Инструкции для DK версии указаны первыми, затем в скобках для версии Chunky. Если указано 1 число, то оно относится к обеим версиям.
- Ряды на ЛС (нечетные) читать справа налево; ряды на ИС (четные) слева направо.
- Узор на схеме показан как он выглядит с ЛС.
- Спицы В по желанию; можете использовать только спицы А для всего шарфа. Спицы В можете использовать, если фалдит резинка.
- Инструкции включают секцию укороченных рядов методом обернуть и повернуть.
- {1лиц} указывает на кромочную, если используете Табулярный набор петель.

### 2х2 платочная резинка

*кратно 4п.; раппорт 2 ряда*

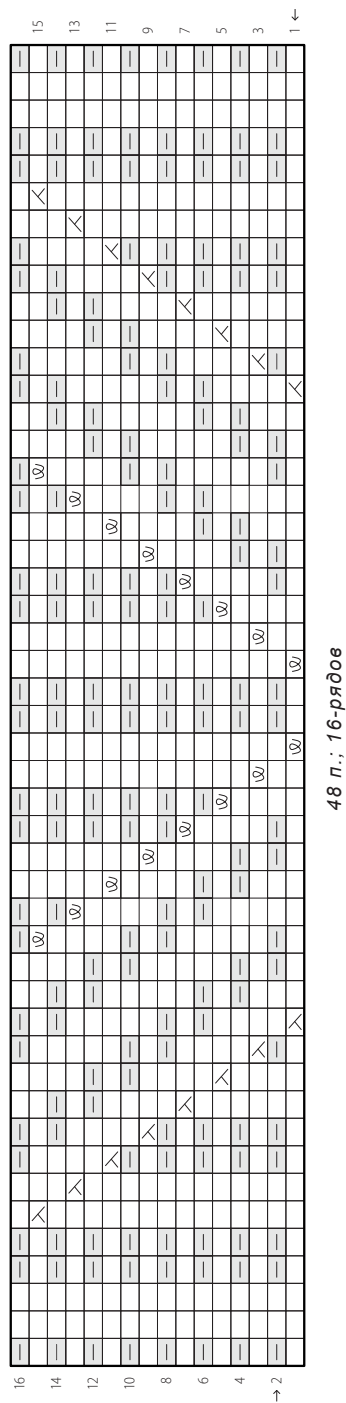
Ряд 1 (ЛС): лицевые.

Ряд 2 (ИС): 1лиц, \*2изн, 2лиц; повторять от \* до последних 3 п., 2изн, 1лиц.

Повторять Ряды 1 & 2 .

Перевод описания исключительно для личного пользования. МаминыРучки.рф

Схема



48 п.; 16-рядов

Перевод описания исключительно для личного пользования. МаминыРучки.рф

- ☐ лиц на ЛС; изн на ИС
- ☐ изн на ЛС; лиц на ИС
- ☐ 2вм лиц на ЛС; 2вм изн на ИС
- ☐ ссл на ЛС; сси на ИС
- ☐ +1

## Узор Nidus

48 п.; 16-рядов

**Ряд 1 (ЛС):** 12лиц, 2вм лиц, 9лиц, +1, 2лиц, +1, 9лиц, ссл, 12лиц.

**Ряд 2 (ИС):** 1лиц, (2изн, 2лиц) дважды, 2изн, 1лиц, (2изн, 2лиц) дважды, 3изн, 2лиц, 3изн, (2лиц, 2изн) дважды, 1лиц, 2изн, (2лиц, 2изн) дважды, 1лиц.

**Ряд 3:** 11лиц, 2вм лиц, 9лиц, +1, 4лиц, +1, 9лиц, ссл, 11лиц.

**Ряд 4:** 1лиц, (2изн, 2лиц) дважды, 4изн, 2лиц, 2изн, (2лиц, 4изн) дважды, 2лиц, 2изн, 2лиц, 4изн, (2лиц, 2изн) дважды, 1лиц.

**Ряд 5:** 10лиц, 2вм лиц, 9лиц, +1, 6лиц, +1, 9лиц, ссл, 10лиц.

**Ряд 6:** 1лиц, (2изн, 2лиц) дважды, 3изн, (2лиц, 2изн) дважды, 1лиц, 2изн, 2лиц, 2изн, 1лиц, (2изн, 2лиц) дважды, 3изн, (2лиц, 2изн) дважды, 1лиц.

**Ряд 7:** 9лиц, 2вм лиц, 9лиц, +1, 8лиц, +1, 9лиц, ссл, 9лиц.

**Ряд 8:** 1лиц, \*2изн, 2лиц; повторять от \* до последних 3 п., 2изн, 1лиц.

**Ряд 9:** 8лиц, 2вм лиц, 9лиц, +1, 10лиц, +1, 9лиц, ссл, 8лиц.

**Ряд 10:** 1лиц, 2изн, 2лиц, 2изн, 1лиц, (2изн, 2лиц) дважды, 3изн, (2лиц, 2изн) дважды, 2лиц, 3изн, (2лиц, 2изн) дважды, 1лиц, 2изн, 2лиц, 2изн, 1лиц.

**Ряд 11:** 7лиц, 2вм лиц, 9лиц, +1, 12лиц, +1, 9лиц, ссл, 7лиц.

**Ряд 12:** 1лиц, (2изн, 2лиц, 4изн, 2лиц) дважды, (2изн, 2лиц) дважды, 4изн, 2лиц, 2изн, 2лиц, 4изн, 2лиц, 2изн, 1лиц.

**Ряд 13:** 6лиц, 2вм лиц, 9лиц, +1, 14лиц, +1, 9лиц, ссл, 6лиц.

**Ряд 14:** 1лиц, 2изн, 2лиц, 3изн, (2лиц, 2изн) дважды, 1лиц, (2изн, 2лиц) трижды, 2изн, 1лиц, (2изн, 2лиц) дважды, 3изн, 2лиц, 2изн, 1лиц.

**Ряд 15:** 5лиц, 2вм лиц, 9лиц, +1, 16лиц, +1, 9лиц, ссл, 5лиц.

**Ряд 16:** как Ряд 8.

Повторять Ряды 1-16.

## Инструкции

Спицами В (3.5 мм/US 4 (5 мм/US 8)) набрать 48 п. предпочитаемым методом. Рекомендуется метод the Cabled Cast On или 2х2 Табулярный набор.

Начать 2х2 платочную резинку; вязать прямо 5.5 (6.5) см от наборного края, закончить на ИС.

*В этом разделе небольшой участок выполняется укороченными рядами, во избежание закручивания узора. Если не желаете выполнять эту секцию или предпочитаете изогнутый наборный край, пропустите этот раздел и переходите к секции Основное полотно.*

**Ук.ряд 1 (ЛС):** 35лиц, о+п;

**Ук.ряд 2 (ИС):** сняты1 нп, 1изн, (2лиц, 2изн) 5 раз(а), о+п;

**Ук.ряд 3:** сняты1 нз, 19лиц, о+п;

**Ук.ряд 4:** сняты1 нп, 1лиц, (2изн, 2лиц) 4 раз(а), о+п;

**Ук.ряд 5:** сняты1 нз, 15лиц, о+п;

**Ук.ряд 6:** сняты1 нп, 1изн, (2лиц, 2изн) 3 раз(а), о+п;

**Ук.ряд 7:** сняты1 нз, 11лиц, о+п;

**Ук.ряд 8:** сняты1 нп, 1лиц, (2изн, 2лиц) дважды, о+п;

**Ук.ряд 9:** сняты1 нз, 7лиц, о+п;

**Ук.ряд 10:** сняты1 нп, 1изн, 2лиц, 2изн, о+п;

**Ук.ряд 11:** сняты1 нз, лицевые до конца, провязывая обертки с оборнутой п.

**Ук.ряд 12:** 1лиц, 2изн, \*2лиц, 2изн; повторять от \* до последней п., провязывая обертки с оборнутой п., 1лиц.

## Основное полотно

Спицы А (4 мм/US 6 (6 мм/US10)).

Вязать узором, повторив Ряды 1-16 узора 33 (23) раз(а).

Спицы В.

Начать 2х2 платочную резинку; вязать прямо 5.5 (6.5) см, закончить на ЛС. Закрывать все петли.

## Завершение

Заправить хвостики пряжи.

Увлажнить и заблокировать.



## Метод набора петель Cabled Cast ON

Сделать скользящий узел на левой спице, правой спицей в эту петлю провязать новую п. Вернуть новую п на левую спицу. \*Продеть правую спицу между 1-ой и 2-ой п. на левой спице, накинуть нить на правую спицу и вытянуть п., как лицевая п., вернуть новую п. на левую спицу; повторять от \* до нужного числа п. После послед. набранной п., снять послед. п., как изнаночную на правую спицу, рабочую нить вперед между спицами, вернуть последнюю п. на левую спицу и потянуть туго рабочую нить. Перемещение рабочей нити таким образом создаст более чистый край в конце ряда набранных петель.

## Табулярный Набор петель для Резинки 2х2

Спицей С (3,25 мм (4,5мм)) на бросовую нить предпочитаемым методом со свободным натяжением набрать 26п.

**Базовый Ряд (ИС):** Рабочей нитью вязать все петли изнаночными в ряду. Этот ряд вяжется по петлям из вспомогательной нити.

**Ряд 1 (ряд с приб.(ЛС):** {1лиц}, [1пс + 2вм лиц] дважды, \*продеть левую спицу спереди назад под протяжку между только что провязанной п. и следующей п. на левой спице, затем провязать эту протяжку изнаночной (прибавлена 1 п.), 1 лиц.; повторять от \* до посл. 2 п., поднять протяжку, затем провязать эту протяжку изнаночной (прибавлена 1 п.), [1пс + ссл], {1лиц} (48п.)

**Ряд 2 (Табулярный Ряд; ИС):** (1лиц}, сняты1 нп, завести нить за работу, \*1 лиц, сняты1 нп, завести нить за работу; повторять от \* до посл. 2 п., сняты1 нп, {1лиц}.

**Ряд 3 (Табулярный Ряд; ЛС):** {1лиц}, 1 лиц, \*1лиц, сняты1 нп, работой, завести нить за работу; повторять от \* до посл. 2 п., 1 лиц, {1лиц}.

**Ряд 4:** как Ряд 2.

*До этого момента ваши петли вязались как резинка 1х1 (с кромочными). Перед след. рядом вы должны переместить петли для резинки 2х2. Вы не будете использовать рабочую нить для перемещения. Можно использовать спицу для кос (СК), чтобы переместить петли. Обратите внимание, что все петли в этом разделе снимаются как изн.*

**Перемещение Петель для Резинки 2х2 (ЛС; не провязывая):** снять 1 п. (кромочная), снять 1 п. (лиц.) с левой на правую спицу, \*снять 2 п. (1 лиц, 1 изн) с левой на правую спицу, снять след. п. (лиц.) на СК перед работой, снять 1 п, (изн.) с левой на правую спицу, снять 1 п, с СК на правую

спицу; повторять от \* до посл. 2 п., снять посл. 2 п. с левой на правую спицу.

Теперь передвиньте ряд петель по круговым спицам, так чтобы рабочая нить снова была на левой спице, вы готовы вязать ряд на ЛС.

**Ряд 5 (Табулярный Ряд; ЛС):** вернувшись к рабочей нити, {1лиц}, \*снять 2 п. с нитью перед работой, 2лиц; повторять от \* до посл. 3 п., 2 лиц, {1лиц}.

**Ряд 6 (Табулярный Ряд; ИС):** {1лиц}, \*снять 2 п, с нитью перед работой, 2 лиц.; повторять от \* до посл. 3п., снять 2 п. с нитью перед работой, {1лиц}.

Вы сейчас завершили табулярные ряды и начинаете вязать резинку 2х2.

**Ук.ряды – обернуть и повернуть – о+п.**

**ЛС:** снять след.п. на правую спицу и пронести нить между спиц вперед, вернуть снятую п. на левую спицу, повернуть работу и пронести нить между спиц вперед, готовы вязать изн.ряд.

**ИС:** снять след.п. на правую спицу и пронести нить между спиц за работу, вернуть снятую п. на левую спицу, повернуть работу и пронести нить между спиц за работу, готовы вязать лиц.ряд.

*Поднять обертку укороченного ряда:*

**ЛС:** ввести правую спицу в обертку снизу, спереди назад, затем в петлю, которая обернута, и лицевой их вместе, убедитесь, что обертка оказалась на ИС.

**ИС:** ввести правую спицу в обертку снизу, сзади наперед, поднимая ее над обернутой п., затем изнаночной их вместе, убедитесь, что обертка оказалась на ИС.

## Сокращения:

**ЛС/ИС** - лицевая/изнаночная сторона.

**ссл/сси** - снять по одной 2п. как лицевые на правую спицу, вернуть на левую спицу в новой позиции, провязать их вместе лицевой/изнаночной за задние стенки.

**+1** – поднять протяжку спереди назад, провязать лицевой ее за заднюю стенку.

**сняты1** – снять п. как изнаночную

**нп/ нз** – нить перед/ за работой

**[1пс + 2вм лиц]** –поднять протяжку между только провязанной п. и след п. на левой спице и поместить ее на левую спицу, лицевой ее вместе со след п. на левой спице.

**[1пс + ссл]** –снять 1п как лиц с левой спицы на правую, поднять протяжку на левую спицу, вернуть снятую петлю на левую спицу, затем провязать эти 2п. вместе за задние стенки.