

Multifarious Too

Дизайн от Melanie Rice



Melanie Rice Handworks

Copyright © 2022

MR

Измерения

Примерно: 112 см от кончика до кончика, 40 см от верхнего края до нижнего кончика, после блокировки, не растягивая

Примечания: Узор подходит для пряжи разной толщины - от fingering до worsted. Не забудьте отрегулировать количество для разной пряжи. Окончательный размер будет варьироваться в зависимости от индивидуальной плотности и пряжи. Обратите внимание, что этот дизайн имеет **ОДИН РАЗМЕР**. Чтобы сделать шаль больше, возьмите пряжу потолще и увеличьте размер спиц.



Пряжа

Knit Picks Palette (100% шерсть)
50 г - 212 м

(образец весит около 98 г)

по 1 моточку каждого цвета:

ОЦ (основной цвет): Bittersweet Heather (серо-коричневый) – 41г, ок. 42% от общего кол-ва

Cream (кремовый) – 7г, ок. 7% от общего кол-ва

Celadon Heather (светло-салатовый) – 6г, ок. 6% от общего кол-ва

Sagebrush (светло-голубой) – 7г, ок. 7% от общего кол-ва

Tidepool Heather (бирюзовый) – 3г, ок. 3% от общего кол-ва

Rainforest Heather (тёмно-бирюзовый) – 2г, ок. 2% от общего кол-ва

Salsa Heather (красный) – 6г, ок. 6% от общего кол-ва

Pumice Heather (коричневый) – 4г, ок. 4% от общего кол-ва

Camel Heather (тёмно-бежевый) – 6г, ок. 6% от общего кол-ва

Golden Heather (светло-оранжевый) – 10г, ок. 11% от общего кол-ва

Autumn Heather (ржавый) – 6г, ок. 6% от общего кол-ва

Спицы и другое

26 см (или длиннее) круговые спицы размером **2.75** мм.

или размера, позволяющего получить указанную плотность.

прямую спицу на 1 размер больше, для закрытия петель

1 съёмный маркер

гобеленовая игла для вплетания концов

счетчик рядов (опционально)

Плотность вязания

28 п. = 10 см платочной вязкой (простая и мозаичная), после блокировки, используя спицы – 2.75 мм

Сокращения

лиц. – лицевая	ЛС – лицевая сторона	2 вм.лиц. – провязать 2 п. вместе как лиц.
изн. – изнаночная	ИС – изнаночная сторона	2 вм.лиц.скр. - провязать 2 п. вместе как лиц.скр.
п. – петля	скр. - скрещенная (за заднюю стенку петли)	

сн – снять петлю как изн.

сн-нпр – снять п. как изн. с нитью перед работой, затем перевести нить за работу

лпз – лиц. и лиц.скр. в одну п.

ипз – изн. и изн.скр. в одну п.

П1 – прибавить 1 п.: набрать 1 п., используя петельный набор петель (см. фото на след. странице)

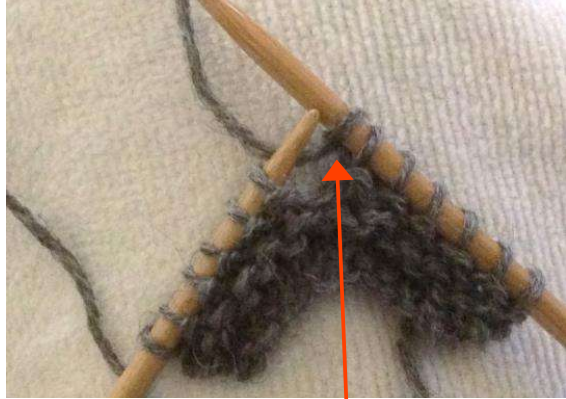
нзр – с нитью за работой

нпр – с нитью перед работой

П1:



Сделать петлю рабочей пряжей



Плотно затянуть петлю вокруг спицы



Инструкции

Описание предназначено для треугольной шали с мозаикой по всей поверхности и скошенной угловой каймой. Вяжется она поперёк, начиная с правого кончика, и формируется путем прибавления одной петли ближе к концу каждого второго изнаночного ряда (верхний край). Конечная кайма поднимается вдоль левого края кромки и вяжется поворотными рядами вокруг нижнего кончика.

Обратите внимание, что этот узор имеет ОДИН размер. Чтобы сделать шаль больше, возьмите пряжу потолще и увеличьте размер спиц. Для достижения наилучших результатов прочтите все инструкции перед началом работы.

А) Вязать Установочную Секцию.

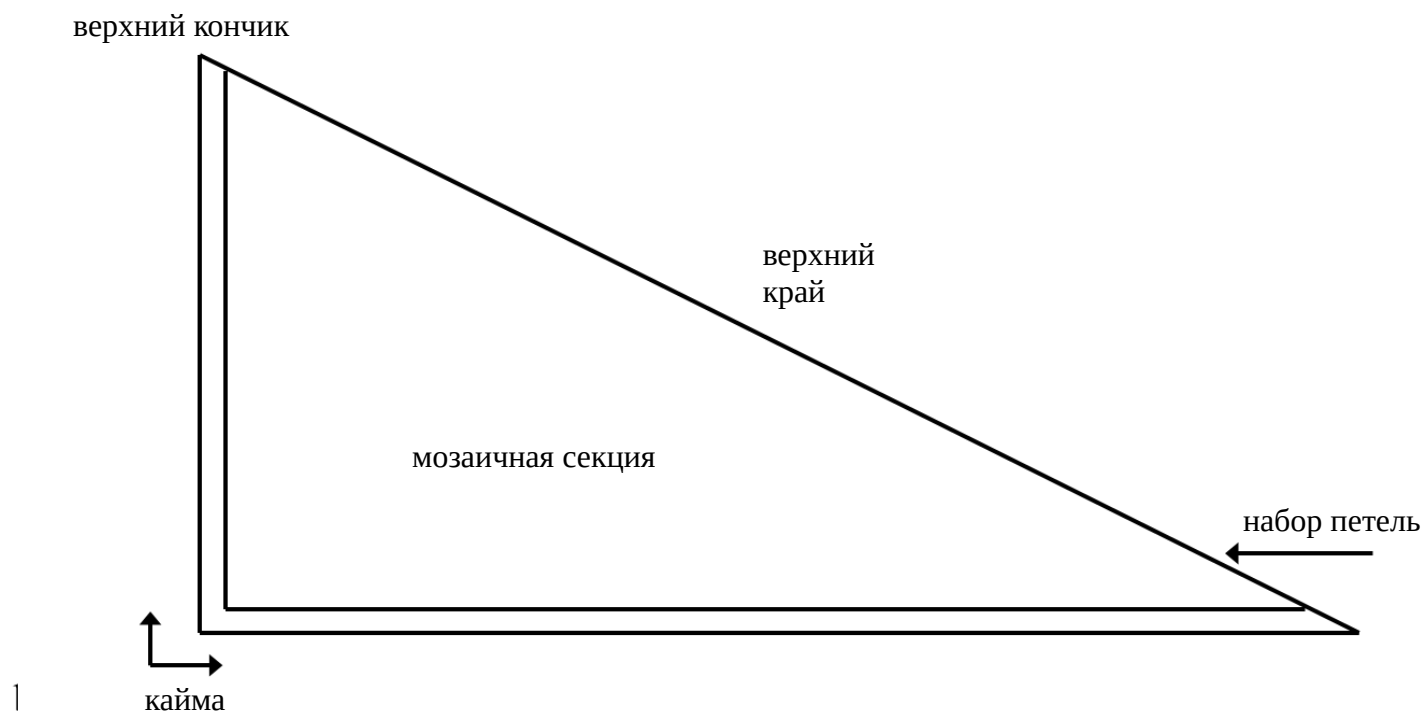
В) Вязать Мозаичную Секцию. Для этой секции, вы используете примерно 58% пряжи ОЦ. Оставшаяся часть ОЦ используется для каймы.

С) Вязать Кайму.

Д) Выполнить инструкции по отделке и блокировке.

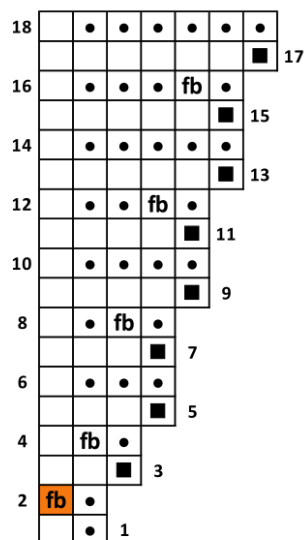
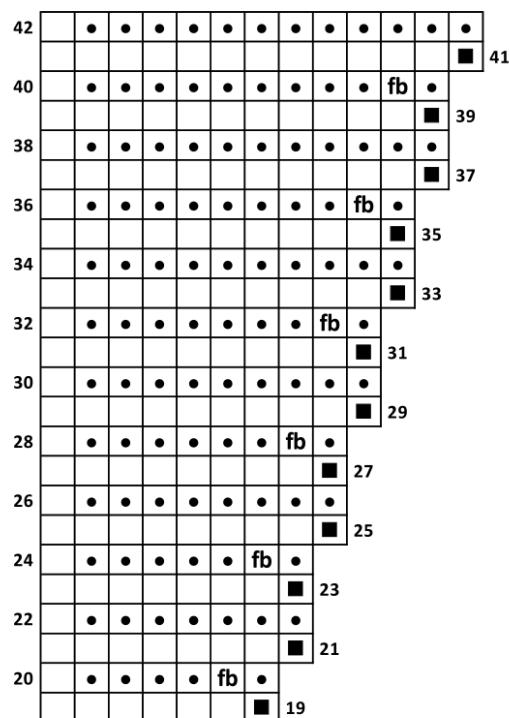


.....



Установочная Секция

Пряжей основного цвета, набрать 2 п. Вязать ряды 1-42 следующей схемы один раз:



- лиц. с ЛС, изн. с ИС
- изн. с ЛС, лиц. с ИС
- лпз
- ипз
- сн-нпр
- сн.п. нзр с ЛС; сн.п. нпр с ИС
- раппорт узора
- 2 вм.лиц.

Мозаичная Секция

Вязать ряды 43-470 схем, которые начинаются на стр. 7. Обратите внимание на убавку (2 вм.лиц.) в конце ряда 469.

Цвета для каждой мозаичной полосы указаны справа от этой полосы.

Кайма

Вы можете вязать столько рядов каймы, сколько захотите, закончив с лицевой стороны. Приведенные ниже инструкции аналогичны приведенным в примере. Обязательно оставьте достаточно пряжи для каймы. Обратите внимание, что количество петель не является критичным для вязания каймы.

[продолжение на след. странице]

Кайма продолжается на конце шали, вокруг нижнего кончика и поднимается вдоль левого края кромки.

Ряд 1: (ЛС) продолжая нитью ОЦ:

- а) сн.-нпр, лиц. до последней п., П1, 1 лиц.скр., П1

Отметьте петлю, который вы провязали скрещенной. Продолжая, вы будете перемещать маркер вверх по этому столбцу петель. Не поворачивайте, но продолжайте работать с лицевой стороны и поворачивайте ее по часовой стрелке к левому краю.

- б) поднять и провязать лицевыми по 1 п. между каждым 'рубчиком' левого края, захватывая обе ножки петли между рубчиками (см. фото с изн. стороны работы ниже)



с) поднять и провязать лицевыми ещё 1 петлю в последний угол (в точке набора петель)

Ряд 2: (ИС) сн.-нпр, лпз, лиц. до отмеченной п., 1 изн., лиц. до последних 2 п., лпз, 1 лиц.

Ряд 3: сн.-нпр, лиц. до отмеченной п., П1, 1 лиц., П1, лиц. до последних 2 п., лпз, 1 лиц.

Ряд 4: сн.-нпр, лиц. до отмеченной п., 1 изн., лиц. до конца ряда

Ряд 5: повторить ряд 3

Ряд 6: сн.-нпр, лиц. до отмеченной п., 1 изн., лиц. до последних 2 п., лпз, 1 лиц.

Ряды 7-12: повторять ряды 3-6

Ряд 13: 1 изн., лиц. до отмеченной п., П1, 1 лиц., П1, лиц. до последних 2 п., лпз, 1 лиц.

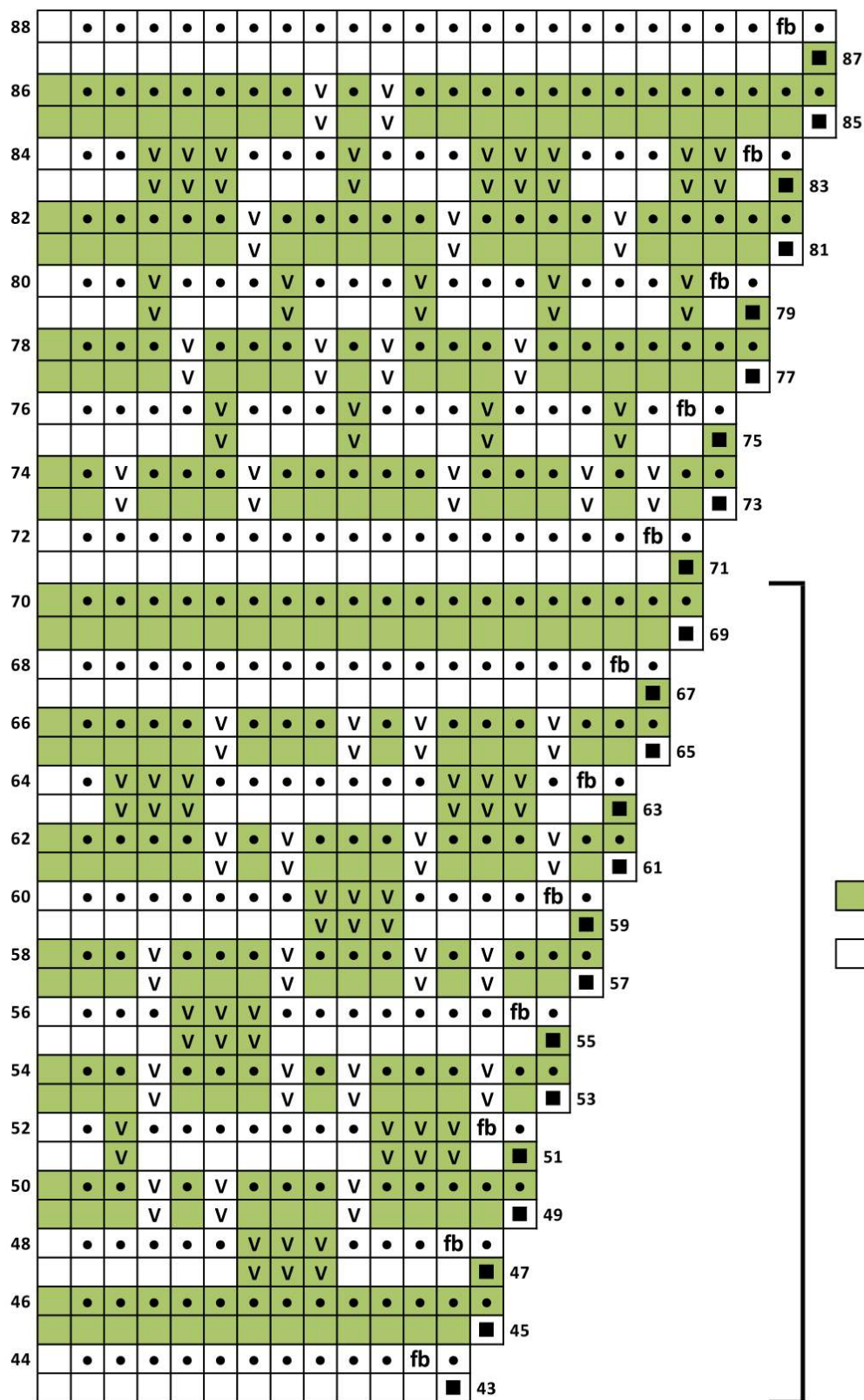
Отделка и Блокировка



- Спицами большего размера, свободно закрыть петли с изнаночной стороны след. образом:

1 изн., *снять только что провязанную п. обратно на левую спицу, 2 вм.лиц.скр.; повторять от * пока не закроете все петли.

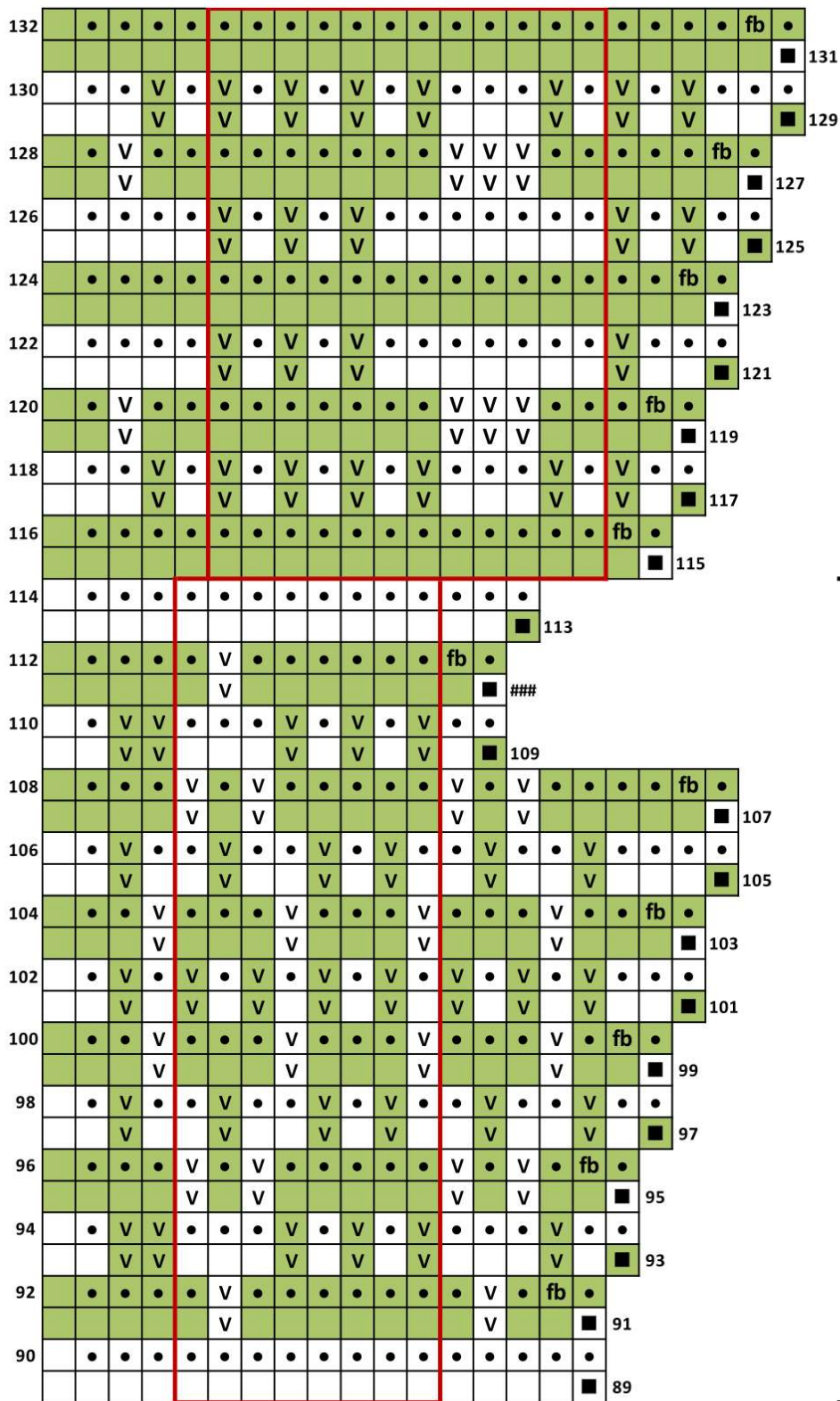
Нить отрезать, закрепить, и вплести концы нитей.



- Замочите шаль в холодной воде на 30 минут. Заверните шаль в полотенца, чтобы удалить излишки воды. На сухих полотенцах или разделочной доске разровняйте влажную шаль по форме, не растягивая. Слегка приколите, если необходимо. Дайте шали полностью высохнуть, прежде чем убирать булавки.



 **Cream**
 (кремовый)
 **Pumice Heather**
 (коричневый)

 **Celadon Heather**
 (светло-салатовый)
 **Bittersweet Heather**
 (серо-коричневый)

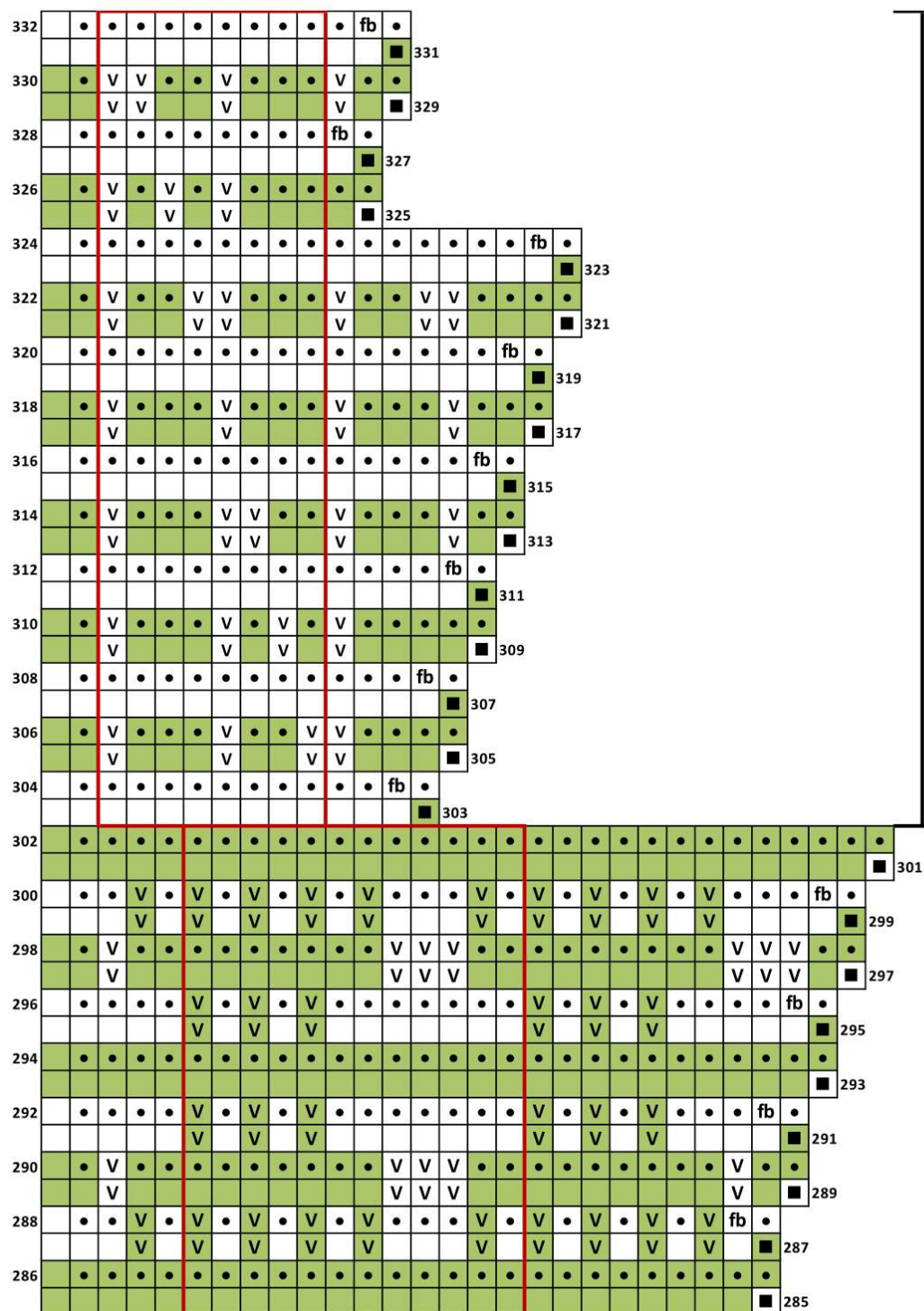


 **Tidepool Heather**
(бирюзовый)
 **Sagebrush**
(светло-голубой)



 **Golden Heather**
(светло-оранжевый)
 **Autumn Heather**
(ржавый)

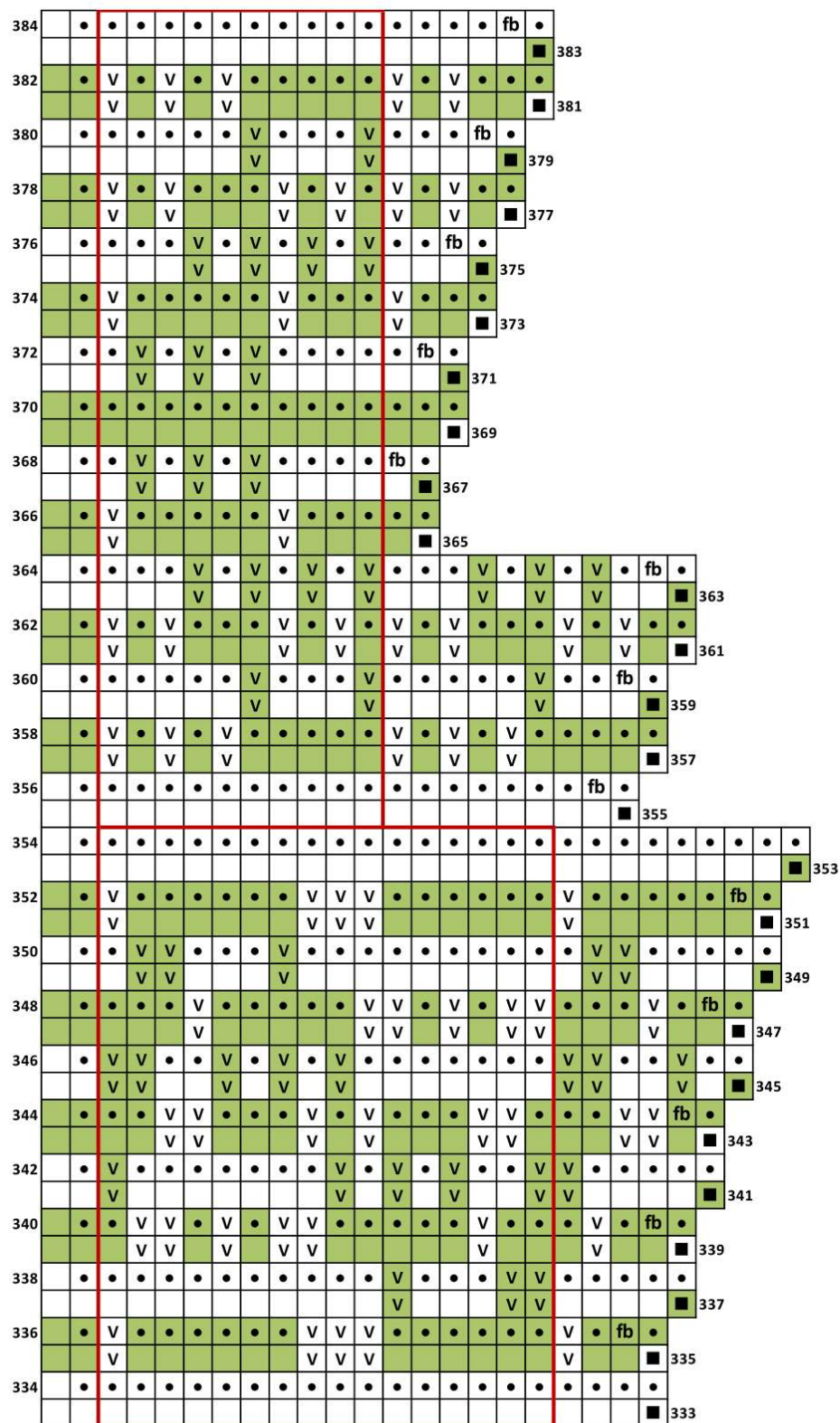







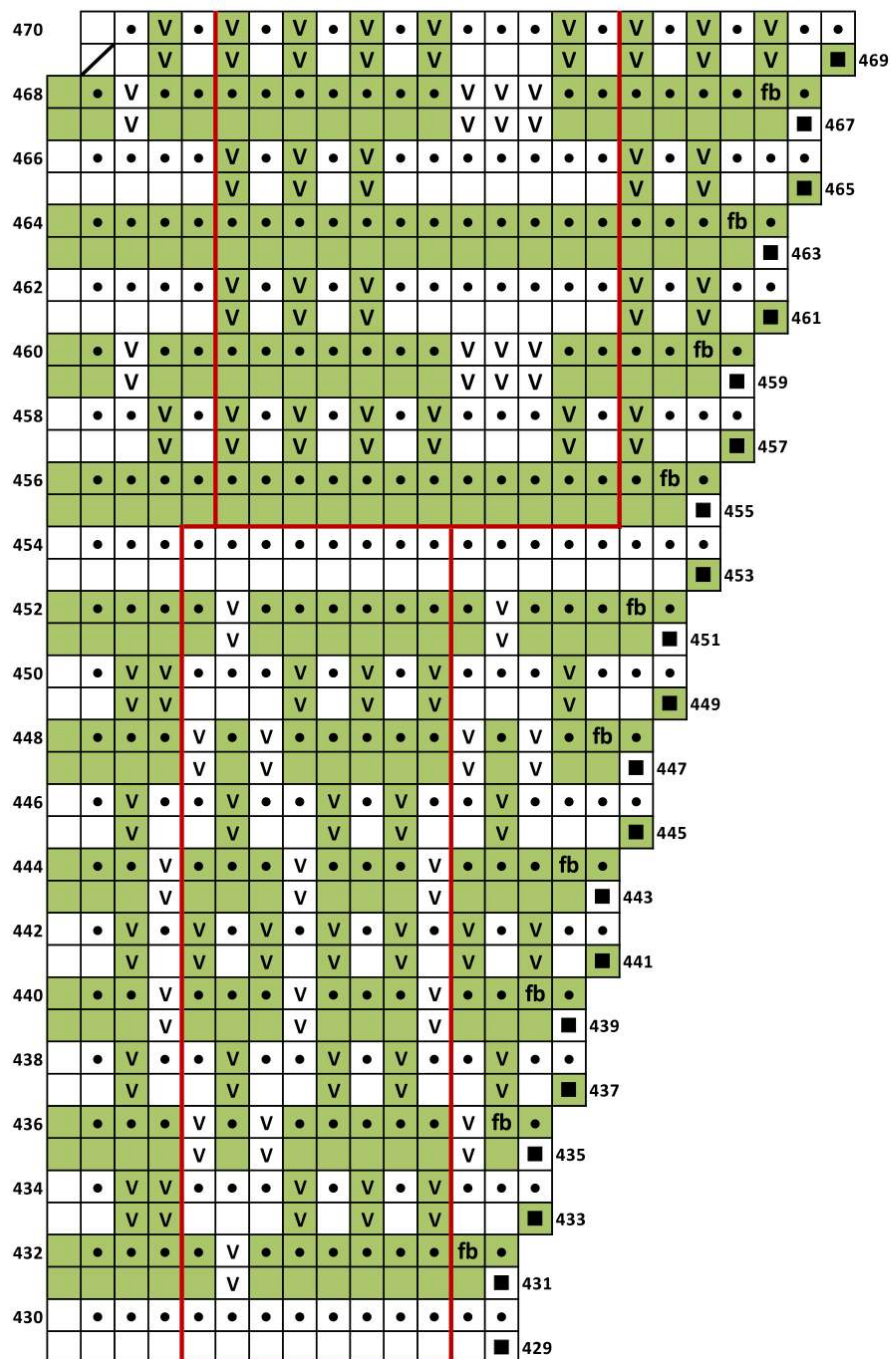
 **Golden Heather**
 (светло-оранжевый)
 **Bittersweet Heather**
 (серо-коричневый)

 **Pumice Heather**
 (коричневый)
 **Cream**
 (кремовый)



 **Bittersweet Heather**
 (серо-коричневый)
 **Salsa Heather**
 (красный)

 **Rainforest Heather**
 (тёмно-бирюзовый)
 **Sagebrush**
 (светло-голубой)



■ Bittersweet Heather
(серо-коричневый)

□ Sagebrush
(светло-голубой)

■ Golden Heather
(светло-оранжевый)

□ Autumn Heather
(ржавый)