

# PetiteKnit

## MOBY NECK



**Размеры:** XS/S (M/L)

**Измерения:** Длина: ок. 28 (32) см (не вкл. воротник)  
Ширина плеча: ок. 35 (38) см

**Плотность:** 25 п. х 29 рядов = 10 х 10 см узором по схеме на спицах 3.5 мм после стирки и блокировки

**Спицы:** Круговые спицы: 3.5 мм / 60 см, 3 мм / 40 см, спица для вязания кос

**Материалы:** 200 (200) г Pelsuld 5.5/2 от Hjelholts Uldspinderi (100 г = 275 м) **или** 100 (100-150 г) Tynn Peer Gynt от Sandnes Garn (50 г = 205 г) сложенные вместе 50 (50) г Silk Mohair от Isager Yarn (25 г = 212 м) **или** Tynn Silk Mohair от Sandnes Garn (25 г = 212 м) **или** Tilia от Filcolana (25 г = 212 м) **или** Brushed Lace by Mohair от Canard (25 г = 212 м)

## ОПИСАНИЕ

Манишка Моби вяжется с текстурным узором и косами. Вязание начинается снизу вверх с задней части, вверх и по плечам, а затем вниз до конца передней части. В конце обрабатывается отверстие для головы, где поднимаются петли для воротника. Манишка сзади имеет форму квадрата, а спереди - трапеции. В описании использует итальянский набор петель и итальянское закрытие петель.

Свяжите образец прежде чем начать проект, чтобы проверить, соответствует ли рекомендуемый размер спиц вашей плотности, или измените их соответствующим образом. Обязательно постирайте образец перед измерением размера.

### О прибавках и убавках

Прибавки и убавки выполняются с наклоном вправо (П1П и 2 вм.изн.) или влево (П1Л и 2 вм.лиц.скр.).

**П1П:** прибавить 1 лиц. с наклоном вправо: поднять протяжку между петлями, вставляя спицу сзади, и провязать её лиц. за перед. стенку п.

**П1Л:** прибавить 1 лиц. с наклоном влево: поднять протяжку между петлями, вставляя спицу спереди, и провязать её лиц. за заднюю стенку п.

**2 вм.изн.:** провязать 2 петли вместе изнаночной.

**2 вм.изн.скр.:** провязать 2 петли вместе изнаночной скрещенной.

### О схемах

Схемы для манишки Мoby можно найти в конце описания.

Ключ к символам схемы находится на странице 4. Схемы читаются снизу вверх, а изнаночные ряды схемы читаются слева направо, в то время как лицевые ряды читаются справа налево. Выделенные жирным шрифтом квадраты на схемах обозначают повторение узора. Кромочные петли не выполняются.

### Имитация кос

Имитация кос может быть либо с наклоном вправо (скрещивание вправо) или с наклоном влево (скрещивание влево). Которые выполняются след. образом (см. видео по ссылке

[https://youtu.be/q\\_5R5bkW9SU](https://youtu.be/q_5R5bkW9SU)):

**Скрещивание вправо:** Провязать лицевой 2 петли вместе без снятия их с левой спицы, провязать первую петлю на спице ещё раз, затем снять эти обе петли с левой спицы.

**Скрещивание влево:** Провязать лицевой за заднюю стенку вторую петлю на спице не снимая её с левой спицы, провязать лицевой первые две петли вместе за задние стенки петель, затем снять эти обе петли со спицы.

### Косы

Косы выполняются на 6 п. в каждом 6-м ряду и могут быть со скрещиванием вправо (К6П) или со скрещиванием влево (К6Л). Косы вязать след. образом (см. видео по ссылке

<https://youtu.be/OdGIAhocw98>):

**К6П:** снять 3 п. на спицу для кос за работой, 3 лиц., 3 лиц. со спицы для кос.

**К6Л:** снять 3 п. на спицу для кос перед работой, 3 лиц., 3 лиц. со спицы для кос.

### Спинка и плечи

Набрать 89 (97) п. на круговые спицы 3.5 мм / 60 см, используя итальянский набор петель (см видео по ссылке <https://youtu.be/GJggIwBGqgk>), выполняя первую и последнюю петлю изн. (то есть они будут лиц. на ЛС).

Вязать 2 ряда двойной вязкой след. образом:

**Ряд 1 (ЛС):** \* 1 лиц., снять 1 п. как изн. с нитью перед работой \*, повторять от \* до \* пока на спице не останется 1 п., 1 лиц.

**Ряд 2 (ИС):** \* снять 1 п. как изн. с нитью перед работой, 1 лиц. \*, повторять от \* до \* пока на спице не останется 1 п., снять 1 п. как изн. с нитью перед работой.

Далее вязать резинкой 1x1 след. образом:

**Ряд 1 (ЛС):** \* 1 лиц., 1 изн. \*, повторять от \* до \* пока на спице не останется 1 п., 1 лиц.

**Ряд 2 (ИС):** снять 1-ю п. как изн. с нитью перед работой, \* 1 лиц., 1 изн. \*, повторять от \* до \* пока на спице не останется 2 п., 1 лиц., снять последнюю п. как изн. с нитью перед работой.

Повторять Ряды 1 и 2 пока край резинкой не станет размером 3 см, убавив в последнем ряду ИС количество петель до 88 (96) п., провязывая по 2 п. вместе в любых местах. След. ряд - это ряд ЛС.

Далее вязать спинку и плечи по схеме текстурного узора на стр. 5 (размер спинки ок. 28 (32) см).

Пожалуйста, обратите внимание, что 23-й ряд схемы вяжется след. образом:

Вязать 24 (28) п. по схеме, закрыть 40 (40) п., вязать 24 (28) п. по схеме.

Вязать левое плечо в соответствии со схемой до ряда 44. Отрезать рабочую нить. Затем вяжите правое плечо в соответствии со схемой до ряда 44. Обратите внимание, что первый ряд на правом плече вяжется на ИС.

Как только правое плечо будет выполнено, соедините левое и правое плечи, чтобы сформировать переднюю часть, набрав при этом 24 (24) новых п. между двумя плечами, чтобы сформировать центр передней части горловины в ряду 45 схемы.

### **Передняя часть**

Вязать оставшуюся переднюю часть с прибавками, следуя схемам на стр. 6 и 7.

На спицах должно остаться 64 (64) п.

Уменьшить количество петель до 63 (63) п., сделав в любом месте убавку, затем вязать поворотными рядами резинкой 1 х 1 след. образом:

**Ряд 1 (ЛС):** \* 1 лиц., 1 изн. \*, повторять от \* до \* пока на спице не останется 1 п., 1 лиц.

**Ряд 2 (ИС):** снять 1-ю п. как изн. с нитью перед работой, \* 1 лиц., 1 изн. \*, повторять от \* до \* пока на спице не останется 2 п., 1 лиц., снять последнюю п. как изн. с нитью перед работой.

Повторять Ряды 1 и 2, пока размер резинки не станет 3 см. След. ряд - это ряд ЛС.

Вязать двойной вязкой, прежде чем закрыть петли итальянским закрытием петель, след. образом:

**Ряд 1 (ЛС):** \* 1 лиц., снять 1 п. как изн. с нитью перед работой \*, повторять от \* до \* пока на спице не останется 1 п., 1 лиц.

**Ряд 2 (ИС):** \* снять 1 п. как изн. с нитью перед работой, 1 лиц. \*, повторять от \* до \* пока на спице не останется 1 п., снять 1 п. как изн. с нитью перед работой.

Закрыть петли, используя Итальянское закрытие петель.

### **Воротник**

Воротник вяжется по кругу резинкой 1 х 1 на спицах 3 мм / 40 см.

Поднять и провязать лицевыми ок. 116 (118) п., с ЛС, вдоль края горловины, используя спицы 3 мм / 40 см. Это примерно по 1 петле из каждой петли вдоль спинки, центру переда и скошенным сторонам, и по 2 п. на каждые 3 ряда вдоль прямых сторон.

Соединить в круг.р. и повесить маркер в начале круг.р.

Вязать 19 (20) см в круг.р. резинкой 1 х 1 (1 лиц., 1 изн.).

Вязать двойной вязкой, прежде чем закрыть петли итальянским закрытием петель, след. образом:

**Круг.р. 1:** \* 1 лиц., снять 1 п. как изн. с нитью перед работой \*, повторять от \* до \* до конца круг.р.

**Круг.р. 2:** \* Снять 1 п. как лиц. с нитью за работой, 1 изн. \*, повторять от \* до \* до конца круг.р.

Закрыть петли, используя Итальянское закрытие петель. Вплести все концы нитей.

## Сокращения

лиц. = лицевая

П1П = прибавка с наклоном вправо (см. стр. 2)

П1Л = прибавка с наклоном влево (см. стр. 2)

изн. = изнаночная

2 вм.изн. = убавка, провязать 2 петли вместе изнаночной















ЛС = лицевая сторона работы

п. = петля

скр. = скрещенная (за заднюю стенку петли)

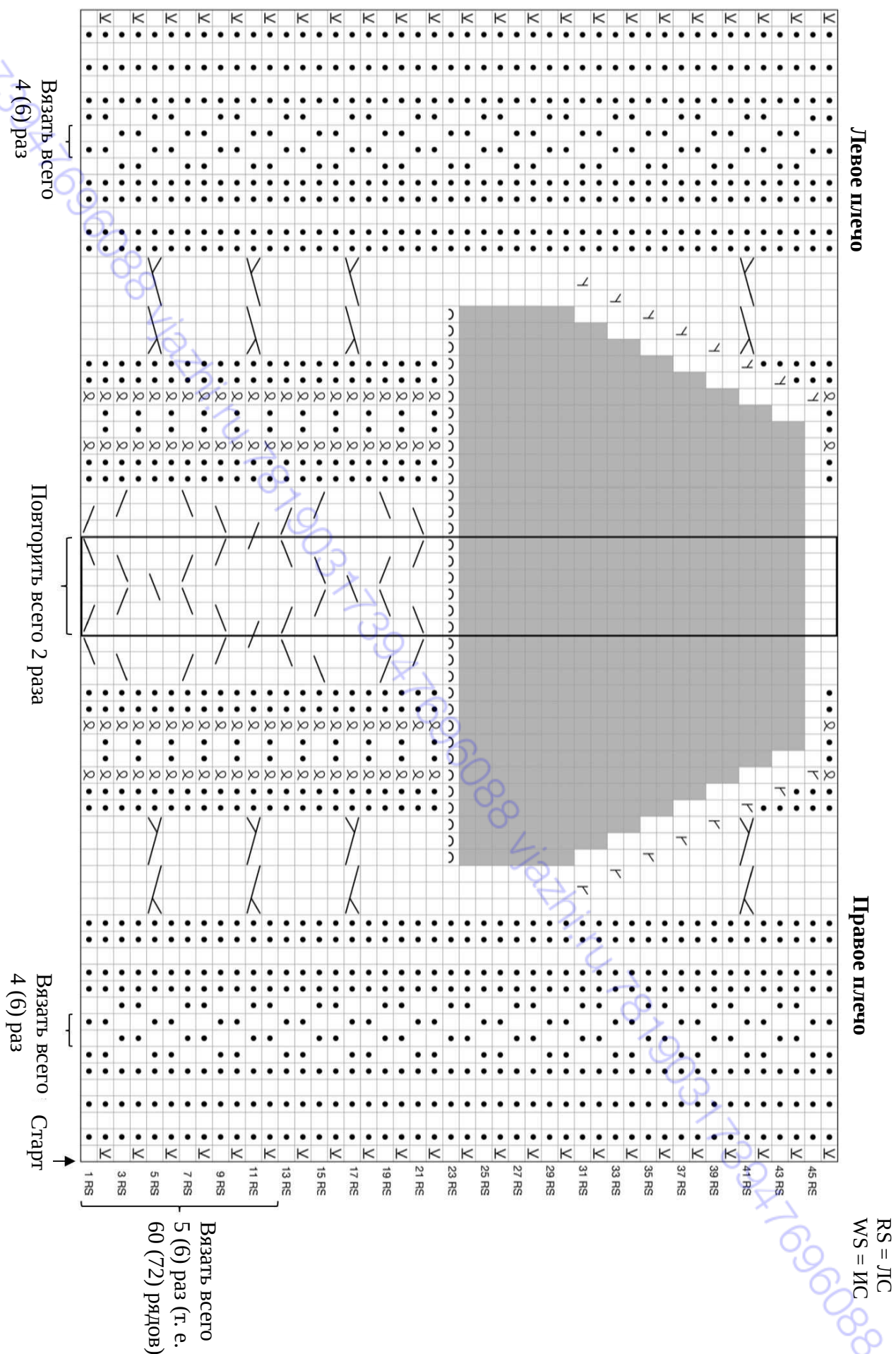
ИС = изнаночная сторона работы

## Ключ к схеме

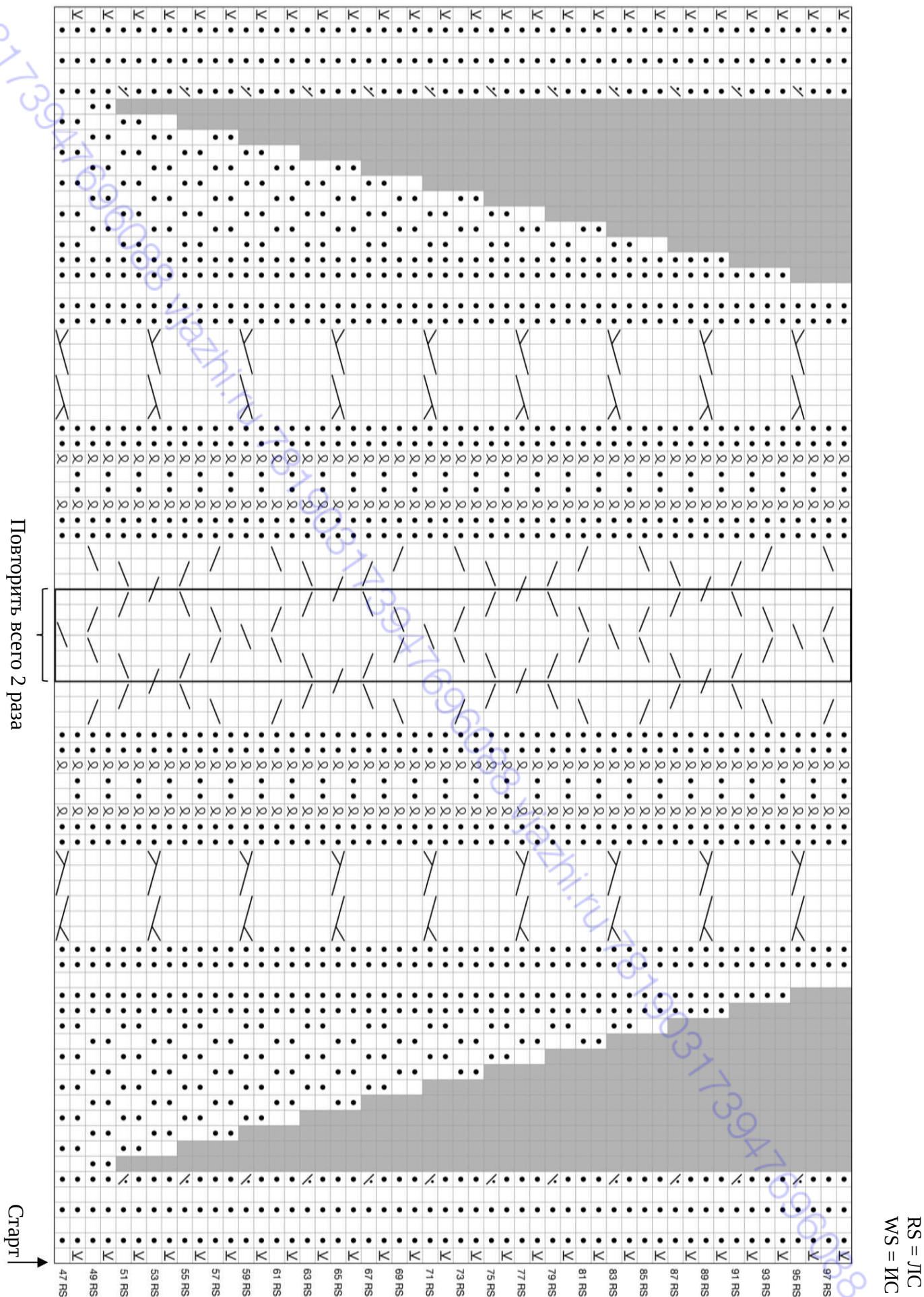
	лиц. на ЛС, изн. на ИС
	изн. на ЛС, лиц. на ИС
	лиц.скр. на ЛС, изн.скр. на ИС
	снять петлю как изн. с нитью перед работой
	закрыть петлю
	нет петли
	П1П
	П1Л
	2 вм.изн.
	2 вм.лиц.скр.
	скрещивание вправо
	скрещивание влево
	К6П
	К6Л



# Спинка и плечи для размеров XS/S и M/L

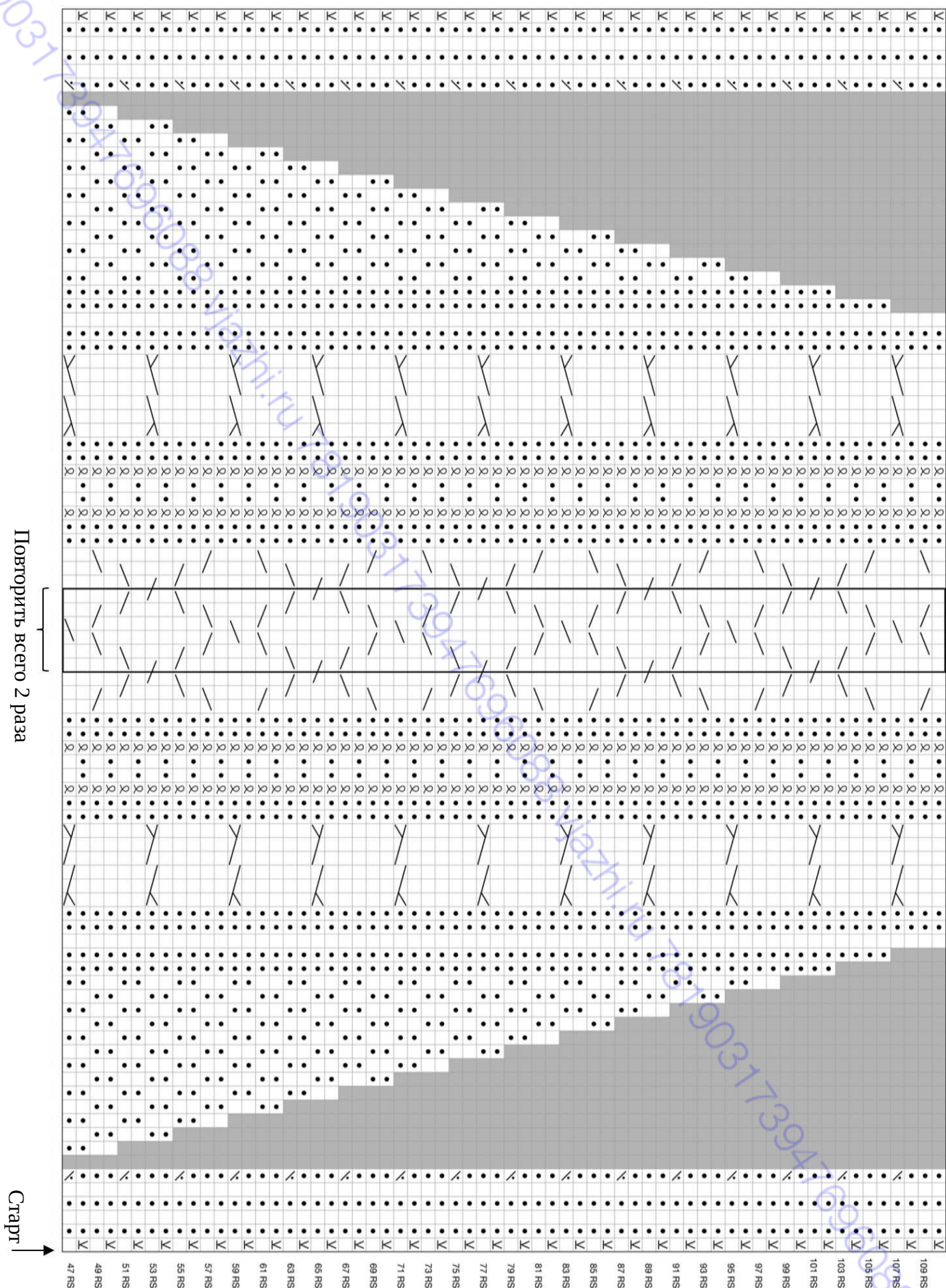


# Передняя часть для размера XS/S





# Передняя часть для размера M/L







**#mobyneck #petiteknit**