



MIEKE

Размеры: шарф-хомут: 106 см (обхват), 32 см (ширина); митенки (безразмерные): 20 см (обхват), 32 см (длина).
Рекомендации по размерам вы найдете на стр. А1. Пояснения по

выполнению узоров и приемов вязания приведены на стр. А2 и А3.

Вам потребуется: пряжа (100% шерсти; 160 м/50 г) — 300 г голубой, 200 г белой и 150 г се-

рой; круговые спицы № 3 длиной 80 см; чулочные спицы № 3.

Зубчатый край (вязание по кругу): с 1-го по 3-й р.: лицевые петли. 4-й р.: *2 п. провязать вместе лицевой;

1 накид, повторять от *. 5-й р.: петли и накиды провязать лицевыми. С 5-го по 8-й р.: лицевые петли. С 1-го по 8-й р. выполнить 1 раз.

Жаккардовый узор А (шарф-хомут): вязать по схеме А в жаккардовой технике лицевой гладью (Общие рекомендации — см. стр. А2.) В ширину повторять приведенный раппорт узора = 16 п. В высоту с 1-го по 43-й р. выполнить 1 раз.

Жаккардовый узор В (митенки): вязать по схеме А в жаккардовой технике лицевой гладью. В ширину раппорт узора на участке с 1-го по 16-й р. (= 12 п.) выполнять по 4 раза, раппорт узора на участке с 17-го по 28-й р. (= 16 п.) — по 3 раза. В высоту с 1-го по 28-й р. вязать 1 раз.

Последовательность узоров А (вязание по кругу): 3 р. лицевой глади (см. стр. А2) голубой нитью, 43 р. жаккардового узора А, 6 р. лицевой глади голубой нитью, 43 р. жаккардового узора А, 2 р. лицевой глади голубой нитью = всего 97 р.

Последовательность узоров В (вязание по кругу): 4 р. лицевой глади серой нитью, 28 р. жаккардового узора В, 10 р. лицевой глади голубой нитью, 43 р. жаккардового узора А, 9 р. лицевой глади голубой нитью = всего 94 р.

Плотность вязания: зубчатый край, связанный по кругу спицами № 3 — 25,5 п. х 34 р. = 10 х 10 см; 27 п. х 32 р. = 10 х 10 см, связано по кругу узорами в последовательности А и В спицами № 3.

Шарф-хомут

Описание работы: на круговые спицы № 3 набрать голубой нитью 270 п., ряд замкнуть в кольцо и вязать по кругу планку шириной 2,5 см, для этого выполнить 8 р. зубчатого края, при этом в последнем ряду после каждой 15-й петли из протяжки вывязать по 1 лиц. скрещенной петле = 288 п. Работу продолжить узорами в последовательности А = 18 раппортов. При этом в последнем ряду каждую 15-ю и 16-ю п. провязать вместе лицевыми = 270 п. Через 30,5 см = 97 р. от планки для верхней планки шириной 2,5 см выполнить 8 р. зубчатого края голубой нитью. После этого все петли закрыть лицевыми.

Сборка: Общие рекомендации — см. стр. А3.

Верхнюю и нижнюю планки сложить по зубчатому ряду пополам и пришить.

Митенки

Описание работы: для каждого нарукавника набрать на чулочные спицы № 3 серой нитью 48 п., петли распределить на 4 спицах = по 12 п. на каждой, замкнуть в кольцо и вязать по кругу. Для планки шириной 2,5 см выполнить 8 р. зубчатого края. Работу продолжить узорами в последовательности В. Через 18,5 см = 60 р. от наборного ряда для отверстия большого пальца после первой петли 1-й спицы и

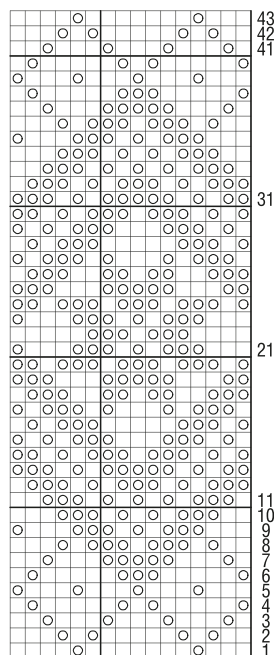
перед последней петлей 4-й спицы из протяжек вывязать по 1 лиц. скрещенной петле, прибавленные петли включить в узор = 50 п. Эти прибавки повторить еще 5 раз в каждом 2-м р. = 60 п. Через 22,5 см = 72 р. от наборного ряда петли разделить в начале кругового ряда и далее вязать рядами в прямом и обратном направлении, при этом для клина большого пальца в начале каждого следующего ряда закрыть 6 раз по 3 п. = 48 п. Через 24,5 см = 78 р. от наборного ряда ряд вновь замкнуть в кольцо и

продолжить вязание по кругу в соответствии с узором. Через 29,5 см = 94 р. от наборного ряда связать планку шириной 2,5 см, для этого выполнить 8 р. зубчатого края голубой нитью, после этого все петли закрыть.

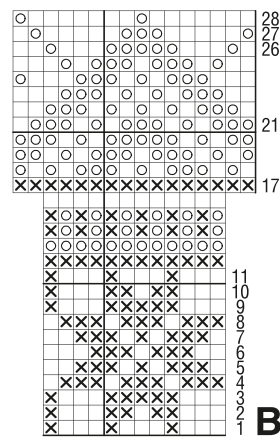
Сборка: Общие рекомендации — см. стр. А3. Из края клина большого пальца набрать голубой нитью 16 п., петли равномерно распределить на 4 спицах и вязать по кругу для большого пальца 4 см лицевой гладью. Затем петли закрыть лицевыми. Верхнюю и нижнюю планки сложить по зубчатому ряду пополам и пришить.

Условные обозначения:

- = 1 п. голубой нитью
- = 1 п. белой нитью
- × = 1 п. серой нитью



A



B



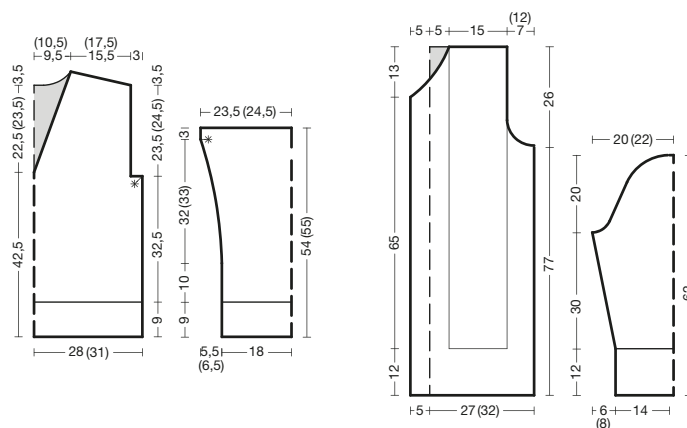
Общие указания

ВЫКРОЙКИ

Наши выкройки показывают основу модели. По выкройке вы сразу видите длину и ширину пуловера, в каких местах нужно выполнить убавки, в каких прибавки, какова горловина или окат рукава. Основные детали выкройки для пуловеров: перед, спинка и половина рукава. Половину рукава по другую сторону от штриховой линии вычертить в зеркальном отражении. Горловиной переда считается граница светлого участка, горловина спинки заканчивается серым участком. Для жакетов мы показываем половину спинки и левую полочку, так построено и описание инструкции. Все необходимые данные длины и ширины отдельных участков приводятся в сантиметрах за границами выкройки. Более тонкие линии внутри рисунка указывают на смену узора или узорной полосы. Метки указывают на места, где нужно соединить друг с другом отдельные детали.

СОВЕТ:

С помощью данных в наших выкройках вы можете изготовить выкройку оригинального размера и постоянно контролировать себя в процессе вязания.



РАЗМЕРЫ

В начале каждой инструкции приведены размеры модели, жирным шрифтом выделен размер модели на фотографии, например:

Размеры: 36/38, 40/42 и 44/46. В соответствии с этим в инструкции и на выкройке данные перед скобками всегда относятся к первому упомянутому размеру. Данные для следующих размеров приведены последовательно в скобках и за скобками. Если в инструкции стоит только одно число, оно относится ко всем размерам, например:

Спинка: на спицы набрать красной нитью 81 (89) 97 петель и вязать 8 см = 15 р. резинкой. При таких данных для размера 36/38 нужно набрать на спицы 81 п., для размера 40/42 – 89 п. и для размера 44/46, соответственно, 97 п. Но для всех размеров связать 8 см (= 15 р.) резинкой.

Таблица женских размеров (рост 168 см)													
Размер		34	36	38	40	42	44	46	48	50	52	54	56
Обхват груди	см	80	84	88	92	96	100	104	110	116	122	128	134
Обхват талии	см	62	66	70	74	78	82	86	92	98	104	110	116
Обхват бедер	см	86	90	94	98	102	106	110	116	122	128	134	140
Длина спины	см	41	41	41	41	41	41	41	41	41	41	41	41
Ширина плеча	см	12	12	12	13	13	13	13	14	14	14	16	16
Длина рукава	см	60	60	60	60	60	60	60	60	60	60	60	60
Обхват руки	см	26	27	28	29	30	31	32	34	36	38	40	42

Детские размеры

Размеры		50	56	62	68	74	80	86	92
Рост	см	50	56	62	68	74	80	86	92
Обхват груди	см	42	45	47	49	51	53	55	56
Обхват бедер	см	44	46	48	50	52	54	56	57,6
Длина спины	см	14,1	15,3	16,5	17,7	18,9	20,1	21,3	22,5
Длина рукава	см	15	16	18,5	21	23,5	26	28,5	31
Длина брюк	см	24	31	34,5	38	41,5	45	49,5	49,5

ПЛОТНОСТЬ ВЯЗАНИЯ

Образец – это так называемая плотность вязания – основа каждой модели и исходный пункт любой инструкции. Все, что в инструкции написано про число петель и рядов, про прибавки и убавки, основывается на плотности вязания. Так же и размеры выкройки рассчитываются по соответствующей плотности вязания. В наших инструкциях число петель и рядов дается из расчета на 10 см в ширину и высоту, в следующем примере показаны узоры и размеры спиц:

Плотность вязания: лицевая гладь, спицы №6 – 12 п. x 20 р. = 10 x 10 см.

Связать образец:

В соответствии с инструкцией вязать образец размером ок. 12 x 12 см. Плоско разложить связанный образец на подложке, растянуть по форме квадрата, приколоть портновскими булавками в направлении петель и рядов, ограничив участок размером ровно 10 x 10 см. Затем посчитать число петель и рядов между вколотыми булавками. Если у вашего образца 11 петель и 19 рядов, возьмите более тонкие спицы. Если в вашем образце 13 петель и 22 ряда, возьмите более толстые спицы. Не существует образца, у которого можно точно установить количество петель и рядов в 10 см. Поэтому необходима интуиция при выборе размеров.

Несколько образцов:

Даже если модель связана одними спицами и одной пряжей, но в ней использовано несколько узоров, то рекомендуется для каждого узора связать свой образец. В этом случае вам удастся избежать небрежности и неточностей. Но чаще все-таки вяжут только один образец. Посвятите достаточно времени выполнению контрольного образца, оставляйте готовый образец спокойно полежать, чтобы нить снова приобрела свою естественную эластичность.

СПИСОК СОКРАЩЕНИЙ

в.п.	= воздушная петля
г	= грамм
изн.	= изнаночная
кром.п.	= кромочная петля
лиц.	= лицевая
м	= метр
MS	= раппорт
п.	= петля
п/ст.	= полустолбик
повтор.	= повторять/повторить
попер.	= попеременно
р.	= ряды в прямом и обратном направлениях (= лицевые и изнаночные ряды)
рис.	= рисунок
с об. ст.	= с обеих сторон
след.	= следующий (-щая, -щее)
см	= сантиметр
см.	= смотрите
согл.	= согласно
соед. ст.	= соединительный столбик
ст. б/н	= столбик без накида
ст. с 2/н	= столбик с двумя накидами
т.е.	= то есть
цв.	= цвет

ТАБЛИЦА РАЗМЕРОВ

Данные размеров наших моделей ориентированы на таблицу размеров, в которой для каждой модели собрана необходимая информация о ширине и длине в сантиметрах. При этом в таблице указываются только мерки тела, припуски не учитываются. Основной меркой для пуловеров и жакетов является, как правило, обхват груди, для пальто и длинных жакетов обязательно учитывается и обхват бедер. В отличие от табличных данных размеры, указанные на выкройках, уже содержат припуски, необходимые для комфортной носки модели. Благодаря модному разнообразию дизайна эти припуски могут сильно отличаться. Например, для облегчающего пуловера даны совсем маленькие припуски, а для свободного просторного жакета – значительно большие.

СОВЕТ:

Чтобы связанная модель вам подошла и понравилась, перед началом работы сравните размеры в выкройке с размерами вашего любимого пуловера.

МОТИВ ВЫШИВКИ

Вышивки даются в виде рисунков, которые нужно перевести на вязаную модель. Для этого лучше всего подойдет золюфлиз (продается в магазинах тканей или галантерейных магазинах, представлен в упаковках в виде квадратов по 90 x 90 см). Золюфлиз – прозрачный материал, достаточно прочный, но без остатка растворяется в холодной воде. Перевести все контуры и линии мотива на золюфлиз, вырезать мотив на некотором расстоянии от внешнего контура, приметать на вязаную модель. Если вышивка большая, золюфлиз приметать не только по срезу, но и несколькими стежками по всей поверхности. Следить, чтобы при наметывании не стягивать вязаное полотно. Выполнить вышивку согл. инструкции, удалить сметочные стежки, золюфлиз удалить с помощью холодной воды.

КРОМОЧНЫЕ ПЕТЛИ

При вязании рядами в прямом и обратном направлениях первая и последняя петля по боковому краю вывязывается как кромочная петля независимо от рисунка вязания всего полотна.

Кромочный край «цепочка»

Согл. рис. внизу слева 1-ую п. каждого ряда снять, как при изнаночном вязании, при этом рабочая нить лежит перед спицей. Последнюю петлю каждого ряда провязывать лицевой.

Узелковый кромочный край

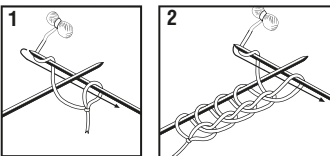
Согл. рис. внизу справа 1-ую п. каждого ряда снимать, как при лицевом вязании, при этом рабочая нить лежит за спицей. Последнюю петлю каждого ряда провязывать лицевой.



СОВЕТ:
Стабильный край вашего изделия будет гарантирован, если вы первую и последнюю петли каждого ряда будете провязывать лицевыми.

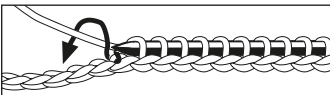
ФРАНЦУЗСКИЙ НАБОР ПЕТЕЛЬ

На правой спице выполнить начальную петлю. Согл. рис. 1 * идущую от клубка нить положить поверх левой спицы, правую спицу провести под левую спицу и нить затянуть в направлении стрелки через петлю ** так, что теперь на правой спице находится следующая петля. Для каждой следующей петли повторять от * до ** (см. рис. 2). По окончании петлю правой спицы положить на левую спицу, как кромочную петлю.



НАБОР ПЕТЕЛЬ С ЦЕПОЧКОЙ ИЗ В.П.

Выполнить цепочку из в.п. Затем согл. рис. внизу вывязывать из каждой в.п. 1 п., при этом спицу вводить в лежащую сзади перетяжку и не захватывать звенья цепочки из в.п.



ИТАЛЬЯНСКИЙ НАБОР ПЕТЕЛЬ СО ВСПОМОГАТЕЛЬНОЙ НИТЬЮ

Такой способ набора петель, при котором край, оставаясь эластичным, выглядит безукоризненно, идеален для вязания планок, манжет и патентных узоров. Набор выполняется с дополнительной, гладкой, контрастной по цвету вспомогательной нитью и спицами на полноту меньше, чем остальное полотно. Вспомогательная нить должна быть в два раза длиннее ширины готовой детали.

Сначала выполнить начальную петлю, как при простом наборе петель. Позже эта петля будет распущена, поэтому ее не учитывать при счете петель.

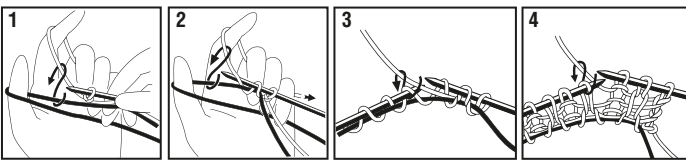
Рис. 1: рабочую нить обвести вокруг указательного пальца, вспомогательную нить – вокруг большого пальца левой руки и удерживать ее левой рукой. Второй конец вспомогательной нити взять в правую руку. Ввести спицы в направлении стрелки под вспомогательную нить, захватить петлей рабочую нить. В результате на спицах образовалась 1-я петля.

Рис. 2: * рабочую нить провести перед спицами, образовать 2-ю петлю, затем спицы провести в направлении стрелки под вспомогательной нитью и захватить рабочую нить как 3-ю петлю. Начиная с * приемы постоянно повторять. Вспомогательная нить должна быть всегда туго натянута и не должна образовывать петлю.

Рис. 3: в 1-м ряду петлю перед вспомогательной нитью провязывать лицевой, петлю за вспомогательной нитью снять, как при изнаночном вязании, при этом рабочую нить протянуть перед петлей. Предпоследнюю петлю провязать изнаночной, последнюю петлю (= начальную петлю) сбросить и распустить. В следующих рядах лицевые петли провязывать лицевыми, изнаночные петли снимать, как при изнаночном вязании, при этом рабочую нить протянуть перед петлями.

При вязании круговыми рядами 2-й ряд вязать, как 2-й ряд, и в 3-м ряду лицевые петли снимать, как при лицевом вязании, нить протянуть за петлями, изнаночные петли провязывать изнаночными. 2-й и 3-й ряды постоянно повторять.

Рис. 4: после 4 рядов работу перевести на спицы, рекомендованные в инструкции. Вспомогательную нить удалить.



ПРИШИТЫЙ КРАЙ

При пришивании вязаного края сохраняется та же эластичность и внешний вид, как при итальянском наборе петель.

Последние 4 ряда перед пришиванием края вязать спицами, которые на полразмера меньше основных рабочих спиц. При этом лицевые петли провязывать лицевыми, изнаночные петли снимать, как при изнаночном вязании, нить вести перед петлями. При вязании круговыми рядами последние 4 круговых ряда вязать так же, как последние 4 ряда при вязании в прямом и обратном направлении. Но все же в следующем круговом ряду лицевые петли снимать, как при лицевом вязании, нить вести за петлями, изнаночные петли провязывать изнаночными. Оба эти ряда повторить еще раз.

Затем петли пришивать иголкой для вышивания со скругленным острием нитью пряжи, из которой выполнена модель. Нить должна быть в 3 раза длиннее пришиваемого края.

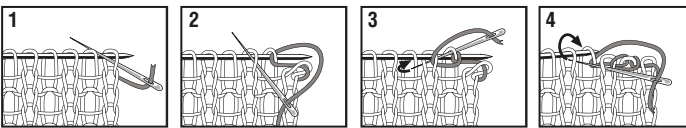
Рис. 1: иглу ввести в направлении от себя в кромочную петлю или у закругленного края в правую петлю, затем петлю спустить со спицы.

Рис. 2: ввести иглу в 1-ю левую петлю, затем в след. правую петлю, петли с иглы не спускать.

Рис. 3: снова ввести иглу в 1-ю левую петлю, затем эти и следующую правую петлю спустить с иглы и след. левую петлю захватить в направлении стрелки.

Рис. 4: ввести иглу в уже удаленную от спицы правую петлю, пропустить левую петлю и ввести иглу в след. правую петлю на спице.

Шаги 3 и 4 постоянно повторять. Завершая закругленный край, иглу еще раз ввести за переднюю стенку 1-й правой петли.



КРЕСТООБРАЗНЫЙ НАБОР ПЕТЕЛЬ ДВОЙНОЙ НИТЬЮ (= БОЛГАРСКИЙ «ЗАЧИН»)

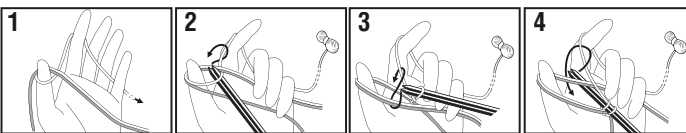
Очень эффектный и аккуратный край изделие приобретает благодаря крестообразному набору петель. Особенно выгодно он смотрится у полотна, выполненного лицевой гладью.

Рис. 1: вдвое сложить нить, нить должна быть в 2 раза длиннее длины наборного края. Идущую от клубка простую рабочую нить (см. стрелку) завести вокруг мизинца и вокруг указательного пальца левой руки, затем вокруг большого пальца; сложенную вдвое нить отвести назад вокруг большого пальца. Конец нити висит вокруг большого пальца.

Рис. 2: для начальной петли провести спицы под образовавшуюся петлю большого пальца и захватить идущую от указательного пальца рабочую нить в направлении стрелки, спустить петлю с большого пальца, начальную петлю затянуть.

Рис. 3: двойную нить положить вокруг большого пальца левой руки, чтобы начальная петля лежала за большим пальцем. Затем захватить рабочую нить в направлении стрелки и образовать 1-ю петлю. Большой палец вытянуть из петли.

Рис. 4: двойную нить положить вокруг большого пальца, чтобы уже образованная петля лежала перед большим пальцем, и после этого для 2-й петли провести рабочую нить в направлении стрелки. Все остальные петли набирать так, как показано на рис. 3 и 4.



СБОРКА

Закрепить нить

Чтобы концы нитей не были видны на уже готовой модели, рекомендуется при вязании начало ряда начинать новым клубком. В этом случае концы нити удобнее всего прятать при выполнении швов на изнаночной стороне модели в противоположном направлении.

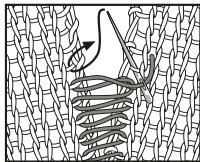
Растянуть вязаные детали

Отдельные детали вязаной модели перед сборкой необходимо увлажнить и растянуть по размерам, чтобы вязаное полотно выглядело идеальным и скрученные края распрямились. Для этого вязаные детали положить на специальную подложку, зафиксировать портновскими булавками соответственно размерам, указанным в выкройке. Булавки вставлять в кромочные петли близко друг к другу. Наколотые детали слегка увлажнить или накрыть влажным, хорошо отжатым полотенцем. Детали, связанные гладью или жаккардовыми узорами из чистой шерстяной или хлопчатобумажной пряжи, можно слегка отпарить. Но вязаные резинки и патентные узоры, а также детали, связанные из шелка, вискозы, мохера или синтетических нитей, отпаривать ни в коем случае нельзя. Когда детали высохнут, удалить булавки, детали снять с подложки.

Матрасный шов

При сшивании деталей этим швом место их соединения остается практически незаметным.

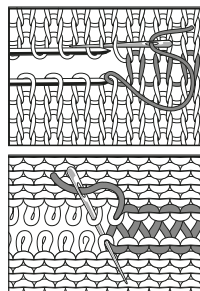
Согл. рис. внизу растянутые детали положить рядом друг с другом лицевой стороной вверх и захватить, начав от нижнего края, протяжку между кромочной петлей и лежащей перед ней петлей правой детали. Затем захватить лежащую на той же высоте протяжку левой детали. После этого попеременно захватывать лежащую выше протяжку правой и левой детали. После того как длина шва достигнет 2–3 см, натянуть нить, чтобы она не была видна.



Шов «петля в петлю»

При выполнении поперечных швов между соединяемыми деталями образуется ряд петель, который совсем не похож на шов.

Согл. рис. внизу соединить детали, совместив стык стык оставленные петли. Ввести иглу в 1-ю петлю нижней детали. * Ввести иглу в соответствующую петлю верхней детали и вывести в следующую петлю. После этого ввести иглу в предыдущую петлю нижней детали и вывести в следующую петлю; от * постоянно повторять. На самом нижнем рис. показано незаметное соединение двух деталей.



СОВЕТ:
Выполнение этого шва возможно и при закрытом крае.