



ZANETE  
*Knits*

Lyon Memories Socks

Скажите «привет» 10-му узору в нашей серии Memories Socks – носкам Lyon Memories Socks! Это еще один дизайн, вязаный от мыска, но на этот раз мы добавили немного ажюра и косичек, вдохновленных нашей поездкой на фестиваль Knit.Eat в Лионе. Фестиваль был потрясающим, там было столько всего интересного, хотя иногда было так многолюдно, что даже руки вытянуть было сложно — это напомнило мне ощущение некоторых петель в косах! К счастью, было много уютных мест, где можно было посидеть и отдохнуть, будь то потрясающий фуд-корт или спокойные зоны отдыха.

Эти носки имеют удобный подъем, усиленную подошву и пятку из снятых петель, а также небольшое формирование пятки короткими рядами для аккуратного округлого вида. Вы можете использовать любую пряжу для носков, соответствующую плотности вязания, но я рекомендую остановиться на однотонных или полутонных светлых оттенках, чтобы подчеркнуть детали.

Плотность по рядам не так важна, так как вы можете легко регулировать длину ступни и паголенка. Просто выберите размер, исходя из обхвата вашей стопы, с нулевым припуском для идеальной посадки. Небольшой отрицательный припуск тоже подойдет, если вы хотите, чтобы носки сидели особенно плотно.

Инструкция включает пошаговое руководство, которое проведет вас через все техники, что особенно полезно для укороченных рядов поверх узора из снятых петель.

Вязание этих носков — это увлекательный проект: узор поддерживает интерес, и, возможно, вы даже освоите пару новых техник в процессе. Попробуйте!

## Размеры

1(2, 3)

Итоговая окружность ступни:

- 17.5 (20, 22.5) см
- 7(8, 9)"

## Пряжа

Носочная пряжа, примерно:

- 255 (310, 375) м
- 280 (340, 410) ярд

Для оригинальной версии (размер использовался 1 моток Woolly Skein Fingers Crossed (100% меринос супервош; 400 м [436 ярд] / 100 г) в цвете Pease.

## Плотность

**32 пет. и 38 рядов = 10 см / 4"** чулочной вязки по кругу, после блокировки. Заблокируйте образец также, как вы планируете блокировать носки и дайте им полностью высохнуть перед измерением плотности.

## Сложность

Средняя. Умение читать схемы обязательно.

## Рекомендуемые спицы

2-2.25 мм (US 0-1), выберите размер спиц, который позволит добиться необходимой плотности вязания.

Для этого проекта потребуются круговые или чулочные спицы для вязания малой окружности.

## Дополнительно

Маркеры, спица для кос, измерительная лента, съемные маркеры или невидимки, игла.

## Используемые техники

Магический набор Джуди, прибавки из нижнего ряда, косы, ажур, Японские укороченные ряды, Тубулярное закрытие петель.

## Конструкция

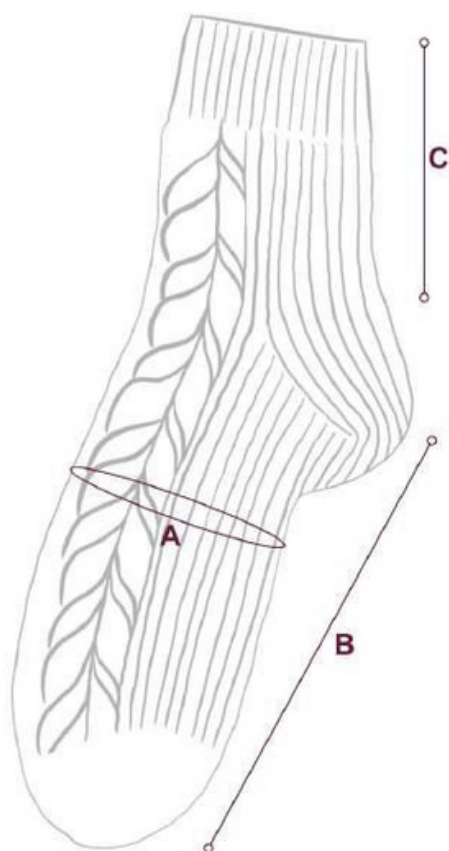
Полный мастер-класс доступен на [YouTube](#).

Носок начинается с мыска с использованием Дакотского набора петель

Прибавки для мыска выполняются из петель нижнего ряда.

Узор вяжется по схеме, начиная с подъема стопы и вяжется по верхней части ступни, в то время как остальная часть носка выполняется узором со снятыми петлями.

## Рисунок



После подъема стопы добавляются прибавки для ластовицы в нижней части ступни.

Пятка формируется с использованием японских укороченных рядов, и стенка пятки продолжается узором со снятыми петлями.

Паголенок вяжется по кругу с сохранением узора из косичек по верхней части.

Завершается носок скрещенной резинкой 1х1 и эластичным тубулярным закрытием петель.

Предполагаемая свободаоблегания: 0 см / 0"

сантиметры	1	2	3
А: окружность ступни	17.5	20	22.5
В: длина ступни	22	24.5	27
С: длина паголенка от верха до пятки	12.5	12.5	12.5

дюймы	1	2	3
А: окружность ступни	7	8	9
В: длина ступни	8½	9¾	10¾
С: длина паголенка от верха до пятки	5	5	5



# Техники

## Сокращения

**[]:** повторять инструкции в скобках.

**МНР:** маркер начала ряда

**М:** маркер

**сМ:** переносить маркер

**лиц.:**лицевая петля

**2вл:**(убавка с наклоном вправо) провязать 2 пет. вместе лицевой.

**изн.:**изнаночная петля

**2ви:**провязать 2 пет. вместе изнаночной.

**2влл:** (убавка с наклоном влево) Снять 2 петли поочередно как лицевые, затем вернуть их на левую спицу и провязать вместе за задние стенки.

**LLI:**прибавка из петли нижнего ряда с наклоном влево. Введите левую спицу во вторую петлю под петлей на правой спице. Поднимите левую ножку этой петли на левую спицу и провяжите ее лицевой за заднюю стенку. ([видео](#))

**RLI:**прибавка из петли нижнего ряда с наклоном вправо. Введите правую спицу сзади наперед в петлю под первой петлей на левой спице. Поднимите правую ножку этой петли на левую спицу так, чтобы она не соскользнула на соседнюю петлю, и провяжите ее лицевой за переднюю стенку. ([видео](#))

**twLLI:**скрещенная прибавка из петли нижнего ряда с наклоном влево. Введите левую спицу во вторую петлю под петлей на правой спице. Поднимите левую ножку этой петли на левую спицу ([видео](#)). Если это была:

- лицевая петля, то введите спицу сзади наперед и провяжите ее лицевой за переднюю стенку.

- изнаночная петля, то введите спицу спереди назад и провяжите ее лицевой за заднюю стенку.

**twRLI:**скрещенная прибавка из петли нижнего ряда с наклоном вправо. Введите правую спицу в петлю под первой петлей на левой спице. Поднимите правую ножку этой петли на левую спицу так, чтобы она не соскользнула на соседнюю петлю ([видео](#)). Если это была:

- лицевая петля, то введите спицу сзади наперед и провяжите ее лицевой за заднюю стенку.

- изнаночная петля, то введите спицу спереди назад и провяжите ее лицевой за переднюю стенку.

**twRLPI:**скрещенная прибавка изнаночной петли из петли нижнего ряда с наклоном вправо.

Введите правую спицу в петлю под первой петлей на левой спице. Поднимите правую ножку этой петли на левую спицу так, чтобы она не соскользнула на соседнюю петлю ([видео](#)). Если эта петля была:

- изнаночной, введите спицу спереди назад и провяжите ее изнаночной за переднюю стенку;

- лицевой, введите спицу сзади наперед и провяжите ее изнаночной за заднюю стенку.

**ЛС:**лицевая сторона

**ИС:**изнаночная сторона

**сн1нз:**снять 1 пет., как изнаночную, нить за работой.

**сн1(2)нп:**снять 1(2) пет., как изнаночную, нить перед работой.

## Косы

**1/1 LC:**Введите правую спицу во вторую петлю, как в изн., на левой спице сзади. Аккуратно снимите две петли с левой спицы, оставив вторую петлю на правой спице, а первую петлю

свободно висящей перед работой. Верните первую петлю на левую спицу, а затем верните вторую петлю на левую спицу так, чтобы первая петля лежала на второй. Провяжите две петли лицевыми. [\(видео\)](#) **1/1 RC:** Введите правую спицу во вторую петлю на левой спице как в изн., спереди работы. Аккуратно снимите две петли с левой спицы, оставив вторую петлю на правой спице, а первую петлю свободно висящей сзади работы. Верните первую петлю на левую спицу, а затем верните вторую петлю на левую спицу так, чтобы она лежала на первой. Провяжите две петли лицевыми.

[\(видео\)](#) **2/2 LC:** Снимите 2 пет, на спицу для кос, оставьте перед работой, 2 лиц., затем 2 лиц. со спицы для кос. [\(видео, без использования спицы\)](#) **2/2 LCinc:** Снимите 2 пет, на спицу для кос, оставьте перед работой, 1 лиц., накид, затем 2 лиц.

со спицы для кос. [\(видео, без использования спицы\)](#)

**2/2 RC:** Снимите 2 пет, на спицу для кос, оставьте за работой, 2 лиц., затем 2 лиц. со спицы для кос. [\(видео, без использования спицы\)](#)

**2/2 RCinc:** Снимите 1 пет. на спицу для кос, оставьте за работой, 2 лиц., затем накид, 1 лиц. со спицы для кос. [\(видео, без использования спицы\)](#)

Японский укороченные ряды

---

Вяжите согласно инструкции до места, где указано «повернуть работу». Поверните работу и повесьте на рабочую нить маркер или заколку-невидимку. Это создаст петлю в следующем ряду, которая будет использоваться для закрытия промежутка: слегка потяните за маркер или невидимку и поместите петлю на левую спицу, создавая дополнительную петлю. [\(поворот\)](#)

Чтобы закрыть разрывы по ЛС:

- Если вы подходите к повороту, сделанному на лицевой стороне, провяжите поворотную петлю и следующую петлю вместе лицевой. [\(видео\)](#)

- Если вы подходите к повороту, сделанному на изнаночной стороне, провяжите последнюю петлю перед поворотом и образованную поворотную петлю вместе лицевой с наклоном влево. [\(видео\)](#) Чтобы избежать образования дырки, убедитесь, что вы плотно затянули рабочую нить вокруг правой спицы после провязывания двух петель вместе.

Чтобы закрыть разрывы по ИС :

- Провяжите образованную петлю и следующую петлю вместе изнаночной за задние стенки. [\(видео\)](#)

*При желании вы можете снять первую петлю следующего ряда после поворота, чтобы получить более плавный переход и уменьшить количество пряжи для более аккуратного вида.*

## Магический набор Джуди (Judy's magic cast-on)

Шаг 1: Оставьте хвостик длиной примерно 15 см / 6 дюймов, сделайте скользящий узел и поместите его на одну из спиц. Эта петля будет считаться первой петлей. Шаг 2: Правой рукой держите две спицы вместе, спица со скользящим узлом должна быть сверху. Шаг 3:левой рукой держите пряжу так, чтобы хвостик проходил над указательным пальцем, а рабочая нить — над большим пальцем. (Противоположно набору петель «длинный хвост»). Шаг 4: Подведите кончик нижней спицы над нитью на указательном пальце, оберните нить вокруг спицы и вниз между спицами, создавая петлю вокруг нижней спицы. Затяните петлю на спице. 1 петля набрана на нижнюю спицу.

Шаг 5: Подведите кончик верхней спицы над нитью на большом пальце, оберните нить вокруг и вниз между спицами, создавая петлю вокруг верхней спицы. Затяните петлю на спице. 1 петля набрана на верхнюю спицу. Повторяйте шаги 4 и 5, пока не наберете необходимое количество петель. Верхняя нить оборачивается вокруг нижней спицы, а нижняя нить — вокруг верхней спицы. (см. [видео](#)).

## Тубулярное закрытие для резинки 1x1

Установочный ряд **1**: [1 лиц.скрещ., сн1нп] до МНР.

Установочный ряд **2**: [сн1нз, 1 изн.] до МНР.

Подготовка к закрытию петель: Отмерьте хвостик пряжи примерно в 4 раза длиннее, чем длина закрываемого участка, обрежьте пряжу и проденьте ее в иглу для пряжи. Работая справа налево, введите иглу в первую (лицевую) петлю как в изнаночную и протяните нить. Держа иглу за первой петлей, введите ее в следующую (изнаночную) петлю как в лицевую и протяните нить.

Шаг **1**: Верните иглу на переднюю сторону и введите ее в первую (лицевую) петлю как в лицевую, снимите эту петлю со спицы. Пропустите первую (изнаночную) петлю на спице, введите иглу в следующую (лицевую) петлю как в изнаночную и протяните нить.

Шаг **2**: Введите иглу в первую (изнаночную) петлю как в изнаночную и протяните нить, снимите эту петлю со спицы. Держа иглу за первой (лицевой) петлей, введите ее в следующую (изнаночную) петлю как в лицевую и протяните нить.

Повторяйте шаги 1 и 2, пока все петли не будут закрыты. (см. [видео](#))

## Инструкция

### Мысок

С помощью предпочтительного вами метода наберите 24 пет., по 12 пет. на каждую спицу. В оригинальной версии использовался магический метод Джуди (Judy's Magic Cast-On) (см. [Техники](#)).

Провяжите лицевыми один ряд. Если вы использовали метод Джуди, то на второй спице провяжите все петли лицевыми скрещенными (за заднюю стенку). (см. [Первый ряд после набора петель методом Джуди](#))

Дальнейшие инструкции для мыска предполагают работу с использованием круговых спиц с 12

петлями на спице 1 (верхняя часть стопы) и 12 петлями на спице 2 (нижняя часть стопы). Будет полезно разместить съёмный маркер сбоку носка чтобы обозначить начало

Спицы 1, так как это станет началом кругового ряда МНР ).

Ряд **1**: (Спица 1) 1 лиц., RLI, лицо 1 пет до конца спицы , LLI, 1 лиц. Повторить для спицы 2. **4 пет. прибавили**

Ряд **2**: все петлиц .

Повторите эти два ряда еще 7 (9, 11) раз. **56 (64, 72) пет.: по 28 (32, 36) на каждой спице.**  
Сместите МНР. Уберите МНР, 42 (48, 54) лиц., повесьте МНР

### Стопа

С этого момента вы будете продолжать вязание по кругу на круговых спицах с использованием техники Magic Loop или на 5 чулочных спицах, перенося по 14 (16, 18) пет. на каждой спице.

Обратите внимание, что в установочной схеме есть Ряд 0, который не нужно провязывать. Добавьте чтобы показать, как количество петель увеличивается с 28 до 32. Прибавки включены в узор. Для более подробной информации ознакомьтесь с [полным мастерклассом](#) ссылка на которую также указана в разделе примечаний.

Ряд 1: 14 (18, 22) лиц., пМвяжите ряд 1 установочной схемы пМ, [сн 1, 1 лиц.] до МНР . 2 пет. прибавили

Ряд 2: [1 лицсн 1] до М, сМвяжите следующий ряд установочной схемы сМлиц. до МНР .

Ряд 3: лицдо МсМ, вяжите следующий ряд установочной схемы, сМсн , [ 1, 1 лиц.] до МНР . 2 пет. прибавили.

Ряд 4: [1 лицсн 1] до М, сМвяжите следующий ряд установочной схемы сМлиц. до МНР .

Отсюда и далее “основная схема” означает провязывание ряда основной схемы, начиная с ряда 1 и продвижение вверх по схеме, и затем возвращение к ряду 1, когда все ряды схемы провязаны

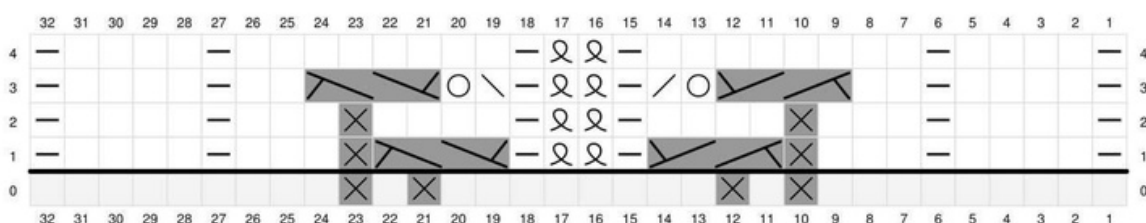
5: лиц. до М, сМ, основная схема, сМ, [сн1, 1 лиц.] до МНР

Ряд 6: [1 лицсн1] до М, сМ, основная схема, сМ, лиц. до МНР.

Д

Ряд Поскольку плотность рядов различается между узором на подошве и ажурной частью на верхней части стопы, убедитесь, что вы измеряете длину стопы по верхней ее части. Несколько укороченных рядов добавлены в конце пятки до нижней части стопы, что позволит компенсировать разницу в общей длине.

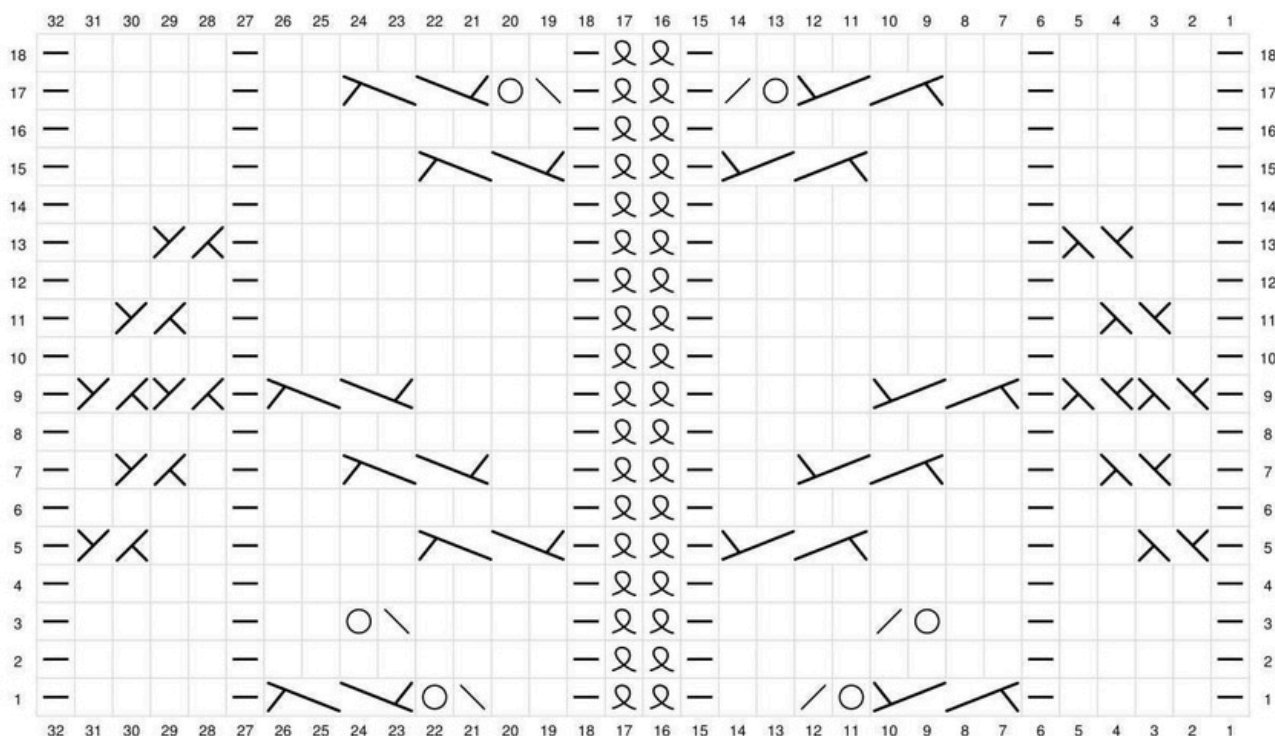
## Установочная схема



## Условные обозначения

	лиц.		1/1 LC
	изн.		1/1 RC
	лиц.скрещ.		2/2 LC
	накид		2/2 RC
	2влл		2/2 LCinc
	2вл		2/2 RCinc
			нет петли

## Основная схема



Ряды 5-6 устанавливают узор. Продолжайте вязать по узору, пока длина стопы не составит 16.5 (18, 19.5) см /  $6\frac{1}{2}$  ( $7\frac{1}{4}$ ,  $7\frac{3}{4}$ )" в длину от наборного края или на 5.5 (6.5, 7.5) см /  $2(2\frac{1}{2}, 3)$ " короче желаемой длины стопы и заканчивая после честного ряда основной схемы.

## Ластовица

*Далее я рекомендую использовать скрещенную прибавку из петли нижнего ряда с наклоном влево или вправо (twLLI, twRLI и тд), чтобы минимизировать отверстия в клине и в пятке. Вы можете заменить их другим типом прибавок при условии сохранения наклона петель.*

Ряд **1**: 1 лиц, twLLI, лиц. до М, сМ, основная схема, сМ, сн1, [1 лиц., сн1] до 1 пет., перед МНР, twRLI, 1 лиц **2-пет прибавили.**

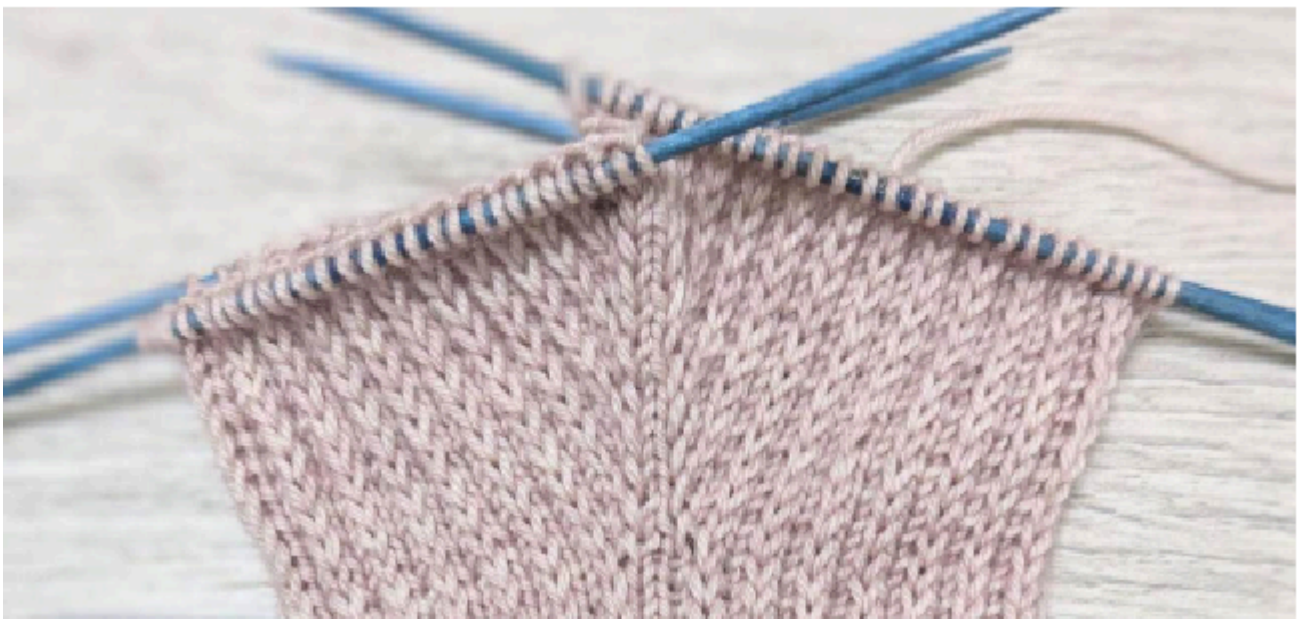
Ряд **2**: 2лиц, ~~дн~~ [1 лиц., сн1] до М, сМ, основная схема, сМ, лиц. до МНР.

Ряд **3**: 1 лиц., twLLI, лиц. до М, сМ, основная схема, сМ, [сн1, 1 лиц.] до 1 пет., перед МНР, twRLI, 1 лиц **2-пет прибавили.**

Ряд **4**: [1 лиц, ~~дн~~] до М, сМ, основная схема, сМ, лиц. до МНР.

Повторите ряды 1-4 еще 4 (5, 6) раз(а). **80 (92, 104) пет.**





Далее поверните и сформируйте пятку с помощью укороченных рядов, работая туда-обратно. Вы можете использовать предпочитаемый метод укороченных рядов. В образце использованы японские укороченные ряды. (см. *Техники*).

Укороченный ряд **1** (ЛС): 10 (12, 14) лиц., twRLI, поверните работу и создайте поворотную петлю (если используете японские укороченные ряды, закрепите пряжу на изнаночной стороне с помощью маркера). *1пет. прибавили.*

Укороченный ряд **2** (ИС): сн2нп, 1 изн., [сн1нп, 1 изн.] до МНР, сМ, [1 изн., сн1нп] x5 (6, 7), twRLPI, поверните работу и создайте поворотную петлю. *1пет. прибавили.*

Укороченный ряд **3**: сн1, лиц. до 3 пет. перед предыдущим поворотом, twRLI, поверните работу и создайте поворотную петлю. *1пет. прибавили.*

Укороченный ряд **4**: сн2нп, 1 изн., [сн1нп, 1 изн.] до МНР, сМ, [1 изн., сн1нп] до 3 пет. перед предыдущим поворотом, twRLPI, поверните работу и создайте поворотную петлю. *1пет. прибавили.*

Повторить укороченные ряды 3-4 еще 2 раза. *88 (100, 112) пет.*

Последний укороченный ряд (ЛС): сн1, лиц. до МНР.

### Стенка пятки

Установочный ряд (ЛС): 13 (15, 17) лиц., сглаживая укороченные ряды, повесьте маркер для стенки пятки (m-A), вяжителицдомаркера схемы, закрывая последний разрыв, сМ, основная схема сМ сн[ 1, 1 лиц.] x7 (9, 11, закрывая первый разрыв, сн1, повесьте маркер стенки пятки m-B, [1 лиц.сн 1] до 1 ., петпередМНРзакрывая оставшиеся разрывы, 1лиц. *26 (30, 34) пет. между маркерами m-A и m-B.*

*При использовании японских укороченных рядов, если во втором наборе поворотов (после второго маркера схемы) петля, которую нужно скрыть для поворота, совпадает со снятой петлей, используйте предыдущую лицевую петлю, чтобы закрыть промежуток.*

Ряд **1** (ЛС): 1лиц., [сн1, 1 лиц.] до m-A, сМ, 2влл, поверните (далее не нужно делать поворотную петлю, это не укороченные ряды). *1пет. убавили.*

Ряд **2** (ИС): сн1нп, сМ, изн. до m-B, перенося МНР, сМ, 2ви, поверните. *1 петубавили.*

Ряд **3**: сн1, сМ, 1 лиц., [сн1, 1 лиц.] до МНР, сМ, 1 лиц., [сн1, 1 лиц.] до m-A, сМ, 2влл, поверните. *1пет. убавили.* Ряд **4**: сн1нп, сМ, изн. до m-B, перенося МНР, сМ, 2ви, поверните. *1пет. убавили.*

Повторите ряды 3-4 еще 11 (13, 15) раз. *62 (70, 78) пет.*

След. ряд (ЛС): сн1, сМ, 1 лиц., [сн1, 1 лиц.] до МНР.

### Паголенок

Далее снова вяжите по кругу. След. ряд: 1лиц., [сн1, 1лиц.] до m-A, уберите М, 2влл, [1 лиц., сн1] до маркера схемы, если петли остались, основная схема, сМ, лиц. до 2пет. перед m-B, если петли остались, 2вл, уберите

М, лиц. до МНР. *2пет. убавили; 60 (68, 76) пет.*

Ряд **1**:лиц. до М, сМ, основная схема, сМ, [сн1, 1 лиц.] до МНР.

Если разница в плотности рядов между узором со снятыми петлями на подошве и

ажурным узором настолько велика, что блокирование не исправит ситуацию, лучше выбрать вариант 2, как описано ниже и заменить узор со снятыми петлями на чулочную вязку. В противном случае у вас может образоваться излишек полотна в передней части голеностопного сустава.

Вариант 1: задняя часть паголенка вяжется узором со снятыми петлями

Ряд 2: [1 лиц. 1] до МсМ, основная схема М, лиц. до МНР.

Ряды 1-2 формируют узор.

Вариант

2: задняя часть паголенка вяжется чулочной гладью

Ряд 1 формирует узор.

Оба варианта

Продолжайте вязать по схеме, провязывая ряды схемы, пока высота голенища не достигнет 8,5 см / 3¼ дюйма от верха пятки или не станет на 4 см / 1¾ дюйма короче желаемой длины.

Манжета

Снимите маркеры схемы в следующем ряду.

След. ряд: 2 вл, 27 (31, 35) лиц., 2 вл-зс, лиц. до МНР. *2 пет. убавили; 58 (66, 74) пет.*

След. ряд: [1 лиц. скрещ., 1 изн.] до МНР.

Повторяйте предыдущий ряд, пока манжета не достигнет 4 см / 1¾ дюйма или желаемой длины. Закройте все петли, используя тубулярное закрытие для резинки 1х1. (см. *Технику*).

Завершение

Спрячьте концы и заблокируйте.



