

## Носки «Лиссажу», дизайнер – Лилия Поташко

**Пряжа** Водопад, 70 % шерсть, 30 % капрон, 400 м/100 г, цвет миндаль, Троицкая фабрика, Россия. – 1 моток (90 г) или Regia, 75 % шерсть, 25 % полиамид, 420 м/100 г, цвет 04164 (зеленый), Германия – 1 моток (88 г).

**Спицы** круговые 2,5 Niya-Niya, длина 80 см.

**Размер** – 38–39.

**Плотность вязания** –                      ряда \*                      петель = 10 \* 10 см.



Носки связаны на круговых спицах. Схемы манжеты и паголенка передней и задней частей носка отличаются лишь дорожками из изнаночных петель по краям схем задней части носка.

### **Внимание!!!**

ВСЕ лицевые петли вяжутся скрещенными, в четных рядах при поворотном вязании (Схемы D1 и E1) они провязываются изнаночными скрещенными.

На всех схемах петли показаны так, как они выглядят с лицевой стороны. В схемах, где показаны только нечетные ряды, четные вяжутся по рисунку.

### ***Петли спицы 1 (задняя часть носка) вязать по схемам с индексом 1:***

Манжета – Схема A1 и Схема B1  
Паголенок – Схема C1  
Стенка пятки – Схема D1  
Поворот пятки – Схема E1  
Клин подъема стопы – Схема F1  
Стопа – Схема G1  
Мысок – Схема H1

### ***Петли спицы 2 (передняя часть носка) вязать по схемам с индексом 2:***

Манжета – Схема A2 и Схема B2  
Паголенок – Схема C2  
Мысок – Схема H2

**МАНЖЕТА (круговое вязание).** Набрать на спицы 74 петли, замкнуть петли в круг. Вязать один раз установочный ряд по Схеме А1 (**спица 1**) и один раз по Схеме А2 (**спица 2**). Далее – по Схемам В1 и В2, повторяя раппорт в высоту 8 раз – 16 рядов. Высота манжеты – 17 рядов.

**ПАГОЛЕНОК (круговое вязание)** вязать по схемам следующим образом:

Схема С1 на **спице 1** – 1 раз (1–58 ряды);

Схема С2 на **спице 2** – 1,5 раза (1–40 ряды, затем 1–20 ряды).

**ПЯТКА (поворотное вязание)**

**Стенку пятки** вязать по Схеме D1 на 38 петлях **спицы 1**.

Петли **спицы 2** в вязании не участвуют.

**Поворот пятки** вязать по Схеме E1:

**ряд 1** (лицевой): 1 петлю снять, 15 лиц., 2 изн., 2 лиц., 2 изн., 1 лиц., 2 вместе лицевой с наклоном влево, 1 лиц., повернуть вязание (не провязанными остались 12 петель);

**ряд 2** (изнаночный): 1 петлю снять, 2 изн., 2 лиц., 2 изн., 2 лиц., 1 изн., 2 вместе изнаночной, 1 изн., повернуть вязание (не провязанными остались 12 петель);

**ряд 3 и остальные лицевые:** 1 петлю снять, вязать по рисунку пока до разрыва не останется 1 петля, 2 вместе лицевой с наклоном влево, 1 лиц., повернуть вязание;

**ряд 4 и остальные изнаночные:** 1 петлю снять, вязать по рисунку пока до разрыва не останется 1 петля, 2 вместе изнаночной, 1 изн., повернуть вязание.

Продолжать вязание по Схеме E1 пока не закончатся боковые петли, на спице останутся 24 петли (это первые 24 петли Схемы F1).

**КЛИН ПОДЪЕМА СТОПЫ (круговое вязание).**

Петли **спицы 1** вязать по Схеме F1 (26 рядов), петли **спицы 2** продолжить вязать по Схеме С2:

**спица 1: ряд 1** Схемы F1 – 1 петлю снять, 8 лиц., 2 изн., 2 лиц., 2 изн., 9 лиц., набрать сбоку стенки пятки 18 лиц. (*из каждой кромочной петли набирать по одной петле, а из каждой третьей – по две петли*);

**спица 2:** продолжить вязание по Схеме С2 с **21-го** по **40-й ряды**, затем опять начать с **1-го ряда**;

**спица 1: ряд 2** Схемы F1 – 1 изн. из протяжки, набрать сбоку стенки пятки 18 лиц. (*из каждой кромочной петли набирать по одной петле, а из каждой третьей – по две петли*), 9 лиц., 2 изн., 2 лиц., 2 изн., 9 лиц., [2 изн., 2 лиц.] – 4 раза, 2 изн.

**СТОПА (круговое вязание).** На обеих спицах должно быть по 36 петель.

Продолжать вязать стопу по следующим схемам:

**спица 1:** вязать петли по рисунку (Схема G1);

**спица 2:** продолжать вязать по Схеме С2. Всего, начиная от манжеты, схема С2 должна быть провязана 3 раза.

**МЫСОК (круговое вязание).** Петли **спицы 1** вязать по Схеме H1, петли **спицы 2** – по Схеме H2. Оставшиеся 32 петли (по 16 на каждой спице) закрыть попарно иглой или любым удобным способом.

**Hinges of knitting needles 1 (back of the sock) knit by charts with the index 1:**

Cuff – Chart A1 и Chart B1  
 Leg – Chart C1  
 Heel Flap – Chart D1  
 Heel – Chart E1  
 Gusset – Chart F1  
 Foot – Chart G1  
 Toe – Chart H1

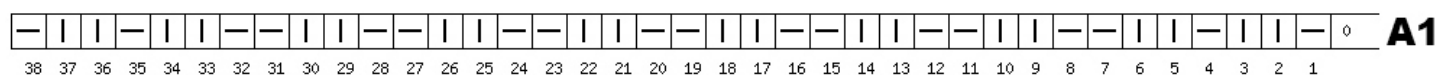
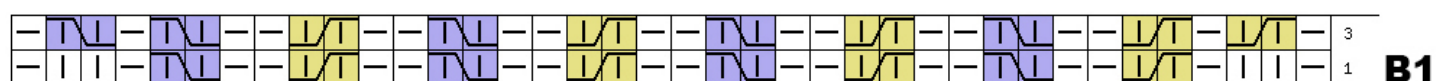
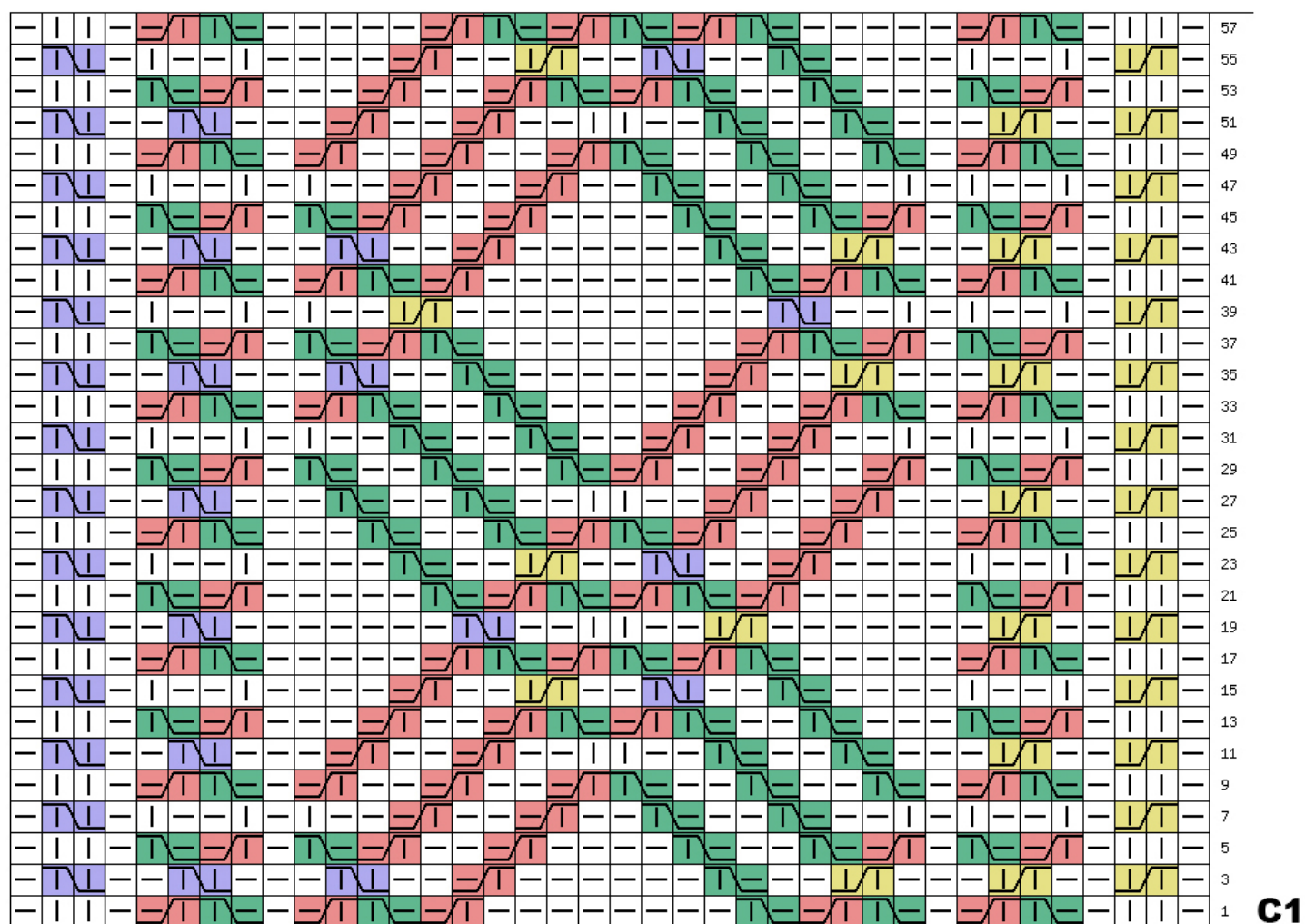
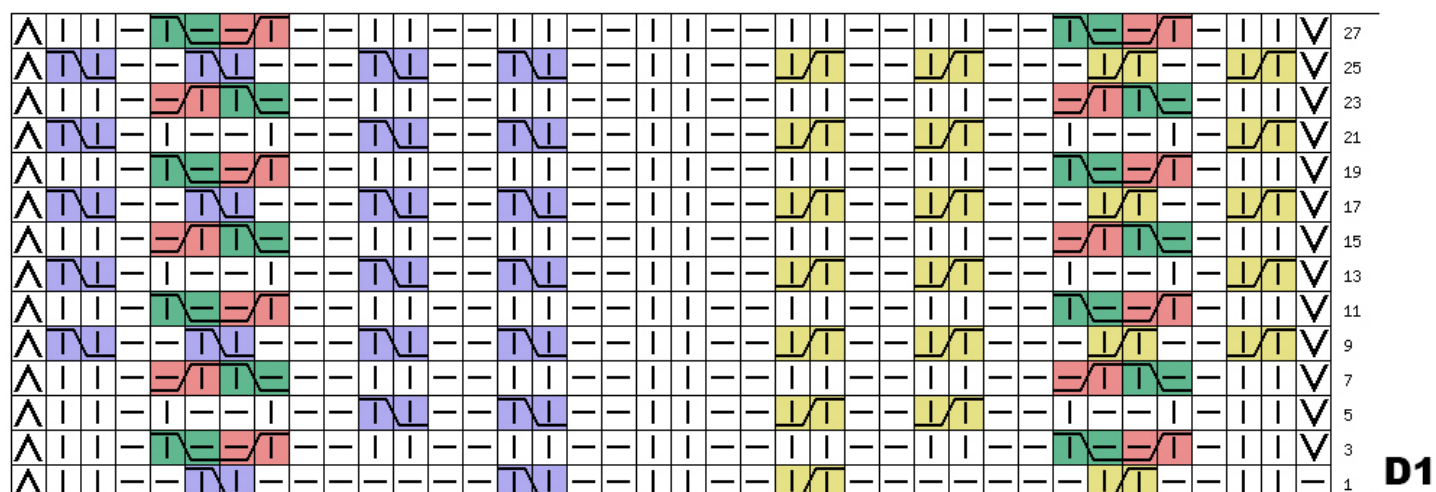
**Hinges of knitting needles 2 (front part of sock) knit by charts with index 2:**

Cuff – Chart A2 и Chart B2  
 Leg – Chart C2  
 Toe – Chart H2

**УСЛОВНЫЕ ОБОЗНАЧЕНИЯ**
**CONVENTIONS**

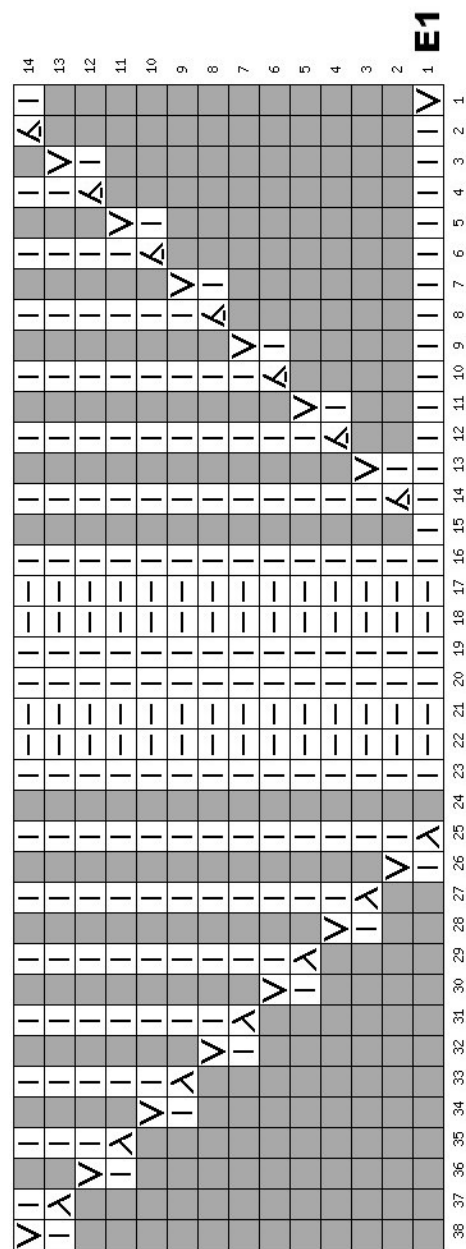
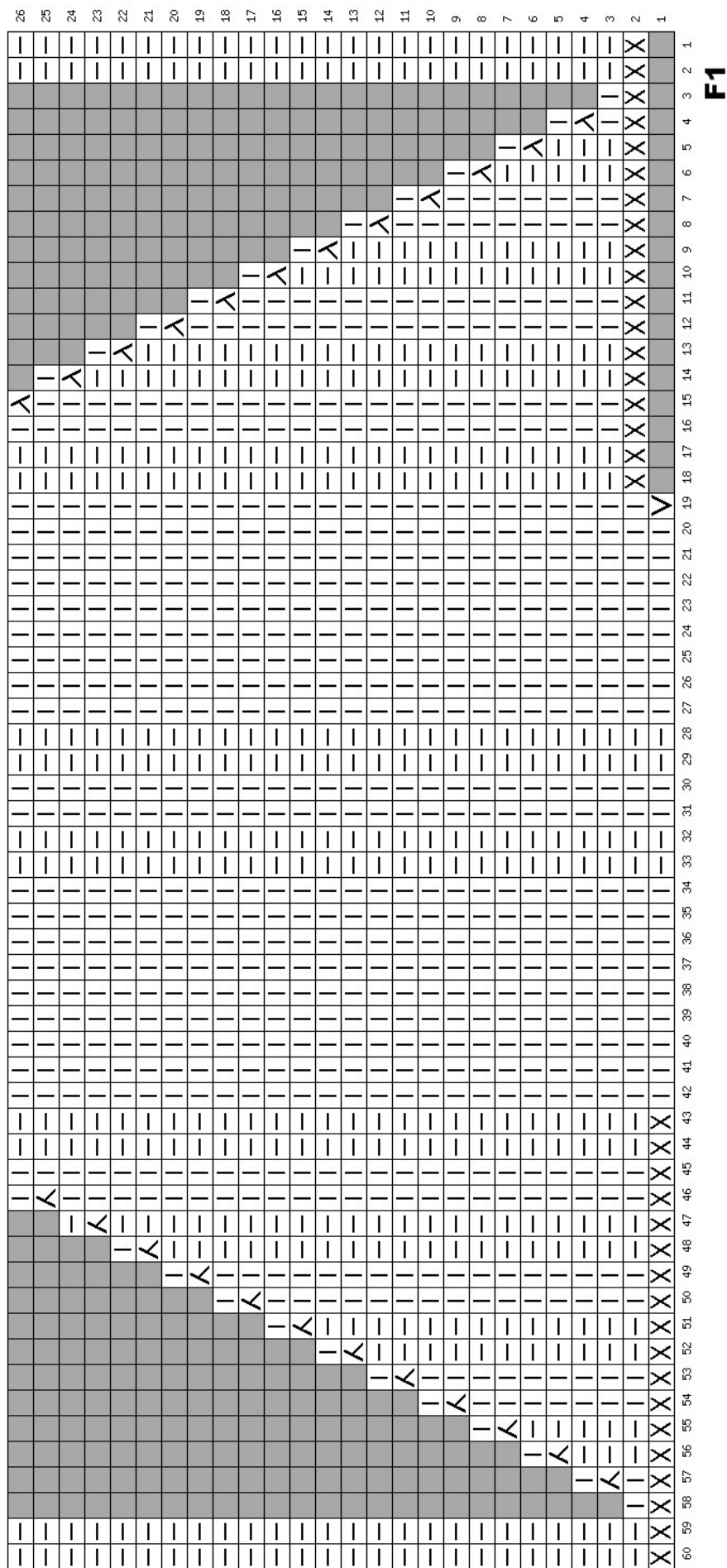
	K1b	нечетные ряды – лицевая скрещенная петля, четные ряды – изнаночная скрещенная петля	<i>Odd rows – knit 1 in back loop of stitch, even rows – purl 1 in back loop of stitch</i>
	P	нечетные ряды – изнаночная петля, четные ряды – лицевая петля	<i>Odd rows – purl (stitch), even rows – knit (stitch)</i>
		2 петли перекрестить налево (1 петлю снять на вспомогательную спицу и оставить ПЕРЕД работой, 1 петлю провязать лицевой, затем 1 петлю со вспомогательной спицы провязать лицевой)	<i>Slip 1 to a cable needle (CN) and hold to the FRONT, K1b, then K1b from the CN</i>
		2 петли перекрестить направо (1 петлю снять на вспомогательную спицу и оставить ПЕРЕД работой, 1 петлю провязать изнаночной, затем 1 петлю со вспомогательной спицы провязать лицевой)	<i>Slip 1 to a cable needle and hold to the FRONT, P1, then K1b from the CN</i>
		2 петли перекрестить направо (1 петлю снять на вспомогательную спицу и оставить ЗА работой, 1 петлю провязать лицевой, затем 1 петлю со вспомогательной спицы провязать лицевой)	<i>Slip 1 to a cable needle and hold to the BACK, K1b, then K1b from the CN</i>
		2 петли перекрестить направо (1 петлю снять на вспомогательную спицу и оставить ЗА работой, 1 петлю провязать лицевой, затем 1 петлю со вспомогательной спицы провязать изнаночной)	<i>Slip 1 to a cable needle and hold to the BACK, K1b, then K1b from the CN</i>
	sl	Нечетные ряды – снять петлю непровязанной, четные ряды – изнаночная петля	<i>Odd rows – slip, even rows – purl (stitch)</i>
	sl	Четные ряды – снять петлю непровязанной, нечетные ряды – изнаночная петля	<i>Even rows – slip, odd rows – purl (stitch)</i>
	ssk	2 вместе лицевой с наклоном влево	<i>Slip, slip, knit</i>
	K2tog	2 вместе лицевой с наклоном вправо	<i>Knit two (2) stitches together</i>
	P2tog	2 вместе изнаночной	<i>Purl two (2) stitches together</i>
		Лицевую петлю набрать из кромочной петли стенки пятки	<i>Pick up and knit</i>
		Нет петли	<i>No stitch</i>

# Схемы манжеты, паголенка и стенки пятки задней части носка

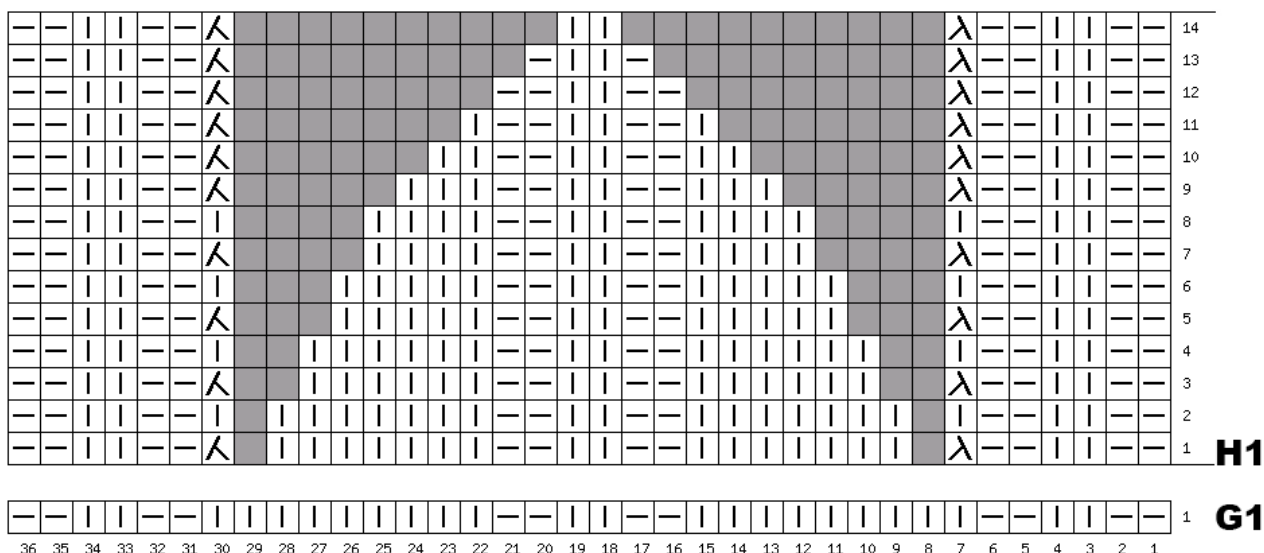




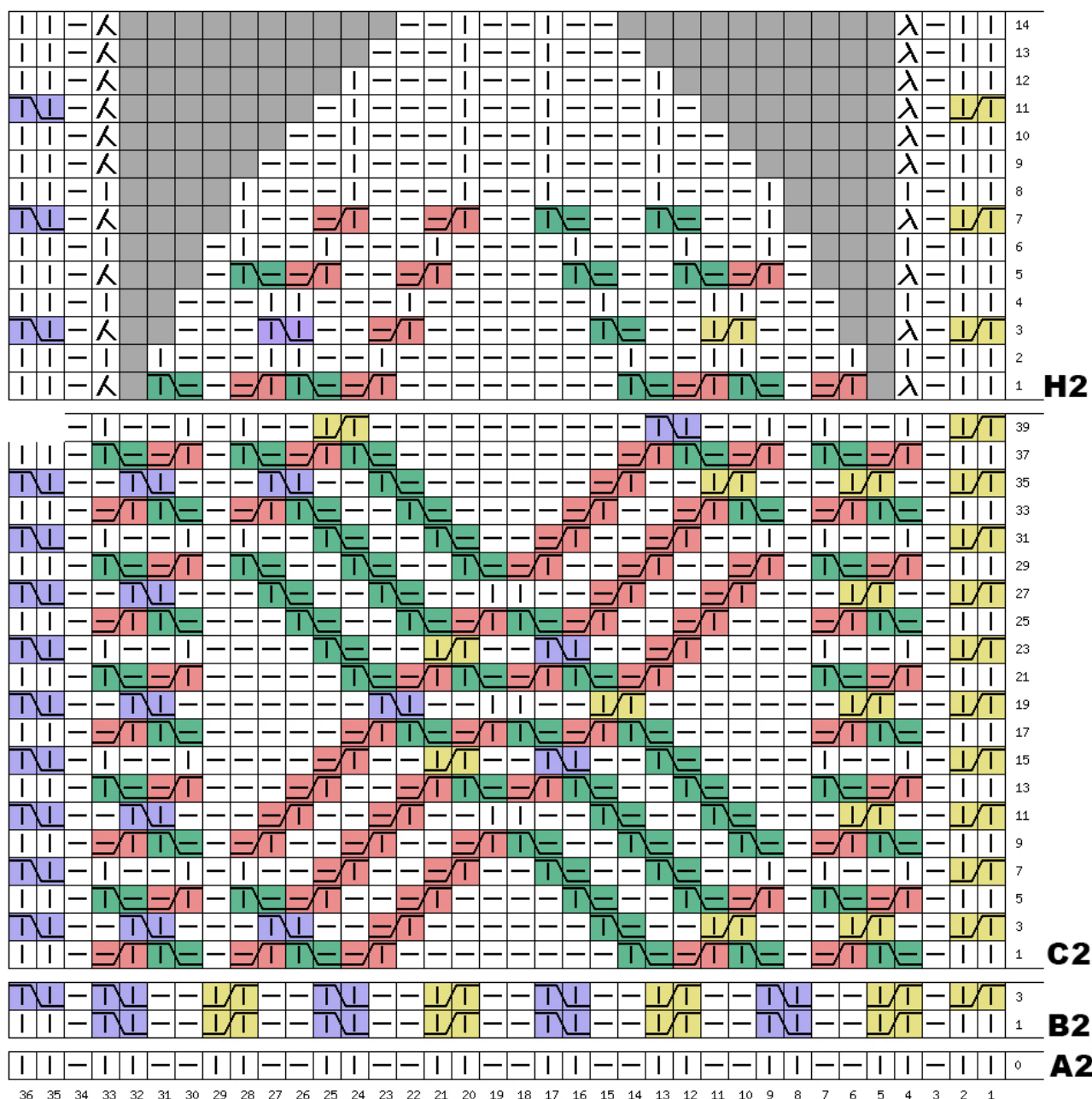
## Схемы поворота пятки и клина подъема стопы задней части носка



### Схемы стопы и мыска задней части носка



### Схемы манжеты, паголенка и мыска передней части носка



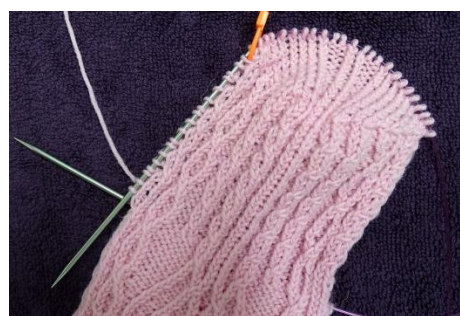
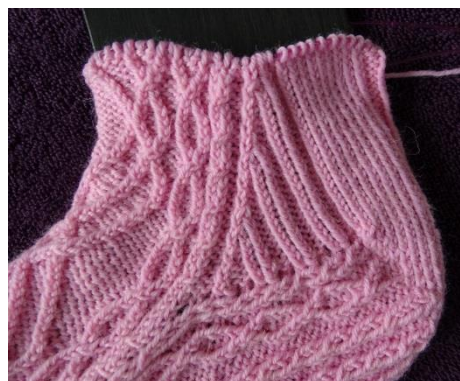




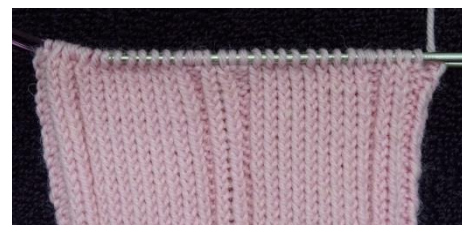
Cuff

Heel Flap (*front side*)Heel Flap (*wrong side*)

Leg

Heel (*front side*)Heel (*wrong side*)Gusset (*set of knitting stitches*)

Gusset

Foot (*front side*)Foot (*wrong side*)

Toe



