

Lauf Scarf

by Tanya Mulokas



Размер зависит от толщины пряжи.

Из пряжи *CaMaRose MIDNATSSOL 25 г/200 м* шарф получился длиной 150 см и толщиной 11 см. Из пряжи *Zealana AIR 25 г/175 м* – 140 см х 11 см
 С *Cardiff Cashmere Small 25 г/170 м* – 135 см х 11 см

Пряжа: любая тонкая воздушная пряжа толщиной 25 г/170 м, 25 г/200, 25 г/230 м – 1 моток.

Плотность вязания: оптимальна для выбранной пряжи (рекомендована производителем).

спицы

Размер спиц подбирается индивидуально для получения заданной плотности вязания. Все размеры спиц изменяются пропорционально основному размеру. Ниже приведены рекомендованные размеры спиц.

- US 1 (2,25 mm) – 1 чулочная спица для набора петель;
- US 5 (3,75 mm) – любые удобные спицы для вязания всего изделия – **основные спицы**.

Вспомогательные инструменты:

- кухонные весы для взвешивания мотка пряжи;
- ножницы;
- игла для закрытия петель и заправки хвостиков.

Узор Lauf и пояснение к схемам

на **Схеме 1** показано начало вязания изделия с расширением до требуемой ширины и рапорт узора. На **Схеме 2** показан конец вязания с по Все схемы читаются снизу вверх, повторяемый рапорт обозначен красным. Схемы выглядят так, как выглядит вязание с ЛС изделия. левая направо – ВС – парные ряды.

Сокращение:

л.п. – лицевая петля; п.п. –
 изнаночная петля; ЛС –
 лицевая сторона; ВС –
 изнаночная сторона.



Это описание предназначено для личного использования. Любое коммерческое использование без согласия автора запрещено! Текст, схемы и фотографии являются интеллектуальной собственностью автора. Копирование описания частично или полностью запрещено! Спасибо за понимание.
 С вопросами обращайтесь на e-mail:
tanya.mulokas@gmail.com, или в
 Instagram @knitterra

Порядок выполнения работы

Прежде чем приступить к вязанию, нужно взвесить моток пряжи и зафиксировать этот показатель.

Кромочные петли включены в Схемы, они провязываются в каждом ряду по рисунку (на ЛС – лицевыми, на ВС – изнаночными).

Спицами US 1 (2,25 mm) набрать 7 петель обычным способом. Изменить спицы на US 5 (3,75 mm) и вязать расширение шарфа по Схеме 1 в ряд 91.

Снова взвесить моток пряжи и зафиксировать вес, который пошел на вязание расширения.

После этого продолжить работу прямо, повторяя Ряды 91–102 до тех пор, пока весы не покажут вес, ушедший на расширение. Закончить рядом 102 и приступить к вязанию сужения согласно Схеме 2.

Последний ряд провязать спицами US 1 (2,25 mm), после чего закрыть петли иглой способом «вперед иглу».

Хвостиками от набора петель и от закрытия сшить 3-4 стежками матрасного шва кончики шарфа. Заправить и отрезать хвостики.

ВТО

Очень деликатно постирать шарф в специальном средстве, отжать через полотенце, заблокировать и высушить на горизонтальной поверхности.

Условные обозначения:



- набрать петлю;



- скрещенная л.п. с ЛС, скрещенная п.п. из ВС – петля, провязанная за левую стенку;



- п.п. из ЛС, л.п.



- л.п. с ЛС, п.п. с ВС;



- набросок;



- бледно-зеленый – набросок предыдущего ряда, связанный скрещенной п.п.с наклоном вправо (за левую скобку сверху);



- бледно-голубой – набросок предыдущего ряда, связанный скрещенной п.п.с наклоном влево (за левую скобку снизу);



- 3 петли вместе лицевой с наклоном влево – снять петлю на правую спицу, провязать 2 петли вместе лицевой с наклоном вправо и протянуть полученную петлю через снятую;



- из одной изнаночной вывязать 2 – провязать петлю изнаночной дважды – за правую и левую стенки (провязать петлю изнаночной, сбросить ее со спицы, повернуть снова на левую спицу левой стенкой к себе, провязать изнаночной еще раз);



- из одной изнаночной вывязать 2 – провязать петлю изнаночной дважды – за правую и левую стенки так, чтобы прибавка была сначала (вести спицу в п.п. сзади вперед, прокрутить спицу по временной стрелке, формируя маленькую петельку, надеть ее на левую спицу и провязать изнаночной, после чего провязать другую часть изнаночной петли за правую стенку);



- 2 петли вместе изнаночной с наклоном влево (поменять петли местами так, чтобы первая была сверху, и провязать их вместе изнаночной);



- 2 вместе изнаночной с наклоном вправо;



- закрыть петлю.

Схема 1

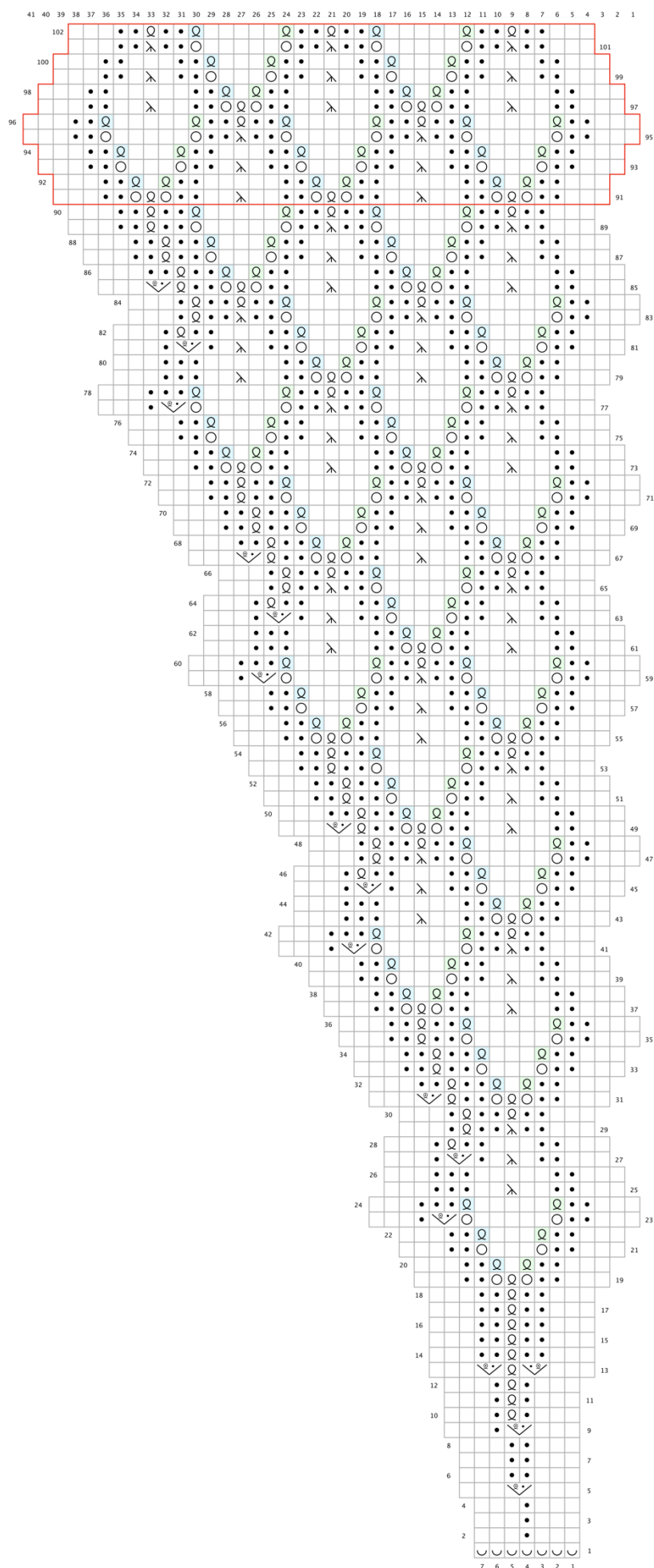


Схема 2

