



ISHNEICH

дизайн
Lucy Hagne

Дизайн этой треугольной шали, связанной сверху вниз, разработан таким образом, чтобы можно было использовать различные виды пряжи. Секция с аранами представляет кельтский узор, когда одна нить оплетает сама себя. После нее идет ажурная кайма, выполненная по низу шали перпендикулярно к работе.

РАЗМЕРЫ & ИЗМЕРЕНИЯ

S [L]

Представлена в размере L

Длина по верхнему краю: 45 [60]"/(114 [152.5] см)

Высота от шеи до низа: 22.5 [30]"/(57 [76] см)

ПЛОТНОСТЬ

19 п. и 30 р. в 4"/(10см), лицевой гладью
после блокировки.

ИНСТРУМЕНТЫ

- 4.0 мм/6US длинные круговые спицы (или необходимого размера, чтобы попасть в плотность.
- Пряжа А: 285 [370] ярдов / (261 [338] м) в плотности fingering (образец выполнен из Malabrigo Sock 'Aguas' [100% меринос, 440 ярдов / (402 м) в 100 гр])
- Пряжа В: 205 [268] ярдов / (187 [245] м) в плотности fingering (в образце использован Malabrigo Sock, 'Pocion')
- вспомогательная спица для кос (аранов)
- 2 маркера петель
- Гобеленовая игла
- Приспособления для блокировки
- Бросовая нить



СПЕЦИАЛЬНЫЕ СОКРАЩЕНИЯ

5 из 1

Введите правую спицу между двумя петлями на левой спице, подденьте нить и вытяните петлю, снимите 1-ю петлю с левой спицы на правую; теперь введите левую спицу между двумя петлями на правой спице, подхватите нить и вытяните петлю, верните 1-ю петлю на правой спице назад на левую. Повторите инструкцию от *до*, переснимите 2 п. (с которой работали и прибавленную) с левой спицы на правую. Из 1п. стало 5п. (ссылка на видео дана в примечании).

1 из 5[изн.]

Снимите следующие 3п. с левой спицы на правую, протяните 2-ю снятую петлю над 1-й на правой спице и снимите ее со спицы. Верните первую петлю с правой спицы назад на левую, протяните 2-ю петлю на левой спице над первой и снимите ее со спицы. Верните 1-ю петлю с левой спицы назад на правую, протяните 2-ю петлю на правой спице над первой и снимите ее со спицы. Верните первую петлю с правой спицы назад на левую, протяните 2-ю петлю с левой спицы над первой и снимите ее со спицы. Провяжите изн. переснимаемую п. Из 5п. стала 1 п. (ссылка на видео дана в примечании).

С4Л

4п. перекрестить налево: на ЛС – снять 2 п. на вспомогательную спицу и держать перед работой, 2 лиц, 2лиц. со вспомогательной спицы; на ИС – снять 2 п. на вспомогательную спицу и держать перед работой, 2 изн., 2 изн. со вспомогательной спицы.

С4Л[выт.]

4п. перекрестить налево вытянутыми: На ИС – снять следующие 2 п. на вспомогательную спицу и держать перед работой; [1 изн, 1 изн. и обернуть нить два раза вокруг спицы], 2 изн. со вспомогательной спицы.

С4П

4п. перекрестить направо: на ЛС – снять следующие 2 п. на вспомогательную спицу и держать за работой; 2 лиц., 2 лицевые с дополнительной спицы; на ИС – снять следующие 2п. на вспомогательную спицу и держать за работой; 2 изн., 2 изн. с вспомогательной спицы.

С4П[выт.]

4п. перекрестить направо вытянутыми: на ИС –снять следующие 2п. на вспомогательную спицу и держать за работой; 2 изн. [1 изн, 1 изн и обернуть нить дважды вокруг спицы] со вспом. спицы.

С5Л

5 п. перекрестить налево: снять следующие 3 п. на вспомогательную спицу и держать перед работой; 2 лиц, вернуть изн. п. со вспомогательной спицы назад на левую, 1 изн, 2лиц. со вспом. спицы.

С5Л[выт.]

5 п. перекрестить налево вытянутыми: на ИС – снять следующие 3 п. на вспом. спицу и держать перед работой; [1 изн, 1 изн. и обернуть нить дважды вокруг спицы], 3 изн. со вспом. спицы.

С5Л[лиц.]

5 п. перекрестить налево (лиц.): на ЛС – снять следующие 2 п. на вспомогательную спицу и держать перед работой; 3 лиц., 2 лиц. со вспомогательной спицы; на ИС – снять следующие 3 п. на вспомогательную спицу и держать перед работой; 2 изн., 3 изн. со вспомогательной спицы.

С5П

5 п. перекрестить направо: снять следующие 3 п. на вспомогательную спицу и держать за работой; 2 лиц, вернуть изнаночную п. со вспомогательной спицы назад на левую и 1 изн., 2 лиц со вспомогательной спицы.

С5П[выт.]

5 п. перекрестить направо вытянутыми: на ИС – снять следующие 2 п. на вспомогательную спицу и держать за работой; 3 изн., [1 изн., 1 изн. и обернуть нить дважды вокруг спицы] со вспом.спицы.

С5П[лиц.]

5 п. перекрестить направо (лиц): на ЛС – снять следующие 3п. на вспомогательную спицу и держать за работой; 2 лиц, 3 лиц. со вспомогательной спицы; на ИС – снять следующие 3п. на вспомогательную спицу и держать за работой; 3 изн., 2 изн. со вспомогательной спицы.

Т3Л

Перекрестить 3 п. влево: снять следующие 2п. на вспомогательную спицу и держать перед работой; 1 изн, 2 лиц. со вспомогательной спицы.

Т3П

Перекрестить 3 п. направо: снять следующую петлю на вспомогательную спицу и держать за работой; 2 лиц., 1 изн. со вспомогательной спицы.

Т4Л

Перекрестить 4 п. налево: снять следующие 2 п. на вспомогательную спицу и держать перед работой; 2 изн., 2 лиц. со вспомогательной спицы.

Т4Л[выт.]

Перекрестить 4 п. налево вытянутыми: снять следующие 2 п. на вспомогательную спицу и держать перед работой; 2 изн., [1 лиц, 1 лиц. и обернуть нить дважды вокруг спицы] со вспомогательной спицы

Т4П

Перекрестить 4 п. направо: снять следующие 2 п. на вспомогательную спицу и держать за работой; 2 лиц, 2 изн со вспомогательной спицы.

Т4П[выт.]

Перекрестить 4п. направо вытянутыми: снять следующие 2 п. на вспомогательную спицу и держать за работой; [1 лиц, 1 лиц и обернуть нить дважды вокруг спицы], 2 изн. со вспомогательной спицы.

T5Л	Перекрестить 5п. налево: снять следующие 2п. на вспомогательную спицу и держать перед работой; 3 изн, 2 лиц. со вспомогательной спицы.
T5Л [выт.]	Перекрестить 5 п. налево вытянутыми: снять следующие 2 п. на вспомогательную спицу и держать перед работой; 3 изн., [1 лиц, 1 лиц и обернуть нить дважды вокруг спицы] со вспомогательной спицы.
T5П	Перекрестить 5 п. направо: снять следующие 3 п. на вспомогательную спицу и держать за работой; 2 лиц, 3 изн. со вспомогательной спицы
T5П[выт.]	Перекрестить 5 п. направо вытянутыми: снять следующие 3 п. на вспомогательную спицу и держать за работой; [1 лиц, 1 лиц и обернуть нить дважды вокруг спицы], 3 изн. со вспомогательной спицы.

СТАНДАРТНЫЕ СОКРАЩЕНИЯ

вспом. сп	вспомогательная спица
лиц.	лицевая
2вм.лиц	Провязать 2 петли вместе лицевой
+1лиц.	Прибавить 1 лиц. п.: вывяжите 1 лицевую петлю за заднюю стенку из протяжки между петлями
+1изн.	Прибавить 1 изн.п.: вывяжите 1 изн. петлю за заднюю стенку из протяжки между петлями.
изн.	изнаночная
2вм.изн	Провязать 2 петли вместе изнаночной (убавка с наклоном вправо).
М	маркер

ПРИМЕЧАНИЕ

Во время выполнения полосок на основной части шали, держите нерабочую нить свободно.

В этой схеме есть вытянутые перекрещенные петли, когда нить оборачивается дважды вокруг спицы для того, чтобы потом получить более гибкое полотно в тех местах, где араны пересекаются практически горизонтально. Когда в следующем ряду вы дойдете до этой петли с двумя обертками, считайте ее как одну петлю и провяжите ее вместе с одной оберткой, а вторую просто спустите со спицы.

Как выполнить прибавку 1-из-5 и убавку 5-из-1 вы можете посмотреть здесь: <http://wp.me/p1SKRw-1T>

Ажурная кайма вяжется перпендикулярно к работе. Последняя петля в каждом лицевом ряду провязывается изн. вместе с одной п. последнего ряда шали, таким образом, одновременно прикрепляется кайма и закрывается последний ряд шали.

Для закрытия последних петель каймы рекомендуется следующий способ: 1 лиц., *1 лиц., вернуть последние 2 п. назад на левую спицу и провязать их 2вм.лиц. за переднюю стенку*, повторить от *до*, пока не закроете все п.

ЛС	Лицевая сторона работы
Сн.	Снять не провязывая
Сн.сн.лиц	Снять 1п. как лиц., снять еще 1 п. как лиц, вернуть эти две петли на левую спицу, провязать их вместе лицевой за заднюю стенку (убавка с наклоном влево).
п.	Петля (петли)
ИС	Изнаночная сторона работы.
накид	Накид (накинуть нить на правую спицу)
пМ	Поместить маркер
сМ	Переснять маркер с левой спицы на правую

ИНСТРУКЦИЯ

Начало шали «ленточкой».

С помощью бросовой нити наберите итальянским набором 3 п. пряжей В. Провяжите 6 рядов плеточной вязкой (все петли лиц). В Ряду 7 провяжите 3 лиц., *накид*, поверните работу связанное вправо на 90 градусов (вверх левой стороной), поднимите по краю и провяжите *лиц 1п.*, *накид*, поднимите и провяжите *лиц. 1п.*, *накид*, поднимите и провяжите *лиц. 1п.*, *накид*, еще раз поверните работу вправо на 90 градусов, уберите бросовую нить, перенесите петли на левую спицу и провяжите лицевыми эти 3 п. Поверните работу и выполните ИР: 3 лиц, 7 изн, 3 лиц.

Всего 13 п.

ОСНОВНАЯ ЧАСТЬ ШАЛИ

Ряд 1 [ЛС]: Пряжей В, 3 лиц, накид, 3 лиц, +1лиц, пМ, 1лиц, пМ, +1лиц, 3 лиц, накид, 3 лиц.

Ряд 2 [ИС]: 3 лиц, изн. до последних 3 п., 3 лиц. **Всего 17 п.**

Ряд 3: Пряжей А, 3 лиц, накид, лиц. до М, +1лиц, сМ, 1 лиц, сМ, +1лиц, лиц. до последних 3 п., накид, 3 лиц.

Ряд 4: 3 лиц, лицевыми до последних 3 п., 3 лиц. **Всего 21 п.**

Ряд 5: Пряжей В, 3 лиц, накид, лиц. до М, +1лиц, сМ, 1лиц, сМ, +1лиц, лиц. до последних 3 п, накид, 3 лиц.

Ряд 6: 3 лиц, изн. до последних 3 п., 3 лиц. **Всего 25 п.**

Ряд 7: 3 лиц, накид, лиц. до М, +1лиц, сМ, 1 лиц, сМ, +1лиц, лиц до последних 3 п., накид, 3 лиц.

Ряд 8: 3 лиц, изн. до последних 3 п., 3 лиц. **Всего 29 п.**

Ряд 9: Пряжей А, 3 лиц, накид, лиц до М, +1лиц, сМ, 1 лиц, сМ, +1лиц, лиц. до последних 3 п., накид, 3 лиц.

Ряд 10: 3 лиц, лиц. до последних 3 п., 3 лиц. **Всего 33 п.**

Выполните Ряды 5 – 10 еще 9 [15] раз. **Всего 141 [213] п.**

Выполните Ряды 5 – 8 еще один раз, затем обрежьте нить В. **Всего 149 [221] п.**

Ряд 69 [105]: Пряжей А, 3 лиц, накид, лиц. до М, +1лиц, сМ, 1 лиц, сМ, +1лиц, лиц. до последних 3 п., накид, 3 лиц.

Ряд 70 [106]: 3 лиц, изн. до последних 3 п., 3 лиц. **Всего 153 [225] п.**

Ряд 71 [107]: 3 лиц, накид, изн. до М, +1изн, сМ, 1 изн, сМ, +1изн, изн. до последних 3 п., накид, 3 лиц.

Ряд 72 [108]: 3 лиц, изн. до последних 3 п., 3 лиц. **Всего 157 [229] п.**

ЧАСТЬ С АРАНАМИ

Продолжайте вязать пряжей А, выполните Ряды 1 – 36 по порядной инструкции Части с Аранами или по схемам А, В данным ниже:

Если вы вяжете по схемам:

ряды ЛС: 3 лиц, накид, вяжите по схеме А до М, сМ, 1 изн, сМ, вяжите по схеме В, накид, 3 лиц.

ряды ИС: 3 лиц, вяжите по схеме В до М, сМ, 1изн., сМ, вязать по схеме А, 3 лиц.

Если вы вяжете по инструкции:

ряды ЛС: 3 лиц, накид, провяжите ряд по инструкции как указано, накид, 3 лиц.

ряды ИС: 3 лиц, провяжите ряд по инструкции как указано, 3 лиц.

Примечание: 3 п. платочной вязки вначале в в конце каждого ряда не указаны в схемах и порядной инструкции, но учтены при подсчете общего количества петель.

В ряду 33, а 1-из-5 выполняется в центре ряда; если вы вяжете по схемам, то смотрите примечание на стр. 9 или следуйте написанной инструкции для Ряда 33.

Когда вы выполните Ряд 36 Части с Аранами, общее количество петель на спицах будет **229 [301] п.**

Следующий ряд [ЛС]: 3 лиц, накид, лиц. до М, +1 лиц, сМ, 1 лиц, сМ, +1лиц, лиц. до последних 3 п., накид, 3 лиц. **Всего 233 [305] п.**

ПОПЕРЕЧНЫЕ КОСИЧКИ

Следующий ряд [ИС]: Продолжайте вязать Пряжей А, выполните поперечные косички вдоль края, следуя инструкции: *провяжите изнаночной 2-ю петлю на левой спице, затем, не снимая ее со спицы, провяжите изнаночной 1-ю петлю на левой спице, снимите эти две петли с левой спицы, теперь у вас две только что связанные петли на правой спице, верните первую петлю с правой спицы назад на левую; повторите от* до конца ряда, оставьте последнюю петлю на правой спице.

Примечание: Чтобы сохранить маркеры на своей позиции при выполнении поперечных косичек, довяжите до маркера, *уберите маркер, верните первую петлю с правой спицы на левую, провяжите изнаночной 2-ю петлю на левой спице, затем, не снимая ее со спицы провяжите изнаночной 1-ю петлю на левой спице, верните обе петли с правой спицы назад на левую, поместите маркер на правую спицу,* верните петлю с левой спицы назад на правую, еще раз выполните инструкцию от * до*, затем продолжайте вязать поперечную косичку по инструкции до конца ряда.

Следующий ряд [ЛС]: 3 лиц, накид, лиц. до М, +1лиц, сМ, 1 лиц, сМ, +1 лиц, лиц. до последних 3-х п, накид, 3 лиц. **Всего 237 [309] п.**

Следующий ряд [ИС]: Обрежьте Пряжу А и присоедините Пряжу В. Выполните поперечную косичку вдоль этого ряда, согласно инструкции, описанной выше. В конце ряда наберите 5 петель на правую спицу и поверните работу на ЛС. Кайма будет выполнена перпендикулярно к работе вдоль всего последнего ряда с поперечной косичкой.

КАЙМА

Начните с Ряда 1 Каймы (порядная инструкция) и провяжите вдоль всего последнего ряда (закончите в Ряду 4 Каймы для размера S, и в Ряду 8 для размера L). Закройте оставшиеся петли.

ЗАВЕРШЕНИЕ

Спрячьте кончики нитей. Проведите ВТО согласно инструкции на этикетке к пряже, дайте стечь лишней влаге, заблокируйте шаль и оставьте до высыхания.

ПОРЯДНАЯ ИНСТРУКЦИЯ ЧАСТИ С АРАНАМИ

Ряд 1: 1 изн, (5-изн-1, 6 изн, 5-изн-1, 21 изн, 5-изн-1, 6 изн.) 2 [3] раза, 5-изн-1, (1 изн, +1 изн) 2 раза, 1 изн, 5-изн-1, (6 изн., 5-изн-1, 21 изн., 5-изн-1, 6 изн, 5-изн-1) 2 [3] раза, 1 изн.

Ряд 2: 4 изн, (12 изн, С5П[выт.], 15 изн, С5Л[выт.], 11 изн) 2 [3] раза, 11 изн, (11 изн, С5П[выт.], 15 изн., С5Л[выт.], 12 изн) 2 [3] раза, 4 изн. **Всего 217 [313] п.**

Ряд 3: 1 изн, ТЗП, (1 изн, ТЗЛ, 5 изн, 2 лиц, 4 изн, Т5Л, 9 изн, Т5П, 4 изн, 2 лиц, 5 изн, ТЗП) 2 [3] раза, 1 изн, ТЗЛ, (1 изн, +1изн) 2 раза, 1 изн, ТЗП, 1 изн, (ТЗЛ, 5 изн, 2 лиц, 4 изн, Т5Л, 9 изн, Т5П, 4 изн, 2 лиц, 5 изн, ТЗП, 1 изн) 2 [3] раза, ТЗЛ, 1 изн.

Ряд 4: 5 изн, (18 изн, С4П[выт.], 4 изн, С5Л[выт.], 17 изн.) 2 [3] раза, 13 изн, (17 изн, С5П[выт.], 4 изн, С4Л[выт.], 18 изн) 2 [3] раза, 5 изн. **Всего 221 [317] п.**

Ряд 5: 1 изн, ТЗП, 1 изн, (2 изн, ТЗЛ, 4 изн, ТЗЛ, 8 изн, Т4Л, Т4П, 10 изн, 2 лиц, 4 изн, ТЗП, 1 изн) 2 [3] раза, 2 изн, ТЗЛ, (1 изн, +1изн) 2 раза, 1 изн, ТЗП, 2 изн, (1 изн, ТЗЛ, 4 изн, 2 лиц, 10 изн, Т4Л, Т4П, 8 изн, ТЗП, 4 изн, ТЗП, 2 изн) 2 [3] раза, 1 изн, ТЗЛ, 1 изн.

Ряд 6: 219 [315] изн. **Всего 225 [321] п.**

Ряд 7: 1 изн, ТЗП, 2 изн, (3 изн, ТЗЛ, 4 изн, ТЗЛ, 9 изн, С4П, 11 изн, ТЗП, 3 изн, ТЗП, 2 изн) 2 [3] раза, 3 изн, ТЗЛ, (1 изн, +1изн) 2 раза, 1 изн, ТЗП, 3 изн, (2 изн, ТЗЛ, 3 изн, ТЗЛ, 11 изн, С4П, 9 изн, ТЗП, 4 изн, ТЗП, 3 изн) 2 [3] раза, 2 изн, ТЗЛ, 1 изн.

Ряд 8: 223 [319] изн. **Всего 229 [325] п.**

Ряд 9: 1 изн, ТЗП, 3 изн, ((4 изн, ТЗЛ) 2 раза, 6 изн, Т4П, ТЗЛ, 1 изн, 5-из-1, 7 изн, (ТЗП, 3 изн) 2 раза) 2 [3] раза, 4 изн, ТЗЛ, (1 изн, +1изн) 2 раза, 1 изн, ТЗП, 4 изн, ((3 изн, ТЗЛ) 2 раза, 7 изн, 5-из-1, 1 изн, ТЗП, Т4Л, 6 изн, (ТЗП, 4 изн) 2 раза) 2 [3] раза, 3 изн, ТЗЛ, 1 изн.

Ряд 10: 243 [347] изн. **Всего 249 [353] п.**

Ряд 11: 2 изн, 2 лиц, 4 изн, (5 изн, 2 лиц, 5 изн, ТЗЛ, 3 изн, Т4П, 3 изн, С5Л, 1 изн, Т5Л, 3 изн, ТЗП, 4 изн, 2 лиц, 4 изн) 2 [3] раза, 5 изн, 2 лиц, 2 изн, +1изн, 1 изн, +1 изн, 2 изн, 2 лиц, 5 изн, (4 изн, 2 лиц, 4 изн, ТЗЛ, 3 изн, Т5П, 1 изн, С5Л, 3 изн, Т4Л, 3 изн, ТЗП, 5 изн, 2 лиц, 5 изн) 2 [3] раза, 4 изн, 2 лиц, 2 изн.

Ряд 12: 247 [351] изн. **Всего 253 [357] п.**

Ряд 13: 3 изн, 2 лиц, 4 изн, (5-из-1, 4 изн, 2 лиц, 6 изн, ТЗЛ, Т4П, 3 изн, Т4П, 1 изн, ТЗЛ, 3 изн, Т4Л, ТЗП, 5 изн, 2 лиц, 4 изн) 2 [3] раза, 5-из-1, 4 изн, 2 лиц, 3 изн, +1изн, 1 изн, +1 изн, 3 изн, 2 лиц, 4 изн, 5-из-1, (4 изн, 2 лиц, 5 изн, ТЗЛ, Т4П, 3 изн, ТЗП, 1 изн, Т4Л, 3 изн, Т4Л, ТЗП, 6 изн, 2 лиц, 4 изн, 5-из-1) 2 [3] раза, 4 изн, 2 лиц, 3 изн.

Ряд 14: 8 изн, С4Л[выт.], (1 изн, С4П[выт.], 47 изн, С4Л[выт.]) 2 [3] раза, 1 изн, С4П[выт.], 17 изн, С4Л[выт.], 1 изн, (С4П[выт.], 47 изн, С4Л[выт.], 1 изн) 2 [3] раза, С4П[выт.], 8 изн. **Всего 281 [393] п.**

Ряд 15: 1 лиц, 3 изн, 2 лиц, Т4П, 2 изн, (3 изн, Т4Л, 2 лиц, 7 изн, С4Л, 4 изн, ТЗП, 4 изн, ТЗЛ, 4 изн, С4Л, 6 изн, 2 лиц, Т4П, 2 изн) 2 [3] раза, 3 изн, Т4Л, 2 лиц, 4 изн, +1изн, 1 изн, +1изн, 4 изн, 2 лиц, Т4П, 3 изн, (2 изн, Т4Л, 2 лиц, 6 изн, С4Л, 4 изн, ТЗП, 4 изн, ТЗЛ, 4 изн, С4Л, 7 изн, 2 лиц, Т4П, 3 изн) 2 [3] раза, 2 изн, Т4Л, 2 лиц, 3 изн, 1 лиц.

Ряд 16: 5 изн, С4Л, 4 изн, (5 изн, С4Л, 39 изн, С4Л, 4 изн) 2 [3] раза, 5 изн, С4Л, 11 изн, С4Л, 5 изн, (4 изн, С4Л, 39 изн, С4Л, 5 изн) 2 [3] раза, 4 изн, С4Л, 5 изн. **Всего 285 [397] п.**

Ряд 17: 2 лиц, 2 изн, ТЗП, ТЗЛ, 3 изн, (5 изн, 2 лиц, ТЗЛ, 4 изн, Т4П, ТЗЛ, 2 изн, ТЗП, 6 изн, ТЗЛ, 1 изн, Т4П, Т4Л, 3 изн, ТЗП, ТЗЛ, 3 изн) 2 [3] раза, 5 изн, 2 лиц, ТЗЛ, 4 изн, +1изн, 1 изн, +1изн, 4 изн, ТЗП, 2 лиц, 5 изн (3 изн, ТЗП, ТЗЛ, 3 изн, Т4П, Т4Л, 1 изн, ТЗП, 6 изн, ТЗЛ, 2 изн, ТЗП, Т4Л, 4 изн, ТЗП, 2 лиц, 5 изн) 2 [3] раза, 3 изн, ТЗП, ТЗЛ, 2 изн, 2 лиц.

Ряд 18: 283 [395] изн. **Всего 289 [401] п.**

Ряд 19: 1 изн, ТЗЛ, ТЗП, 2 изн, ТЗЛ, 2 изн, (4 изн, ТЗП, 1 изн, Т4Л, Т4П, 3 изн, ТЗЛ, ТЗП, 8 изн, 2 лиц, ТЗП, 4 изн, Т4Л, ТЗП, 2 изн, ТЗЛ, 2 изн) 2 [3] раза, 4 изн, ТЗП, 1 изн, Т4Л, 3 изн, +1изн, 1 изн, +1изн, 3 изн, Т4П, 1 изн, ТЗЛ, 4 изн, (2 изн, ТЗП, 2 изн, ТЗЛ, Т4П, 4 изн, ТЗЛ, 2 лиц, 8 изн, ТЗЛ, ТЗП, 3 изн, Т4Л, Т4П, 1 изн, ТЗЛ, 4 изн) 2 [3] раза, 2 изн, ТЗП, 2 изн, ТЗЛ, ТЗП, 1 изн.

Ряд 20: 15 изн, (20 изн, С4П, 9 изн, С4П, 19 изн) 2 [3] раза, 33 изн, (19 изн, С4П, 9 изн, С4П, 20 изн) 2 [3] раза, 15 изн. **Всего 293 [405] п.**

Ряд 21: 3 изн, С4П, 4 изн, ТЗЛ, 1 изн, (3 изн, ТЗП, 4 изн, С4П, 6 изн, 2 лиц, Т4Л[выт.], 5 изн, Т4П[выт.], 2 лиц, 7 изн, С4П, 4 изн, ТЗЛ, 1 изн) 2 [3] раза, 3 изн, ТЗП, 4 изн, ТЗЛ, 3

изн, +1изн, 1изн, +1изн, 3 изн, ТЗП, 4 изн, ТЗЛ, 3 изн, (1 изн, ТЗП, 4 изн, С4П, 7 изн, 2 лиц, Т4Л[выт.], 5 изн, Т4П[выт.], 2 лиц, 6 изн, С4П, 4 изн, ТЗЛ, 3 изн) 2 [3] раза, 1 изн, ТЗП, 4 изн, С4П, 3 изн.

Ряд 22: 16 изн, (24 изн, С4П, 1 изн, С4Л, 23 изн) 2 [3] раза, 35 изн, (23 изн, С4П, 1 изн, С4Л, 24 изн) 2 [3] раза, 16 изн. **Всего 297 [409] п.**

Ряд 23: 3 изн, ТЗП, Т4Л, 3 изн, (Т4Л, 1 изн, ТЗП, 3 изн, Т4П, ТЗЛ, 5 изн, 2 лиц, 4 изн, 1-из-5[изн], 4 изн, 2 лиц, 6 изн, ТЗП, Т4Л, 3 изн) 2 [3] раза, Т4Л, 1 изн, ТЗП, 6 изн, ТЗЛ, 3 изн, +1изн, 1 изн, +1изн, 3 изн, ТЗП, 6 изн, ТЗЛ, 1 изн, Т4П, (3 изн, Т4П, ТЗЛ, 6 изн, 2 лиц, 4 изн, 1-из-5[изн], 4 изн, 2 лиц, 5 изн, ТЗП, Т4Л, 3 изн, ТЗЛ, 1 изн, Т4П) 2 [3] раза, 3 изн, Т4П, ТЗЛ, 3 изн.

Ряд 24: 279 [383] изн. **Всего 285 [389] п.**

Ряд 25: 3 изн, ТЗП, 3 изн, Т4Л, 3 изн, (С5П, 1 изн, Т5П, 3 изн, ТЗЛ, 4 изн, 2 лиц, 9 изн, 2лиц, 5 изн, ТЗП, 3 изн, Т4Л, 3 изн) 2 [3] раза, С5П, 8 изн, ТЗЛ, 3 изн, +1изн, 1 изн, +1изн, 3 изн, ТЗП, 8 изн, С5П (3 изн, Т4П, 3 изн, ТЗЛ, 5 изн, 2 лиц, 9 изн, 2 лиц, 4 изн, ТЗП, 3 изн, Т5Л, 1 изн, С5П) 2 [3] раза, 3 изн, Т4П, 3 изн, Т4Л, 3 изн.

Ряд 26: 124 [176] изн, С4П, 27 изн, С4Л, 124 [176]изн. **Всего 289 [393] п.**

Ряд 27: 3 изн, ТЗП, 6 изн, Т4Л, (ТЗП, 1 изн, 1-из-5[изн], 7 изн, ТЗЛ, 3 изн, ТЗЛ, 7 изн, ТЗП, 4 изн, ТЗП, 6 изн, Т4Л) 2 [3] раза, ТЗП, 3 изн, Т4Л[выт.], 5 изн, ТЗЛ, 3 изн, +1изн, 1 изн, +1изн, 3 изн, ТЗП, 5 изн, Т4П[выт.], 3 изн, ТЗЛ, (Т4П, 6 изн, ТЗЛ, 4 изн, ТЗЛ, 7 изн, ТЗП, 3 изн, ТЗП, 7 изн, 1-из-5[изн], 1 изн, ТЗЛ) 2 [3] раза, Т4П, 6 изн, ТЗЛ, 3 изн.

Ряд 28: 121 [169] изн, С5П[лиц], 19 изн, С5Л[лиц], 121 [169] изн. **Всего 277[373] п.**

Ряд 29: 4 изн, 2 лиц, 9 изн, С4Л, (11 изн, ТЗЛ, 3 изн, ТЗЛ, 5 изн, ТЗП, 4 изн, ТЗП, 9 изн, С4Л) 2 [3] раза, 9 изн, Т5Л[выт.], 2 лиц, 4 изн, +1 изн, 1 изн, +1 изн, 4 изн, 2 лиц, Т5П[выт.], 9 изн, (С4Л, 9 изн, ТЗЛ, 4 изн, ТЗЛ, 5 изн, ТЗП, 3 изн, ТЗП, 11 изн) 2 [3] раза, С4Л, 9 изн, 2 лиц, 4 изн.

Ряд 30: 128 [176] изн, С4Л, 11 изн, С4Л, 128 [176] изн. **Всего 281 [377] п.**

Ряд 31: 5 изн, 2 лиц, 6 изн, Т5П, (Т4Л[выт.], 10 изн, 2 лиц, 4 изн, ТЗЛ, 3 изн, ТЗП, 4 изн, ТЗП, 8 изн, Т4П[выт.]) 2 [3] раза, Т4Л[выт.], 10 изн, 2 лиц, Т5Л[выт.], 2 изн, +1изн, 1 изн, +1 изн, 2 изн, Т5П[выт.], 2 лиц, 10 изн, Т4П[выт.], (Т4Л[выт.], 8 изн, ТЗЛ, 4 изн, ТЗЛ, 3 изн, ТЗП, 4 изн, 2 лиц, 10 изн, Т4П[выт.]) 2 [3] раза, Т5Л, 6 изн, 2 лиц, 5 изн.

Ряд 32: 21 изн, (С5П[лиц], 35 изн, С4Л, 4 изн) 2 [3] раза, С5П[лиц], 12 изн, С5П[лиц], 1 изн, С5Л[лиц], 12 изн, С5Л[лиц], (4 изн, С4П, 35 изн, С5Л[лиц]) 2 [3] раза, 21 изн. **Всего 285 [381] п.**

Примечание: в следующем ряду уберите маркеры петель при выполнении 1-из-5[изн], и верните их обратно с обеих сторон последней петли после выполнения 1-из-5 [изн].

Ряд 33: 6 изн, 2 лиц, 3 изн, Т5П[выт.], 5 изн, (3 изн, Т5Л[выт.], 4 изн, 2 лиц, 5 изн, ТЗЛ, 1 изн, ТЗП, 5 изн, 2 лиц, 4 изн, Т5П[выт.], 6 изн) 2 [3] раза, 3 изн, Т5Л[выт.], 4 изн, 2 лиц, 1 изн, (+1изн, 2 изн) 2 раза, +1изн, 1 изн, 1-из-5[изн], 1 изн, (+1изн, 2 изн) 2 раза, +1изн, 1 изн, 2 лиц, 4 изн, Т5П[выт.], 3 изн, (6 изн, Т5Л[выт.], 4 изн, 2 лиц, 5 изн, ТЗЛ, 1 изн, ТЗП, 5 изн, 2 лиц, 4 изн, Т5П[выт.], 3 изн) 2 [3] раза, 5 изн, Т5Л[выт.], 3 изн, 2 лиц, 6 изн.

Ряд 34: 10 изн, С4Л, 8 изн, (6 изн, С5П[лиц], 23 изн, С5Л[лиц], 9 изн) 2 [3] раза, 6 изн, С5П[лиц], 25 изн, С5Л[лиц], 6 изн, (9 изн, С5П[лиц], 23 изн, С5Л[лиц], 6 изн) 2 [3] раза, 8 изн, С4П, 10 изн. **Всего 289 [385] п.**

Ряд 35: 7 изн, 1-из-5[изн], 10 изн, (8 изн, 1 лиц, (1-из-5[изн], 6 изн) 2 раза, 1-из-5[изн], 12 изн) 2 [3] раз, 9 изн, 1-из-5[изн], 9 изн, +1изн, 1 изн, +1изн, 9 изн, 1-из-5[изн], 9 изн, (12 изн, (1-из-5[изн], 6 изн) 2 раза, 1-из-5[изн], 1 лиц, 8 изн) 2 [3] раза, 10 изн, 1-из-5[изн], 7 изн.

Ряд 36: 223 [295]изн. **Всего 229 [301] п.**

КАЙМА (порядная инструкция).

Ряд 1 [ЛС]: сн.сн.лиц, накид, 2 лиц, 2вм.изн с петлей из последнего ряда.

Ряд 2 [ИС и все следующие ряды ИС]: снять 1 п., изн. до конца.

Ряд 3: сн.сн.лиц, (накид, 1 лиц) 2 раза, 2вм.изн с петлей из последнего ряда.

Ряд 5: сн.сн.лиц, накид, 1 лиц, накид, 2 лиц, 2вм.изн с петлей из последнего ряда.

Ряд 7: сн.сн.лиц, накид, 1 лиц, накид, 3 лиц, 2вм.изн с петлей из последнего ряда.

Ряд 9: Закройте 3 п., 3 лиц, 2вм.изн с петлей из последнего ряда.

Ряд 10: снять 1 п., 4 изн.

Ключ к схеме для Каймы








	Закреть 1п.
	ЛС: лиц. ИС: изн.
	нет петли
	2вм.изн. вместе с петлей из последнего ряда.
	снять 1 п.
	сн.сн.лиц
	накид

Схема каймы

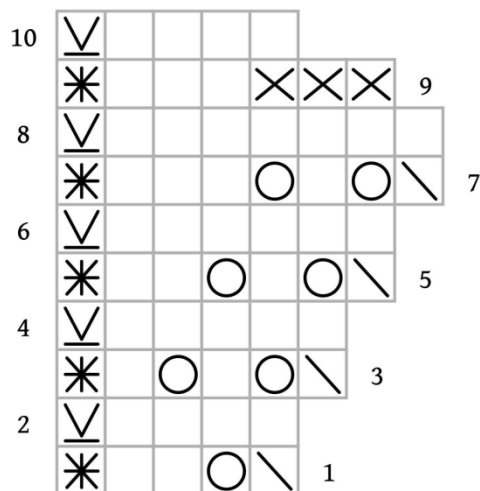
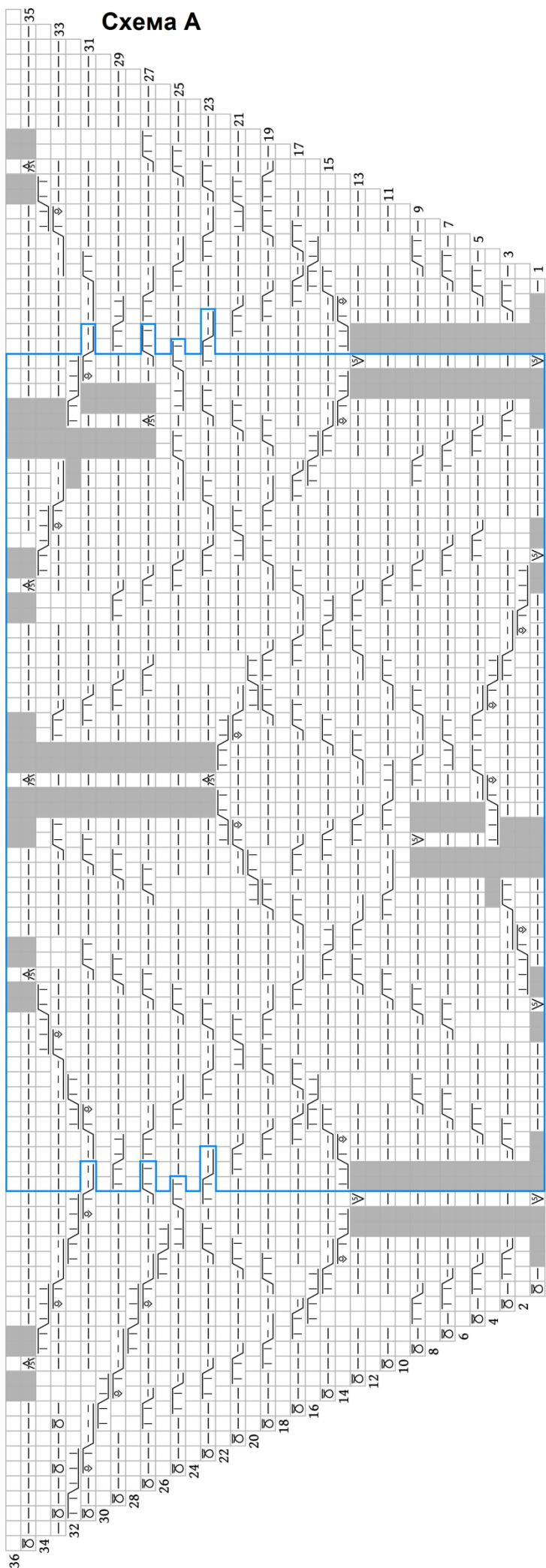


Схема А

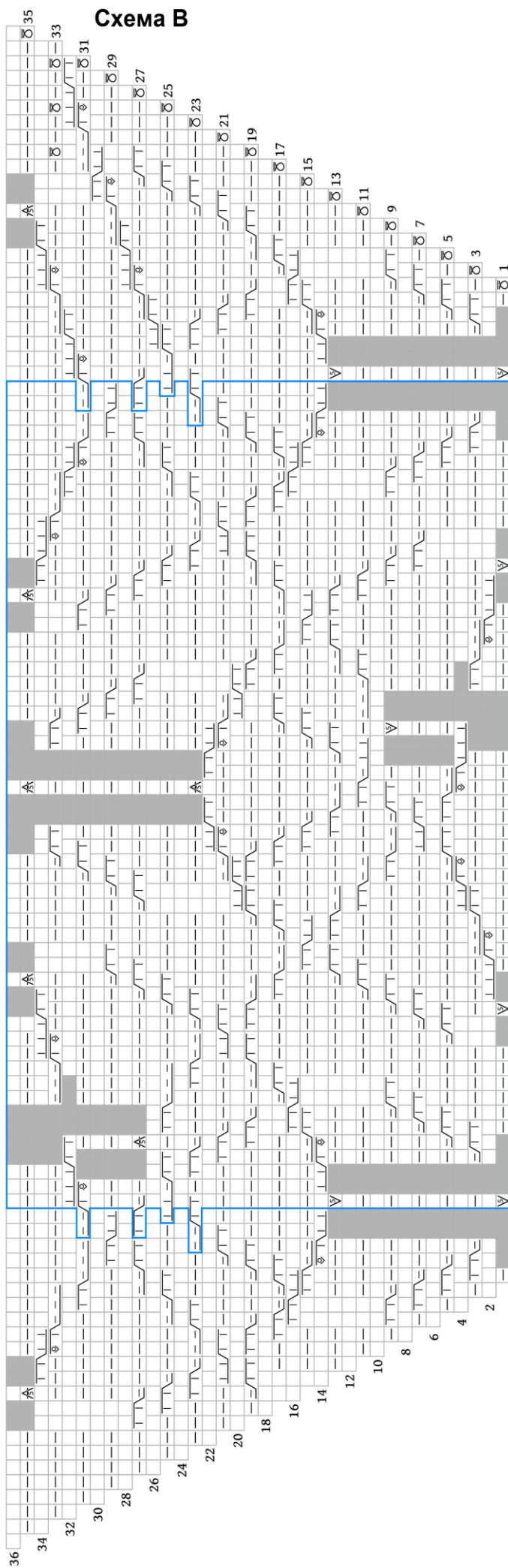


КЛЮЧ

-  5-из-1
-  1-из-5
-  C4Л
-  C4Л[выт.]
-  C4П
-  C4П[выт.]
-  C5Л
-  C5Л[выт.]
-  C5Л[лиц.]
-  C5П
-  C5П[выт.]
-  C5П[лиц.]
-  ЛС: лиц.
ИС: изн.
-  нет петли
-  ЛС: изн.
ИС: лиц.
-  T3Л
-  T3П
-  T4Л
-  T4Л[выт.]
-  T4П
-  T4П[выт.]
-  T5Л
-  T5П
-  T5П[выт.]
-  T5Л[выт.]
-  +1изн.

ПРИМЕЧАНИЕ К СХЕМЕ

В Ряду 33 центральная петля заменяется на 1-из-5[изн] (не указано в схеме), берите последние 2 п. из Схемы А и первые 2 п. из Схемы В. Уберите маркеры, когда выполняете 1-из-5[изн] и верните их назад по обеим сторонам от последней и изнаночной петли после выполнения 1-из-5[изн].



КЛЮЧ

5-из-1

1-из-5

С4Л

С4Л[выт.]

С4П

С4П[выт.]

С5Л

С5Л[выт.]

С5Л[лиц.]

С5П

С5П[выт.]

С5П[лиц.]

ЛС: лиц.
ИС: изн.

нет петли

ЛС: изн.
ИС: лиц

Т3Л

Т3П

Т4Л

Т4Л[выт.]

Т4П

Т4П[выт.]

Т5Л

Т5П

Т5П[выт.]

Т5Л[выт.]

+1изн.