

ROWAN



HABUATI

By Annika Andrea Wolke

ZB250-00004

v.1

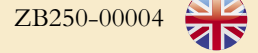
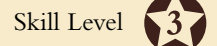


© Copyright MEZ Crafts UK Ltd., 2019.



HABUATI

by Annika Andrea Wolke



v.1

YARN

Silky Lace

A Aquamarine (002) 2 x 50gm
B Spinel (006) 1 x 50gm

More Yarn
Information

on knitrowan.com

NEEDLES

2¾mm (no 12) (US 2) circular needle, at least
100 cm long (see pattern note).

TENSION

29 sts and 44 rows to 10 cm measured over lace patt using 2¾mm
(US 2) needles.

FINISHED SIZE

Completed shawl meas approx 55 cm (21¼ in) deep (at one side)
and 166 cm (65¼ in) along cast-off edge.

Pattern notes:

A circular needle is used to accommodate the large number of sts. Use
in the same way as straight needles, turning at the end of each row.

To create a more elastic edge on the shaped side of the shawl, each RS
row begins with a long stitch produced by wrapping the yarn 3 times
round needle for the first st **only**. This gives 2 extra loops, which are
then dropped at the end of the next row. Take care not to count these
loops as sts. For example, where row 2 is worked to the “last 3 sts”, this
is 3 sts **plus** the 2 extra loops from the previous row.

SHAWL

Using 2¾mm (US 2) circular needle and yarn A cast on 6 sts.

Row 1: K1 wrapping yarn round needle 3 times (see pattern note),
(K1, M1) twice, K to end. 8 sts.

Row 2: K2, P to last 3 sts (see pattern note), M1P, P1, M1P, K2
(dropping extra loops from previous row). 10 sts.

Row 3: K1 wrapping yarn round needle 3 times, (K1, M1) twice,
K to end.

Row 4: K2, P to last 3 sts, M1P, P1, M1P, K2 (dropping extra loops
from previous row).

Rep last 2 rows a further 5 times. 34 sts.

Now work in patt and cont shaping as folls:

Row 15: K1 wrapping yarn round needle 3 times, K1, M1, yfwd
(to make a stitch), *K2tog, yfwd, rep from * to last 2 sts, K2.

Row 16: K to last 3 sts, M1, K1, M1, K2 (dropping extra loops from
previous row).

Row 17: K1 wrapping yarn round needle 3 times, (K1, M1) twice,
K to end.

Row 18: K2, P to last 3 sts, M1P, P1, M1P, K2 (dropping extra loops
from previous row).

Rows 19 to 30: As rows 17 and 18, 6 times.

Last 16 rows set the sts and shaping – patt with 2 sts in g st at each edge
and inc 2 sts on every row at one side.

Rep rows 15 to 30 a further 9 times, then rows 15 to 29 once more,
ending with **WS** facing for next row. 384 sts.

Row 190 (WS): K15, M1, (K9, M1) 39 times, K to last 3 sts, M1, K1,
M1, K2 (dropping extra loops from previous row). 426 sts.

Now work 28 rows in patt from chart, repeating the 26 st patt rep 16
times across each row, wrapping first st 3 times on RS rows as before,
inc 2 sts on every row as set and taking inc sts into patt. 482 sts.

Break off yarn B and complete shawl using yarn A **only** as folls:

Row 219 (RS): K1 wrapping yarn round needle
3 times, (K1, M1) twice, K to end. 484 sts.

Row 220: K6, K2tog, (K10, K2tog) 39 times, K to last 3 sts, M1, K1,
M1, K2 (dropping extra loops from previous row). 446 sts.

Rows 221 to 232: As rows 17 and 18, 6 times. 470 sts.

Row 233: As row 17.

Row 234: As row 16.

Rep last 2 rows once more, then first of these rows once again, ending
with **WS** facing for next row. 480 sts.

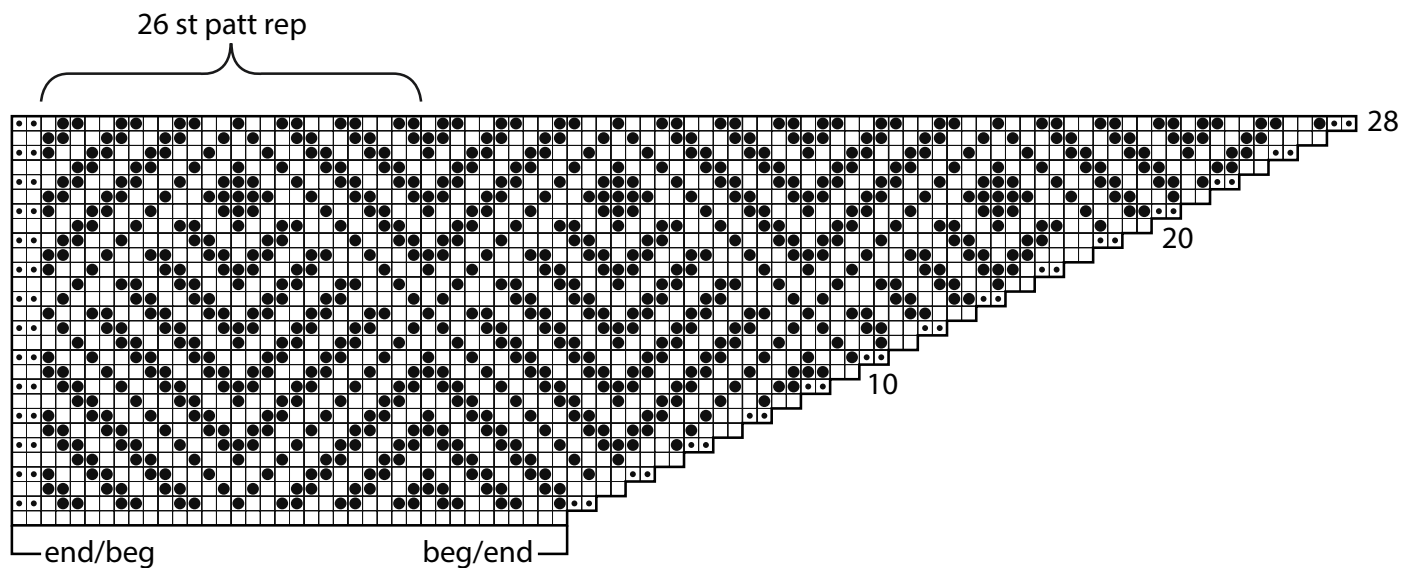
Cast off knitwise (on **WS**).

MAKING UP

Press as described on the information page.

See information page for finishing instructions.

Information
Pages



Key

- ☐ Using yarn A, K on RS, P on WS
- ☒ Using yarn A, K on WS
- ☒ Using yarn B, K on RS, P on WS



Шаль Хабуати

Размеры

55 см в высоту по широкой стороне и 166 см в длину вдоль края с закрытыми петлями

Материалы

Пряжа (Rowan Selects Silky Lace, 65% хлопок, 35% шелк, 50 г/360 м) 2 мотка цвета 002 аквамарин А, 1 моток цвета 006 бледный рубин В, спицы круговые 2.75 мм длиной 100 см

Плотность вязания

29 петель и 44 ряда = 10x10 см ажурным узором

Описание

Нитью набрать 6 п. и вязать:

1 ряд: вязать 1 лиц.п. таким образом: обвить вокруг спицы нить 3 раза и протянуть обвитие через петлю (получится длинная петля, два обвития будут спущены со спицы в

след. ряду), 2 раза (1 лиц.п., 1 п. из протяжки), лиц.п. до конца ряда = 8 п.

2 ряд: 2 лиц.п., изн.п. до послед. 3-х петель ряда, 1 п. из протяжки изн., 1 изн.п., 1 п. из протяжки изн., 2 лиц.п. (спустить два обвития со спицы) = 10 петель.

3 ряд: вязать как 1 ряд.

4 ряд: как 2 ряд.

Повторять послед. 2 ряда пока на спицах будет 34 п. Теперь продолжить вязание узором:

15 ряд: 1 лиц.п. с обвитием, 1 лиц.п., 1 п. из протяжки, накид, *2 п. вместе лиц., накид, повторять от * до послед. 2-х петель, 2 лиц.п.

16 ряд: лиц.п. до послед. 3-х петель ряда, 1 п. из протяжки, 1 лиц.п., 1 п. из протяжки, 2 лиц.п. (спустить 2 обвития со спицы).

17 ряд: 1 лиц.п. с обвитием, 2 раза (1 лиц.п., 1 п. из протяжки), лиц.п. до конца ряда.

18 ряд: 2 лиц.п., изн.п. до послед. 3-х петель ряда, 1 п. из протяжки изн., 1 изн.п., 1 п. из протяжки изн., 2 лиц.п. (спустить два обвития со спицы).

19-30 ряды: повторить 17 и 18 ряды 6 раз.

Послед. 16 рядов формируют прибавления петель и форму шали - провязывается 2 по. платочным узором с каждой стороны и прибавляется 2 петли с одной стороны в каждом ряду.

Повторить 15-130 ряду 9 раз, потом 15-29 ряды еще раз = 384 п.

190 ряд (изн.р.): 15 лиц.п., 1 п. из протяжки, 39 раз (9 лиц.п., 1 п. из протяжки), лиц.п. до послед. 3-х петель, 1 п. из протяжки, 1 лиц.п., 1 п. из протяжки, 2 лиц.п. (спустить 2 обвития со спицы) = 426 п.

Теперь вязать 28 рядов по схеме узора с жаккардом, повторить раппорт из 26 петель 16 раз, обвитие для первой петли каждого ряда выполнять как раньше, также вязать прибавления как раньше в каждом ряду,

новые петли вязать узором = 482 п. Отрезать нить В и продолжить:

219 ряд: 1 лиц.п. с обвитием, 2 раза (1 лиц.п., 1 п. из протяжки), лиц.п. до конца ряда.

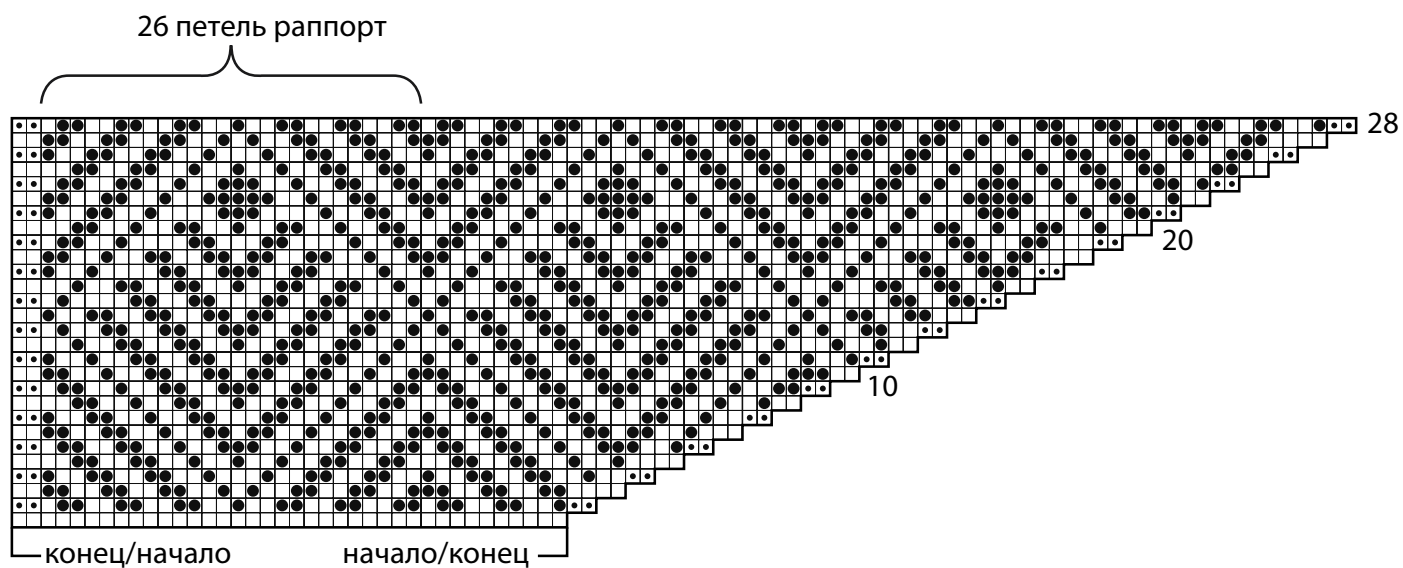
220 ряд: 6 лиц.п., 2 п. вместе лиц., 39 раз (10 лиц.п., 2 п. вместе лиц.), лиц.п. до послед. 3-х петель, 1 п. из протяжки, 1 лиц.п., 1 п. из протяжки, 2 лиц.п. (спустить 2 обвития со спицы) = 446 п.

221-232 ряды: как 17 и 18 ряды вязать 7 раз = 470 п.

223 ряд: как 17 ряд.

224 ряд: как 16 ряд.

Повторить послед. 2 ряда еще раз, потом 17 ряд еще раз = 480 п. Закрыть все петли как лиц. в след. изн.р.



Ключ

- ☐ нитью А лиц. п. в лиц. ряду, изн. п. в изн. ряду
- ☒ нитью А лиц. п. в изн. ряду
- ☒ нитью В лиц. п. в лиц. ряду, изн. п. в изн. ряду