

HALLIGARTH by Gudrun Johnston

Используемая пряжа:

540(1075) м пряжи типа *fingering weight*
например -3 (5) мотков пряжи Brooklyn Tweed Loft
(100% шерсть; 251 м/50 гр)

Плотность вязания:

20 пет х 38 рядов = 10х10 см, связано основным
узором спицами размера А, после блокировки

20 пет х 28 рядов = 10х10 см, связано по схеме
ажурного бордюра спицами размера В, после
блокировки

Спицы круговые:

Размер А (для центрального треугольника) - 4 мм

Размер В (для бордюра) - 4.5 мм

Конечные размеры, см:

Маленький/Большой

130 х 69 /160 х 85

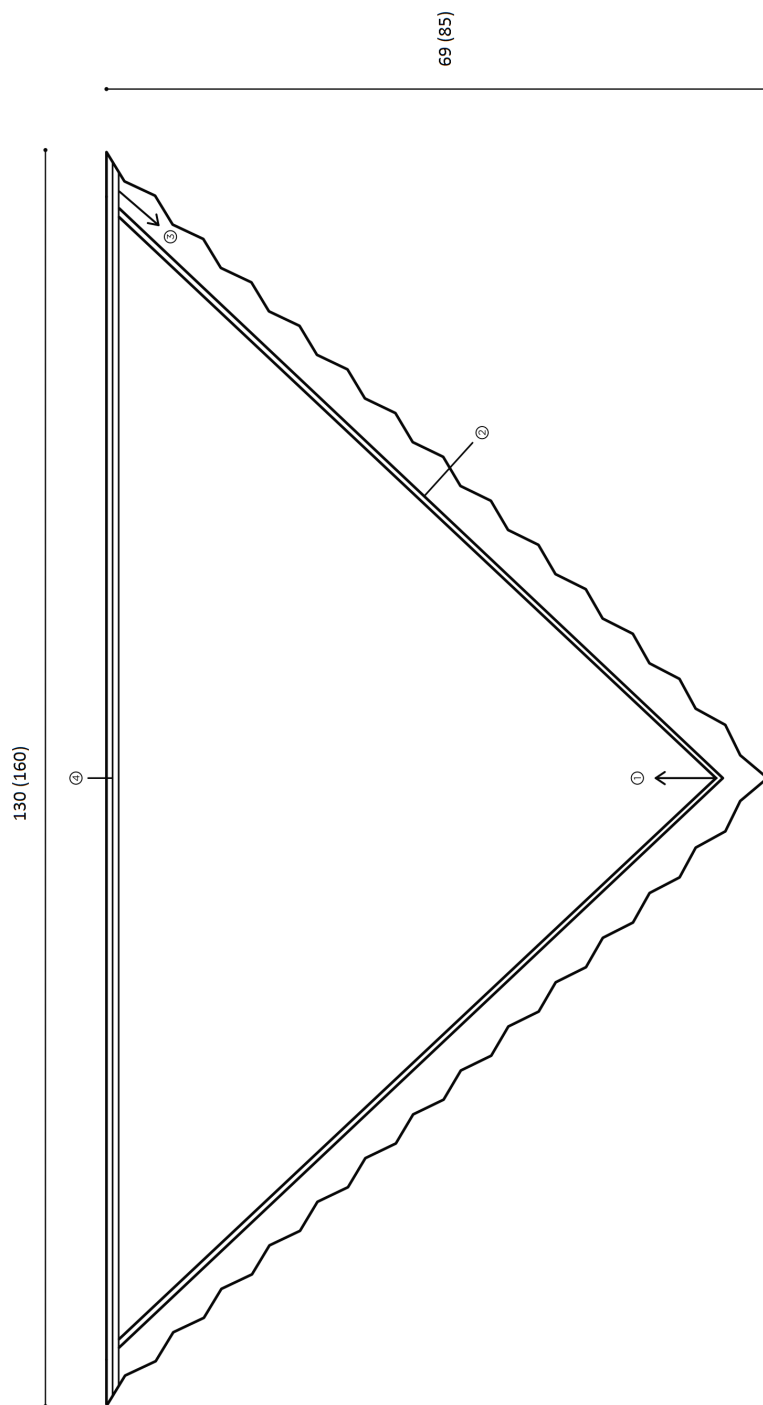
Также понадобятся: маркеры, бросовая нить,
булавки и струны для блокировки, гобеленовая
игла

Уровень сложности: средний



Примечания по конструкции:

- Вязание этой шали начинается с выполнения центрального треугольника, для которого набирается всего 1 петля и далее число петель увеличивается благодаря накидам в начале каждого ряда. Затем поднимаются петли по боковым сторонам треугольника и вяжется ажурный бордюр, который присоединяется в процессе вязания к открытым петлям треугольника в конце каждого второго ряда.
- Рекомендуется отделить маркерами раппорты узора. По мере увеличения числа петель и возникновения новых раппортов добавляются новые маркеры.
- Лицевые (нечетные ряды) на схемах читаются справа налево; изнаночные (четные) ряды читаются слева направо.



Выполнение

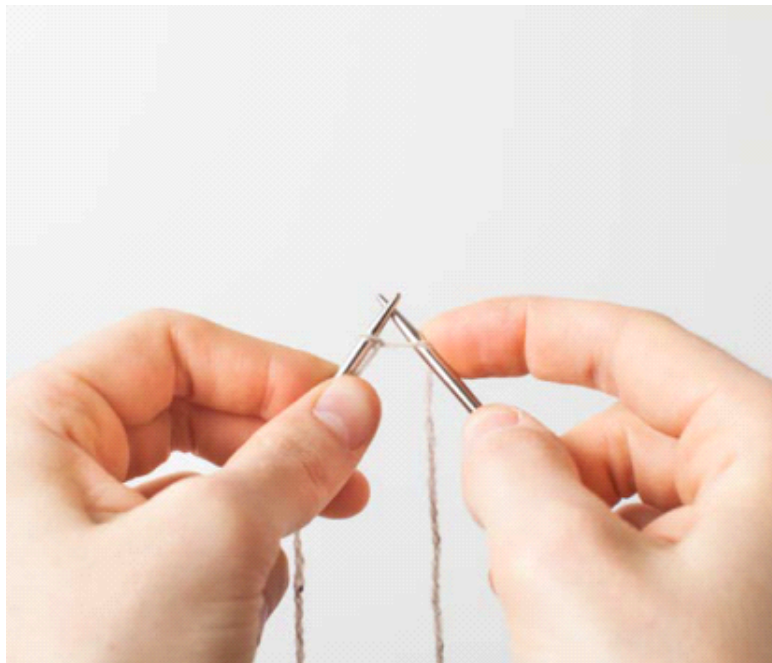
Центральный треугольник

На спицы размера А рабочей нитью накинуть скользящую петлю и затянуть.

Распределяющий ряд (ИС): провязать эту петлю за переднюю и заднюю стенки. (1 петля прибавлена; 2 петли на спицах)

Начать вязать по схеме.

Примечание: накид выполняется в начале каждого ряда (см.фото), держа спицу с петлями в левой руке, накинуть рабочую нить на правую спицу движением спереди назад, затем провязать первую петлю на левой спице.



Провязать ряды 1–46 по схеме основного узора один раз, затем повторить ряды 27–46 еще 9(12) раз, затем провязать ряды 27–42 еще один раз.

Число петель увеличивается на 1 с каждым рядом.

После выполнения этой секции у вас должно быть 244 (304) петли на спицах. Последняя петля на спице в конце ряда (лицевой стороной шали к вам) -это последний накид, который был выполнен в начале последнего ряда.

Не обрывайте рабочую нить. Перенесите все открытые петли (включая последний накид) на бросовую нить. Внимательно прочтите следующую часть описания перед выполнением:

Начиная с той стороны, где находится рабочая нить, изнаночной стороной к себе, на спицы размера А движением спереди назад поднять 121 (151) петлю из накидов, вдоль боковой стороны вниз, по направлению к углу треугольника, поместить маркер в центре угла, затем поднять еще 120 (150) петель вдоль другой боковой стороны. Перенести последнюю петлю (=последний накид при вязании треугольника) отложенных петель на спицы.

Теперь у вас 121 (151) петля вдоль каждой боковой стороны и 243 (303) отложенных петли вдоль верхней стороны треугольника. Оставьте на время петли верхней стороны на бросовой нити.

Вернитесь к тому месту, где находится рабочая нить.

Для маленькой шали:

Распределяющий ряд (ИС): провязать все петли лицевыми скрещенными. (242 пет на спицах)

Для большой шали:

Распределяющий ряд (ИС): провязать 149 петель лицевыми скрещенными (2 пет остается перед центральным маркером), [провязать петлю лицевой за переднюю и заднюю стенки] дважды, передвинуть маркер, [провязать петлю лицевой за переднюю и заднюю стенки] дважды, провязать оставшиеся петли лицевыми скрещенными до конца ряда. (306 петель)

Оба размера:

След.ряд (ЛС): лиц.до конца ряда.

Бордюр

Перейти на спицы размера В.

Набрать 6 петель в начале ряда, используя метод *Backward Loop Cast On*.

След.ряд (ИС): провязать 5 изн (из этих новых 6-ти петель), затем 2 пет вместе изнаночной (1 пет бордюра +1 открытая петля шали).

Провязать ряды 1–16 по схеме бордюра 30 (38) раз, [15 (19) раппортов вдоль каждой боковой стороны].

Примечание: каждый раппорт из 16-ти рядов привязывается к 8-ми открытым петлям шали.

1 открытая петля шали остается непровязанной.

След.ряд (ЛС): провязать лицевыми 6 петель бордюра.

След.ряд (ИС): закрыть 4 петли изнаночными, затем провязать 2 петли вместе изнаночной.

Закрыть еще 1 петлю изнаночной, оборвать нить и протянуть ее через последнюю петлю.

Спицами размера А и лицевой стороной к себе, поднять и провязать 6 пет наборного края бордюра, поместить отложенные 243 (303) петли на спицы и провязать их лицевыми, затем поднять 6 пет вдоль закрытого края бордюра. (255 (315) петель на спицах)

Провязать лицевыми 2 ряда.

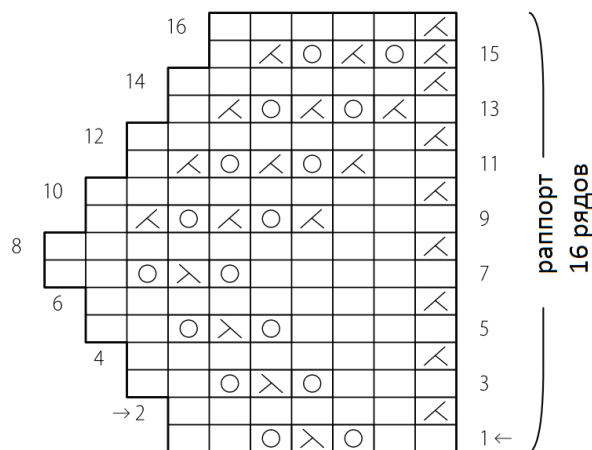
Закрывать все петли лицевыми.

Завершение

Заблокировать шаль до конечных размеров, уделяя особое внимание уголкам бордюра.

Спрятать все кончики нитей на изнаночной стороне шали.

Схема бордюра



- лицевая гладь
- изнаночная гладь
- накид
- в ЛР- лицевая скрещенная
- в ИР- лицевая скрещенная
- в ЛР- 2 петли вместе лицевой;
в ИР-2 петли вместе изнаночной
- протяжка: снять 1 пет как лицевую, вернуть ее
на левую спицу в новой ориентации, провязать
2 петли вместе лицевой за задние стенки
- раппорт

