



Шаль «**For myself**» (Для себя)

Елена Скугарёва @valdepena_knit



Шаль «For myself»

Название шали в переводе обозначает «Для себя».

Я действительно вязала для себя и просто так!

Я фантазировала и подбирала узоры.

Кашемир так интересно раскрывался после ВТО, что любой узор смотрелся интересно и гармонично.

В данной шали я соединила 4 узора, они разграничиваются Узором «Цепочка».

Центральный узор это «Елочка», мне он так понравился, что сначала я хотела всю шаль связать этим рисунком.

Милые «Шишечки» делают шаль немного детской и в тоже время интересной.

А узор «Сноп» напоминает нам, что это все же шаль, и должен быть ажур.

Ну и Кайма соединила в себе и ажур, и шишечки!!!!

Описание

Пряжа:

Кашемир Loro Piana Clan (85% кашемир, 15% мохер, 350 метров/100 грамм), 150 грамм.

Общий метраж пряжи на проект: 504 м.

Спицы: круговые спицы 4,5 мм, 3,75 мм и 3,25 мм длиной 80-100 см

Дополнительно:

крючок 3 мм, маркеры, трикотажная игла для заправки нитей, бросовая нить, булавки для блокировки, линейка.

Плотность (после блокировки):

19 петель x 25 рядов = 10 см x 10 см лицевой гладью спицами среднего размера.

Размер шали (после блокировки) : размах 167 см, глубина 51 см.

Необходимые навыки: базовые навыки вязания спицами (включая прибавку из протяжки с наклоном вправо и влево, 2 вместе лицевой с наклоном вправо и влево, 3 вместе лицевой), открытый набор, набор «ленточка», набор воздушными петлями.

Конструкция:

Данная шаль имеет полукруглую форму, начинается с «ленточки». Вяжется тело шали лицевой гладью с добавлением других узоров с определенной последовательностью.

После как связано тело шали, набираются воздушные петли и вяжется ажурная кайма, которая одновременно присоединяется телу.

Узоры и техника

Платочная вязка все петли лицевые с ЛС и ИС.

Лицевая гладь - лицевая сторона (ЛС) все петли лицевые, изнаночная сторона (ИС) все петли изнаночные.

Вязание по рисунку - это на ЛС/ИС лиц вяжутся лиц, изн вяжутся изн.

Накид (Н) вяжется изн, если нет примечания.

Из 1 пет сделать 3 пет, делается след образом, провязывается лиц и не снимая со спицы, делается Н и еще раз лиц в эту же пет (3 пет).

Узор «Цепочка» см. Схема 1 (кратность узора 2 пет) страница 11

Узор «Сноп» см. Схема 2 (кратность узора 4 пет) страница 11

Узор «Шашечки» см. Схема 3 (кратность узора 8 пет) страница 12

Элемент «Шашечка» выполняется любым известным вам способом. Я делала из 5 воздушных пет.

Вот пример одного из вариантов исполнения Кларой Жуламановой @klaraskreations
https://www.youtube.com/watch?v=VBe9vGkcA_c

Узор «Елочка» см. Схема 4 (кратность узора 9 пет) страница 12

Узор Каймы см. Схема 5 (кратность по вертикале 6 пет+2 пет) страница 13

Сокращения

1	ЛС/RS – лицевая сторона	10	М - маркер
2	ИС/WS – изнаночная сторона	11	УМ – установить маркер
3	кром – кромочная	12	ПМ – переснять маркер
4	лиц - лицевая	13	ЗВМЛ – три вместе лицевой (провязываются 3 вместе лиц. за заднюю стенку).
5	изн - изнаночная	14	З ВМЛЦП – три вместе лицевой с центральной петлей посередине (2 пет снять как изн и перенести на правую спицу, третью пет снять как лиц и оставить на левой спице. Первые 2 пет вернуть обратно на левую спицу и провязать 3 ВМЛ за заднюю стенку).
6	пет - петля	15	2 ВМЛ влево – две вместе лицевой с наклоном влево (1 пет снять как изн 1 лиц и снятую перекинуть на провязанную).
7	Н – накид	16	2 ВМЛ вправо – две вместе лицевой с наклоном вправо (2 вместе лицевой провязать за переднюю стенку).
8	см - смотри	17	Ш – элемент «Шашечка»
9	след - следующая	18	скрещ – 1 лиц скрещенная (1 лиц провязать за заднюю стенку).

Примечание

1. Данную шаль можно вязать из другой пряжи толщиной 350-550 метров в 100 граммах. Основная рекомендация к выбору пряжи это ее легкость и эластичность. Так же хорошо подойдет вспушенный меринос, меринос с кашемиром, мохер. Пряжа, в состав которой входит лён и хлопок не рекомендуется к использованию.

2. При выборе основных спиц, руководствуйтесь советами производителя пряжи и берите на 0,5 размера больше рекомендуемых. Свяжите любой ажурный узор, он не должен быть плотным.

3. Кром (1 пет) в начале ряда на ЛС/ИС не провязывается, снимается как изн нить перед работой. В конце ряда всегда провязывается лиц.
4. Платочная кромка шали формируется из 3 пет вначале и в конце ряда., которые вяжутся платочной вязкой. Кромка отделена маркерами.
4. Каждый лиц ряд начинается с 1 кром, 3 лиц, ПМ, далее делается прибавка 1 лиц из протяжки вправо (если нет примечания).
5. Каждый изн ряд начинается 1 кром, 3 лиц, ПМ, далее делается прибавка 1 изн из протяжки вправо (если нет примечания).
6. В конце каждого лиц ряда, когда остаётся 4 пет, делается прибавка 1 лиц из протяжки влево, ПМ, 3 лиц, 1 кром (если нет примечания).
7. В конце каждого изн ряда, когда остаётся 4 пет, делается прибавка 1 изн из протяжки влево, ПМ, 3 лиц, 1 кром (если нет примечания).
8. В описании вязания шали далее кромочная (1 пет), платочная кромка (3 пет) и прибавки из протяжки (1 пет) не описываются, а вяжутся по умолчанию, т.е начало узора это есть **следующая** петля после прибавки из протяжки (если нет примечания). Кроме установочных рядов.
9. Прибавки делаются в каждом ряду с ЛС и ИС. Всего за 1 ряд прибавляется 2 пет.
12. Количество петель в Узоре «Цепочка» дано без учета увеличения петель в самом узоре (из 1 пет – 3 пет).

Тело

Тело шали вяжется лиц гладью с добавлением узоров с разной периодичностью и количеством, согласно описанию. Если вы используете пряжу более тонкую и хотите сделать шаль больше по глубине, то всегда можете вставить еще 1-2 блока узоров. Кратность узора дана в пункте «Узоры и техника». При увеличении количества блоков узоров ориентируйтесь, что конечное число петель перед вязанием каймы должно быть кратное 6 пет +2 пет.

Прибавки из протяжки делаются в каждом ряду на ЛС и ИС. В начале ряда вправо в конце ряда влево.

Для наглядности 1 и 2 ряд с полным описанием процесса на спицах, далее будет только описание тело шали без кромочной петли, без платочной кромки и без прибавок из протяжки.

Выделенным шрифтом в тексте обозначено количество петель тела шали, в 1 ряду их всего 2 лиц, во 2 ряду их 4 изн. Изменение произошло за счет прибавок по 1 пет из протяжки в начале и конце ряда.

Инструкция

Шаль начинается с вязания «ленточки»:

1. С помощью крючка и бросовой нити набрать 3 пет.
2. Спицами **большого** размера, чем основные и рабочей нитью провязать 6 рядов платочной вязкой.
3. Повернуть вязание на 90 градусов и набрать по кромке 4 пет. Всего 7 пет.
4. Распустить наборный край с бросовой нитью и 3 пет поместить на левую спицу. Провязать лицевыми. Всего 10 пет.

Провязать установочный ряд.

Установочный ряд (ИС): 1 кром, 3 лиц, УМ, 2 изн, УМ, 4 лиц. Всего 10 пет.

Продолжаем вязать спицами большого размера еще 28 рядов.

Ряд 1 (ЛС):

1 кром, 3 лиц, ПМ, прибавка 1 лиц из протяжки вправо, **2 лиц**, прибавка 1 лиц из протяжки влево, ПМ, 4 лиц.

Кратко: Ряд 1 (ЛС) – **2 лиц**. Всего $(4+4+4) = 12$ пет.

Ряд 2 (ИС):

1 кром, 3 лиц, ПМ, прибавка 1 изн из протяжки вправо, **4 изн**, прибавка 1 изн из протяжки влево, ПМ, 4 лиц.

Кратко: Ряд 2 (ИС) – **4 изн**. Всего $(4+6+4) = 14$ пет.

Ряд 3 (ЛС) – 6 лиц. Всего $(4+8+4) = 16$ пет.

Ряд 4 (ИС) – 8 изн. Всего $(4+10+4) = 18$ пет.

Ряд 5 (ЛС) – 10 лиц. Всего $(4+12+4) = 20$ пет.

Ряд 6 (ИС) – 12 изн. Всего $(4+14+4) = 22$ пет.

Ряд 7 (ЛС) – 14 лиц. Всего $(4+16+4) = 24$ пет.

Ряд 8 (ИС) – 16 изн. Всего $(4+18+4) = 26$ пет.

Ряд 9 (ЛС) – 18 лиц. Всего $(4+20+4) = 28$ пет.

Ряд 10 (ИС) – 20 изн. Всего $(4+22+4) = 30$ пет.

Ряд 11 (ЛС) – 22 лиц. Всего $(4+24+4) = 32$ пет.

Ряд 12 (ИС) – 24 изн. Всего $(4+26+4) = 34$ пет.

Ряд 13 (ЛС) – 26 лиц. Всего $(4+28+4) = 36$ пет.

Ряд 14 (ИС) – 28 изн. Всего $(4+30+4) = 38$ пет.

Ряд 15 (ЛС) – 30 лиц. Всего $(4+32+4) = 40$ пет.

Ряд 16 (ИС) – 32 изн. Всего $(4+34+4) = 42$ пет.

Ряд 17 (ЛС) – 34 лиц. Всего $(4+36+4) = 44$ пет.

Ряд 18 (ИС) – 36 изн. Всего $(4+38+4) = 46$ пет.

Ряд 19 (ЛС) – 38 лиц. Всего $(4+40+4) = 48$ пет.

Ряд 20 (ИС) – 40 изн. Всего $(4+42+4) = 50$ пет.

Ряд 21 (ЛС) – Узор «Цепочка» схема 1

1 лиц, сделать из 1 пет - 3 пет (1 лиц, Н, 1 лиц)

повторить от* до* до М. Всего $(4+44+4) = 52$ пет.

Ряд 22 (ИС) – 1 изн, *3 ВМЛ за заднюю стенку, 1 пет снять как изн нить за работой* повторять от* до* пока не останется 1 пет перед М, 1 изн.

Всего $(4+46+4) = 54$ пет.

Ряд 23 (ЛС) – 46 лиц. Всего $(4+48+4) = 56$ пет.

Ряд 24 (ИС) – 48 изн. Всего $(4+50+4) = 58$ пет.

Ряд 25 (ЛС) – 50 лиц. Всего $(4+52+4) = 60$ пет.

Ряд 26 (ИС) – 52 изн. Всего $(4+54+4) = 62$ пет.

Ряд 27 (ЛС) – Узор «Цепочка» схема 1

Как 21 ряд. Всего $(4+56+4) = 64$ пет.

Ряд 28 (ИС) – как 22 ряд. Всего $(4+58+4) = 66$ пет.

После этого ряда необходимо проверить, как блокируется шаль. Разложить, как показано на фото. Если блокировка по полукругу не получается, то нужно распустить и начать вязать спицами еще большего размера.



Продолжаем вязать, при этом поменяйте спицы на основные (среднего) размера.

Ряд 29 (ЛС) - 58 лиц. Всего $(4+60+4) = 68$ пет.

Ряд 30 (ИС) – 60 изн. Всего $(4+62+4) = 70$ пет.

Ряд 31 (ЛС) – 62 лиц. Всего $(4+64+4) = 72$ пет.

Ряд 32 (ИС) – 64 изн. Всего $(4+66+4) = 74$ пет.

Ряд 33 (ЛС) – Узор «Сноп» схема 2

Примечание: В данном ряду прибавление из протяжки в начале и в конце ряда делается непосредственно в узоре «Сноп», после платочной кромки.

Н, след 1 пет снять как лиц и перенести на правую спицу, не провязывая, 1 лиц, прибавка 1 лиц из протяжки вправо, 1 лиц, далее снятую 1 пет перекинуть на провязанные 3 лиц, *Н, след. 1 пет снять как лиц и перенести на правую спицу, не провязывая, 3 лиц, далее снятую 1 пет перекинуть на провязанные 3 лиц* повторить от* до*, пока не останется 3 пет. перед М, Н, след 1 пет снять как лиц и перенести на правую спицу, не провязывая, 1 лиц, прибавка 1 лиц из протяжки влево, 1лиц, далее снятую 1 пет перекинуть на провязанные 3 лиц. Всего $(4+68+4) = 76$ пет.

Ряд 34 (ИС) **Примечание:** В данном ряду прибавка в конце ряда делается из петли предыдущего ряда платочной кромки.

68 изн. Всего $(4+70+4) = 78$ пет.

Ряд 35 (ЛС) – 70 лиц. Всего $(4+72+4) = 80$ пет.

Ряд 36 (ИС) – 72 изн. Всего $(4+74+4) = 82$ пет.

Ряд 37 (ЛС) – Узор «Сноп» схема 2

Примечание: В данном ряду прибавление из протяжки в начале и в конце ряда делается непосредственно в узоре «Сноп», после платочной кромки.

Как 33 ряд. Всего $(4+76+4) = 84$ пет.

Ряд 38 (ИС) **Примечание:** В данном ряду прибавка в конце ряда делается из петли предыдущего ряда платочной кромки.

76 изн. Всего $(4+78+4) = 86$ пет.

Ряд 39 (ЛС) – 78 лиц. Всего $(4+80+4) = 88$ пет.

Ряд 40 (ИС) – 80 изн. Всего $(4+82+4) = 90$ пет.

Ряд 41 (ЛС) – Узор «Сноп» схема 2

Примечание: В данном ряду прибавление из протяжки в начале и в конце ряда делается непосредственно в узоре «Сноп», после платочной кромки.

Как 33 ряд. Всего $(4+84+4) = 92$ пет.

Ряд 42 (ИС) **Примечание:** В данном ряду прибавка в конце ряда делается из петли предыдущего ряда платочной кромки.

84 изн. Всего $(4+86+4) = 94$ пет.

Ряд 43 (ЛС) – 86 лиц. Всего $(4+88+4) = 96$ пет.

Ряд 44 (ИС) – 88 изн. Всего $(4+90+4) = 98$ пет.

Ряд 45 (ЛС) – 90 лиц. Всего $(4+92+4) = 100$ пет.

Ряд 46 (ИС) – 92 изн. Всего $(4+94+4) = 102$ пет.

Ряд 47 (ЛС) – Узор «Цепочка» схема 1

Как 21 ряд. Всего $(4+96+4) = 104$ пет.

Ряд 48 (ИС) – как 22 ряд. Всего $(4+98+4) = 106$ пет.

Ряд 49 (ЛС) – 98 лиц. Всего $(4+100+4) = 108$ пет.

Ряд 50 (ИС) – 100 изн. Всего $(4+102+4) = 110$ пет.

Ряд 51 (ЛС) – 102 лиц. Всего $(4+104+4) = 112$ пет.

Ряд 52 (ИС) – 104 изн. Всего $(4+106+4) = 114$ пет.

Ряд 53 (ЛС) – Узор «Цепочка» схема 1

Как 21 ряд. Всего $(4+108+4) = 116$ пет.

Ряд 54 (ИС) – как 22 ряд. Всего $(4+110+4) = 118$ пет.

Ряд 55 (ЛС) – 110 лиц. Всего $(4+112+4) = 120$ пет.

Ряд 56 (ИС) – 112 изн. Всего $(4+114+4) = 122$ пет.

Ряд 57 (ЛС) – 114 лиц. Всего $(4+116+4) = 124$ пет.

Ряд 58 (ИС) – 116 изн. Всего $(4+118+4) = 126$ пет.

Ряд 59 (ЛС) – Узор «Шишечка» схема 3

3 лиц, Ш, 3 лиц, 1 изн повторять от *до* пока не останется 6 пет перед М, 3 лиц, Ш, 2лиц. Всего $(4+120+4)=128$ пет.

Ряд 60 (ИС) – по рисунку. Всего $(4+122+4) = 130$ пет.

Ряд 61 (ЛС) – 1 лиц, 1 изн, *7 лиц, 1 изн,* повторять от * до* до М. Всего $(4+124+4) = 132$ пет.

Ряд 62 (ИС) – по рисунку. Всего $(4+126+4) = 134$ пет.

Ряд 63 (ЛС) – 3 лиц, 1 изн,*7 лиц, 1 изн, * повторять от * до* пока не останется 2 пет перед М, 2 лиц. Всего $(4+128+4) = 136$ пет.

Ряд 64 (ИС) – по рисунку. Всего $(4+130+4)=138$ пет.

Ряд 65 (ЛС) – 130 лиц. Всего $(4+132+4)= 140$ пет.

Ряд 66 (ИС) – 132 изн. Всего $(4+134+4)= 142$ пет.

Ряд 67 (ЛС) – Узор «Шишечка» схема 3

7лиц, Ш повторять от* до* пока не останется 6 пет перед М, 6 лиц. Всего $(4+136+4)= 144$ пет.

Ряд 68 (ИС) – 136 изн. Всего $(4+138+4) = 146$ пет.

Ряд 69 (ЛС) – 138 лиц. Всего $(4+140+4)= 148$ пет.

Ряд 70 (ИС) – 140 изн. Всего $(4+ 142+4) = 150$ пет.

Ряд 71 (ЛС) – Узор «Цепочка» схема 1

Как 21 ряд. Всего $(4+144+4) = 152$ пет.

Ряд 72 (ИС) – как 22 ряд.Всего $(4+146+4) = 154$ пет.

Ряд 73 (ЛС) – 146 лиц. Всего $(4+148+4) = 156$ пет.

Ряд 74 (ИС) – 148 изн. Всего $(4+150+4) = 158$ пет.

Ряд 75 (ЛС) – 150 лиц.Всего $(4+152+4) = 160$ пет.

Ряд 76 (ИС) – 152 изн. Всего $(4+154+4) = 162$ пет.

Ряд 77 (ЛС) – Узор «Елочка» схема 4

Н, Зизн, ЗВМЛЦП, 3 изн, Н,9 лиц повторять от* до* пока не останется 10 пет перед М, Н, 3 изн, ЗВМЛЦП, 3 изн, Н, 1 лиц.

Всего $(4+156+4) = 164$ пет.

Ряд 78 (ИС) – по рисунку. Всего $(4+158+4) = 166$ пет.

Ряд 79 (ЛС) – 2 лиц * 1 лиц, Н, 2 изн, 3ВМЛЦП, 2 изн, Н, 10 лиц* повторять от* до* пока не останется 12 пет перед М, 1 лиц, Н, 2 изн, 3ВМЛЦП, 2 изн, Н, 4 лиц. Всего $(4+160+4) = 168$ пет.

Ряд 80 (ИС) – по рисунку. Всего $(4+162+4) = 170$ пет.

Ряд 81 (ЛС) – 4 лиц * 2 лиц, Н, 1 изн, 3 ВМЛЦП, 1 изн, Н, 11 лиц*, повторять от* до* пока не останется 14 пет перед М, 2 лиц, Н, 1 изн, 3ВМЛЦП, 1 изн, Н, 7 лиц. Всего $(4+164+4) = 172$ пет.

Ряд 82 (ИС) – по рисунку. Всего $(4+166+4) = 174$ пет.

Ряд 83 (ЛС) – 6 лиц * 3 лиц, Н, 3 ВМЛЦП, Н, 12 лиц* повторять от* до* пока не останется 16 пет перед М, 3 лиц, Н, 3ВМЛЦП, Н, 10 лиц.

Всего $(4+168+4) = 176$ пет.

Ряд 84 (ИС) – по рисунку. Всего $(4+170+4) = 178$ пет.

Ряд 85 (ЛС) - Узор «Елочка» схема 4

Примечание: В данном ряду прибавление из протяжки в начале ряда делается непосредственно в узоре «Елочка», после платочной кромки.

Н, 1 изн, прибавка 1 изн из протяжки вправо, 1 изн, 3ВМЛЦП, 3 изн, Н, *9лиц, Н, 3 изн, 3 ВМЛЦП, 3 изн, Н* повторять от* до* до М.

Всего $(4+172+4) = 180$ пет.

Ряд 86 (ИС) **Примечание:** В данном ряду прибавка в конце ряда делается из петли предыдущего ряда платочной кромки.

– по рисунку. Всего $(4+174+4) = 182$ пет.

Ряд 87 (ЛС) – 1 лиц * 1 лиц, Н, 2 изн, 3ВМЛЦП, 2 изн, Н, 10 лиц* повторять от* до* пока не останется 11 пет перед М, 1 лиц, Н, 2 изн, 3ВМЛЦП, 2 изн, Н, 3 лиц. Всего $(4+176+4) = 184$ пет.

Ряд 88 (ИС) - по рисунку. Всего $(4+178+4) = 186$ пет.

Ряд 89 (ЛС) - 3 лиц * 2 лиц, Н, 1 изн, 3ВМЛЦП, 1 изн, Н, 11 лиц* повторять от* до* пока не останется 13 пет перед М, 2 лиц, Н, 1 изн, 3ВМЛЦП, 1 изн, Н, 6 лиц. Всего $(4+180+4) = 188$ пет.

Ряд 90 (ИС) - по рисунку. Всего $(4+182+4) = 190$ пет.

Ряд 91 (ЛС) - 5 лиц * 3лиц, Н, 3 ВМЛЦП, Н, 12 лиц* повторять от* до* пока не останется 15 пет перед М, 3лиц, Н, 3 ВМЛЦП, Н, 9 лиц.

Всего $(4+184+4) = 192$ пет.

Ряд 92 (ИС) 184 изн. Всего $(4+186+4) = 194$ пет.

Ряд 93 (ЛС) 186 лиц. Всего $(4+188+4) = 196$ пет.

Ряд 94 (ИС) 188 изн. Всего $(4+190+4) = 198$ пет.

Ряд 95 (ЛС) – Узор «Цепочка» схема 1.

Как 15 ряд. Всего $(4 + 192 + 4) = 200$ пет.

Ряд 96(ИС) - как 16 ряд. Всего $(4+194+4) = 202$ пет.

Ряд 97 (ЛС) – 194 лиц. Всего $(4+196+4)=204$ пет.

Ряд 98 (ИС) – 196 изн. Всего $(4+198+4)= 206$ пет.

Ряд 99 (ЛС) – 198 лиц. Всего $(4+200+4) = 208$ пет.

Ряд 100 (ИС) – 200 изн. Всего $(4+202+4) = 210$ пет.

Ряд 101 (ЛС) – Узор «Шишечка» схема 3

Примечание: В данном ряду прибавка в конце ряда делается из петли предыдущего ряда платочной кромки.

1 лиц, Ш, 3 лиц, 1 изн * 3 лиц, Ш, 3 лиц, 1 изн* повторять от* до* пока не останется 4 пет перед М, 3 лиц, Ш. Всего $(4+204+4) = 212$ пет.

Ряд 102 (ИС) – по рисунку. Всего $(4+206+4)=214$ пет.

Ряд 103 (ЛС) – 7 лиц, 1 изн * 7 лиц, 1 изн,* повторять от* до* пока не останется 6 пет перед М, 6 лиц. Всего $(4+208+4) = 216$ пет.

Ряд 104 (ИС) – по рисунку.

Всего $(4+210+4) = 218$ пет.

Ряд 105 (ЛС) – 9 лиц, 1 изн * 7 лиц, 1 изн, * повторять от* до* пока не останется 8 пет перед М, 8 лиц. Всего $(4+212+4) = 220$ пет.

Ряд 106 (ИС) – по рисунку. Всего $(4+214+4)=222$ пет.

Ряд 107 (ЛС) – 214 лиц. Всего $(4+216+4)= 224$ пет.

Ряд 108(ИС) – 216 изн. Всего $(4+218+4)= 226$ пет.

Ряд 109 (ЛС) – Узор «Шишечка» схема 3

5лиц *Ш,7лиц* повторять от* до* пока не останется 5 пет, перед М, Ш, 4 лиц.

Всего $(4+220+4) = 228$ пет.

Ряд 110 (ИС) – 220 изн. Всего $(4+222+4) = 230$ пет.

Ряд 111 (ЛС) – 222 лиц. Всего $(4+224+4) = 232$ пет.

Ряд 112 (ИС) – 224 изн. Всего $(4+ 226+4) = 234$ пет.

Ряд 113 (ЛС) – Узор «Цепочка» схема 1

Как 21 ряд. Всего $(4 + 228 + 4) = 236$ пет.

Ряд 114 (ИС) - как 22 ряд. Всего $(4+230+4) = 238$ пет.

Ряд 115 (ЛС) – 230 лиц. Всего $(4+232+4)=240$ пет.

Ряд 116 (ИС) – 232 изн. Всего $(4+234+4)= 242$ пет.

Ряд 117 (ЛС) – 234 лиц. Всего $(4+236+4) = 244$ пет.

Ряд 118 (ИС) – 236 изн. Всего $(4+238+4) = 246$ пет.

Ряд 119 (ЛС) – Узор «Цепочка» схема 1

Как 21 ряд. Всего $(4 + 240 + 4) = 248$ пет.

Ряд 120 (ИС) - как 22 ряд. Всего $(4+242+4) = 250$ пет.

Ряд 121 (ЛС) – 242 лиц. Всего $(4+244+4)=252$ пет.

Ряд 122(ИС) – 244 изн. Всего $(4+246+4)= 254$ пет.

Ряд 123 (ЛС) – 246 лиц. Всего $(4+248+4) = 256$ пет.

Ряд 124 (ИС) – 248 изн. Всего $(4+250+4) = 258$ пет.

Ряд 125 (ЛС) – Узор «Сноп» схема 2

Примечание: В данном ряду прибавление из протяжки в начале и в конце ряда делается непосредственно в узоре «Сноп», после и до платочной кромки.

Как 33 ряд. Всего $(4+252+4) = 260$ пет.

Ряд 126 (ИС) **Примечание:** В данном ряду прибавка в конце ряда делается из петли предыдущего ряда платочной кромки.

252 изн. Всего $(4+254+4) = 262$ пет.

Ряд 127 (ЛС) – 254 лиц. Всего $(4+256+4) = 264$ пет.

Ряд 128 (ИС) – 256 изн. Всего $(4+258+4) = 266$ пет.

Ряд 129 (ЛС) – Узор «Сноп» схема 2

Примечание: В данном ряду прибавление из протяжки в начале и в конце ряда делается непосредственно в узоре «Сноп», после и до платочной кромки.

Как 33 ряд. Всего $(4+260+4) = 268$ пет.

Ряд 130 (ИС) **Примечание:** В данном ряду прибавка в конце ряда делается из петли предыдущего ряда платочной кромки.

260 изн. Всего $(4+262+4) = 270$ пет.

Ряд 131 (ЛС) – 262 лиц. Всего $(4+264+4) = 272$ пет.

Ряд 132 (ИС) – 264 изн. Всего $(4+266+4) = 274$ пет.

Ряд 133 (ЛС) – Узор «Сноп» схема 2

Примечание: В данном ряду прибавление из протяжки в начале и в конце ряда делается непосредственно в узоре «Сноп», после и до платочной кромки.

Как 33 ряд. Всего $(4+268+4) = 276$ пет.

Ряд 134 (ИС) **Примечание:** В данном ряду прибавка в конце ряда делается из петли предыдущего ряда платочной кромки.

268 изн. Всего $(4+270+4) = 278$ пет.

Ряд 135 (ЛС) – 270 лиц. Всего $(4+272+4) = 280$ пет.

Ряд 136 (ИС) – 272 изн. Всего $(4+274+4) = 282$ пет.

Ряд 137 (ЛС) – 274 лиц. Всего $(4+276+4) = 284$ пет.

Ряд 138 (ИС) – 276 изн. Всего $(4+278+4) = 286$ пет.

Ряд 139 (ЛС) – Узор «Цепочка» схема 1.

Как 21 ряд. Всего $(4 + 280 + 4) = 288$ пет.

Ряд 140 (ИС) – как 22 ряд. Всего $(4+282+4) = 290$ пет.

Ряд 141 (ЛС) – 282 лиц. Всего $(4+284+4)=292$ пет.

Ряд 142 (ИС) – 284 изн. Всего $(4+286+4)=294$ пет.

Ряд 143 (ЛС) – 286 лиц. Всего $(4+288+4) = 296$ пет.

Ряд 144 (ИС) – 288 изн. Всего $(4+290+4) = 298$ пет.

Ряд 145 (ЛС) – Узор «Цепочка» схема 1.

Как 21 ряд. Всего $(4 + 292 + 4) = 300$ пет.

Ряд 146 (ИС) – как 22 ряд. Всего $(4+294+4) = 302$ пет.

Ряд 147 (ЛС) – 294 лиц. Всего $(4+296+4)=304$ пет.

Ряд 148 (ИС) – 296 изн. Всего $(4+298+4)=306$ пет.

Ряд 149 (ЛС) – 298 лиц. Всего $(4+300+4) = 308$ пет.

В след. ряду рекомендую перейти уже на спицы меньшего размера (если вы вяжете неразъемными спицами).

Ряд 150 (ИС) **Примечание:** В данном ряду прибавки из протяжки, до и после платочной кромки, не делается.

300 изн. Всего $(4+300+4) = 308$ пет.

Вязание тела шали закончено.

Кайма



Кайма вяжется на дополнительных петлях, поперёк тела, спицами меньшего размера. Количество пет каймы меняется от 10 до 13 пет при этом образуются небольшие зубчики.

В конце каждого лиц ряда делается убавка 1 пет тела шали, провязывая 2 ВМЛ влево с 1 пет каймы. Тем самым, кайма привязывается к телу и одновременно закрывается 1 пет тела шали.

Примечание:

1. Кром (1 пет) в начале ряда на ЛС/ИС не провязывается, снимается как изн нить перед работой, если нет примечания.
2. Кром (1 пет) в конце ряда ИС провязывается лиц.
3. За каждый повтор схемы убавляется, 6 пет.
4. Схема 5 Узор Кайма см. страница 14 наглядно демонстрирует узор и может быть использован для её вязания.

Приступаем к вязанию

Поменяйте спицы на меньший размер, чем основные, если ранее это не было сделано.

Далее не обрывая нить, на **ИС** набрать 10 воздушных пет (1 пет для соединения каймы с телом, 8 пет каймы, 1 пе. кромочная)

Провяжите установочные ряды след образом:

1 установочный ряд каймы (ЛС)

Примечание:

В этом ряду 1 пет кромочная в начале ряда провязывается лиц.

9 лиц, УМ, 2 ВМЛ влево (последнюю пет каймы и 1 пет тела шали). Всего $(1+8+1) = 10$ пет.

2 установочный ряд (ИС)

1 пет снять как изн (нить перед работой) ПМ, 4 лиц, 2 изн, 3 лиц.

Всего $(1+8+1) = 10$ пет.

Закрита 1 пет тела шали. Продолжайте вязать по описанию или используя схему 5 Узор Кайма.

Ряд 1 (ЛС) – кром, 2 лиц, Н, 1 лиц, Н, 2 ВМЛ влево, 3 изн, ПМ, 2 ВМЛ влево. Всего $(1+9+1) = 11$ пет.

Ряд 2 (ИС) – 1 пет снять как изн (нить перед работой), ПМ, 3 лиц, 4 изн, 3 лиц.
Всего $(1+9+1) = 11$ пет.

Ряд 3 (ЛС) – кром, 2 лиц, Н, 3 лиц, Н, 2 ВМЛ влево, 2 изн, ПМ, 2 ВМЛ влево. Всего $(1+10+1) = 12$ пет.

Ряд 4 (ИС) – 1 пет снять как изн (нить перед работой), ПМ, 2 лиц, 6 изн, 3 лиц.
Всего $(1+10+1) = 12$ пет.

Ряд 5 (ЛС) – кром, 2 лиц, Н, 2ВМЛ вправо, Н, 1 лиц, Н, 2 ВМЛ влево, Н, 2 ВМЛ влево, 1 изн, ПМ, 2 ВМЛ влево. Всего $(1+11+1) = 13$ пет.

Ряд 6 (ИС) – 1 пет снять как изн (нить перед работой), ПМ, 1 лиц, 8 из., 3 лиц.
Всего $(1+11+1) = 13$ пет.

Ряд 7 (ЛС) – кром, 1 лиц, 2 ВМЛ влево, Н, 2 ВМЛ влево, Ш, 2ВМЛ вправо, Н, 2ВМЛ вправо, Н, 1 изн, ПМ, 2 ВМЛ влево. Всего $(1+10+1) = 12$ пет.

Ряд 8 (ИС) – 1 пет снять как изн (нить перед работой), ПМ, 1 лиц, 1 лиц скрещ, 6 изн, 3 лиц.
Всего $(1+10+1) = 12$ пет.

Ряд 9 (ЛС) – кром, 1 лиц, 2 ВМЛ влево, Н, 3 ВМЛЦП, Н, 2ВМЛ вправо, Н, 2 изн, ПМ, 2 ВМЛ влево.
Всего $(1+9+1) = 11$ пет.

Ряд 10 (ИС) – 1 пет снять как изн (нить перед работой), ПМ, 2 лиц, 1 лиц скрещ, 4 изн, 3 лиц.
Всего $(1+9+1) = 11$ пет.

Ряд 11 (ЛС) – кром, 1 лиц, 2 ВМЛ влево, 1 лиц, 2ВМЛ вправо, Н, 3 изн, ПМ, 2 ВМЛ влево.
Всего $(1+8+1) = 10$ пет.

Ряд 12 (ИС) – 1 пет снять как изн (нить перед работой), ПМ, 3 лиц, 1 лиц скрещ, 2 изн, 3 лиц.
Всего $(1+8+1) = 10$ пет.

Провяжите с 1 ряда по 12 ряд ещё 50 раз.
Закрито всего 307 пет.
Осталась 1 пет тела.

След ряд закрыть все петли по рисунку свободно, до М, убрать М и 2 ВМЛ влево.

Заправьте все концы нитей, но не отрезайте.

Стирка и блокировка

Замочите шаль в тёплой воде со специальным средством, прополощите до прозрачной воды. Далее не выкручивая, отожмите шаль от лишней воды и заверните в полотенце ещё на 15-20 мин.

После разложите шаль на ровной поверхности, избегая попадания прямых лучей солнца.

Заблокируйте шаль булавками, придавая ей полукруглую форму и нужный размер.

Кайма так же блокируется булавкой в каждом уголке.

Узор «Шишечка» блокируется каждый элемент.
Оставьте до полного высыхания, уберите булавки.

Наслаждайтесь прекрасной шалью и носите с удовольствием!!!

Выкладывайте свои работы с хэштегом #shawl_for_myself и отмечайте меня в Инстаграм @valdepena_knit

Данное описание предназначено только для личного использования. Коммерческое использование описания данной модели в любом виде запрещено, равно как и распространение на других ресурсах в интернете либо в печатных изданиях. По всем вопросам обращайтесь по электронной почте sevladim@gmail.com

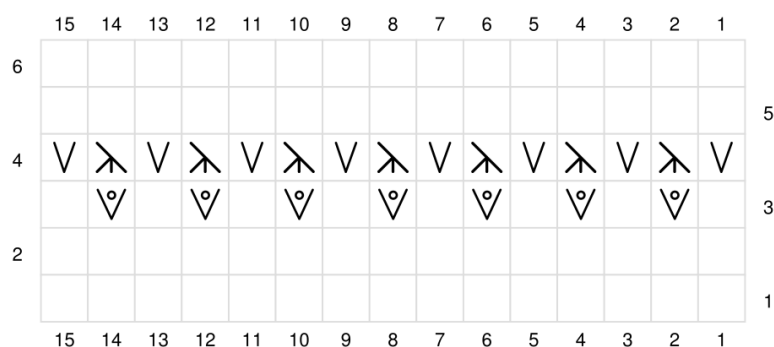


Схемы

Примечание к схемам:

1. В схемах даны лиц. и изн. ряды. Схема читается снизу вверх, лиц. ряд – справа налево, изн. ряд – слева направо.
2. Условные обозначения приведены к каждой схеме отдельно.
3. Схемы приведены справочно, кроме схема Кайма.

Схема 1 Узор «Цепочка»



RS: Лицевая
WS: Изнаночная



RS: -
WS: 3 вместе лицевой за заднюю стенку



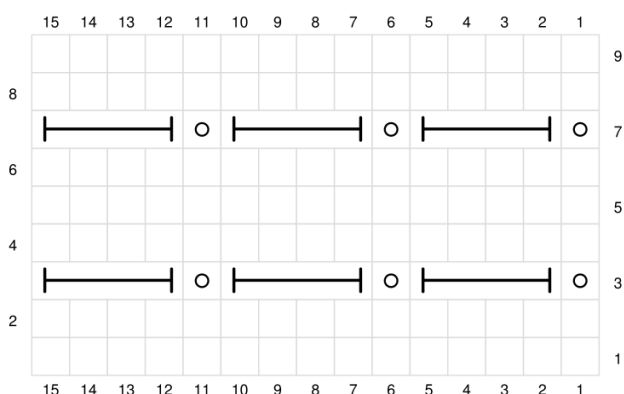
RS: -
WS: Из 1 пет. - сделать 3 пет.



RS: -
WS: Снять петлю, как изн. нить за работой

Designed with Stitch Fiddle
www.StitchFiddle.com

Схема 2 Узор «Сноп»



RS: Лицевая
WS: Изнаночная



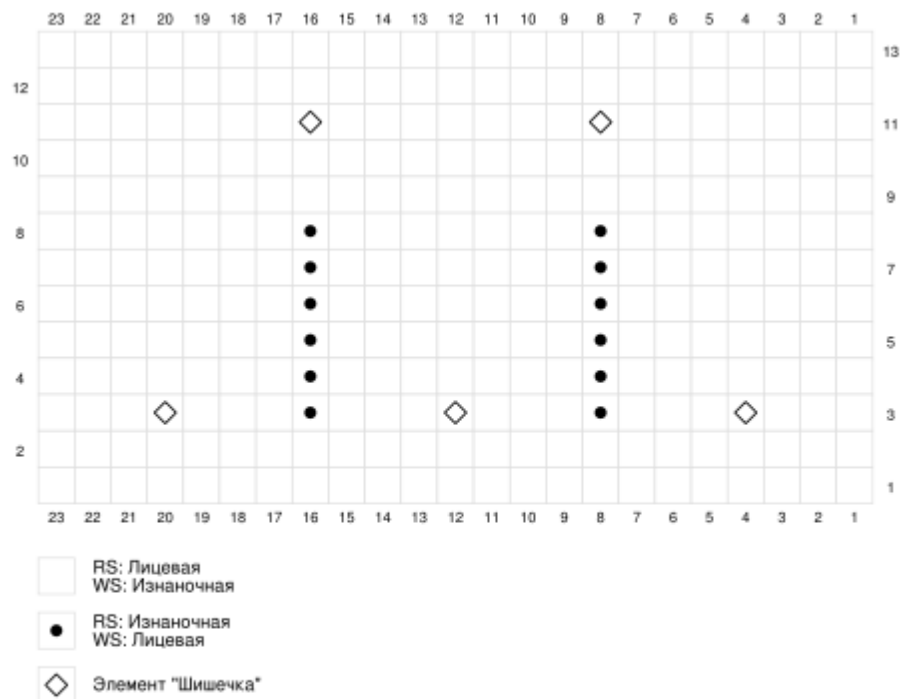
RS: Накид
WS: Изнаночная



1 пет снять как лиц., 3 лиц. и снятую перекинуть на провязанные

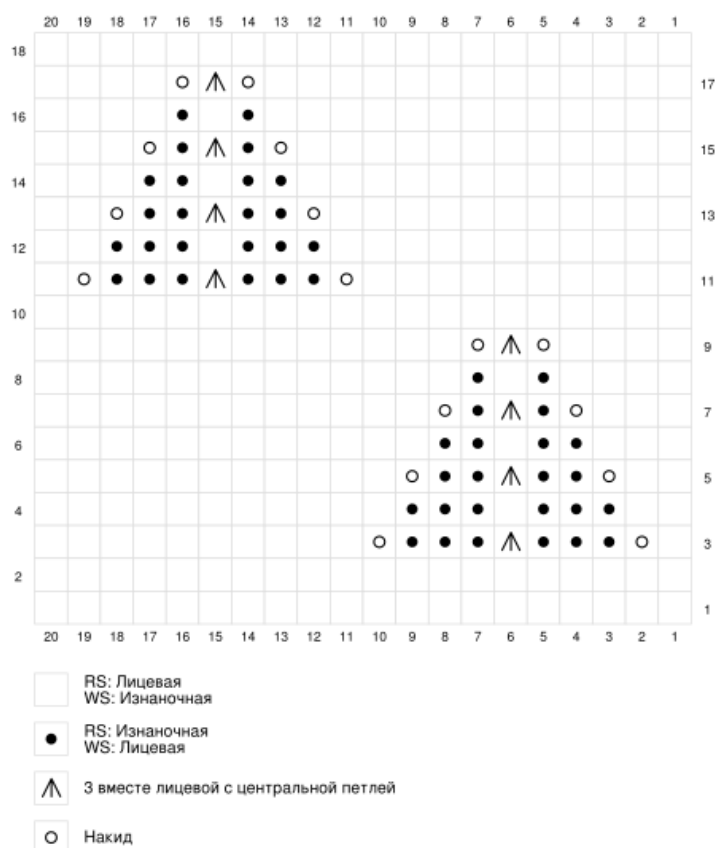
Designed with Stitch Fiddle
www.StitchFiddle.com

Схема 3 Узор «Шпшечкш»



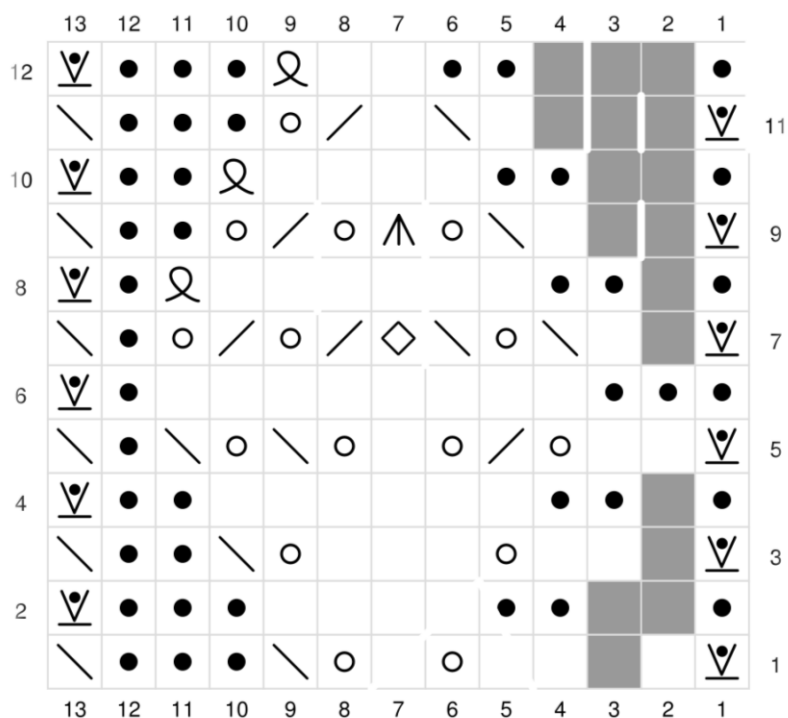
Designed with Stitch Fiddle
www.StitchFiddle.com











Схема 4 Узор «Елочкш»



Designed with Stitch Fiddle
www.StitchFiddle.com

Схема 5 Узор Кайма



-  RS: Лицевая
WS: Изнаночная
-  RS: Изнаночная
WS: Лицевая
-  2 вместе лицевой влево
-  2 вместе лицевой вправо
-  3 вместе лицевой с центральной петлей
-  Накид
-  Нет петли
-  Лицевая скрещенная
-  RS: Снять пет. как изн нить перед работой
WS: Снять пет. как изн. нить перед работой
-  Элемент Шишечка

Designed with Stitch Fiddle
www.StitchFiddle.com