

«Fluffy»

Описание только для личного пользования!

Убедительная просьба перед выполнением работы внимательно прочитать описание.



Размеры:

XS (ОГ 50-52 см)

S (ОГ 52-54 см)

M (ОГ 54-56 см)

L (ОГ 58-60 см)

Материалы:

- Спицы круговые 4.0 и 4.5 с длиной лески 40 см.
- Маркеры.
- Сантиметровая лента.
- Крючок.
- Игла для пряжи.

Пряжа:

- Пряжа Lana Gatto Super Soft (125/50 г/м) – 2/3/3/4 мотка.
- BBB Soft Dream (200/25 г/м) – 1/1/2/2 мотка.

**На замену можно выбрать пряжу любого другого производителя похожего метража:*

Меринос BBB Premiere; Laines Du Nord Dolly 125; Piu Bella Yarn TEBE 125;

Мохер Lana Gatto Silk Mohair, Lana Grossa Silkhair.

Плотность вязания:

18 п. * 26 р. = 10 * 10 см лицевой гладью спицами 4,5.

Чтобы вязать по готовым расчетам, необходимо соблюдать заданную плотность. Так как плотность вязания из одного и того же материала у всех разная, настоятельно рекомендую связать образец на оптимальном для Вас номере спиц.

Образец необходимо постирать и высушить.

Если заданная плотность получилась на спицах другого размера, то начало работы необходимо выполнять на спицах на 0,5 мм меньше.

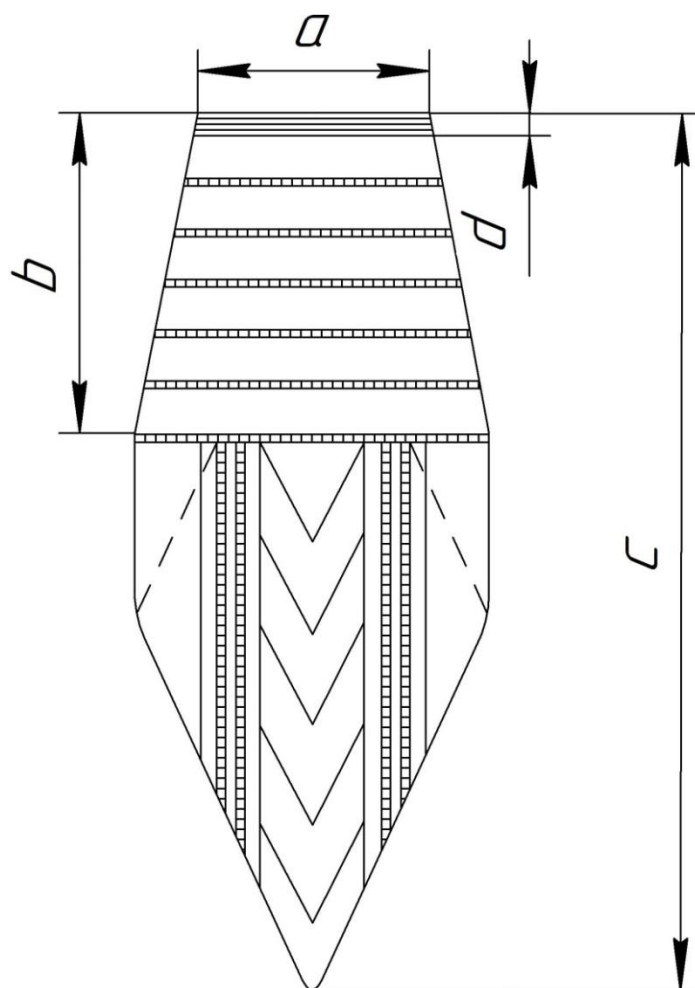
Конструкция и принцип вязания:

Изделие вяжется одной деталью, без швов, сверху вниз. Вяжем верхнюю часть по кругу с расширением к низу, путем прибавок по бокам, по 4 петли в первом лицевом ряду каждого раппорта. После того как связали верхнюю часть, закрываем необходимое количество петель сзади и начинаем вывязывать треугольную часть.

Чтобы подобрать для себя оптимальный размер, просьба ориентироваться на габариты изделия.

*** Для ребенка с обхватом головы 52-54 см можно брать размер XS, если хотите связать меньший по длине снуд.**

Размер	a, см	b, см	c, см	d, см
XS	20	21,5	50	1,5
S	21	21,5	55	1,5
M	22	32	65	2
L	23,5	32	70	2



Условные обозначения:

МНР – маркер начала ряда.

М1, М2 – маркеры.

Лиц. п. – лицевая петля.

Изн. п. – изнаночная петля.

2кр. – двойная кромочная.

2ВмЛицПр – 2 вместе лицевой с наклоном вправо.

2ВмЛицЛ - 2 вместе лицевой с наклоном влево.

2ВмИзнПр - 2 вместе изнаночной с наклоном вправо.

2ВмИзнЛ – 2 вместе изнаночной с наклоном влево.

Технические моменты:

- **Платочная вязка (только для кругового вязания):** выполняется чередованием лицевых и изнаночных рядов.

1 ряд – все лицевые петли; 2 ряд – все изнаночные петли.



- **Прибавки:** в круговой части выполняются с помощью обратного и прямого накида, с двух сторон от лицевой петли.

В следующем ряду накиды провязываются скрещенной петлей с наклоном вправо и влево.

- **Двойная кромочная петля:** выполняется из 2 петель.

Лицевой ряд, начало: 1 п. снять как лиц. п, нить за работой, вторая петля провязывается лиц. п.

Лицевой ряд, конец: 1 п. снять как лиц. п, нить за работой. Вторая петля провязывается лиц. п.

Изнаночный ряд, начало: 1 п. снять как изн. п, нить перед работой. Вторая петля провязывается изн. п.

Изнаночный ряд, конец: 1 п. снять как лиц. п, нить перед работой. Вторая петля провязывается изн. п.

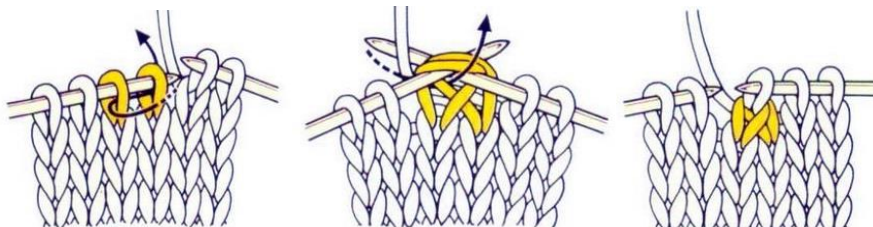
- **Заккрытие шнуром i-cord:**

1)Провязать 2 лиц. п., вернуть их на левую спицу.

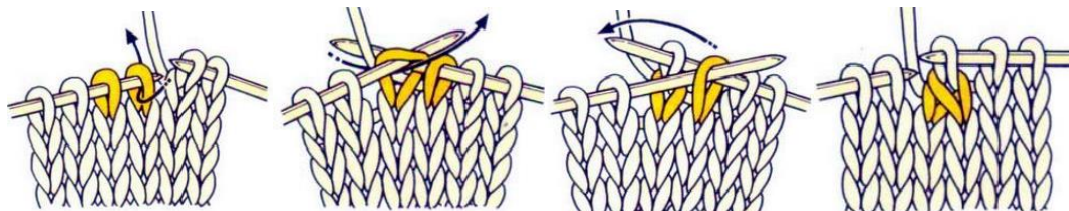
2) Провязать 1 лиц. п., следующие 2 петли вместе лицевой с наклоном влево. Вернуть 2 петли на левую спицу.

Повторять второй пункт до тех пор, пока не будет закрыто необходимое количество петель.

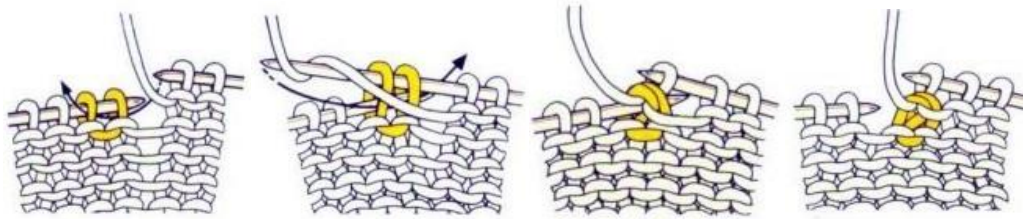
- **2 п. вместе лицевой с наклоном вправо**



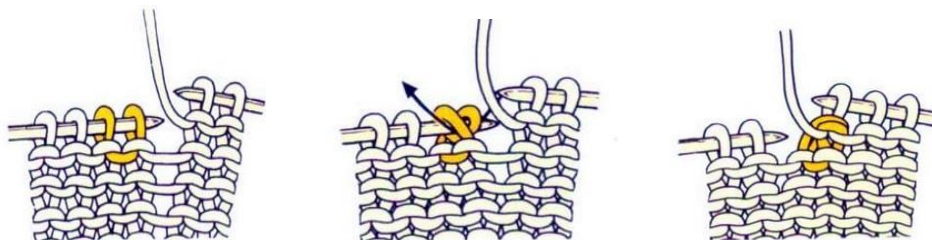
- **2 п. вместе лицевой с наклоном влево**



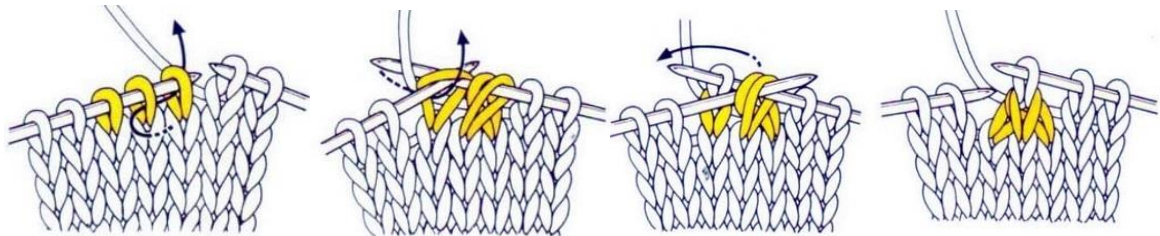
- 2 п. вместе изнаночной с наклоном вправо



- 2 п. вместе изнаночной с наклоном влево



- 3 п. вместе лицевой с центральной средней петлей.



Прямая часть:

На круговые спицы 4.0 40 см набрать 72/78/84/90 + 1 петля и замкнуть в круг. В начале ряда установить маркер МНР. Провязать платочной вязкой 4/4/6/6 рядов.

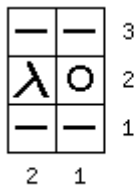
**Если нужно более плотное прилегание к шее, то платочную вязку можно заменить резинкой 1*1.*

Переходим на спицы 4,5 40 см и вяжем прямую часть снуда. Прямая часть состоит из 3/3/5/5 раппортов. Раппорт составляет 10 рядов лицевой гладью, первый из которых с прибавками, + 3 ряда узора по схеме А.

В каждом первом ряду раппорта выполняется обратный и прямой накид (см. фото в технической части). Во втором ряду накиды провязываются скрещенной лицевой петлей с наклоном вправо и влево.

Накид в схеме А провязывается изнаночной петлей.

Схема А:



Условные обозначения

- - изнаночная петля
- λ - 2 п. вместе лиц. с наклоном влево
- - накид

1 раппорт:

1 ряд: МНР; 17/19/20/22 лиц. п; накид; 1 лиц. п; накид; 36/39/42/45 лиц. п; накид; 1 лиц. п; накид; 17/18/20/21 лиц.п.

Всего 76/82/88/94 п.

2-10 ряд: лицевая гладь.

11-13 ряд: по схеме А.

2 раппорт:

1 ряд: МНР; 18/20/21/23 лиц. п; накид; 1 лиц. п; накид; 38/41/44/47 лиц. п; накид; 1 лиц. п; накид; 18/19/21/22 лиц. п.

Всего 80/86/92/98 п.

2-10 ряд: лицевая гладь.

11-13 ряд: по схеме А.

3 раппорт:

1 ряд: МНР; 19/21/22/24 лиц. п; накид; 1 лиц. п; накид; 40/43/46/49 лиц. п; накид; 1 лиц. п; накид; 19/20/22/23 лиц. п.

Всего 84/90/96/102 п.

2-10 ряд: лицевая гладь.

11-13 ряд: по схеме А.

Далее только для размеров М и L.

4 раппорт:

1 ряд: МНР; 23/25 лиц. п; накид; 1 лиц. п; накид; 48/51 лиц. п; накид; 1 лиц. п; накид; 23/24 лиц. п.

Всего 100/106 петель.

2-10 ряд: лицевая гладь.

11-13 ряд: по схеме А.

5 раппорт:

1 ряд: МНР; 24/26 лиц. п; накид; 1 лиц. п; накид; 50/53 лиц. п; накид; 1 лиц. п; накид; 24/25 лиц. п.

Всего 104/110 петель.

2-10 ряд: лицевая гладь.

11-13 ряд: по схеме А.

Далее для всех размеров 1-й ряд провязать с прибавками.

1 ряд: МНР; 20/22/25/27 лиц. п; накид; 1 лиц. п; накид; 42/45/52/55 лиц. п; накид; 1 лиц. п; накид; 20/21/25/26 лиц. п.

Всего 88/94/108/114 п.

2-8 ряд: лицевая гладь.

В 9 ряду расставить маркеры:

9 ряд: МНР; 9/10/12/12 лиц. п; М1; 70/74/84/90 лиц. п; М2; 9/10/12/12 лиц. п.

10 ряд: МНР; 79/84/96/102 лиц. п; убрать М2; закрыть 18/20/24/24 петли (по ходу закрытия петель снять МНР) следующим образом:

*провязать 2 лиц., * перенести 2 п. на левую спицу, 1 лиц.; 2ВмЛицЛ*, повторить от * до * до М1.*



Перенести 2 петли на правую спицу. Они будут формировать первую двойную кромочную, на левой спице остается 70/74/84/90 п.

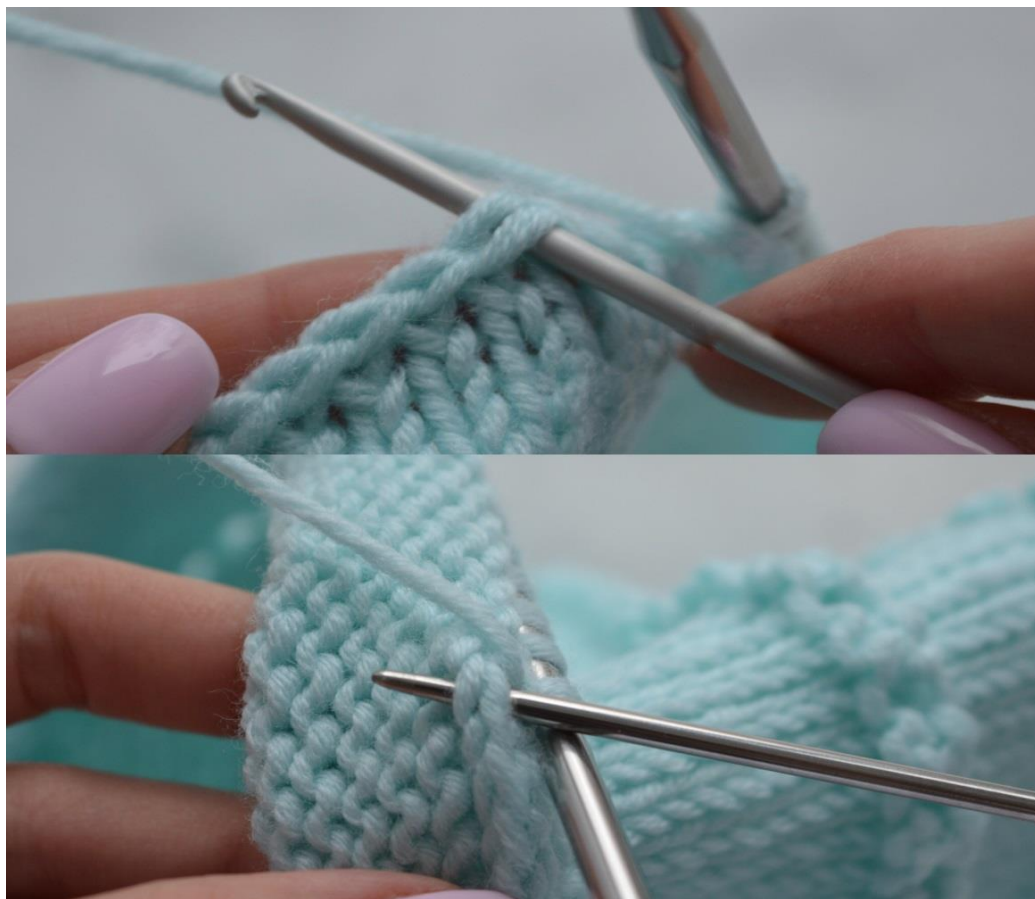
Вязание переходит в поворотное!

1 ряд (лиц.): 2кр (уже провязана); 70/74/84/90 изн. п.

Не разворачивая вязание формируем вторую двойную кромочную:

Находим первую «косичку». Крючком или спицей вытягиваем под косичкой петлю и накидываем ее на правую спицу. Сзади ищем еще одну «косичку» (вторая закрытая петля) и так же вытягиваем петлю и переносим ее на правую спицу.

[Формирование двойной кромочной из шнура](#)



2 ряд (изн.): 2кр; *накид, 2ВмиЗнЛ*; повторить от * до * не доходя 2 петель до конца ряда; накид; 2кр.

3 ряд (лиц.): 2кр.; 71/75/85/91 изн. п.; 2кр.

Далее расставить маркеры:

4 ряд (изн.): 2кр; 19/21/23/26 изн. п; М2; 2/2/3/3 лиц .п ; 5 изн. п ; 2/2/3/3 лиц. п; 15/15/17/17 изн. п; 2/2/3/3 лиц. п; 5 изн. п; 2/2/3/3 лиц. п; М1; 19/21/23/26 изн. п; 2кр.

Всего 75/79/89/95 п.

Треугольная часть:

Треугольная часть формируется путем убавления петель по бокам изделия. Убавки выполняются рядом с двойной кромочной петлей.

Для размеров XS/S/M/L первые 4/8/3/7 убавок у кромочных выполняются в каждом 4 ряду, все последующие убавки в каждом втором ряду.

Убавка в начале ряда выполняется как 2 вместе лицевой с наклоном вправо, убавка в конце ряда - как 2 вместе лицевой с наклоном влево.



Чтобы не стягивало край изделия, рекомендую **кромочные петли вязать слабее.**

Схемы 1 и 2 - раппорт узора, схема 3 и 4 – конец треугольной части.

Петли схемы 1,2 распределены между M1 и M2.

В схеме показаны все ряды, как они выглядят с **лицевой стороны, без кромочных петель!**

Нечетные ряды – лицевые, четные – изнаночные. В изнаночных рядах все накиды провязываются изнаночными петлями, остальные петли по рисунку.



Если в узоре не нужна «шишка», то на ее месте провязываете лицевую петлю.

[Вывязывание шишки](#)

- **Для размера XS**

Треугольная часть состоит из 36 рядов по схеме 1 (3 раза повторить ряды 1-12) и 38 рядов схемы 3. Всего 6 раппортов.

Ход работы:

С 1 по 16 ряд убавки в начале и конце ряда выполняются каждые 4 ряда, всего 4 раза.

Центральный узор вяжем по схеме 1, петли которой распределены между M1 и M2.

1 ряд: 2кр.; 2ВмЛицПр; лиц. п до M1; 33 п. схемы 1; M2; лиц. п до 4 п. до конца; 2ВмЛицЛ; 2кр.

2 ряд: по рисунку.

3 ряд: 2кр.; лиц. п до M1; 33 п. схемы 1; M2; лиц. п; 2кр.

4 ряд: по рисунку.

На спицах 73 п.

Повторить ряды 1-4 еще 3 раза.

На спицах 67 п.

С 17 по 36 ряд убавки выполняются каждые 2 ряда:

1 ряд: 2кр.; 2ВмЛицПр; лиц. п до M1; 33 п. схемы 1; M2; лиц. п до 4 п. до конца; 2ВмЛицЛ; 2кр.

2 ряд: по рисунку.

Повторить ряды 1-2 еще 9 раз.

На спицах 47 п. Переходим к концу треугольной части. Маркеры снять.

Конец треугольной части:

Вяжем по схеме 3.

1 ряд: 2кр.; петли схемы 3; 2кр.

2 ряд: по рисунку.

На спицах 45 п.

Вяжем аналогично до конца схемы.

- **Для размера S**

Треугольная часть состоит из 48 рядов схемы 1 (4 раза повторить ряды 1-12) и 38 рядов схемы 3. Всего 7 раппортов.

Ход работы:

С 1 по 32 ряд убавки в начале и конце ряда выполняются каждые 4 ряда, всего 8 раз.

Центральный узор вяжем по схеме 1, петли которой распределены между М1 и М2.

1 ряд: 2кр.; 2ВмЛицПр; лиц. п до М1 ; 33 п. схемы 1; М2; лиц. п до 4 п. до конца; 2ВмЛицЛ; 2кр.

2 ряд: по рисунку.

3 ряд: 2кр.; лиц. п до М1; 33 п. схемы 1; М2; лиц. п; 2кр.

4 ряд: по рисунку.

На спицах 77 п.

Повторить ряды 1-4 еще 7 раз.

На спицах 63 п.

С 33 по 48 ряд убавки выполняются каждые 2 ряда.

1 ряд: 2кр.; 2ВмЛицПр; лиц. п до М1; 33 п. схемы 1; М2; лиц. п до 4 п. до конца; 2ВмЛицЛ; 2кр.

2 ряд: по рисунку.

Повторить ряды 1-2 еще 7 раз.

На спицах 47 п. Переходим к концу треугольной части. Маркеры снять.

Конец треугольной части:

Вяжем по схеме 3.

1 ряд: 2кр.; петли схемы 3; 2кр.

2 ряд: по рисунку.

На спицах 45 п.

Вяжем аналогично до конца схемы.

- **Для размера М**

Треугольная часть состоит из 42 рядов по схеме 2 (3 раза повторить ряды 1-14) и 44 рядов схемы 4. Всего 6 раппортов.

Ход работы:

С 1 по 12 ряд убавки в начале и конце ряда выполняются каждые 4 ряда, всего 3 раза. Центральный узор вяжем по схеме 2, петли которой распределены между М1 и М2.

1 ряд: 2кр.; 2ВмЛицПр; лиц. п до М1 ; 39 п. схемы 2; М2; лиц. п до 4 п. до конца; 2ВмЛицЛ; 2кр.

2 ряд: по рисунку.

3 ряд: 2кр.; лиц. п до М1; 39 п. схемы 2; М2; лиц. п; 2кр.

4 ряд: по рисунку.

На спицах 87 п.

Повторить ряды 1-4 еще 2 раза.

На спицах 83 п.

С 13 по 42 ряд убавки выполняются каждые 2 ряда:

1 ряд: 2кр.; 2ВмЛицПр; лиц. п до М1 ; 39 п. схемы 2; М2; лиц. п до 4 п. до конца; 2ВмЛицЛ; 2кр.

2 ряд: по рисунку.

Повторить ряды 1-2 еще 14 раз.

На спицах 53 п. Переходим к концу треугольной части. Маркеры снять.

Конец треугольной части.

Вяжем по схеме 4.

1 ряд: 2кр.; петли схемы 4; 2кр.

2 ряд: по рисунку.

На спицах 51 п.

Вяжем аналогично до конца схемы.

- **Для размера L**

Треугольная часть состоит из 56 рядов схемы 2 (4 раза повторить ряды 1-14) и 44 рядов схемы 4. Всего 7 раппортов.

Ход работы:

С 1 по 28 ряд убавки в начале и конце ряда выполняются каждые 4 ряда, всего 7 раз.

Центральный узор вяжем по схеме 2, петли которой распределены между М1 и М2.

1 ряд: 2кр.; 2ВмЛицПр; лиц. п до М1 ; 39 п. схемы 2; М2; лиц. п до 4 п. до конца; 2ВмЛицЛ; 2кр.

2 ряд: по рисунку.

3 ряд: 2кр.; лиц. п до М1; 39 п. схемы 2; М2; лиц. п; 2кр.

4 ряд: по рисунку.

На спицах 93 п.

Повторить ряды 1-4 еще 6 раз.

На спицах 81 п.

С 29 по 56 ряд убавки выполняются каждые 2 ряда.

1 ряд: 2кр.; 2ВмЛицПр; лиц. п до М1 ; 39 п. схемы 2; М2; лиц. п до 4 п. до конца; 2ВмЛицЛ; 2кр.

2 ряд: по рисунку.

Повторить ряды 1-2 еще 13 раз.

На спицах 53 п. Переходим к концу треугольной части.

Конец треугольной части:

Вяжем по схеме 4.

1 ряд: 2кр.; петли схемы 4; 2кр.

2 ряд: по рисунку.

На спицах 51 п.

Вяжем аналогично до конца схемы.

Условные обозначения:


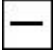








-  - лицевая петля. В лицевом (нечетном) ряду – лицевая петля. В изнаночном (четном) – изнаночная петля.
-  - изнаночная петля. В лицевом (нечетном) ряду – изнаночная петля. В изнаночном (четном) ряду – лицевая петля.
-  - накид.
-  - 2 п. вместе лицевой с наклоном вправо.
-  - 2 п. вместе лицевой с наклоном влево.
-  - 2 п. вместе изнаночной с наклоном вправо.
-  - 2 п. изнаночные вместе с наклоном влево.
-  - 3 п. вместе лицевой.
-  - шишка.
-  - нет петли.

Схема 1. Раппорт узора для размера XS/ S

—	—						—	—																				—	—						—	—		12	
—	—	λ	○		○	λ	—	—								●													—	—	λ	○		○	λ	—	—		11
—	—						—	—																					—	—						—	—		10
—	—	λ	○		○	λ	—	—					○			Λ			○										—	—	λ	○		○	λ	—	—		9
—	—						—	—																					—	—						—	—		8
—	—	λ	○		○	λ	—	—					○			λ		λ			○								—	—	λ	○		○	λ	—	—		7
—	—						—	—																					—	—						—	—		6
—	—	λ	○		○	λ	—	—					○			λ				λ			○						—	—	λ	○		○	λ	—	—		5
—	—						—	—																					—	—						—	—		4
—	—	λ	○		○	λ	—	—					λ						λ			○							—	—	λ	○		○	λ	—	—		3
—	—						—	—																					—	—						—	—		2
—	—	λ	○		○	λ	—	—					λ																—	—	λ	○		○	λ	—	—		1
33	32	31	30	29	28	27	26	25	24	23	22	21	20	19	18	17	16	15	14	13	12	11	10	9	8	7	6	5	4	3	2	1							

Схема 2. Раппорт узора для размера M/ L

—	—	—						—	—	—																			—	—	—						—	—	—	14
—	—	—	λ	○		○	λ	—	—	—																			—	—	—	λ	○		○	λ	—	—	—	13
—	—	—						—	—	—																			—	—	—						—	—	—	12
—	—	—	λ	○		○	λ	—	—	—																			—	—	—	λ	○		○	λ	—	—	—	11
—	—	—						—	—	—																			—	—	—						—	—	—	10
—	—	—	λ	○		○	λ	—	—	—																			—	—	—	λ	○		○	λ	—	—	—	9
—	—	—						—	—	—																			—	—	—						—	—	—	8
—	—	—	λ	○		○	λ	—	—	—																			—	—	—	λ	○		○	λ	—	—	—	7
—	—	—						—	—	—																			—	—	—						—	—	—	6
—	—	—	λ	○		○	λ	—	—	—																			—	—	—	λ	○		○	λ	—	—	—	5
—	—	—						—	—	—																			—	—	—						—	—	—	4
—	—	—	λ	○		○	λ	—	—	—		○			λ														—	—	—	λ	○		○	λ	—	—	—	3
—	—	—						—	—	—																			—	—	—						—	—	—	2
—	—	—	λ	○		○	λ	—	—	—		○			λ														—	—	—	λ	○		○	λ	—	—	—	1
39	38	37	36	35	34	33	32	31	30	29	28	27	26	25	24	23	22	21	20	19	18	17	16	15	14	13	12	11	10	9	8	7	6	5	4	3	2	1		

Схема 3. Конец треугольной части для размера XS/S

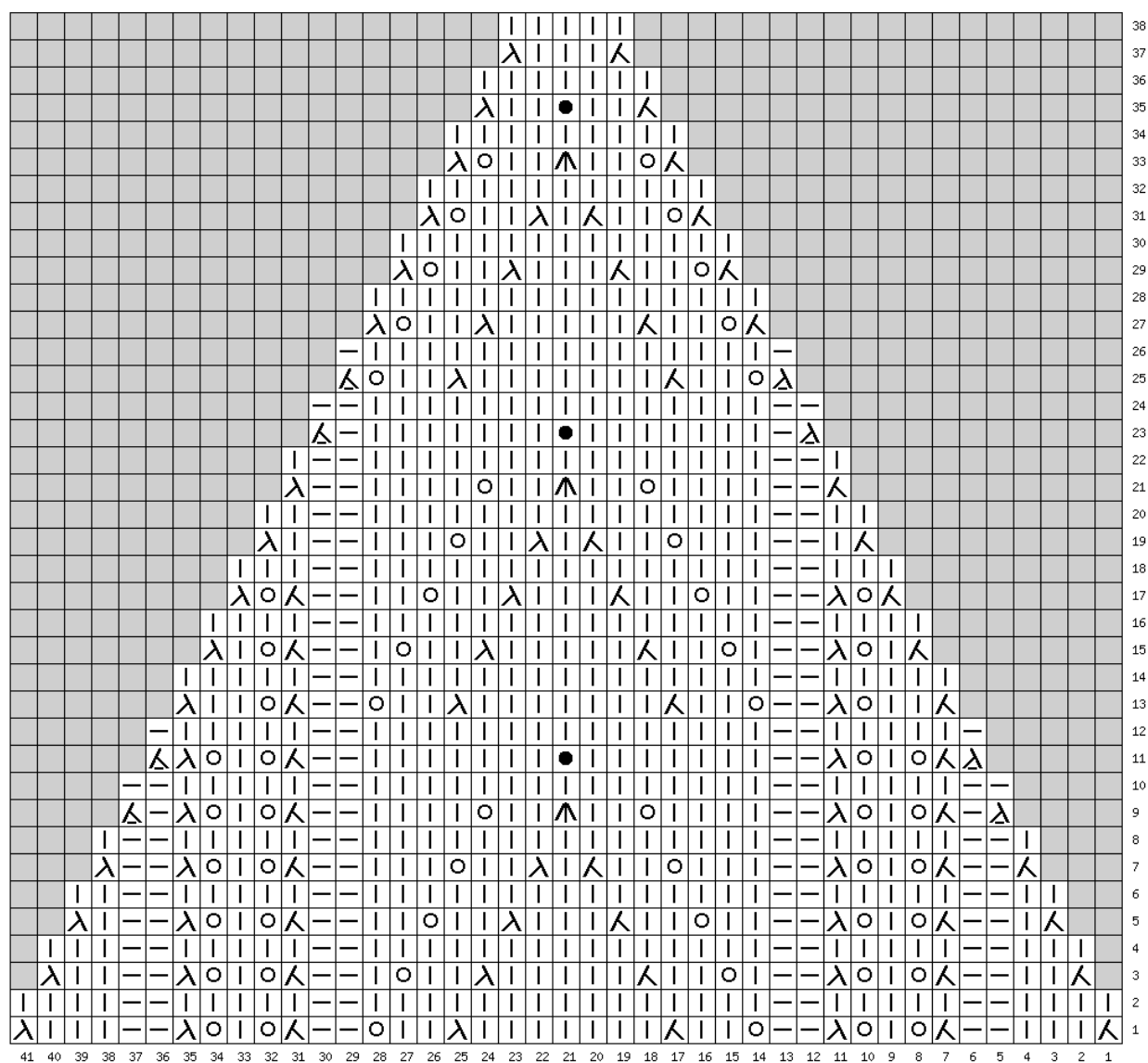
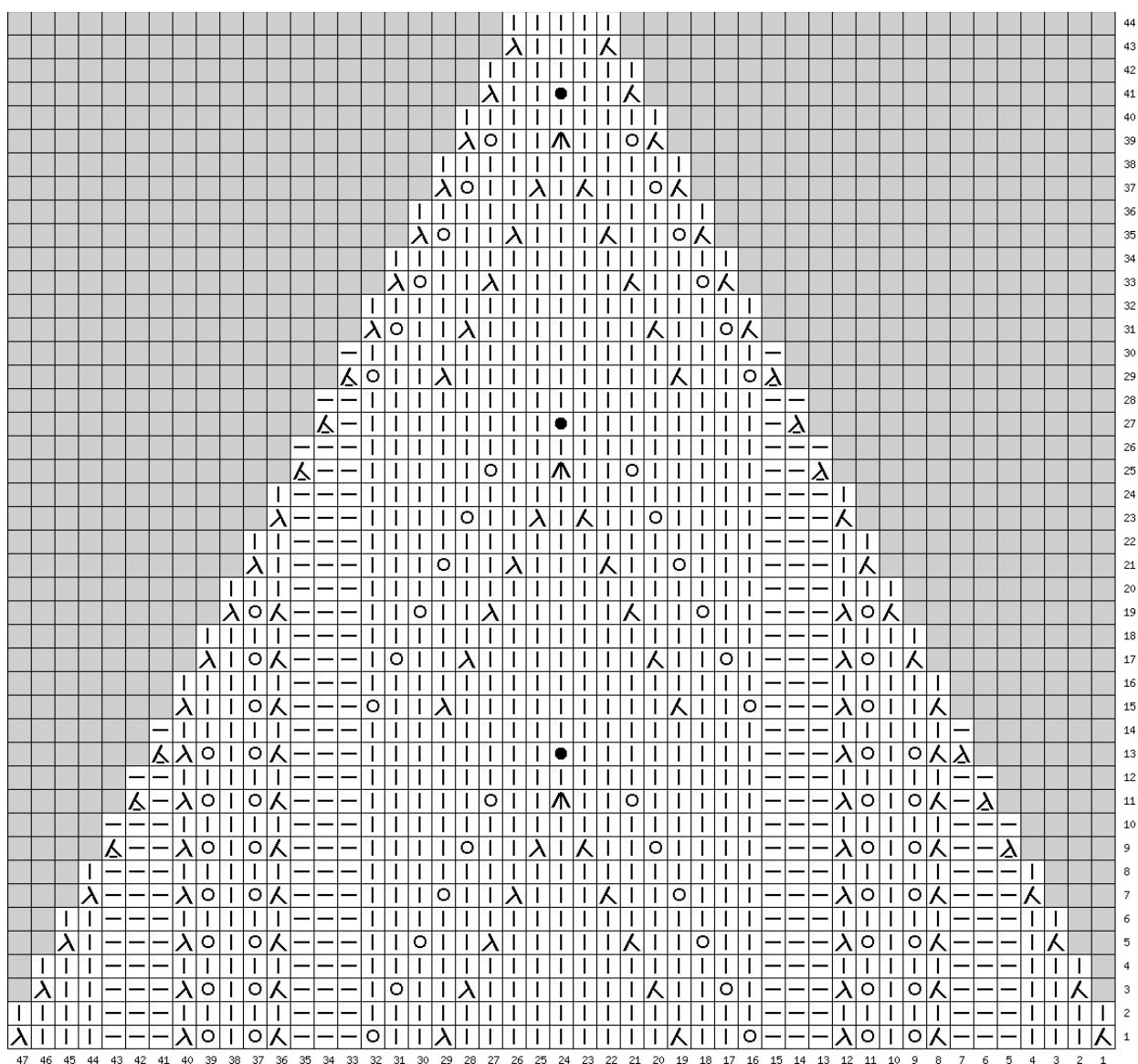


Схема 4. Конец треугольной части для размера M/ L



Провязав последний изнаночный ряд, разворачиваем вязание и закрываем петли шнуром i-cord:

первую петлю снять, 2ВмЛицЛ; * перенести 2 п. на левую спицу, 1 лиц.; 2ВмЛицЛ*, повторить действия от * до *, пока на левой спице не останется 3 петли, а на правой 2 петли.

Сшивание шнура:

Сшить оставшиеся петли между собой трикотажным швом.

На левой спице 3 петли, на правой спице 2 петли. Убрать обе спицы. Ввести иглу в первую петлю с правой спицы, подтянуть нить.



Ввести иглу в первую и вторую петлю с левой спицы, подтянуть нить. Далее ввести иглу в первую и вторую петлю с правой спицы.





Ввести иглу во вторую и третью петлю с левой спицы, подтянуть нить. Вернуться ко второй петле с правой спицы, затем ввести иглу в третью петлю с левой спицы. Вывести нить на изнаночную сторону. Зафиксировать нить.

[Сшивание петель трикотажным швом.](#)

ВТО:

Стирка в чуть теплой воде, со специальным средством для шерсти. Если в составе пряжи присутствует мохер или альпака, то можно использовать шампунь или бальзам для волос. Полоскать в воде той же температуры. Изделие отжать в руках, чтобы стекла лишняя вода, не выкручивать. Завернуть в полотенце, чтобы впитало лишнюю воду примерно на 30 минут – час.

Разложить на горизонтальной поверхности на сухом полотенце, периодически переворачивая изделие и меняя полотенце.

После полного высыхания можно отпарить, держа утюг на весу.