



MK fancy hat

Автор – Михайлова Алена
@mihaylova_alena

Здравствуйте! Рада представить вашему вниманию МК по вязанию удлиненной шапочки-бини с узором.

Данный МК является демо-версией моих мастер-классов. Он написан в той же манере, что и другие мои МК, чтобы вы могли оценить их качество, посмотреть стиль изложения. Ведь все мастера пишут МК по-своему. Также и мастерам нравится работать с разными описаниями: кому-то нужно все подробно прочитать и посмотреть видео, а кому-то достаточно основной таблицы или плотности и выкройки. Благодаря этой инструкции вы познакомитесь с моим стилем написания МК и свяжете себе шапочку😊

Инструкция включает в себя данный файл в pdf формате, а также **каталог видео** на сайте:

<https://fex.net/s/cflyryz>

или по альтернативной ссылке:

https://drive.google.com/drive/folders/1iQ-vVx9TkS-qp_2FPBHHqfb7oGjRsSTf?usp=sharing

Ссылки активны: нажав на одну из них, перейдете на сайт. Видео можно посмотреть он-лайн или **скачать себе**. Качество загрузки зависит от скорости вашего интернета.

Если ваш встроенный интернет-браузер не отображает информацию по ссылкам на fex.net, скопируйте ссылку, зажав ее и выбрав функцию «копировать», и вставьте ее в строку браузера Google chrome. Все должно работать.

Внимание!!! Перед работой обязательно прочитайте всю инструкцию и заголовки видео на сайте, чтобы понимать порядок вязания шапки и знать, что где находится.

Описание – это всего лишь инструмент, с помощью которого вы можете связать простую шапку-бини😊 А многие навыки и рекомендации пригодятся вам для работы над другими изделиями.

**Внимательно читайте инструкцию и
приятной работы**

Выбор пряжи

Для вязания шапки я использовала 100% меринос Merino Soft от Rial Filati. Метраж пряжи 125 м/50 грамм. Это гладкий меринос, не очень сильной скрутки. После стирки выпускает немного короткого пушка, который закрывает межпетельное пространство. Для шапочки это очень круто – меньше будет продуваться. Я рекомендую вязать именно из мериноса качества extra fine, возможно, с обработкой superwash. Такая пряжа пружинистая, надолго сохранит первоначальный вид ваших изделий.

Альтернативная пряжа:

1. Lana Gatto Super soft – 125 м/50 грамм, 100% меринос. Италия.
2. BBB premier – 125 м/50 грамм, 100% меринос, Италия.
3. Lana grossa Cool wool big - 125 м/50 грамм, 100% меринос, Италия.
4. Бобинная пряжа, 100% меринос extra fine, 1400-1500 м/100 грамм. Например, Zegna Baruffa Cashwool, Lana Gatto Harmony и подобные. В 6 сложений. Итоговый метраж около 233 м/100 грамм.

Также можно использовать любую пряжу, которая позволит Вам попасть в заданную в МК плотность, либо пересчитайте данные для шапки по своей плотности.

Приятные бонусы для покупателей МК от магазина пряжи:

1. Магазин Prostopryaja предоставляет скидку 7% на пряжу Merino Soft Rial Filati при упоминании промокода «MK_fancy_hat_7 от Михайловой Алены».

<https://www.instagram.com/prostopryaja/?hl=ru>

Расход пряжи на шапку – 1-2 моточка в зависимости от размера.

Если вы будете использовать пряжу другого метража и другой размер спиц, расход будет иным.

Необходимые инструменты

Круговые спицы длиной 40 см соответствующего размера. Дополнительные носочные спицы такого же размера для закрытия петель макушки. Сантиметр, маркеры, иголка.

Образец

Одной из самых важных частей работы является вязание образца. Ведь именно по нему вы будете проверять, соответствует ли ваша плотность вязания заявленной в МК.

Поскольку изделие мы вяжем вкруговую, желательно связать образец именно по кругу. Ведь плотность вязания по кругу и поворотными рядами может отличаться.

Если же вы уверены, что ваша плотность вязания по кругу и поворотными рядами одинаковая, можете связать образец поворотными рядами.

Вяжем образец примерно 13*13 см поворотными рядами. Я для образца набирала 30 петель и вязала 46 рядов, спицы 3 мм. Можете связать несколько образцов спицами разных размеров, чтобы посмотреть, какая плотность вас в итоге устроит. **Учитывайте свою манеру вязания.** В зависимости от вашей манеры вам могут пригодиться спицы от 2 мм до 3,5 мм.

Обязательно!!! Считаем и записываем себе, сколько петель и рядов помещается в 10 см ширины и высоты соответственно до стирки и после высыхания образца, чтобы понимать, как может измениться изделие, и иметь возможность **сравнить показатели плотности до и после ВТО в процессе работы над изделием.**

Образец обязательно стираем так, как бы вы стирали готовое изделие. Отжимаете образец полотенцем, расправляете и оставляете его сохнуть. Только не на солнце и не на батарее. От тепла полотно может усохнуть больше, чем нужно.

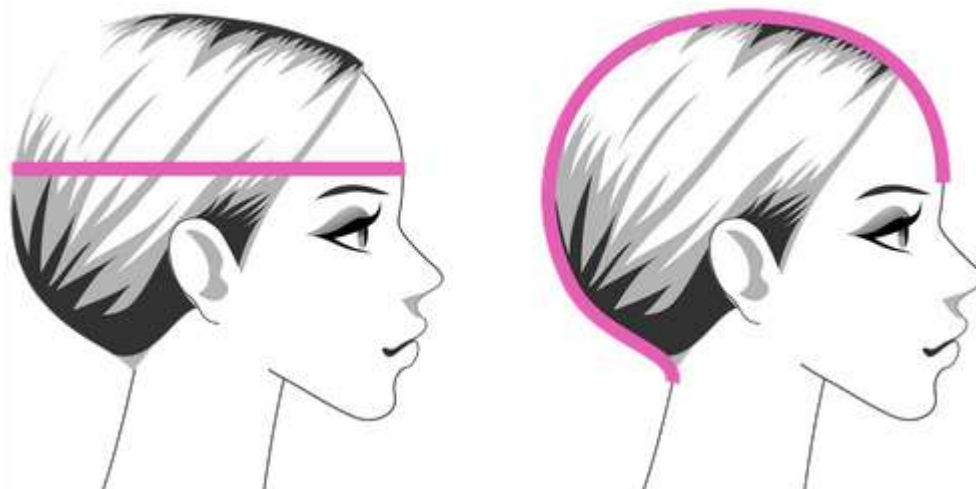
Замеры для работы делаем по образцу после высыхания. Считаете, сколько петель у Вас помещается в 10 см ширины и высоты.

**Плотность по образцу в МК – 23 петли на 34 ряда
на спицах 3 мм**

В расчетах МК учтен коэффициент на облегание шапки. Он составляет 20%. Итоговая плотность для расчетов: 18,4 петли на 34 ряда в квадрате 10 на 10 см.

Выбор размера

В МК даны полные расчёты по размерам. Для выбора правильного размера шапки вам нужно измерить обхват головы и проверить глубину шапки. В МК дана шапочка с удлиненной макушкой.



Замеряется обхват головы горизонтально над ушами по самому выступающему месту затылка. А глубина шапки – от линии над бровями до линии роста волос сзади. Или от одной мочки уха до второй через затылок. В МК к замеру по глубине шапки прибавлен припуск на удлинение.

Сделав замеры, посмотрите, по какой колонке из таблицы вам в дальнейшем нужно брать. **Выбираем размер по обхвату головы и смотрим, подойдет ли вам итоговая глубина шапки.** Если замер по обхвату головы на границе размера, например, 43 или 46 см, то лучше взять следующий размер. Так как дети быстро растут, и шапочка будет впитык.

Обхват головы/ размер	36-39 см	40-43 см	44-46 см	47-49 см	50-52 см	53-54 см	55-56 см	57-58 см
Глубина шапки	12-13 см	14-15 см	16-17 см	17-18 см	18-19 см	19-20 см	20-21 см	21-22 см
Количество петель шапки	72 петли	80 петель	84 петли	92 петли	96 петель	100 петель	104 петли	108 петель
Припуск на удлинение макушки	4 см	4 см	4 см	4 см	5 см	5 см	5 см	5 см
Глубина шапки с припуском на удлинение	17 см	19 см	20 см	21 см	23 см	24 см	26 см	27 см
Количество рядов до сокращения петель макушки	44 ряда	48 рядов	50 рядов	52 ряда	56 рядов	60 рядов	68 рядов	68 рядов
Количество элементов узора	4 шт	5 шт	5 шт	5 шт	6 шт	6 шт	7 шт	7 шт
Количество петель сектора макушки	18 петель	20 петель	21 петля	23 петли	24 петли	25 петель	26 петель	27 петель
Количество рядов до вязания узора	8 рядов							

Набор петель

Определив размер шапки, можем приступить к работе.

Лишние расходы пряжи нам не нужны. Отмеряем достаточную длину свободного конца нити для набора петель. Для этого оставляем свободный кончик нити длиной 8-10 см и наматываем на спицу столько витков, сколько нужно петель для шапки. Смотрите ваш размер в таблице ниже.



Отмерив длину свободного конца нити, набираем указанное количество петель для шапочки по вашему размеру. **Набираем петли на одну спицу.**

Важно!!! Не добавляем петлю для смыкания ряда в круг! Она уже учтена в расчетах.

Обхват головы/ размер	36-39 см	40-43 см	44-46 см	47-49 см	50-52 см	53-54 см	55-56 см	57-58 см
Количество петель шапки	72 петли	80 петель	84 петли	92 петли	96 петель	100 петель	104 петли	108 петель

На первом фото показано, как у вас выглядит ряд до смыкания. После набора петель разравниваем ряд и смыкаем в круг. Для этого последнюю петлю с правой спицы переснимаем на левую.



Первую петлю ряда надеваем на эту переснятую последнюю и возвращаем эту последнюю петлю на правую спицу. Вешаем маркер начала ряда.



Важно!!!

Лицевая гладь часто заворачивается от наборного ряда. Для каких-то шапок это уместно, для нашей – не очень. Чтобы этого избежать, сомкнув ряд в круг, поворачиваете ваши спицы, будто вы будете вязать поворотными рядами, и от маркера вяжете лицевой гладью вашу шапочку. Далее продолжаем вязать по кругу. На фото видно, что наборный ряд был цепочкой, а повернули – стал узелками. Эти узелки и удерживают полотно от заворота. После стирки край вашей шапочки будет ровным.



Смотрите видео №1

<https://fex.net/s/ofxetav>

<https://drive.google.com/open?id=19nXicTZjWBAENy0zSEPbuLLpMMS1muzQ>

Вязание высоты шапки

Соединив петли в круг, вяжем 8 рядов лицевой гладью до начала вязания узора по схеме. **Чтобы правильно разместить узор**, от маркера начала ряда **протягиваем примерно треть петель объема шапочки**. Таким образом кончик от набора петель останется сзади и мы его незаметно спрячем. Далее начинаем вязать узор согласно схеме.

Раппорт схемы состоит из 4 петель и 8 рядов. С 9-го ряда повторяем узор с 1-го ряда.

				8
				7
				6
				5
				4
Ω			Ω	3
■			■	2
	↘	↙		1
4	3	2	1	

Сбоку указаны ряды схемы, снизу – количество петель.

↘ – провязывание двух петель вместе наклоном вправо

↙ – провязывание двух петель вместе наклоном влево

Ω – вытянутая петля из-под второй протяжки между сокращенными петлями. Стрелкой показано место из которого вытягиваете петлю.

■ – нет петли после сокращения

Ход работы:

1 ряд – дойдя до схемы, провязываем первую и вторую петли вместе наклоном вправо. Заводим спицу за вторую петлю и провязываем петли за передние правые стенки:



Третью и четвертую петли разворачиваем, чтобы их правые стенки стали дальними, и провязываем за правые стенки две петли вместе.



2 ряд: вяжем по кругу без изменений.

3 ряд: не довязывая одну петлю до центра узора, вытягиваем петлю из-под второй протяжки между средними петлями. Петля должна быть хорошо вытянута, свободно лежать на спице.



Далее провязываем две центральные петли и вытягиваем еще одну петлю из того же места из-под протяжек, что вытягивали первую петлю.



4 – 8 ряд: вяжем гладью по кругу.

Смотрите видео №2

<https://fex.net/s/dsmf19m>

<https://drive.google.com/open?id=1qliOAF6g-HRNAaAxnP7mi8pl0HEJhYXf>



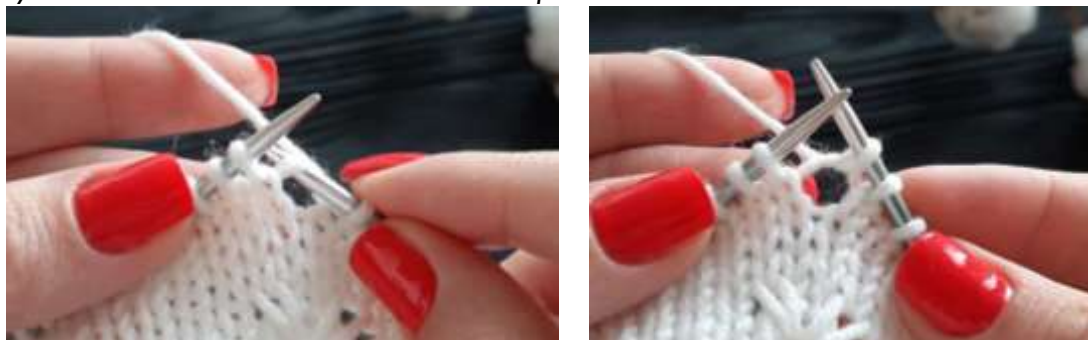
Чтобы правильно посчитать количество рядов раппорта, посмотрите на фото. От правой вытянутой петли вверх 5 рядов, считая с рядом, что на спице. И в следующем ряду вяжете снова с первого ряда схемы.

Далее вяжете необходимое количество рядов шапки до убавлений по макушке. Ряды считаем от наборного ряда.

Обхват головы/ размер	36-39 см	40-43 см	44-46 см	47-49 см	50-52 см	53-54 см	55-56 см	57-58 см
Количество рядов до сокращения петель макушки	44 ряда	48 рядов	50 рядов	52 ряда	56 рядов	60 рядов	68 рядов	68 рядов
Количество элементов узора	4 шт	5 шт	5 шт	5 шт	6 шт	6 шт	7 шт	7 шт

Важно!!! В предпоследнем ряду высоты шапки нужно **прибавить одну петлю в центр узора**, которая **будет направляющей для убавок**.

Довязав до центра узора, вывязываем лицевую петлю из-под протяжки между петлями. Вяжем до конца ряда.



Смотрите видео №3

<https://fex.net/s/pn4ctt2>

<https://drive.google.com/open?id=1loh06OkUYPhiq5wtUj-Uq3dCGyF4mmM>

Формирование макушки шапки

Остался завершающий этап вязания нашей шапочки.

Чтобы выполнить сокращения петель макушки, нам нужно правильно их разместить. **Основной точкой отсчета у нас будет не начало ряда, а центральная петля узора.**

Делим количество петель шапки на 4 клина.

Обхват головы/ размер	36-39 см	40-43 см	44-46 см	47-49 см	50-52 см	53-54 см	55-56 см	57-58 см
Количество петель сектора макушки	18 петель	20 петель	21 петля	23 петли	24 петли	25 петель	26 петель	27 петель

Вешаем первый маркер справа от центральной петли узора.



Далее от этого маркера вправо отсчитываем количество петель одного сектора и вешаем еще один маркер. И таким образом разделяем еще два сектора. При этом, начало ряда у вас останется примерно на середине одного из секторов.

На фото далее готовое разделение шапочки на сектора.



Смотрите видео №4

<https://fex.net/s/r9y8psy>

https://drive.google.com/open?id=1-FEsXXO_3J39Cg718dip5_-psl3wZ7ML

От начала ряда приступаем к убавлениям петель по направляющим.

Направляющие линии – это первая петля слева от маркера каждого сектора.

Справа от направляющей линии делаем убавление двух петель вместе наклоном влево, предварительно развернув петли, чтобы их правые стенки стали дальними (как мы делали в узоре).

Слева от направляющей линии делаем убавление двух петель вместе наклоном вправо.

Ход работы:



От маркера начала ряда довязываем до маркера первой направляющей линии.

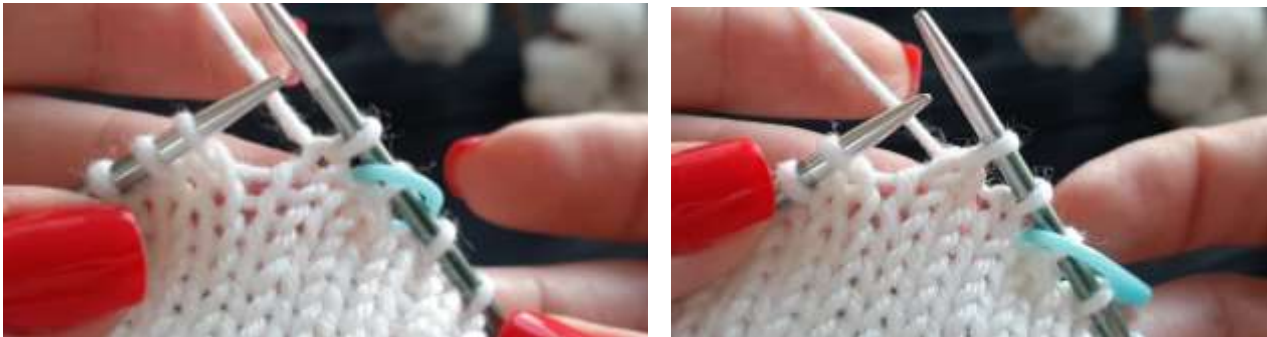
На фото: желтый маркер – начало ряда, розовая булавка – маркер первой направляющей линии.

В каждом секторе последние две петли перед маркером справа будем сокращать. Первая петля после маркера – направляющая. И две петли после направляющей – будем сокращать.

Последние две петли сектора провязываем две вместе наклоном влево, предварительно развернув петли, чтобы их правые стенки стали дальними, как мы делали в узоре. На первом фото - как стояли петли, на втором - развернутые. На третьем фото провязано убавление.



Далее провязываем первую петлю после маркера – направляющую. Потом провязываем две петли вместе наклоном вправо.



Точно так же делаем с оставшимися направляющими линиями.

Убавки на макушку делаем через ряд, ориентируясь по рядам от маркера начала ряда.

Когда петель на спицах останется мало для круговых спиц, перейдите на носочные соответствующего размера. Переходя на носочные спицы, сделайте так, чтобы стык спиц был у направляющей линии.



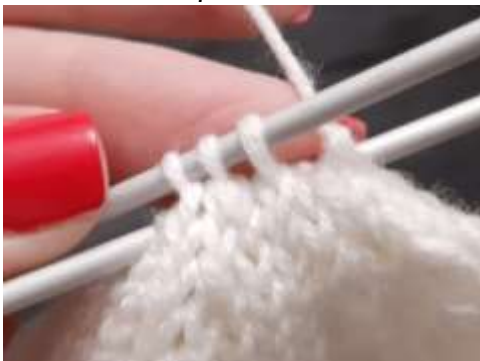
Смотрите видео №5 <https://fex.net/s/ftnty4x>
<https://drive.google.com/open?id=1EKUE9ikpqtoSFLfK8TrygtOihSqFpb6G>



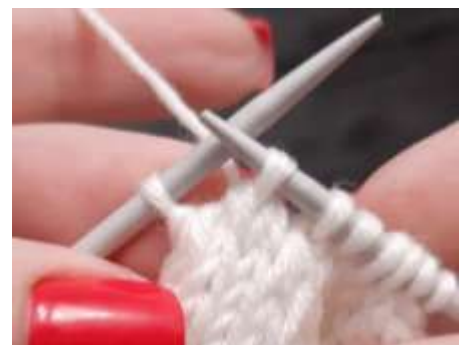
Убавки продолжаем делать до тех пор, пока на спицах не останется **8 петель**.

В последнем ряду убавлений между направляющими может остаться 2 или 3 петли.

Если у вас в секторе между направляющими **четное число петель**, убавки делаются с двух сторон сектора и в конце остается две петли. Их последними провязываете вместе.



Если у вас между направляющими **нечетное количество петель**, то последнее убавление будет из трех петель. Чтобы из них вывязать одну петлю, разворачиваем все петли так, чтобы правая стенка стала дальней, и меняем местами среднюю и правую петлю, чтобы средняя была перед работой. Провязываем три петли вместе за задние стенки.



В итоге на спицах остается 8 петель. Отрезаем рабочую нить, оставив около 15 см. С помощью иглки собираем оставшиеся петли на нить и стягиваем. Прячем хвостик на изнаночной стороне шапки.



Спрячем еще хвостик от набора петель.

Расслаиваем эту ниточку на две части. Каждую часть заправляем в иглу и прошиваем по петлям на изнанке.



Хвостики нитей можно отрезать после стирки.

Всё! Можем отправлять шапочку купаться☺ Не выкручивайте изделия из шерсти. Аккуратно постирайте, отожмите воду руками и заверните шапочку в полотенце. Можно их сменить несколько раз. Потом разложите шапку на сухом полотенце, придайте ей нужную форму. И оставьте сохнуть. Наслаждайтесь результатом☺

Примерьте вашу шапочку. Если вас не устраивает итоговая посадка по голове, посмотрите, как можно ее исправить. Возможно, нужно довязать пару рядов до убавлений по макушке, или наоборот распустить.

Изюминки на десерт☺

Расскажу, как сделать расчеты по своей плотности.

Если вы хотите связать шапочку в другой плотности, можно все данные рассчитать самостоятельно.

Например, сделаем **расчет на размер 50-52 см** по обхвату головы. Допустим, плотность по образцу у вас **14 петель на 20 рядов в 10 см**.

Умножаем количество петель в 1 см (1,4 петли) на обхват головы (52 см) и на 80%: $1,4 \cdot 52 \cdot 0,8 = 58,24$. Округляем число до целого и проверяем делится ли оно на 4 (4 сектора убавлений). 58 на 4 без остатка не делится. Поэтому берем 60 петель. Именно столько петель набираем для шапочки, учитывая 1 петлю для смыкания ряда в круг. То есть после набора петель и смыкания ряда у вас останется 59 петли. 60-ю добавим перед убавлениями по макушке.

Считаем, сколько рядов должна быть шапочка и количество рядов до убавлений по макушке.

23 см высота шапочки. 60 петель делим на 4 = в секторе у нас 15 петель. 1 петля в каждом секторе уходит на направляющую. Остается 14 петель. Убавления делаем с двух сторон сектора. То есть по 2 петли за ряд. Но убавления делаем через ряд. Поэтому количество рядов убавлений по макушке равно количеству петель сектора. То есть 14 рядов – макушка.

Умножаем длину шапочки на плотность в одном ряду: $23 \cdot 2 = 46$ рядов. Из личных наблюдений плотность в рядах именно по рядам убавлений немного больше. Допустим, если до убавлений плотность 20 рядов на 10 см, то во время убавлений – 21-22. За счет того, что петли сходятся в одну точку.

От 46 рядов отнимаем количество рядов на макушку и прибавляем еще 2-4 ряда в зависимости от толщины пряжи, чтоб снивелировать разницу в рядах. Чем толще пряжа, тем меньше прибавка. Прибавка эта не обязательна, на ваше усмотрение.

$46 - 14 + 2 = 34$. 34 ряда вяжем до убавлений.

На это расстояние смотрите, сколько у вас помещается элементов узора, чтобы цветочек не был прям под линией убавлений.

Какая же шапка без снуда?☺

Рассказываю, как вяжу их я. Формул множество. Но к обхвату головы я особо не привязываюсь. Я не люблю, когда снуд висит для красоты. И если обращали внимание на деток в комплектах у меня на страничке в Instagram, то видели, что снуды хорошо закрывают шею. Но в то же время их можно одеть как под куртку, так и под капюшон, кто любит.

Предлагаю вам примерные размеры снуда-трубы, замер в сложенном виде:

Обхват головы	36-39 см	40-43 см	44-46 см	47-49 см	50-52 см	53-54 см	55-56 см	57-58 см
Ширина снуда	18 см	20 см	22 см	22 см	24 см	24 см	26 см	26 см
Высота снуда	20 см	25 см	28 см	28 см	32 см	32 см	35 см	35 см

Для снуда я предлагаю связать новый образец: более свободно, на спицах на 0,5 – 1 мм больше, чем вязали шапочку. И уже по этому образцу рассчитать данные для снуда.

Под такую шапочку замечательно подойдет снуд лицевой гладью. Также подойдет платочная вязка или рис. Можно связать его в две нити, если хотите более объёмный, или в одну для нежного вида. В общем, можно воплотить любую фантазию.

Для примера сделаю расчет. Например, у вас получилась плотность 20 петель на 30 рядов в квадрате 10*10 см (2 петли и 3 ряда соответственно в одном сантиметре). Шапочку вязали размером 50-52 см по обхвату головы.

Умножаем 24 см на 2, чтобы узнать полный объем снуда, и на 2 петли: $24*2*2=96$ петель нужно набрать для снуда. Плюс одну петлю для смыкания ряда в круг.

И рассчитываем высоту. Умножаем 32 см на 3 ряда = 96 рядов.

По тому же принципу можете сделать расчеты для любой плотности. Пусть у вас все получится!

По расходу пряжи: в среднем на снуд идет от 50 до 200 грамм пряжи, в зависимости от метража и от размера.

Спасибо за внимание☺ Надеюсь, у вас все получилось! Если нет, я на связи! Пишите ваши вопросы в Direct в Instagram @mihaylova_alena.

Либо на электронную почту mihaylovaalena87@gmail.com.

С нетерпением буду ждать ваши работы и процесс их создания по тэгу [#mk_fancy_hat](https://www.instagram.com/explore/tags/mk_fancy_hat/). До новых встреч☺