



FRENCH CANCAN BY MADEMOISELLE C

Шаль в виде полумесяца с ажурным краем и отделкой в виде французского шнура.

Спицы круговые 4.5мм длиной 100см.
Одна дополнительная спица для кос или двусторонняя спица.

Пряжа Flying Colors Falkland Silk DK (шелк, меринос, 225м/100гр) 2 мотка.

Плотность вязания 19 п * 30 р = 10см.

Размеры после блокировки:
30см*140см

Выбор пряжи.

Смесь мериноса с шелком имеет тенденцию к растягиванию даже без блокировки, ее толщина позволяет шали быть мягкой и хорошо драпироваться. Если вы решите связать эту шаль из мериноса или из пряжи с основой из мохера, то вам может понадобиться провязать несколько дополнительных рядов платочной вязкой для основной детали. Число петель в конце вязания секции основного тела не критично, важно, чтобы у вас осталось достаточно пряжи для вязания планки. Планка из французского шнура добавляет шали вариантов драпировки.

Форма полумесяца помогает шали хорошо лежать на ваших плечах и согревать вас в прохладным весенним вечером. Вы можете носить эту шаль как шарф, обернув ее вокруг шеи и спустив два конца шали по переду.

Основная деталь шали.

Набрать 3 петли методом garter tab.

См <http://westknits.com/index.php/2011/07/garter-tab-cast-on/>

Провязать 6 рядов лицевыми.

Провязать 3лиц, поднять и провязать лицевыми 3 петли по длине детали, поднять и провязать лицевыми 3 петли наборного края= на спице 9 петель.

1р: 3лиц, накид, 3лиц, накид, 3лиц= 11петель

2р: 3лиц, провязать одну петлю лицевой за переднюю и заднюю стенки (накид предыдущего ряда), 3лиц, провязать одну петлю лицевой за переднюю и заднюю стенки, 3 лиц= 13 петель

3р: 3лиц, накид, лицевыми до последних 3х петель, накид, 3лиц

4р: Злиц, провязать одну петлю лицевой за переднюю и заднюю стенки, лицевыми до последних 4х петель, провязать одну петлю лицевой за переднюю и заднюю стенки, Злиц.

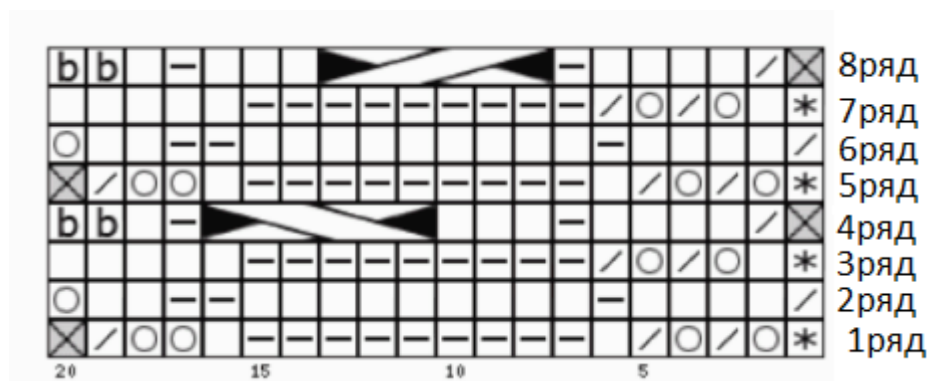
Повторять 3 и 4 ряды до конца первого мотка или до тех пор, пока на спице не окажется 200петель.

Если вы хотите получить шаль большего размера, вы можете провязать столько рядов платочной вязки, сколько захотите, но убедитесь, что у вас будет достаточно пряжи для завершения шали (вам нужно будет почти столько же пряжи, сколько и для основной детали шали). Кромка шали будет вязаться вертикально к основной детали шали, присоединяясь за счет провязывания вместе одной петли основной детали шали и канта.



Кромка.

Набрать 18 петель в конце последнего завершеного вами ряда (лицевая или изнаночная сторона- не важно). Теперь вязать только на этих 18ти петлях, провязывая вместе с петлей тела в каждом лицевом ряду.



Планка шали.

1р (ЛС) 17лиц, 2п вместе лиц (1петля планки и 1 петля основной детали шали)
2р (ИС) повернуть работу, снять 1ю петлю как лицевую, 17лиц

Зр: повторить 1й ряд

Планка ажурным узором и французским шнуром (схема и письменные инструкции)

Повторять 8 рядов схемы столько раз, сколько это необходимо до тех пор, пока от основной детали тела не останется 2 петли.

1р: снять 1п, накид, 2п вместе лиц, накид, 2п вместе лиц, 1лиц, 9изн, 1лиц, накид, накид (этот двойной накид вязать как две петли в след ряду), 2п вместе лицевой

2р: накид, 2лиц, 2изн, 9лиц, 1изн, 4лиц, 2п вместе лицевой

3р: снять 1п, 1лиц, накид, 2п вместе лиц, накид, 2п вместе лиц, 9изн, 5лиц

4р: закрыть 2 петли, 1лиц, 1изн, снять 3 петли на доп спицу перед работой, Злиц, Злиц с доп спицы, Злиц, 1изн, 4лиц, 2п вместе лиц.

5р: снять 1п, накид, 2п вместе лиц, накид, 2п вместе лиц, 1лиц, 9изн, 1лиц, накид, накид, 2п вместе лиц.

6р: накид, 2лиц, 2изн, 9лиц, 1изн, 4лиц, 2п вместе лиц.

7р: снять 1п, 1лиц, накид, 2п вместе лиц, накид, 2п вместе лиц, 9изн, 5лиц

8р: закрыть 2 петли, 1лиц, 1изн, 3лиц, снять 3 петли на доп спицу за работой, 3лиц, 3лиц с доп спицы, 1изн, 4лиц, 2п вместе лицевой.

Примечание:

- вам не нужно считать каждый ряд, чтобы знать, как дальше вязать. Достаточно помнить что перекрещивания косы (вправо или влево зависит от ситуации) происходят в ряду, начинающемся с закрытия 2х петель (в каждом четвертом ряду)
- ряды 1 и 5, 2 и 6, 3 и 7 идентичны, есть только одно отличие между 4м и 8м рядами
- в рядах 1, 2 и 5, 6 будет по 20 петель. В рядах 4 и 8 будет 18 петель. Вот почему схема нарисована для 20ти петель без обозначения «нет петли» (это означает, что не будет непровязанных петель)

В лицевых рядах читать схему справа налево (нечетные ряды), в изнаночных рядах читать схему слева направо (четные ряды).

Повторять 1-8 ряды столько раз, сколько необходимо, до последних 2х петель основной детали. Закончить в лицевом ряду, не обращая внимания на косу.

1р (ИС) повернуть работу, снять 1п как лицевую, 17лиц

2р (ЛС) 17лиц, 2п вместе лицевой

3р: повторить 1й ряд

4р: закрыть оставшиеся 18 петель.

Завершение.

Спрятать свободные концы. Постирать шаль в теплой воде. Разложить шаль и заблокировать, придавая шали законченный вид полукруга.

Обозначения:



• лицевая



• изнаночная



• накид



• нет петли



• 2п вместе лицевой



• снять 3 петли на доп спицу перед работой, 3лиц, 3лиц с доп спицы

• снять 3 петли на доп спицу за работой, 3лиц, 3лиц с доп спицы



• снять 1п



• закрыть петлю

