



DOLCEVITA SOCKS

КОНСТРУКТОР

ЧУЛКИ · ГОЛЬФИНЫ · ГЕТРЫ · ГОЛЬФЫ · ВЫСОКИЕ НОСКИ · НОСКИ

АВТОР ЗЯПАРОВА МАРИЯ /
@ZYARA_MASHA

Материалы данного описания
являются объектами авторского
права и предназначены только
для личного, закрытого
использования.

УКУТАТЬСЯ В МЯГКИЙ КАШЕМИРОВЫЙ
СВИТЕР. СВАРИТЬ КАКАО, НАЛИТЬ ЕГО
В БОЛЬШУЮ КРУЖКУ, НЕПРЕМЕННО
ДОБАВИТЬ МАРШМЕЛЛОУ, ВДОХНУТЬ
АРОМАТ СВЕЖЕИСПЕЧЕННОГО
КРУАССАНА. ТАК МАЛО НУЖНО, ЧТОБЫ
ПОЧУВСТВОВАТЬ СЧАСТЬЕ. НЕМНОГО
ВЫДУМАТЬ, НЕМНОГО ОСУЩЕСТВИТЬ,
И ВОТ ОНА — DOLCE VITA.



ПРОЕКТНЫЙ ЛИСТ

ИЗДЕЛИЕ: _____

Пряжа: _____

Цвет: _____

№спиц: _____

Плотность: _____

Расход: _____

Образец до ВТО в 10 см.: ____ / ____

Образец после ВТО в 10 см.: ____ / ____

Мерки:

	ВЫСОТА/СМ	КОЛ-ВО РАППОРТОВ
A-B		
B-C		
C-D		
D-E		
E-F		
F-G		
G-H		

Кол-во набранных петель: _____

Кол-во рядов резинки (см): _____

Кол-во выделенных петель
на пятку: _____

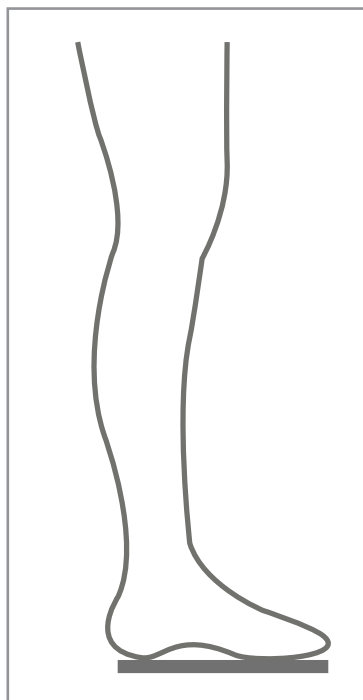
Кол-во рядов стенки пятки: _____

Кол-во поднятых петель: _____

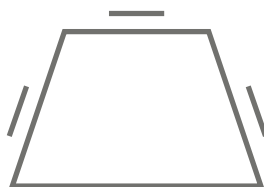
Общее кол-во петель на стопе: _____

Длина стопы в см: _____

Длина мыска в см: _____



Распределение петель
для поворота пятки:



НАМ ПОНАДОБИТСЯ:

1. Носочная пряжа с параметрами 100 г/420 м или 50 г/210 м (расход на носки – 70/100 г, гольфы 120/150 г, гетры 120/150 г, гольфины 180/200 г, чулки 240/280 г)
2. Чулочные спицы №2,25 или круговые спицы №2,25 для способа magic loop
3. Трикотажная игла
4. Сантиметр
5. Ножницы
6. Маркеры
7. Спандекс 1 катушка в цвет пряжи (телесного или прозрачного цвета), диаметр 1 мм
8. Эластичная нить «Ргум» для вязания, цвет: прозрачный, 200 м
9. Крючок № 1,5 или № 2
10. Нить для укрепления пятки (опционально)
11. Блокаторы для ВТО (опционально)

ВЫБОР ПРЯЖИ:

Оригинальная пряжа:
Alegria от MANOS DEL URUGUAY

Альтернативная пряжа:
Gruendl Hot Socks Pearl, Gruendl Hot Socks Uni, Filcolana Arwetta Classic, Fabel от Drops, Sisu от Sandnes Garn, Alize Superwash, Regia PREMIUM Silk, Regia 4-fädig.
Не стоит использовать пряжу, в составе которой есть альпака, после ВТО она распушится и эффектный рисунок будет незаметен.

Page 10 of 10

В описании вы найдёте проектный лист, на котором удобно делать заметки и записывать всю необходимую информацию по изделию.



•ГОЛЬФЫ•

•ГОЛЬФИНЫ•

• ГЕТРЫ •

•ЧУЛКИ•




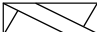
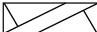
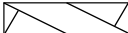



Page 10 of 10

Моя плотность в лицевой глади на спицах №2,25: 38 петель в 10 см / 48 рядов в 10 см.

Как у каждого человека свой почерк, так и у вязальщиц различная плотность вязания, от неё будет зависеть результат. Ваша плотность может отличаться от моей, так что поэкспериментируйте с другими размерами спиц, чтобы добиться нужного результата.

Рекомендую вязать оба носка/гольфа/чулка одновременно, чтобы ваша плотность не менялась, можно способом magic loop или на 2-х комплектах чулочных спиц. Однозначно не стоит откладывать второе изделие из пары на долгое время – вы можете получить неприятный результат в виде разной длины из-за изменившейся плотности.

УСЛОВНЫЕ ОБОЗНАЧЕНИЯ:

-  — лицевая
-  — изнаночная
-  — нет петли
-  — 1 п. снять перед спицей, 2 лиц., 1 лиц. с доп. спицы
-  — 2 п. снять за спицей, 1 лиц., 2 лиц. с доп. спицы
-  — 2 п. снять перед спицей, 2 лиц., 2 лиц. с доп. спицы
-  — 2 п. снять за спицей, 2 лиц., 2 лиц. с доп. спицы
-  — 2 вм. изн. наклон впр.
-  — 2 вм. изн. наклон вл.



СХЕМЫ УЗОРОВ

БЛОК-СХЕМА А-В

СХЕМА 1-1

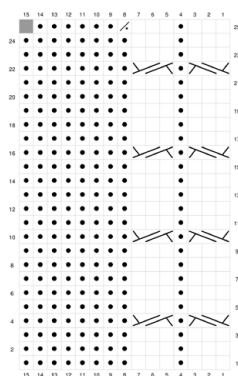
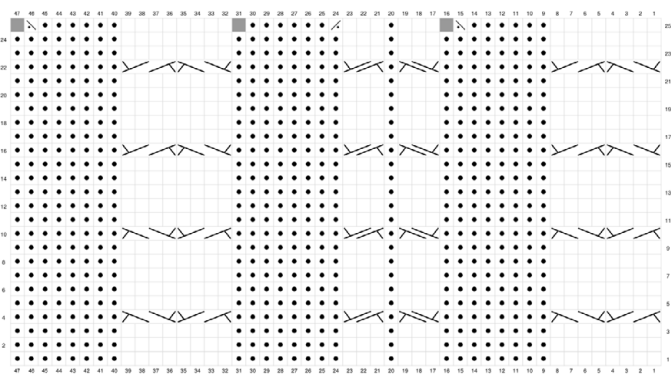


СХЕМА 2-1



БЛОК-СХЕМА В-С

СХЕМА 1-2

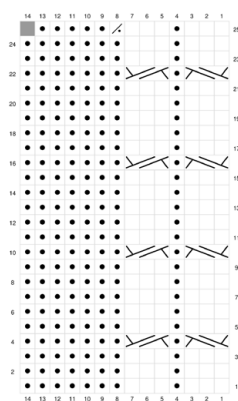
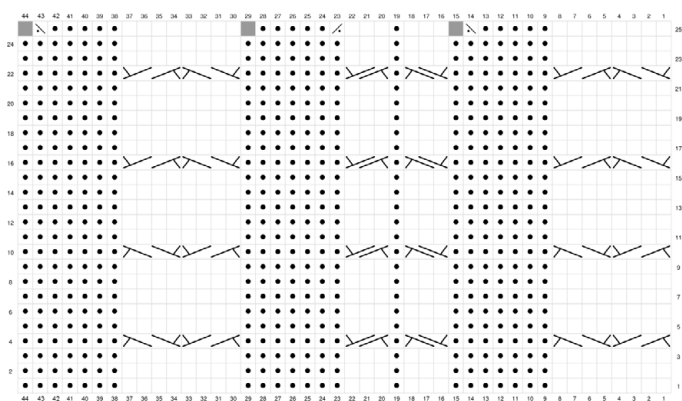


СХЕМА 2-2



БЛОК-СХЕМА C-D

СХЕМА 1-3

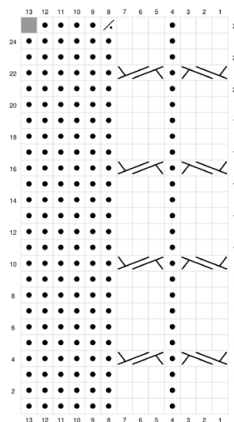
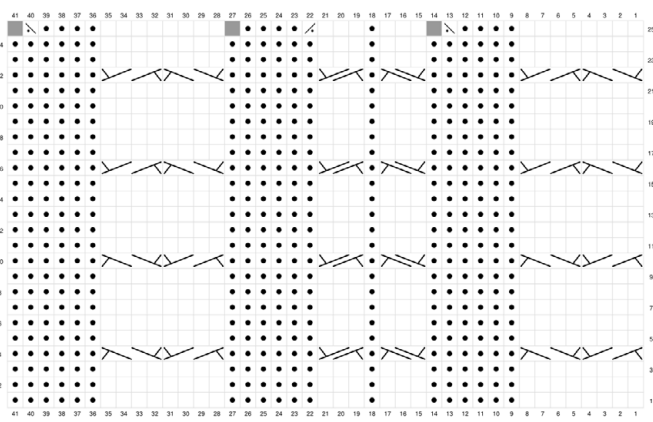


СХЕМА 2-3



БЛОК-СХЕМА D-E

СХЕМА 1-4

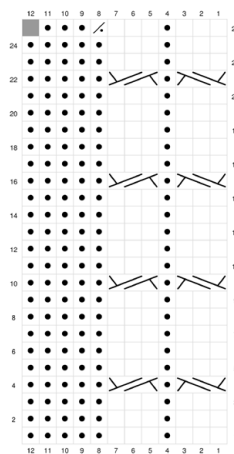
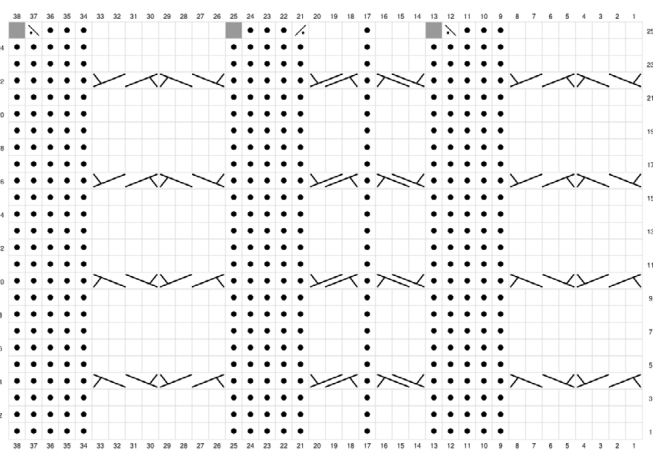


СХЕМА 2-4



БЛОК-СХЕМА E-F

СХЕМА 1-5

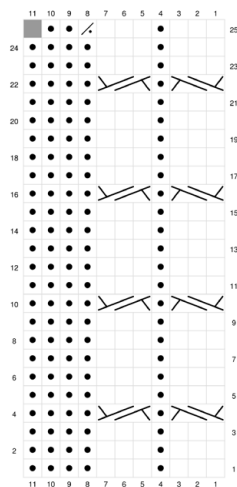
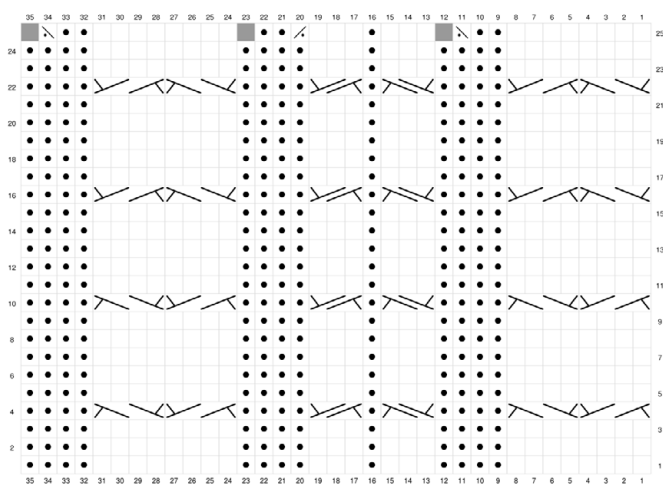


СХЕМА 2-5



БЛОК-СХЕМА F-G

СХЕМА 1-6

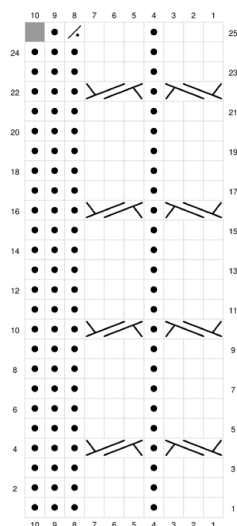
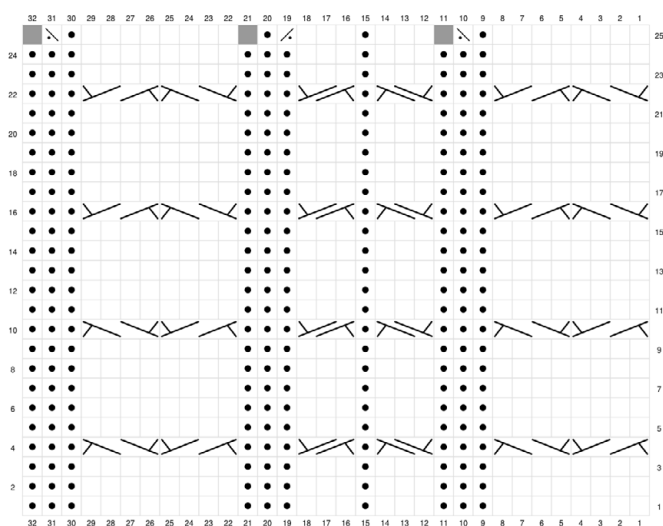
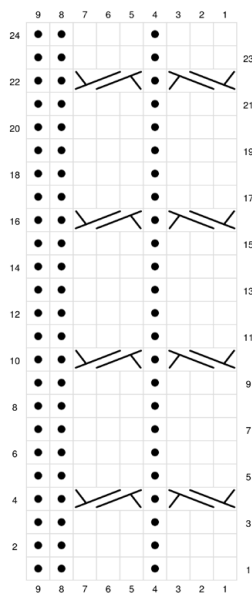


СХЕМА 2-6

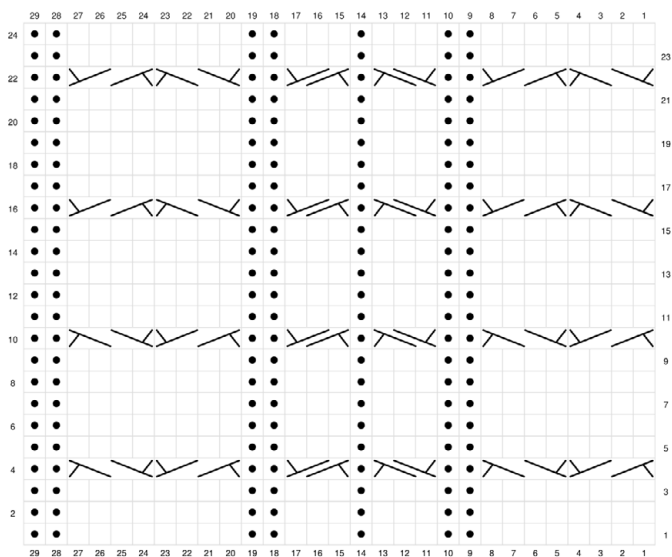


БЛОК-СХЕМА G-H

CXEMA 1-7



CXEMA 2-7



ОБЩАЯ СХЕМА ВЯЗАНИЯ

Теперь опишем непосредственно схему вязания изделия спицами пошагово, выполняя последовательно каждый этап.

ВНИМАНИЕ!

Я БУДУ УКАЗЫВАТЬ РАСЧЁТНЫЕ ДАННЫЕ, КОТОРЫЕ ПОЛУЧИЛИСЬ ЗА ВРЕМЯ МОЕЙ РАБОТЫ НАД ЧУЛКАМИ И ГОЛЬФАМИ.

Размеры различаются:

- по полноте ноги – P0, P1, P2
(для удобства – размерная сетка капроновых колготок, где P0, P1, P2 соотносятся с номерами 1, 2, 3 соответственно);
- по длине стопы – 36-37/38-39/40-41
(для удобства – размер обуви).

НАБОРНЫЙ РЯД

Набираем петли на одну спицу № 2,25, в одну нить, любым удобным способом. Набираем аккуратно, без разрывов и с одинаковым натяжением. Распределяем петли равномерно на 4 чулочные спицы + 1 для соединения или на 2 спицы для magic loop. Вешаем маркер начала ряда.

Исходное количество петель для резинки **чулок**:

P0-114 п.
P1-122 п.
P2-138 п.

Исходное количество петель для резинки **гольфин**:

P0-98 п.
P1-106 п.
P2-120 п.

Исходное количество петель для резинки **гольффов**:

P0-90 п.
P1-98 п.
P2-110 п.

Исходное количество петель для резинки **высоких носков**:

P0-82 п.
P1-90 п.
P2-102 п.

Исходное количество петель для **резинки носков**:

P0-74 п.
P1-82 п.
P2-92 п.
Вяжем резинку 1*1
(лицевая скрещённая).

ВАЖНО! ВЫ МОЖЕТЕ ВЯЗАТЬ РЕЗИНКУ СРАЗУ С ЭЛАСТИЧНОЙ НИТЬЮ ПРЯМ (НАЧИНАЯ СО 2-ГО РЯДА), ЕСЛИ ОНА МАКСИМАЛЬНО СЛИВАЕТСЯ С ЦВЕТОМ ПРЯЖИ. ОБЫЧНО СВЕТЛЫЕ ОТТЕНКИ ПРЯЖИ ЛЕГКО «ПРЯЧУТ» ПРОЗРАЧНУЮ НИТЬ СПАНДЕКСА В ПОЛОТНЕ. ОБРЫВАЕМ СПАНДЕКС, КАК ТОЛЬКО ЗАКОНЧИЛИ ВЯЗАТЬ РЕЗИНКУ.

Высота нашей резинки будет составлять 2-3 см для носочков, 4-6 см для гольфов, 7-9 см для гольфин, 10-12 см для чулок или гетр. Если у вас есть желание связать отворот, то эти данные нужно удвоить и прибавить ещё 1 см.

ОСНОВНАЯ ВЫСОТА ИЗДЕЛИЯ

Обращаю ваше внимание на то, что дальнейшее распределение узора будет не зеркальным, узор по тыльной стороне ноги будет располагаться в конце кругового ряда, сохраняйте такое его расположение, чтобы не сбиться.

Установочный ряд

ЧУЛКИ

P0 *3 лиц., 1 изн., 3 лиц., 7 изн.* —
5 раз, Маркер, 8 лиц., 7 изн., 3 лиц.,
1 изн., 3 лиц., 7 изн., 8 лиц., 7 изн.
P1 *3 лиц., 1 изн., 3 лиц., 8 изн.* —
5 раз, Маркер, 8 лиц., 8 изн., 3 лиц.,
1 изн., 3 лиц., 8 изн., 8 лиц., 8 изн.
P2 *3 лиц., 1 изн., 3 лиц., 8 изн.* —
6 раз, Маркер, 8 лиц., 8 изн., 3 лиц.,
1 изн., 3 лиц., 8 изн., 8 лиц., 7 изн.,
2 в.м. изн.

ГОЛЬФИНЫ

P0 *3 лиц., 1 изн., 3 лиц., 5 изн.* —
5 раз, Маркер, 8 лиц., 5 изн., 3 лиц.,
1 изн., 3 лиц., 5 изн., 8 лиц., 5 изн.
P1 *3 лиц., 1 изн., 3 лиц., 6 изн.* —

5 раз, Маркер, 8 лиц., 6 изн., 3 лиц.,
1 изн., 3 лиц., 6 изн., 8 лиц., 6 изн.
P2 *3 лиц., 1 изн., 3 лиц., 6 изн.* —
6 раз, Маркер, 8 лиц., 6 изн., 3 лиц.,
1 изн., 3 лиц., 6 изн., 8 лиц., 5 изн.,
2 в.м. изн.

ГОЛЬФЫ

P0 *3 лиц., 1 изн., 3 лиц., 4 изн.* —
5 раз, Маркер, 8 лиц., 4 изн., 3 лиц.,
1 изн., 3 лиц., 4 изн., 8 лиц., 4 изн.
P1 *3 лиц., 1 изн., 3 лиц., 5 изн.* —
5 раз, Маркер, 8 лиц., 5 изн., 3 лиц.,
1 изн., 3 лиц., 5 изн., 8 лиц., 5 изн.
P2 *3 лиц., 1 изн., 3 лиц., 5 изн.* —
6 раз, Маркер, 8 лиц., 5 изн., 3 лиц.,
1 изн., 3 лиц., 5 изн., 8 лиц., 5 изн.

ВЫСОКИЕ НОСКИ

P0 *3 лиц., 1 изн., 3 лиц., 3 изн.* —
5 раз, Маркер, 8 лиц., 3 изн., 3 лиц.,
1 изн., 3 лиц., 3 изн., 8 лиц., 3 изн.
P1 *3 лиц., 1 изн., 3 лиц., 4 изн.* —
5 раз, Маркер, 8 лиц., 4 изн., 3 лиц.,
1 изн., 3 лиц., 4 изн., 8 лиц., 4 изн.
P2 *3 лиц., 1 изн., 3 лиц., 4 изн.* —
6 раз, Маркер, 8 лиц., 4 изн., 3 лиц.,

1 изн., 3 лиц., 4 изн., 8 лиц., 3 изн.,
2 вм. изн.

НОСКИ

P0 *3 лиц., 1 изн., 3 лиц., 2 изн.* —
5 раз, Маркер, 8 лиц., 2 изн., 3 лиц.,
1 изн., 3 лиц., 2 изн., 8 лиц., 2 изн.

P1 *3 лиц., 1 изн., 3 лиц., 3 изн.* —
5 раз, Маркер, 8 лиц., 3 изн., 3 лиц.,
1 изн., 3 лиц., 3 изн., 8 лиц., 3 изн.

P2 *3 лиц., 1 изн., 3 лиц., 3 изн.* —
6 раз, Маркер, 8 лиц., 3 изн., 3 лиц.,
1 изн., 3 лиц., 3 изн., 8 лиц., 3 изн.

Далее вяжем по схемам узоров.
Для **P0** и **P1** схемы 1 повторяются
по кругу 5 раз до маркера, далее
схемы 2, для **P2** схемы 1 повторяют-
ся по кругу 6 раз до маркера, далее
схемы 2.

Затем используются блок-схемы, со-
стоящие в высоту из 4-х раппортов
схем 1 и одного раппорта схем 2.
Раппорт схем 1 состоит из 24 рядов,
25 ряд — ряд убавок, провязывается
вместо 24-го ряда на линии убавок.
Раппорт схем 2 состоит из 24 рядов,
25 ряд — ряд убавок, провязывается
вместо 24-го ряда на линии убавок.

Обратите внимание, что количество
повторов блок-схем в высоту у вас
может быть любым.

Приведу пример на своих изделиях:

ЧУЛКИ

P0

Блок-схема b-c: ряды с 1 по 24

(2 раза), ряды с 1 по 23, ряд 25.

Блок-схема c-d: ряды с 1 по 24, ряды
с 1 по 23, ряд 25.

Блок-схема d-e: ряды с 1 по 24, ряды
с 1 по 23, ряд 25.

Блок-схема e-f: ряды с 1 по 24, ряды
с 1 по 23, ряд 25.

Блок-схема f-g: ряды с 1 по 24, ряды
с 1 по 23, ряд 25.

Блок-схема g-h для размера 36-37:
ряды с 1 по 24, ряды с 1 по 22,

3 лиц., 1 изн., 3 лиц., 2 вм. изн. —
5 раз, Маркер, 8 лиц., 2 изн., 3 лиц.,
1 изн., 3 лиц., 2 изн., 8 лиц., 2 вм. изн.,
3 лиц., 1 изн., 3 лиц., 1 изн. — 5 раз,
Маркер, 8 лиц., 2 изн., 3 лиц., 1 изн.,
3 лиц., 2 изн., 8 лиц., 1 изн.

Блок-схема g-h для размеров 38-39
и 40-41: ряды с 1 по 24 (2 раза).

P1

Блок-схема a-b: ряды с 1 по 23,
ряд 25.

Блок-схема b-c: ряды с 1 по 24, ряды
с 1 по 23, ряд 25.

Блок-схема c-d: ряды с 1 по 24, ряды
с 1 по 23, ряд 25.

Блок-схема d-e: ряды с 1 по 24, ряды
с 1 по 23, ряд 25.

Блок-схема e-f: ряды с 1 по 24, ряды
с 1 по 23, ряд 25.

Блок-схема f-g: ряды с 1 по 24, ряды
с 1 по 23, ряд 25.

Блок-схема g-h для размера 36-37:
ряды с 1 по 24, ряды с 1 по 22,

3 лиц., 1 изн., 3 лиц., 2 вм. изн. —
5 раз, Маркер, 8 лиц., 2 изн., 3 лиц.,
1 изн., 3 лиц., 2 изн., 8 лиц., 2 вм. изн.,
3 лиц., 1 изн., 3 лиц., 1 изн. — 5 раз,
Маркер, 8 лиц., 2 изн., 3 лиц., 1 изн.,

3 лиц., 2 изн., 8 лиц., 1 изн.

Блок-схема g-h для размеров 38-39 и 40-41: ряды с 1 по 24 (2 раза).

P2

Блок-схема a-b: ряды с 1 по 23, ряд 25.

Блок-схема b-c: ряды с 1 по 24, ряды с 1 по 23, ряд 25.

Блок-схема c-d: ряды с 1 по 24, ряды с 1 по 23, ряд 25.

Блок-схема d-e: ряды с 1 по 24, ряды с 1 по 23, ряд 25.

Блок-схема e-f: ряды с 1 по 24, ряды с 1 по 23, ряд 25.

Блок-схема f-g: ряды с 1 по 24, ряды с 1 по 23, ряд 25.

Блок-схема g-h для размера 36-37: ряды с 1 по 24, ряды с 1 по 22,

3 лиц., 1 изн., 3 лиц., 2 вм. изн. —

6 раз, Маркер, 8 лиц., 2 изн., 3 лиц., 1 изн., 3 лиц., 2 изн., 8 лиц., 2 вм. изн.,

3 лиц., 1 изн., 3 лиц., 1 изн. — 6 раз, Маркер, 8 лиц., 2 изн., 3 лиц., 1 изн.,

3 лиц., 2 изн., 8 лиц., 1 изн.

Блок-схема g-h для размеров 38-39 и 40-41: ряды с 1 по 24 (2 раза).

ГОЛЬФИНЫ

P0

Блок-схема d-e: ряды с 1 по 24 (2 раза), ряды с 1 по 23, ряд 25.

Блок-схема e-f: ряды с 1 по 24, ряды с 1 по 23, ряд 25.

Блок-схема f-g: ряды с 1 по 24, ряды с 1 по 23, ряд 25.

Блок-схема g-h для размера 36-37: ряды с 1 по 24, ряды с 1 по 22,

3 лиц., 1 изн., 3 лиц., 2 вм. изн. —

5 раз, Маркер, 8 лиц., 2 изн., 3 лиц.,

1 изн., 3 лиц., 2 изн., 8 лиц., 2 вм. изн.,

3 лиц., 1 изн., 3 лиц., 1 изн. — 5 раз,

Маркер, 8 лиц., 2 изн., 3 лиц., 1 изн., 3 лиц., 2 изн., 8 лиц., 1 изн.

Блок-схема g-h для размеров 38-39 и 40-41: ряды с 1 по 24 (2 раза).

P1

Блок-схема c-d: ряды с 1 по 23, ряд 25.

Блок-схема d-e: ряды с 1 по 24, ряды с 1 по 23, ряд 25.

Блок-схема e-f: ряды с 1 по 24, ряды с 1 по 23, ряд 25.

Блок-схема f-g: ряды с 1 по 24, ряды с 1 по 23, ряд 25.

Блок-схема g-h для размера 36-37: ряды с 1 по 24, ряды с 1 по 22,

3 лиц., 1 изн., 3 лиц., 2 вм. изн. —

5 раз, Маркер, 8 лиц., 2 изн., 3 лиц., 1 изн., 3 лиц., 2 изн., 8 лиц., 2 вм. изн.,

3 лиц., 1 изн., 3 лиц., 1 изн. — 5 раз, Маркер, 8 лиц., 2 изн., 3 лиц., 1 изн.,

3 лиц., 2 изн., 8 лиц., 1 изн.

Блок-схема g-h для размеров 38-39 и 40-41: ряды с 1 по 24 (2 раза).

P2

Блок-схема c-d: ряды с 1 по 24, ряды с 1 по 23, ряд 25.

Блок-схема d-e: ряды с 1 по 24, ряды с 1 по 23, ряд 25.

Блок-схема e-f: ряды с 1 по 24, ряды с 1 по 23, ряд 25.

Блок-схема f-g: ряды с 1 по 24, ряды с 1 по 23, ряд 25.

Блок-схема g-h для размера 36-37: ряды с 1 по 24, ряды с 1 по 22,

3 лиц., 1 изн., 3 лиц., 2 вм. изн. —

6 раз, Маркер, 8 лиц., 2 изн., 3 лиц.,

1 изн., 3 лиц., 2 изн., 8 лиц., 2 вм. изн.,
 3 лиц., 1 изн., 3 лиц., 1 изн. — 6 раз,
 Маркер, 8 лиц., 2 изн., 3 лиц., 1 изн.,
 3 лиц., 2 изн., 8 лиц., 1 изн.
 Блок-схема g-h для размеров 38-39
 и 40-41: ряды с 1 по 24 (2 раза).

ГОЛЬФЫ

P0

Блок-схема e-f: ряды с 1 по 24, ряды
 с 1 по 23, ряд 25.
 Блок-схема f-g: ряды с 1 по 24, ряды
 с 1 по 23, ряд 25.
 Блок-схема g-h для размера 36-37:
 ряды с 1 по 24, ряды с 1 по 22,
 3 лиц., 1 изн., 3 лиц., 2 вм. изн. —
 5 раз, Маркер, 8 лиц., 2 изн., 3 лиц., 1
 изн., 3 лиц., 2 изн., 8 лиц., 2 вм. изн.,
 3 лиц., 1 изн., 3 лиц., 1 изн. — 5 раз,
 Маркер, 8 лиц., 2 изн., 3 лиц., 1 изн.,
 3 лиц., 2 изн., 8 лиц., 1 изн.
 Блок-схема g-h для размеров 38-39
 и 40-41: ряды с 1 по 24 (2 раза).

P1

Блок-схема d-e: ряды с 1 по 24, ряды
 с 1 по 23, ряд 25.
 Блок-схема e-f: ряды с 1 по 24, ряды
 с 1 по 23, ряд 25.
 Блок-схема f-g: ряды с 1 по 24, ряды
 с 1 по 23, ряд 25.
 Блок-схема g-h для размера 36-37:
 ряды с 1 по 24, ряды с 1 по 22,
 3 лиц., 1 изн., 3 лиц., 2 вм. изн. —
 5 раз, Маркер, 8 лиц., 2 изн., 3 лиц.,
 1 изн., 3 лиц., 2 изн., 8 лиц., 2 вм.
 изн.,
 3 лиц., 1 изн., 3 лиц., 1 изн. — 5 раз,
 Маркер, 8 лиц., 2 изн., 3 лиц., 1 изн.,
 3 лиц., 2 изн., 8 лиц., 1 изн.

Блок-схема g-h для размеров 38-39
 и 40-41: ряды с 1 по 24 (2 раза).

P2

Блок-схема d-e: ряды с 1 по 24, ряды
 с 1 по 23, ряд 25.
 Блок-схема e-f: ряды с 1 по 24, ряды
 с 1 по 23, ряд 25.
 Блок-схема f-g: ряды с 1 по 24, ряды
 с 1 по 23, ряд 25.
 Блок-схема g-h для размера 36-37:
 ряды с 1 по 24, ряды с 1 по 22,
 3 лиц., 1 изн., 3 лиц., 2 вм. изн. —
 6 раз, Маркер, 8 лиц., 2 изн., 3 лиц.,
 1 изн., 3 лиц., 2 изн., 8 лиц., 2 вм. изн.,
 3 лиц., 1 изн., 3 лиц., 1 изн. — 6 раз,
 Маркер, 8 лиц., 2 изн., 3 лиц., 1 изн.,
 3 лиц., 2 изн., 8 лиц., 1 изн.
 Блок-схема g-h для размеров 38-39
 и 40-41: ряды с 1 по 24 (2 раза).

ВЫСОКИЕ НОСКИ

P0

Блок-схема f-g: ряды с 1 по 24, ряды
 с 1 по 23, ряд 25.
 Блок-схема g-h для размера 36-37:
 ряды с 1 по 24, ряды с 1 по 22,
 3 лиц., 1 изн., 3 лиц., 2 вм. изн. —
 5 раз, Маркер, 8 лиц., 2 изн., 3 лиц.,
 1 изн., 3 лиц., 2 изн., 8 лиц., 2 вм. изн.,
 3 лиц., 1 изн., 3 лиц., 1 изн. — 5 раз,
 Маркер, 8 лиц., 2 изн., 3 лиц., 1 изн.,
 3 лиц., 2 изн., 8 лиц., 1 изн.
 Блок-схема g-h для размеров 38-39
 и 40-41: ряды с 1 по 24 (2 раза).

P1

Блок-схема e-f: ряды с 1 по 24, ряды
 с 1 по 23, ряд 25.
 Блок-схема f-g: ряды с 1 по 24, ряды
 с 1 по 23, ряд 25.

Блок-схема g-h для размера 36-37:

ряды с 1 по 24, ряды с 1 по 22,

3 лиц., 1 изн., 3 лиц., 2 вм. изн. —

5 раз, Маркер, 8 лиц., 2 изн., 3 лиц.,

1 изн., 3 лиц., 2 изн., 8 лиц., 2 вм. изн.,

3 лиц., 1 изн., 3 лиц., 1 изн. — 5 раз,

Маркер, 8 лиц., 2 изн., 3 лиц., 1 изн.,

3 лиц., 2 изн., 8 лиц., 1 изн.

Блок-схема g-h для размеров 38-39

и 40-41: ряды с 1 по 24 (2 раза).

P2

Блок-схема e-f: ряды с 1 по 24, ряды с 1 по 23, ряд 25.

Блок-схема f-g: ряды с 1 по 24, ряды с 1 по 23, ряд 25.

Блок-схема g-h для размера 36-37:

ряды с 1 по 24, ряды с 1 по 22,

3 лиц., 1 изн., 3 лиц., 2 вм. изн. —

6 раз, Маркер, 8 лиц., 2 изн., 3 лиц.,

1 изн., 3 лиц., 2 изн., 8 лиц., 2 вм. изн.,

3 лиц., 1 изн., 3 лиц., 1 изн. — 6 раз,

Маркер, 8 лиц., 2 изн., 3 лиц., 1 изн.,

3 лиц., 2 изн., 8 лиц., 1 изн.

Блок-схема g-h для размеров 38-39

и 40-41: ряды с 1 по 24 (2 раза).

НОСКИ

P0

Блок-схема g-h для размера 36-37:

ряды с 1 по 24, ряды с 1 по 22,

3 лиц., 1 изн., 3 лиц., 2 вм. изн. —

5 раз, Маркер, 8 лиц., 2 изн., 3 лиц.,

1 изн., 3 лиц., 2 изн., 8 лиц., 2 вм. изн.,

3 лиц., 1 изн., 3 лиц., 1 изн. — 5 раз,

Маркер, 8 лиц., 2 изн., 3 лиц., 1 изн.,

3 лиц., 2 изн., 8 лиц., 1 изн.

Блок-схема g-h для размеров 38-39

и 40-41: ряды с 1 по 24 (2 раза).

P1

Блок-схема f-g: ряды с 1 по 24, ряды с 1 по 23, ряд 25.

Блок-схема g-h для размера 36-37:

ряды с 1 по 24, ряды с 1 по 22,

3 лиц., 1 изн., 3 лиц., 2 вм. изн. —

5 раз, Маркер, 8 лиц., 2 изн., 3 лиц.,

1 изн., 3 лиц., 2 изн., 8 лиц., 2 вм. изн.,

3 лиц., 1 изн., 3 лиц., 1 изн. — 5 раз,

Маркер, 8 лиц., 2 изн., 3 лиц., 1 изн.,

3 лиц., 2 изн., 8 лиц., 1 изн.

Блок-схема g-h для размеров 38-39

и 40-41: ряды с 1 по 24 (2 раза).

P2

Блок-схема f-g: ряды с 1 по 24, ряды с 1 по 23, ряд 25.

Блок-схема g-h для размера 36-37:

ряды с 1 по 24, ряды с 1 по 22,

3 лиц., 1 изн., 3 лиц., 2 вм. изн. —

6 раз, Маркер, 8 лиц., 2 изн., 3 лиц.,

1 изн., 3 лиц., 2 изн., 8 лиц., 2 вм. изн.,

3 лиц., 1 изн., 3 лиц., 1 изн. — 6 раз,

Маркер, 8 лиц., 2 изн., 3 лиц., 1 изн.,

3 лиц., 2 изн., 8 лиц., 1 изн.

Блок-схема g-h для размеров 38-39

и 40-41: ряды с 1 по 24 (2 раза).

Если вы вяжете гетры, то на середине отрезка g-h переходите к узору резинка 1*1 (лицевая скрещённая), провяжите 4-5 см, после чего можно закрывать петли. Используйте эластичный способ закрытия края изделия.

ПЯТКА-ПОДКОВА С УПЛОТНЁННОЙ СТЕНКОЙ

СТЕНКА ПЯТКИ

ВНИМАНИЕ! МОЖНО ИСПОЛЬЗОВАТЬ НИТЬ ДЛЯ УКРЕПЛЕНИЯ ПЯТКИ, НО НЕ ЗАБЫВАЙТЕ, ЧТО ЭТО ПРИДАСТ ПЯТКЕ ОБЪЁМ И ПЛОТНОСТЬ.

Р0 и Р1 для 36-37

Подготовительный ряд: 3 лиц. п.
Перевесить их на отложенную спицу.
1 ряд: 1 лиц., *1 лиц., 1 п. снять, нить за работой* — 15 раз, 1 лиц., 1 изн.
2 ряд: снять кром., нить за работой, 32 изн.
3 ряд: снять кром., нить за работой, *1 лиц., 1 п. снять, нить за работой* — 15 раз, 1 лиц., 1 изн.
4 ряд: снять кром., нить за работой, 32 изн.
Повторить 3 и 4 ряды ещё 13 раз.
Всего 30 рядов.

Р0 и Р1 для 38-39 и 40-41

Подготовительный ряд: 3 лиц. п.
Перевесить их на отложенную спицу.
1 ряд: 1 лиц., *1 лиц., 1 п. снять, нить за работой* — 17 раз, 1 лиц., 1 изн.
2 ряд: снять кром., нить за работой, 36 изн.
3 ряд: снять кром., нить за работой., *1 лиц., 1 п. снять, нить за работой* — 17 раз, 1 лиц., 1 изн.
4 ряд: снять кром., нить за работой, 36 изн.

Повторить 3 и 4 ряды ещё 13 раз.
Всего 30 рядов.

Р2 для 36-37

Подготовительный ряд: 3 лиц. п.
Перевесить их на отложенную спицу.
1 ряд: 1 лиц., *1 лиц., 1 п. снять, нить за работой* — 19 раз, 1 лиц., 1 изн.
2 ряд: снять кром., нить за работой, 40 изн.
3 ряд: снять кром., нить за работой, *1 лиц., 1 п. снять, нить за работой* — 19 раз, 1 лиц., 1 изн.
4 ряд: снять кром., нить за работой, 40 изн.
Повторить 3 и 4 ряды ещё 13 раз.
Всего 32 ряда.

Р2 для 38-39 и 40-41

Подготовительный ряд: 3 лиц., 1 изн.
Перевесить их на отложенную спицу.
1 ряд: 2 вм. лиц. наклон впр., 1 лиц., *1 лиц., 1 п. снять, нить за работой* — 20 раз, 1 лиц., 1 изн.
2 ряд: снять кром., нить за работой, 42 изн.
3 ряд: снять кром., нить за работой, 1 лиц., *1 лиц., 1 п. снять, нить за работой* — 20 раз, 1 лиц., 1 изн.
4 ряд: снять кром., нить за работой, 42 изн.

Повторить 3 и 4 ряды ещё 15 раз.
Всего 34 ряда.

ВНИМАНИЕ! ПРИ РАСПРЕДЕЛЕНИИ ПЕТЕЛЬ МЫ УЧИТЫВАЕМ УЗОР И РАВНОМЕРНОСТЬ ЕГО РАСПОЛОЖЕНИЯ, НА ОТЛОЖЕННЫХ СПИЦАХ ПО КРАЯМ У НАС ДОЛЖЕН ОСТАТЬСЯ ЗЕРКАЛЬНЫЙ УЗОР.

Останавливаемся, провязав изнаночный ряд.

ВАЖНО: ЕСЛИ У ВАС ВЫСОКИЙ ПОДЪЁМ СТОПЫ, РЕКОМЕНДУЮ СВЯЗАТЬ СТЕНКУ ПЯТКИ НА 2-4 РЯДА ВЫШЕ.

Переходим к вывязыванию поворота пятки, чтобы у неё появился объём. С этого момента мы ориентируемся на размер стопы: P0 и P1 для 36-37 (P0 и P1 для 38-39 и 40-41) P2 для 36-37 (P2 38-39 и 40-41).

ПОВОРОТ ПЯТКИ

Сейчас на одной спице лицевой ряд из 33 (37) 41 (43) петель.

Разместите маркеры для наглядности 10-13-10 (12-13-12) 14-13-14 (15-13-15) п.

1 ряд: 1 п. снять, нить за работой, 19 (21) 23 (24) лиц., 2 вм. лиц. наклон впр., 1 лиц. Развернуть работу.
2 ряд: 1 п. снять, нить перед работой, 8 (8) 8 (8) изн., 2 вм. изн. наклон вл., 1 изн. Развернуть работу.

ВНИМАНИЕ! ПО БОКАМ ОТ ЦЕНТРАЛЬНОЙ ЧАСТИ БУДУТ ОБРАЗОВАТЬСЯ «ДЫРОЧКИ», ПО КОТОРЫМ ЛЕГКО ОРИЕНТИРОВАТЬСЯ.

3 ряд: 1 п. снять, 9 (9) 9 (9) лиц., петлю перед и петлю после «дырочки» провязать вм. лиц. наклон впр., 1 лиц. Развернуть работу.
4 ряд: 1 п. снять, 10 (10) 10 (10) изн., петлю перед и петлю после «дырочки» провязать вм. изн. наклон вл., 1 изн. Развернуть работу.

5 ряд: 1 п. снять, 11 (11) 11 (11) лиц., 2 вм. лиц. наклон впр., 1 лиц. Развернуть работу.
6 ряд: 1 п. снять, 12 (12) 12 (12) изн., 2 вм. изн. наклон вл., 1 изн. Развернуть работу.
7 ряд: 1 п. снять, 13 (13) 13 (13) лиц., 2 вм. лиц. наклон впр., 1 лиц. Развернуть работу.
8 ряд: 1 п. снять, 14 (14) 14 (14) изн., 2 вм. изн. наклон вл., 1 изн. Развернуть работу.
9 ряд: 1 п. снять, 15 (15) 15 (15) лиц., 2 вм. лиц. наклон впр., 1 лиц. Развернуть работу.
10 ряд: 1 п. снять, 16 (16) 16 (16) изн., 2 вм. изн. наклон вл., 1 изн. Развернуть работу.
11 ряд: 1 п. снять, 17 (17) 17 (17) лиц., 2 вм. лиц. наклон впр., 1 лиц. Развернуть работу.
12 ряд: 1 п. снять, 18 (18) 18 (18) изн., 2 вм. изн. наклон вл., 1 изн. Развернуть работу.

2 вм. изн. наклон вл., 1 изн. Развернуть работу.

Для P0 и P1 36-37

На спице 21 п.

Для P0 и P1 38-39 и 40-41

13 ряд: 1 п. снять, 19 лиц., 2 вм.

лиц. наклон впр., 1 лиц. Развернуть работу.

14 ряд: 1 п. снять, 20 изн., 2 вм. изн. наклон вл., 1 изн. Развернуть работу.

На спице 23 п.

Для P2 37-38

13 ряд: 1 п. снять, 19 лиц., 2 вм.

лиц. наклон впр., 1 лиц. Развернуть работу.

14 ряд: 1 п. снять, 20 изн., 2 вм. изн. наклон вл., 1 изн. Развернуть работу.

15 ряд: 1 п. снять, 21 лиц., 2 вм.

лиц. наклон впр., 1 лиц. Развернуть работу.

16 ряд: 1 п. снять, 22 изн., 2 вм. изн. наклон вл., 1 изн. Развернуть работу. На спице 25 п.

Для P2 38-39 и 40-41

13 ряд: 1 п. снять, 19 лиц., 2 вм.

лиц. наклон впр., 1 лиц. Развернуть работу.

14 ряд: 1 п. снять, 20 изн., 2 вм. изн. наклон вл., 1 изн. Развернуть работу.

15 ряд: 1 п. снять, 21 лиц., 2 вм.

лиц. наклон впр., 1 лиц. Развернуть работу.

16 ряд: 1 п. снять, 22 изн., 2 вм. изн. наклон вл., 1 изн. Развернуть работу.

17 ряд: 3 ряд: 1 п. снять, 23 лиц., 2 вм. лиц. наклон впр. Развернуть работу.

18 ряд: 1 п. снять, 24 изн., 2 вм. изн. наклон вл. Развернуть работу.

На спице 26 п.

ВНИМАНИЕ! ЕСЛИ ВЫ ИСПОЛЬЗУЕТЕ НИТЬ ДЛЯ УКРЕПЛЕНИЯ, ТО ВЯЖИТЕ С НЕЙ ДО ЭТОГО МОМЕНТА, ДАЛЕЕ БЕЗ НЕЁ ОСНОВНОЙ НИТЬЮ.

ВОЗВРАЩЕНИЕ К КРУГОВОМУ ВЯЗАНИЮ И КЛИН СТОПЫ

Провязываем 10 (11) 12 (13) лиц. п. на одну спицу, вешаем маркер начала ряда. Берём другую спицу.

1 ряд:

1 спица: 11 (12) 13 (13) лиц., поднять петли из кромки 16 (18) 17 (18) лиц. и 1 (1) 1 (1) изн.;

2 спица: по узору;

3 спица: по узору;

4 спица: поднять петли из кромки 1 (1) 1 (1) изн. и 16 (18) 17 (17) лиц., петли подошвы пятки до маркера 10 (11) 12 (13) лиц.

Если вам удобно поднимать петли из кромочной косы, делайте так, я же поднимаю петли из «пере-

мычек» между кромочными. Этот способ нравится мне тем, что совсем не видно дырочек в месте подъёма петель.

Кромочная петля (сбоку) выше обычной, по высоте она как два ряда.

*Вводим спицу в промежутки, где одна косичка зацепляется за вто-

рую, вытаскиваем петлю рабочей нити. Получается следующий расчёт подъёма петель: количество рядов стенки пятки/2. К этим петлям мы дополнительно поднимаем 1-2 петли из основного полотна.

2 ряд:

1 спица: 27 (30) 30 (31) п. лиц., 1 изн.;

2 и 3 спицы: по узору;

4 спица: 1 изн., 26 (29) 29 (30) п. лиц.

УБАВКИ КЛИНА СТОПЫ И ВНЕШНЯЯ СТОРОНА СТУПНИ

3 ряд:

1 спица: все лиц., не доходя 2-х п.

до 1 изн., 2 вм. лиц. наклон впр.,

1 изн.;

2 и 3 спицы: по узору;

4 спица: 1 изн., 2 вм. лиц. наклон вл.,
остальные п. до конца спицы лиц.

4 ряд:

1 спица: все п. лиц., 1 изн.;

2 и 3 спицы: по узору;

4 спица: 1 изн., оставшиеся петли лиц.

Повторяем ряды 3 и 4 до тех пор, пока на спицах не останется необходимое количество петель — 70 (74) 70 (78).

Далее вяжем по узору без убавок 10 (11) 10 (11) см.

Затем вяжем 2 ряда, где все лицевые для всех размеров.



МЫСОК

ВНИМАНИЕ! МОЖНО ИСПОЛЬЗОВАТЬ НИТЬ ДЛЯ УКРЕПЛЕНИЯ, НО НЕ ЗАБЫВАЙТЕ, ЧТО ЭТО ПРИДАСТ МЫСКУ ОБЪЁМ И ПЛОТНОСТЬ.

Убавки на мыске делаются так:

1 ряд:

1 спица: все петли лиц., не доходя 3-х п. до её конца, 2 вм. лиц. наклон впр., 1 изн.

2 спица: 1 п. изн., 2 вм. лиц. наклон вл., остальные петли спицы лиц.

3 спица = 1 спице.

4 спица = 2 спице.

2 ряд: все петли всех спиц провязываем лиц. над лиц., изн. над изн.

3 ряд: все петли всех спиц провязываем лиц. над лиц., изн. над изн.

Повторяем ряды 1, 2 и 3 ещё 4 раза для всех размеров.

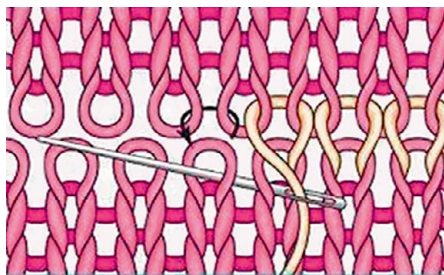
Далее убавки делаем через ряд 5 раз. Далее делаем убавки в каждом ряду, пока не останется 18 петель. Распределяем петли поровну на 2 спицы так, чтобы рабочая нить выходила сбоку. Для этого провяжем дополнительно лицевыми петли 1 спицы и остановимся. У меня 1 спица (верхняя часть стопы) — 9 п., 2 спица (подошва) — 9 п. Оставив кончик 15-20 см, отрежем нить. А теперь приступаем к трикотажному шву «петля в петлю».

ТРИКОТАЖНЫЙ ШОВ

Разместите работу перед собой так, чтобы пятка «смотрела» от вас.

При работе с таким трикотажным швом стоит помнить одно правило: в каждую петельку игла должна зайти дважды, причём вначале снизу, а затем сверху.

Вводим иглолку снизу. Спускаемся вниз. Возвращаемся к первой петле, теперь иглолка идёт в неё сверху, а выходит из второй петли снизу вверх. Переходим наверх. Повторяем дей-



ствия предыдущего шага.

Пройдя до конца, вы получите цельное полотно, в котором совсем не видно места соединения двух половинок.

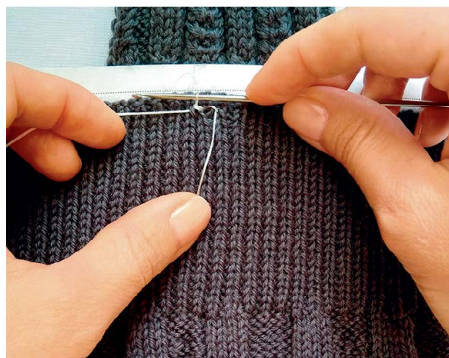
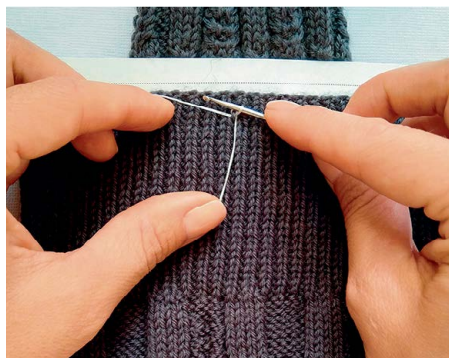
УКРЕПЛЕНИЕ РЕЗИНКИ СПАНДЕКСОМ

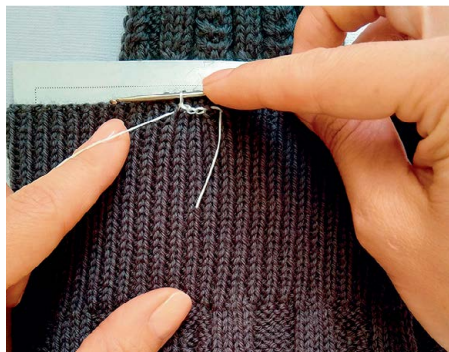
Рекомендую укрепить резинку изделия, если вы вязали гетры, гольфины или чулки.

Вы можете подобрать спандекс в цвет пряжи в оплётке или использовать прозрачный спандекс.

1. Выворачиваем резинку наизнанку.
2. Отступаем пару рядов вниз от края.
3. Крючком вытягиваем петлю спандекса сквозь одну стенку лицевой петли резинки (лицевая с изнанки).

4. Вытягиваем ещё одну петлю спандекса сквозь одну стенку следующей лицевой петли, протягиваем её через петлю, которая сейчас на крючке.
5. Изнаночные петли пропускаем, вытягиваем петли для цепочки только сквозь лицевые.
6. Проходим ряд по кругу.
7. Спускаемся так же цепочкой из петель спандекса вниз на 1-1,5 см.
8. Проходим ещё один ряд по кругу.
9. Так делаем 3-5 рядов.





ВАЖНО:

НЕ НАТЯГИВАЙТЕ НИТЬ СПАНДЕКСА, ВЯЖИТЕ ЦЕПОЧКУ БЕЗ НАТЯЖЕНИЯ. ЕСЛИ ВЫ ДЕЛАЕТЕ УКРЕПЛЕНИЕ ВПЕРВЫЕ, РЕКОМЕНДУЮ ВСТАВИТЬ В ЧУЛОК ЛИСТ КАРТОНА (ВАШ ОБХВАТ О/2 -1-1,5 CM).



ВТО

После того как изделие довязано, прячем хвостики и проводим ВТО.

1. Замачиваем изделие в прохладной воде на 20-30 минут, с капелькой средства с ланолином или используем специальное мыло для шерсти (или стираем в машинке, если производитель пряжи это допускает).
2. Хорошенько прополаскиваем в тазике под проточной водой.
3. Чуть-чуть отжимаем воду и оставляем в раковине, чтобы стекла оставшаяся вода.
4. Выкладываем изделие на ровную поверхность на полотенце, важно разложить вещь без заломов и не перетягивая её.
5. Меняем полотенце по мере необходимости.
6. Если у вас есть носочные блокаторы, используйте их.



БУДУ РАДА ВИДЕТЬ ВАШИ ИЗДЕЛИЯ ПОД ТЕГОМ
#DOLCE_VITA SOCKS



АВТОР ЗЯПАРОВА МАРИЯ /
@ZYARA_MASHA