



Caleidosocks

Eine Socke für Sie **und** Ihn in drei Weiten. Die unterschiedliche Maschenzahl ermöglicht es dir auch bestens zwischen deiner eigenen Strickfestigkeit und der Wahl des Garnes zu variieren. Mein Mann hat kräftige Füße und trägt die Weite mit 84 M. Meinem Sohn mit schmalen Füßen habe ich 80 M gestrickt und für mich 76 M gewählt.

Größe

Weite 76 M / 80 M / 84 M, Länge siehe Größentabelle Seite 5/12.

Garnvorschlag

Alle Sockengarne mit einer LL von 380-425 m/100 g.

Je nach LL des Garns und der eigenen Strickfestigkeit werden für die Socken wie abgebildet, W 80 M / Gr. 41 ca. 60 g KF, 35 g GF, und für Weite 84 M / Gr. 45 ca. 65 g KF, 40 g GF benötigt. Bitte beachte, dass sich dein Garnverbrauch verändert, wenn du für die einfarbigen Bereiche statt der Kontrastfarbe die Grundfarbe wählst. Auf den Fotos habe ich handgefärbte Sockengarne von Wollfruechtchen verstrickt.

Werkzeuge

2 Rundstricknadeln 2,25 mm – 3,0 mm mit mind. 80 – 100 cm langem Seil oder entsprechende Nadelspiele. Die Nadelstärken sind nur Vorschläge. Bitte an die eigene Strickfestigkeit anpassen. Ich empfehle für den mehrfarbigen Bereich eine höhere Nadelstärke (z.B. 2,5 – 3,0 mm), für einfarbige Bereiche eine niedrigere Nadelstärke (z.B. 2,0 – 2,25 mm) zu verwenden.

Nähnaedel zum Vernähen der Fäden

Rundenzähler, evtl. Maschenmarkierer

Maschenprobe

36 M / 40 Rd auf 10 x 10 cm, gewaschen, in der Runde gestrickt.

Ich erkläre meine Anleitung generell nach der Magic-Loop-Methode. [Video Magic Loop](#)

Natürlich können die Socken auch auf einem Nadelspiel (20cm) gestrickt werden. Dann die Maschen,

anstatt auf beide Seiten des Nadelseils, auf 4 Nadeln verteilen.

Alle Abkürzungen und Erklärungen siehe Seite 5/12

GF wird im Chart weiß dargestellt

KF wird im Chart rot dargestellt

Meine Tipps:

- Ein Verweben auf der Innenseite ist hier wegen der kurzen Spannfäden kaum notwendig. Eventuell kannst du verkreuzen, wenn beim Rundenübergang mehr als 5 M einer Farbe gestrickt werden.
- Während des Strickens die M auf der re Nd gleichmäßig auf Abstand schieben, so ergibt sich eine natürliche Spannung der Fäden in der Innenseite der Socke.
- Die Grundfarbe (im Chart weiß) immer in der gleichen Position (oben) halten auf der linken Hand. Die Position der Fäden nicht ändern (auch nicht bei der Sohle).
- In den Abkürzungen/Erklärungen, Seite 5, findest Du einen hilfreichen Link zum Fair Isle Stricken

Die Einteilung der Farben für Bündchen, Ferse und Spitze können frei gewählt werden.

Anschlag / Bündchen

In GF oder KF auf kleiner Nd 76 / 80 / 84 M an schlagen und je zur Hälfte auf beide Seiten des Nadelseils (für Magic-Loop) oder nach Belieben auf ein Nadelspiel verteilen und zur Rd schließen. Dabei darauf achten, dass sich der Anschlag nicht verdreht. Ich stricke die 1. M der 1. Rd immer gemeinsam mit dem Anfangsfaden und dem Arbeitsfaden ab. So kann ich später den Übergang mit Hilfe des Anfangsfadens anziehen.

- | | |
|-----------|--------------------------------------|
| 1. Rd | 1 M re, 1 M li im Wechsel bis Ende |
| 2.-19. Rd | 1 M re v, 1 M li im Wechsel bis Ende |
| 20. Rd | 1 Rd alle M re str |

Schaft

Wechsel auf größere Nd und GF/KF dazu nehmen:

Den Schaft nach **der gewünschten Weite** (S. 7, 9, 11/12) arbeiten. Den Chart von re nach li, und von unten nach oben 1 x str. Möchtest du den Schaft verlängern oder kürzen, kannst du dies durch Hinzufügen oder Weglassen von jeweils 5 Runden (1 Mustersatz, siehe dicke Rahmenlinien).

Vor der Ferse neue Verteilung der Maschen: Dazu die 1. M von Nd 2 auf Nd 1 zurücklegen.

Ferse

Es befinden sich 39 / 41 / 43 M auf Nd 1 (Sohle) und 37 / 39 / 41 M auf Nd 2 (Oberfuß). Zu kleiner Nd-Stärke wechseln und nur noch mit GF oder KF str. Den anderen Faden nicht abschneiden.

Die Ferse in HR und RR arbeiten. Dazwischen die Arbeit immer wenden. Darauf achten, nach dem Wenden der Arbeit (speziell von der HR auf die RR) die M gut anzuziehen. Die M des Oberfußes währenddessen bis nach der Ferse auf der größeren Nd belassen.

- | | |
|-------|--|
| 1. HR | 39 / 41 / 43 M re, wenden |
| 2. RR | 1 M re, 37 / 39 / 41 M li, 1 M re, wenden |
| 3. HR | 2 M re, *1 M wie zum li str h (FhdA), 1 M re*, von * - * wdh bis zu den letzten 3 M, 1 M wie zum li str h (FhdA), 2 M re str, wenden |
| 4. RR | wie 2. RR |

Die 3. HR und 4. RR noch 15 / 17 / 18 x wdh.

Insgesamt werden 34 / 38 / 40 Reihen für die Ferse gestrickt.

Verkürzte Reihen und Abnahmen Ferse - Weiter in GF oder KF in HR und RR.

Nur Weite 76 M:

- | | | |
|--------|--|--------|
| 1. HR | 23 M re str, ssk, 1 M re, wenden | |
| 2. RR | 1 M wie z li str h (FvdA), 8 M li, 2 M li zus str, 1 M li, wenden | |
| 3. HR | 1 M wie z re str h (FhdA), 9 M re, ssk, 1 M re, wenden | |
| 4. RR | 1 M wie z li str h (FvdA), 10 M li, 2 M li zus str, 1 M li, wenden | |
| 5. HR | 1 M wie z re str h (FhdA), 11 M re, ssk, 1 M re, wenden | |
| 6. RR | 1 M wie z li str h (FvdA), 12 M li, 2 M li zus str, 1 M li, wenden | |
| 7. HR | 1 M wie z re str h (FhdA), 13 M re, ssk, 1 M re, wenden | |
| 8. RR | 1 M wie z li str h (FvdA), 14 M li, 2 M li zus str, 1 M li, wenden | |
| 9. HR | 1 M wie z re str h (FhdA), 15 M re, ssk, 1 M re, wenden | |
| 10. RR | 1 M wie z li str h (FvdA), 16 M li, 2 M li zus str, 1 M li, wenden | |
| 11. HR | 1 M wie z re str h (FhdA), 17 M re, ssk, 1 M re, wenden | |
| 12. RR | 1 M wie z li str h (FvdA), 18 M li, 2 M li zus str, 1 M li, wenden | |
| 13. HR | 1 M wie z re str h (FhdA), 19 M re, ssk, 1 M re, wenden | |
| 14. RR | 1 M wie z li str h (FvdA), 20 M li, 2 M li zus str, 1 M li, wenden | |
| 15. HR | 1 M wie z re str h (FhdA), 21 M re, ssk, wenden | |
| 16. RR | 1 M wie z li str h (FvdA), 21 M li, 2 M li zus str, wenden | = 23 M |

Weiter siehe Fuß

Nur Weite 80 M:

- | | | |
|--------|--|--------|
| 1. HR | 25 M re str, ssk, 1 M re, wenden | |
| 2. RR | 1 M wie z li str h (FvdA), 10 M li, 2 M li zus str, 1 M li, wenden | |
| 3. HR | 1 M wie z re str h, (FhdA), 11 M re, ssk, 1 M re, wenden | |
| 4. RR | 1 M wie z li str h (FvdA), 12 M li, 2 M li zus str, 1 M li, wenden | |
| 5. HR | 1 M wie z re str h (FhdA), 13 M re, ssk, 1 M re, wenden | |
| 6. RR | 1 M wie z li str h (FvdA), 14 M li, 2 M li zus str, 1 M li, wenden | |
| 7. HR | 1 M wie z re str h (FhdA), 15 M re, ssk, 1 M re, wenden | |
| 8. RR | 1 M wie z li str h (FvdA), 16 M li, 2 M li zus str, 1 M li, wenden | |
| 9. HR | 1 M wie z re str h (FhdA), 17 M re, ssk, 1 M re, wenden | |
| 10. RR | 1 M wie z li str h (FvdA), 18 M li, 2 M li zus str, 1 M li, wenden | |
| 11. HR | 1 M wie z re str h (FhdA), 19 M re, ssk, 1 M re, wenden | |
| 12. RR | 1 M wie z li str h (FvdA), 20 M li, 2 M li zus str, 1 M li, wenden | |
| 13. HR | 1 M wie z re str h, (FhdA), 21 M re, ssk, 1 M re, wenden | |
| 14. RR | 1 M wie z li str h (FvdA), 22 M li, 2 M li zus str, 1 M li, wenden | |
| 15. HR | 1 M wie zu re str h (FhdA), 23 M re, ssk, wenden | |
| 16. RR | 1 M wie zu li str h (FvdA), 23 M li, 2 M li zus str | = 25 M |

Weiter siehe Fuß

Nur Weite 84 M:

- | | | |
|--------|--|--------|
| 1. HR | 27 M re str, ssk, 1 M re, wenden | |
| 2. RR | 1 M wie z li str h (FvdA), 12 M li, 2 M li zus str, 1 M li, wenden | |
| 3. HR | 1 M wie z re str h (FhdA), 13 M re, ssk, 1 M re, wenden | |
| 4. RR | 1 M wie z li str h (FvdA), 14 M li, 2 M li zus str, 1 M li, wenden | |
| 5. HR | 1 M wie z re str h (FhdA), 15 M re, ssk, 1 M re, wenden | |
| 6. RR | 1 M wie z li str h (FvdA), 16 M li, 2 M li zus str, 1 M li, wenden | |
| 7. HR | 1 M wie z re str h (FhdA), 17 M re, ssk, 1 M re, wenden | |
| 8. RR | 1 M wie z li str h (FvdA), 18 M li, 2 M li zus str, 1 M li, wenden | |
| 9. HR | 1 M wie z re str h (FhdA), 19 M re, ssk, 1 M re, wenden | |
| 10. RR | 1 M wie z li str h (FvdA), 20 M li, 2 M li zus str, 1 M li, wenden | |
| 11. HR | 1 M wie z re str h (FhdA), 21 M re, ssk, 1 M re, wenden | |
| 12. RR | 1 M wie z li str h (FvdA), 22 M li, 2 M li zus str, 1 M li, wenden | |
| 13. HR | 1 M wie z re str h (FhdA), 23 M re, ssk, 1 M re, wenden | |
| 14. RR | 1 M wie z li str h (FvdA), 24 M li, 2 M li zus str, 1 M li, wenden | |
| 15. HR | 1 M wie z re str h (FhdA), 25 M re, ssk, wenden | |
| 16. RR | 1 M wie z li str h (FvdA), 25 M li, 2 M li zus str, wenden | = 27 M |

weiter siehe Fuß

Fuß

Den Arbeitsfaden der Ferse abschneiden und wieder zum Rundenanfang wechseln.
Wieder mit GF und KF und größerer Nd-Stärke weiter.

Zum Chart für den Fuß in der gewünschten Weite wechseln (S. 8, 10, 12/12). Die Aufnahmerunde wie nachfolgend erklärt, und nach den Farben des Charts, stricken.

1 M re v aus Zwischenraum aufnehmen, 17 / 19 / 20 M aus der re Seite der Ferse, 23 / 25 / 27 M Ferse, 17 / 19 / 20 M aus der li Seite der Ferse, 1 M re v aus Zwischenraum aufnehmen, 37 / 39 / 41 M Muster Oberfuß.

Weiter nach Chart arbeiten. Zur besseren Übersicht kannst du hier zwei Maschenmarkierer vor und nach dem Musterstreifen in der Mitte der Sohle einfügen. Gleichzeitig werden in der 2. Rd nach der Ferse, rechts und links des Sohlenmusters, 2 M abgenommen:

Nd 1, Sohle: ssk, 55 / 61 / 64 M nach Chart, 2 M re zus str,
Nd 2, Oberfuß: 37 / 39 / 41 M Oberfuß nach Chart
Weitere Abn, wie im Chart angegeben, str.

Ab der 21. / 25. / 27. Rd Chart Fuß, ist die endgültige Maschenzahl der Sohle von 39 / 41 / 43 M erreicht.

Den Fuß so lange nach Chart weiter str, bis die benötigte Länge vor Beginn der Spitze erreicht ist.

Die mehr benötigten Runden, bzw. Mustersätze, (siehe dicker Markierungsstrich) anhängen.

Die Spitze, wie ich sie beschreibe, ist zwischen ca. 5,0 - 5,5 cm lang (siehe Größentabelle, S. 5/12).

Spitze

GF oder KF abschneiden, zu kleinerer Nadel wechseln und nur noch mit GF oder KF weiter str.

Für alle Weiten: 1 M re str und zurück auf Nd 2 legen.

Auf beiden Seiten des Magic Loops wieder gleiche M-Zahl:

Weite 76 M: 38 M / 38 M

Weite 80 M: 40 M / 40 M

Weite 84 M: 42 M / 42 M

Die Bandspitze str, wie im Kasten angegeben. Beginn ist unter dem Kasten!

RdoA: alle M re str.
Um eine Treppchenbildung zu vermeiden, kann (wie bei den Abn Spickel) immer die zweite M auf Oberfuß und Sohle (über den ssk) re verschränkt gestrickt werden. .

RdmA: **1 M re str, ssk, alle M re str bis 3 M vor Ende der Nd,
2 M re zus str, 1 M re**, von ** - ** 1 x wdh

**RdoA, RdoA, RdmA, ** von ** - ** 2 x wdh (insg. 9 Rd) = 64 / 68 / 72 M

**RdoA, RdmA, ** von ** - ** 6 / 7 / 8 x wdh (insg. 14/16/18 Rd) = 36 / 36 / 36 M

RdmA, 4 x wdh (insg. 5 Rd) = 16 / 16 / 16 M

Wer möchte, kann an dieser Stelle entweder mit dem Kitchener-Stitch (Maschenstich) schließen, oder mit dem 3-Needle-Bind-Off, wie in den Highlights unter Tricks in meinem Video bei Instagram gezeigt, abketten.

Herkömmlich hier weiter:

vorletzte Rd: ** 1 M re, ssk, 2 M re, 2 M re zus str, 1 M re **, von ** - ** 1 x wdh = 12 M

letzte Rd: ** 1 M re, ssk, 2 M re zus str, 1 M re **, von ** - ** 1 x wdh = 8 M

Faden abschneiden und 2 x durch die verbliebenen 8 M ziehen, auf die Innenseite der Socke bringen und alle Fäden vernähen.

Die zweite Socke gleich str.

Abkürzungen und Erklärungen

1 M wie z li str h FvdA	1 Masche –ohne sie zu stricken- wie zum links stricken auf die rechte Nadel heben Faden vor der Arbeit
1 M wie z re str h FhdA	1 Masche -ohne sie zu stricken- wie zum rechts stricken auf die rechte Nadel heben Faden hinter der Arbeit
2 M re zus str FhdA	2 Maschen rechts zusammen stricken Faden hinter der Arbeit
FvdA	Faden vor der Arbeit
GF	Grundfarbe (im Chart weiß dargestellt)
HR	Hinreihe
KF	Kontrastfarbe (im Chart rot dargestellt)
li	links/linke
M	Masche
R	Reihe
Rd	Runde
RdmA	Runde mit Abnahme
RdoA	Runde ohne Abnahme
re	rechts/rechte
re v	rechts verschränkt die Masche durch das hintere M-Glied re str
RR	Rückreihe
ssk	2 M nacheinander wie zum re stricken abheben. Mit der linken Nadel von links in beide M einstechen und beide M durch die hinteren Maschenglieder rechts (verschr.) zusammen stricken.
str	stricken
wdh	wiederholen

Link zum Fair Isle stricken: <https://www.youtube.com/watch?v=SDz7eQY5HOg>

Größentabelle

gemessen ab Beginn der verkürzten Reihen der Ferse	Gr. 36/37	Gr. 38/39	Gr. 40/41	Gr. 42/43	Gr. 44/45
Fußlänge bis Spitzenbeginn	18,5 cm	20 cm	21 cm	22 cm	23 cm
Gesamte Fußlänge	23,5 cm	25 cm	26,5 cm	27,5 cm	28,5 cm

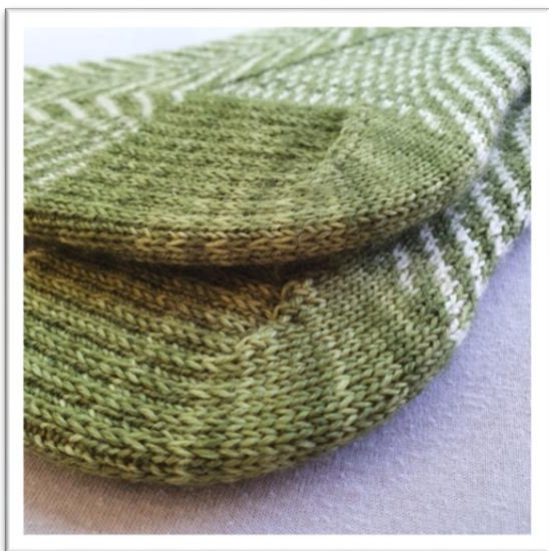
Ich danke meinen Test-Stricker/innen, die du unter folgenden Accounts bei Instagram findest:

Karin Lienhard	@aarauwestknits
Manuela Neumann	@mk.neumann14
Heike Raichle	@d_mutsch_strickt
Judith Becker	@jurobe
Khaldia Bettache	@violine_sewing
Yasmin Sauermann	@smin_strickt
Brigitte Deiminger	@earlybird_bd
Bettina Kotz	@bettinawollstern
Andrea Anders	@andrellaliebtherzen
Irmgard Hofeichner	@karo.woolart
Kerstin Brinkmann	@muddis.gedoens
Ralf Schatka	@ralfknitting
Petra Lang	@p_serendipity

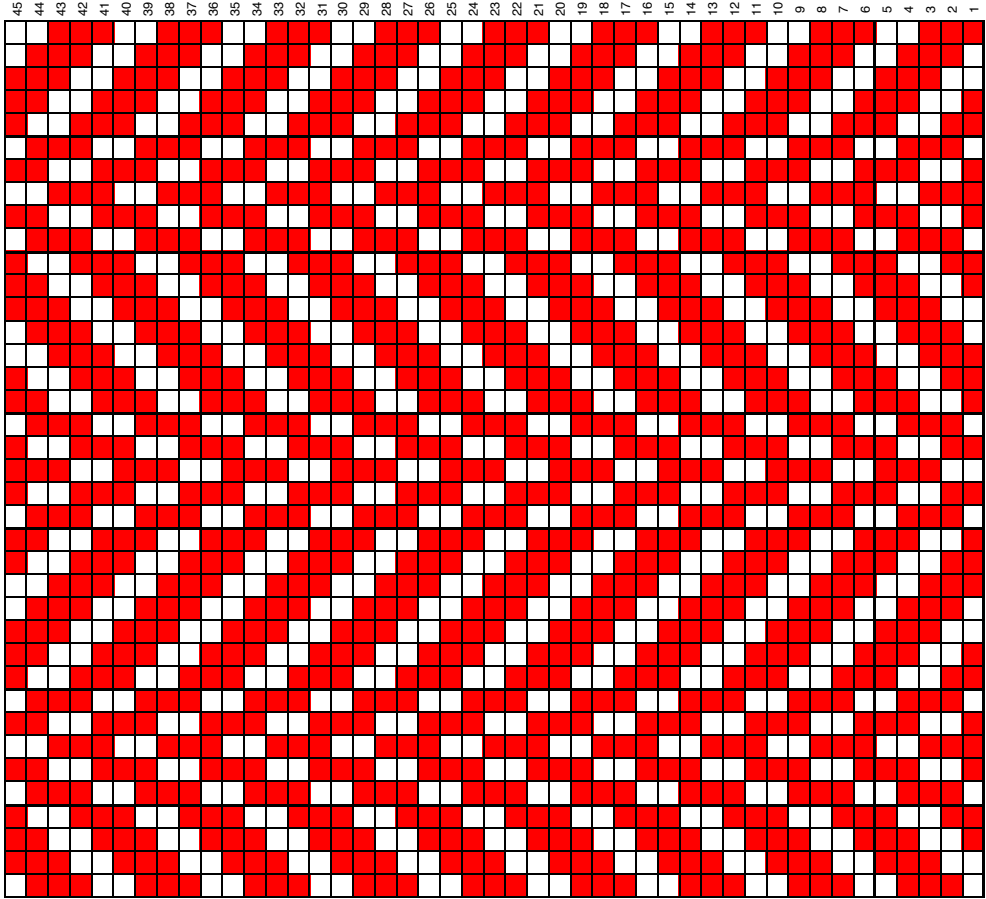
Für den Kauf dieser Anleitung bedanke ich mich sehr herzlich bei dir.

Über Fotos deiner Socken #Caleidosocks auf Instagram, FB, Pinterest und Ravelry freue ich mich sehr.

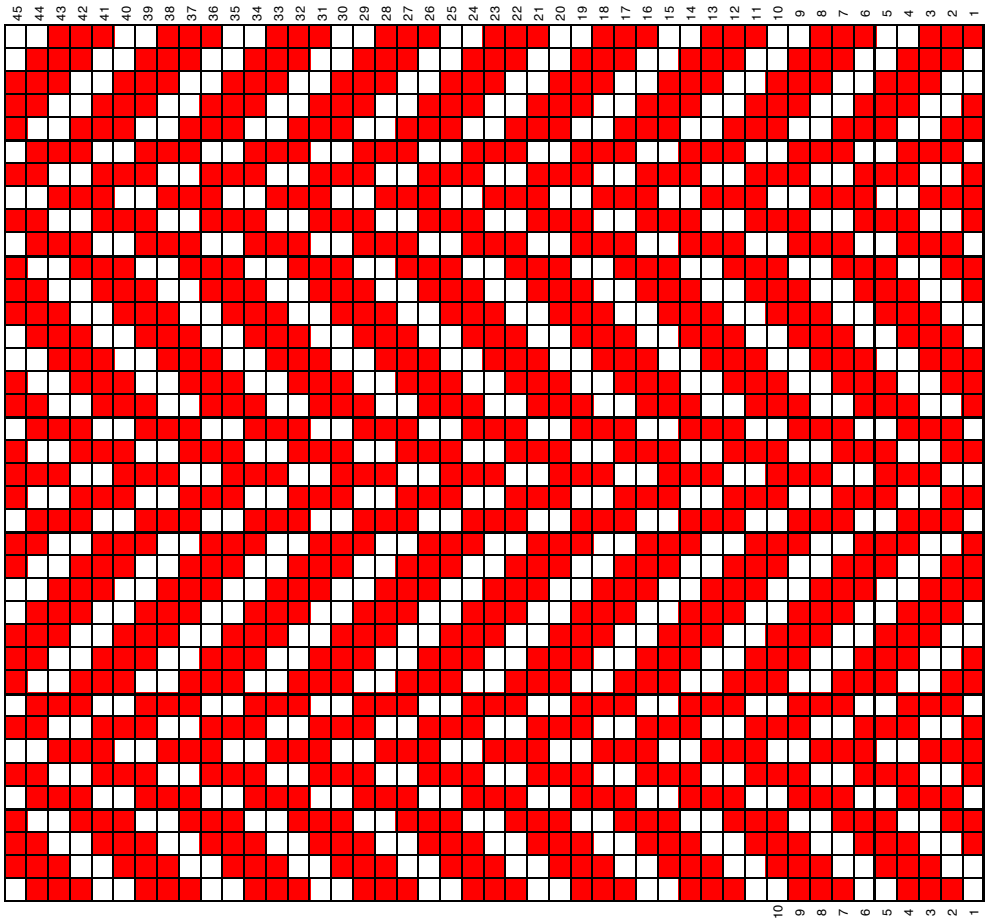
Diese Anleitung wurde von mir entworfen und ist nur für den privaten Gebrauch bestimmt. Eine gewerbliche Nutzung ist nur nach Rückfrage möglich. Die Anleitung, oder Teile daraus, dürfen nicht kopiert oder zu gewerblichen Zwecken übersetzt oder nachgeahmt werden. **Die Anleitung oder Charts dürfen nicht auf Fotos gezeigt werden, mit Ausnahme des Deckblattes.** Die Vervielfältigung, Übersetzung oder der Verkauf der Anleitung ist, ohne vorherige Absprache mit mir, untersagt.



Schaft 76 M



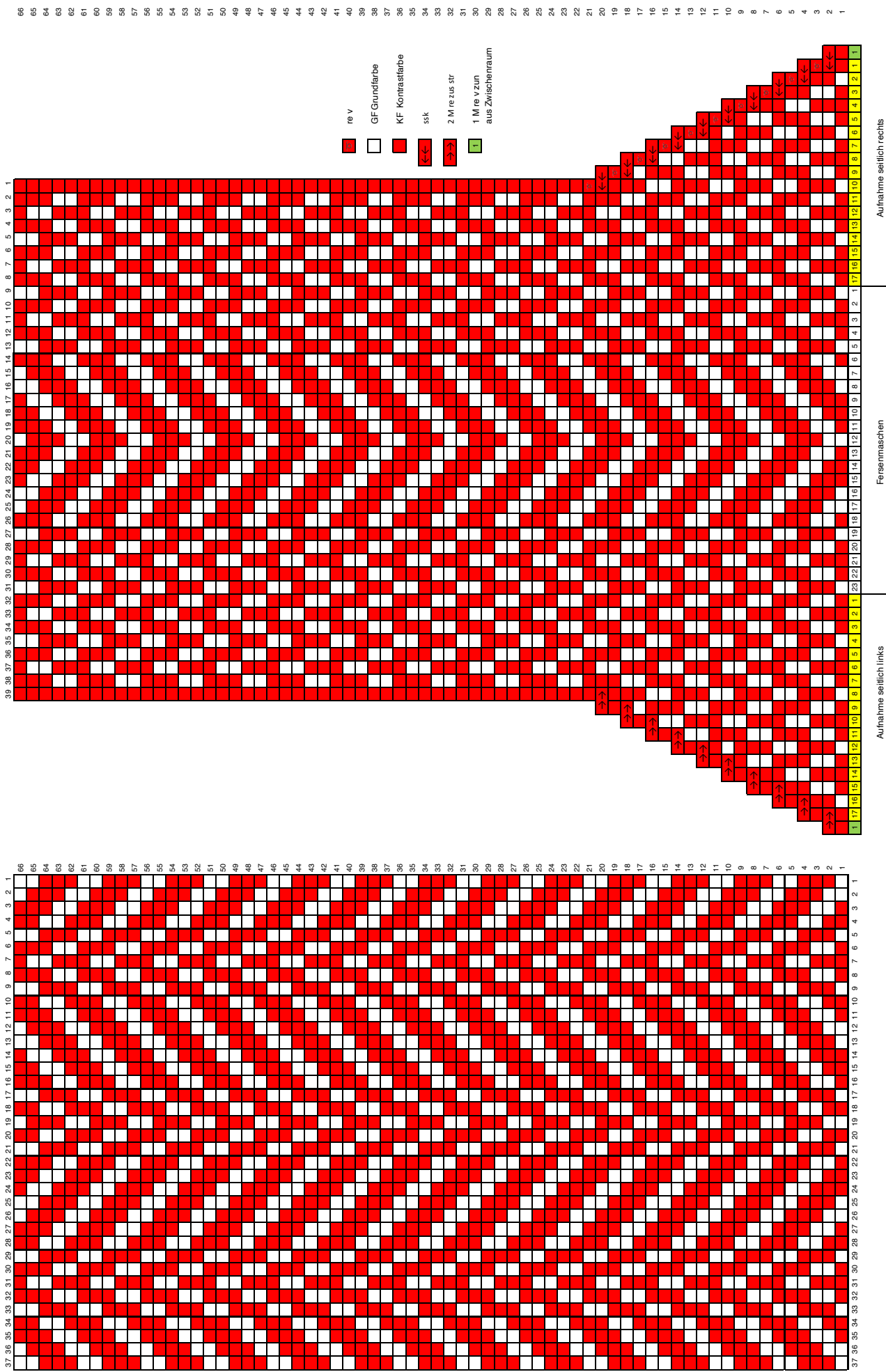
Vorderseite Schaft, Nd 2



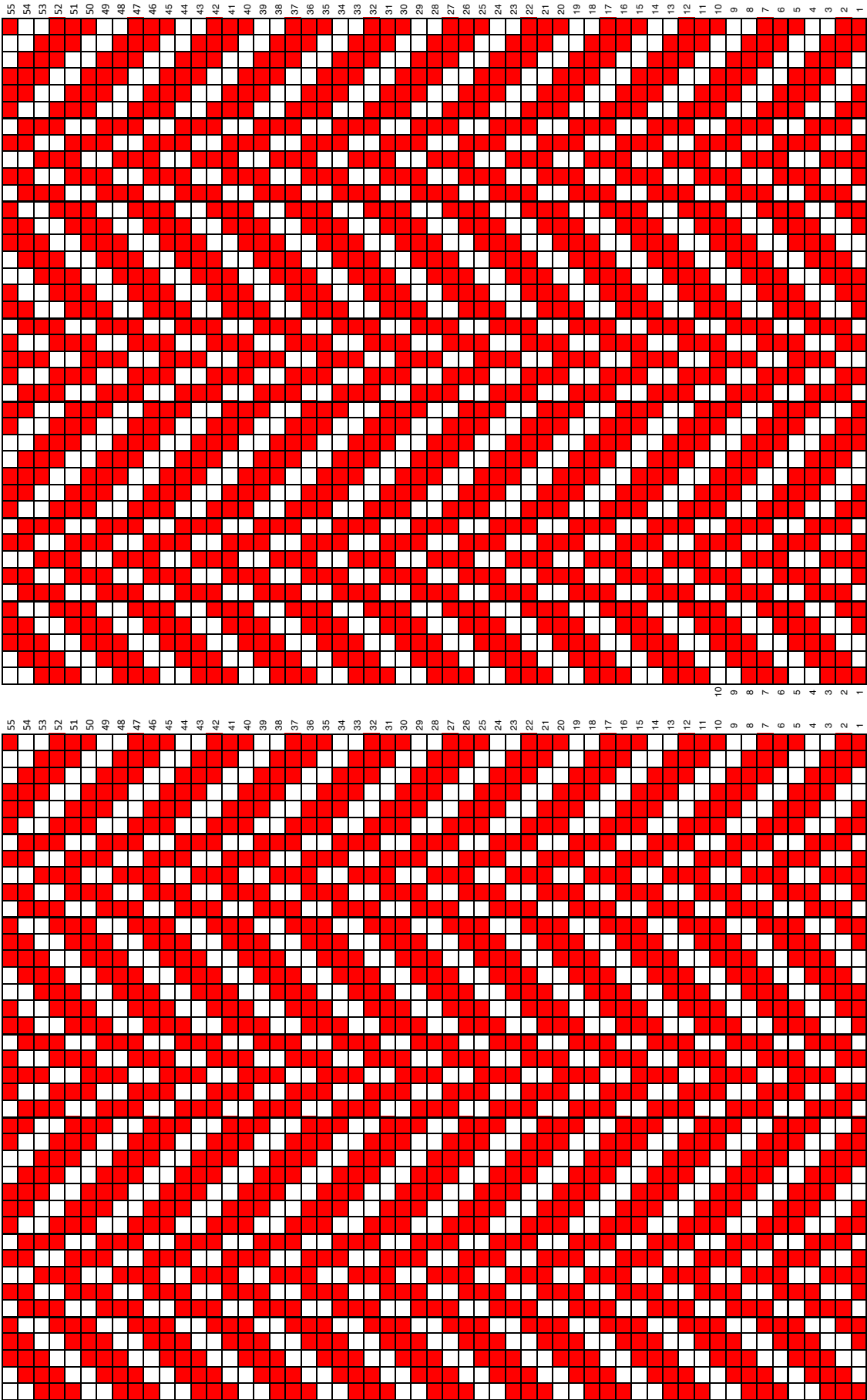
Rückseite Schaft, Nd 1

GF Grundfarbe
KF Kontrastfarbe

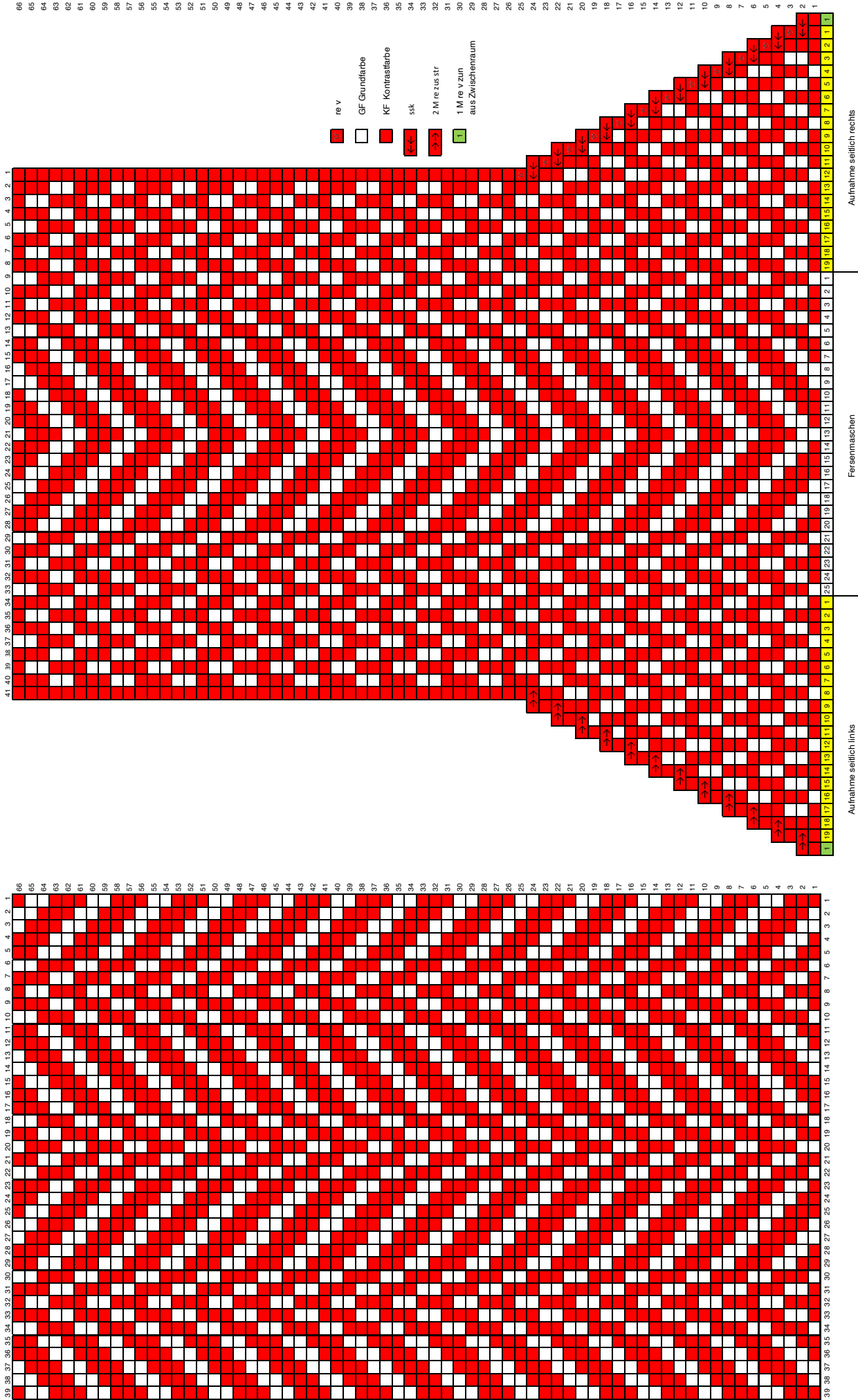
Fuß 76 M



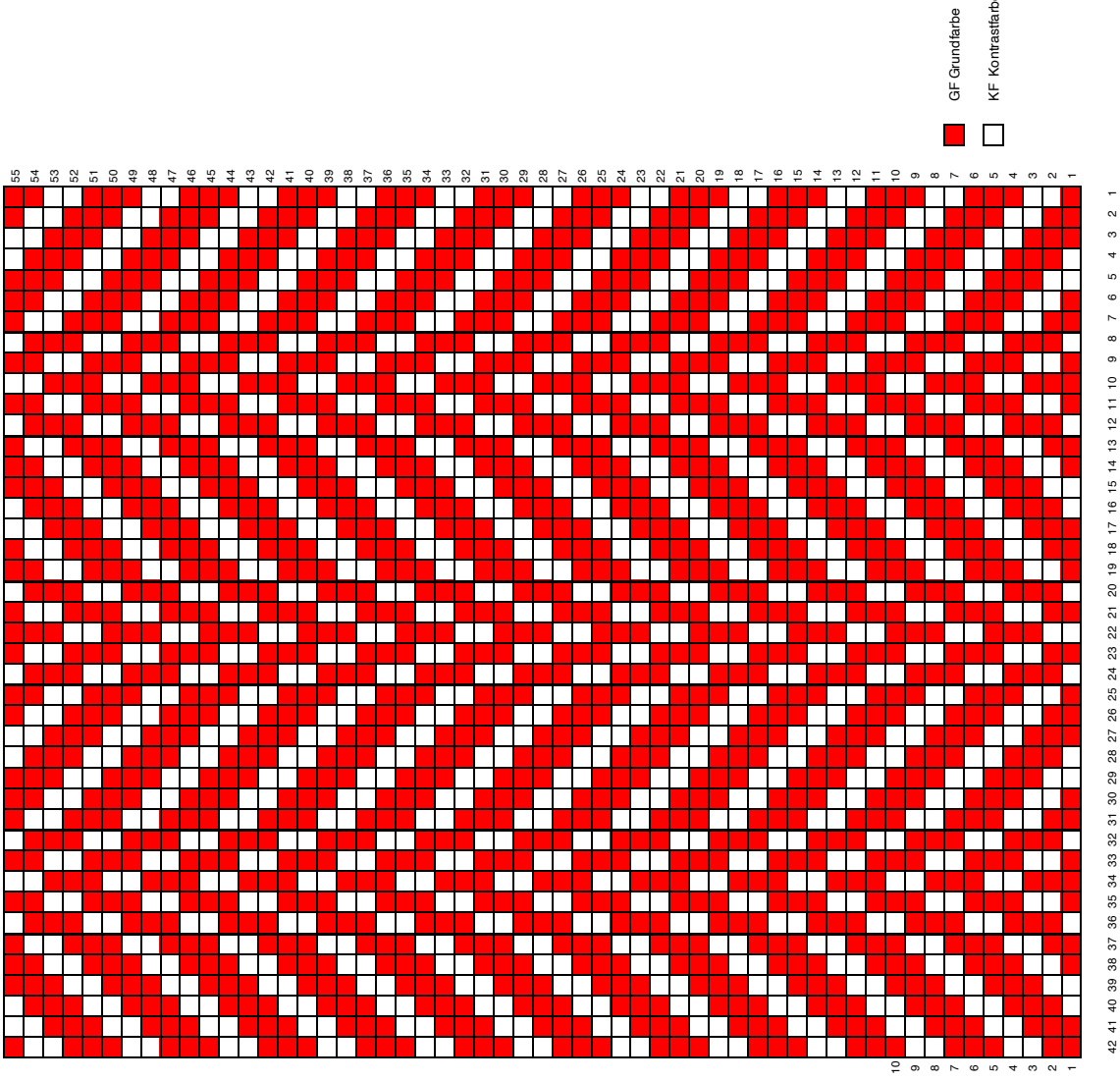
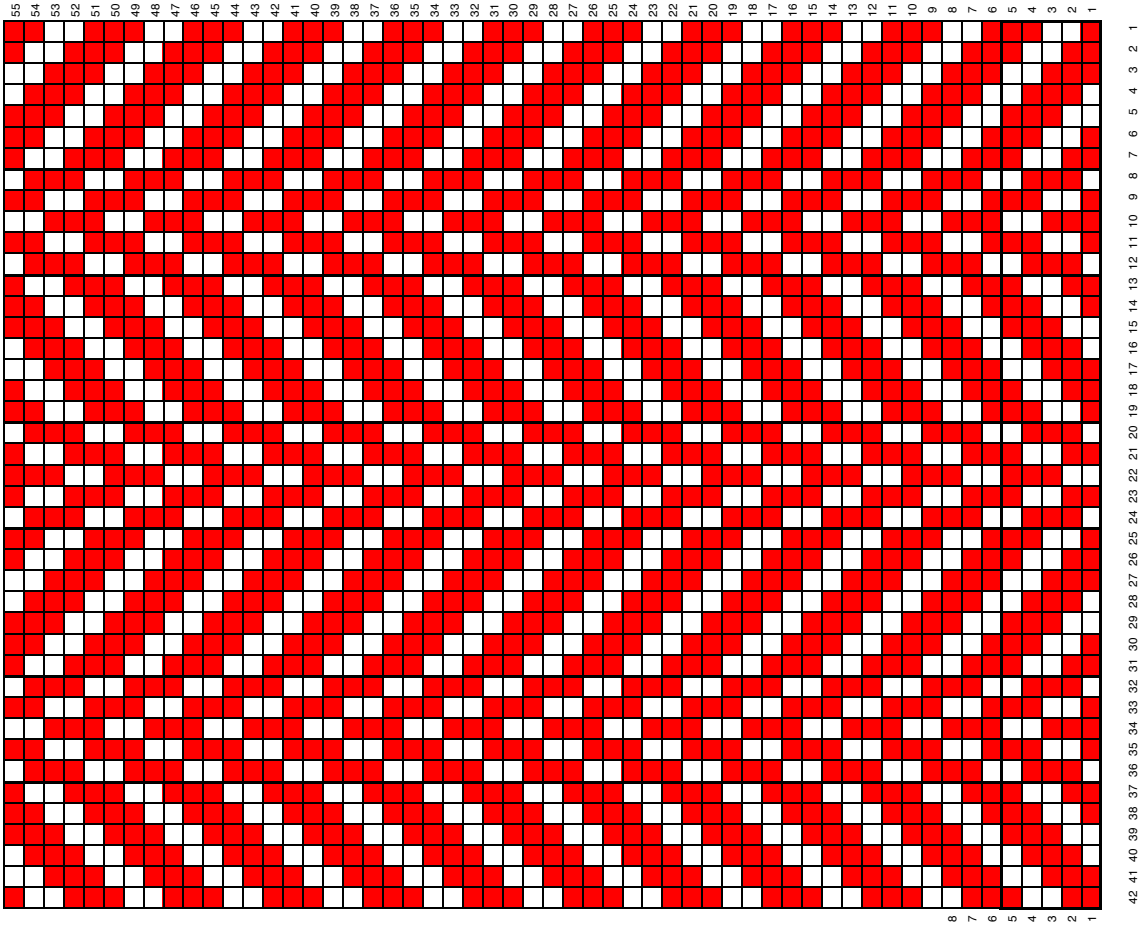
Schaft 80 M



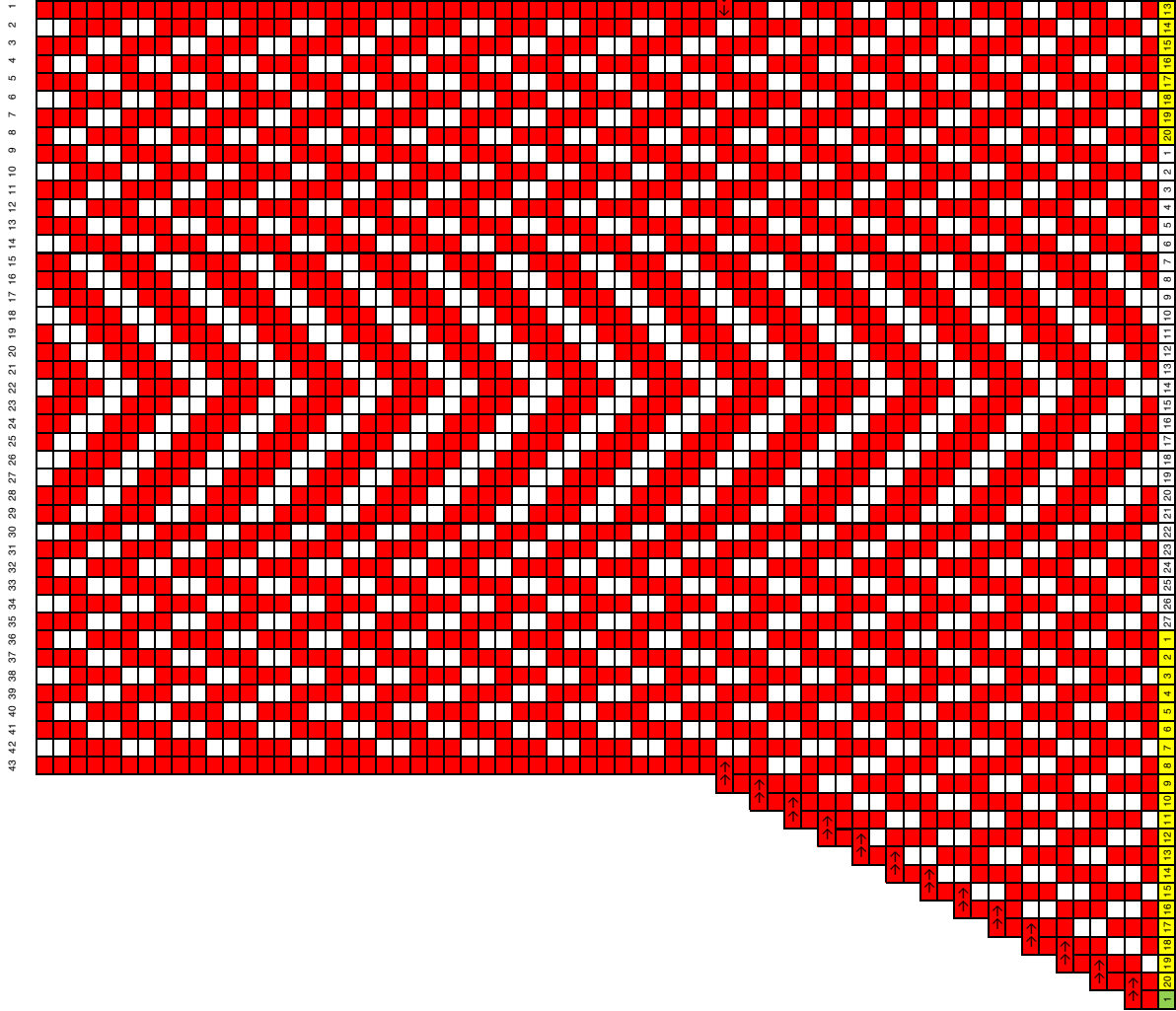
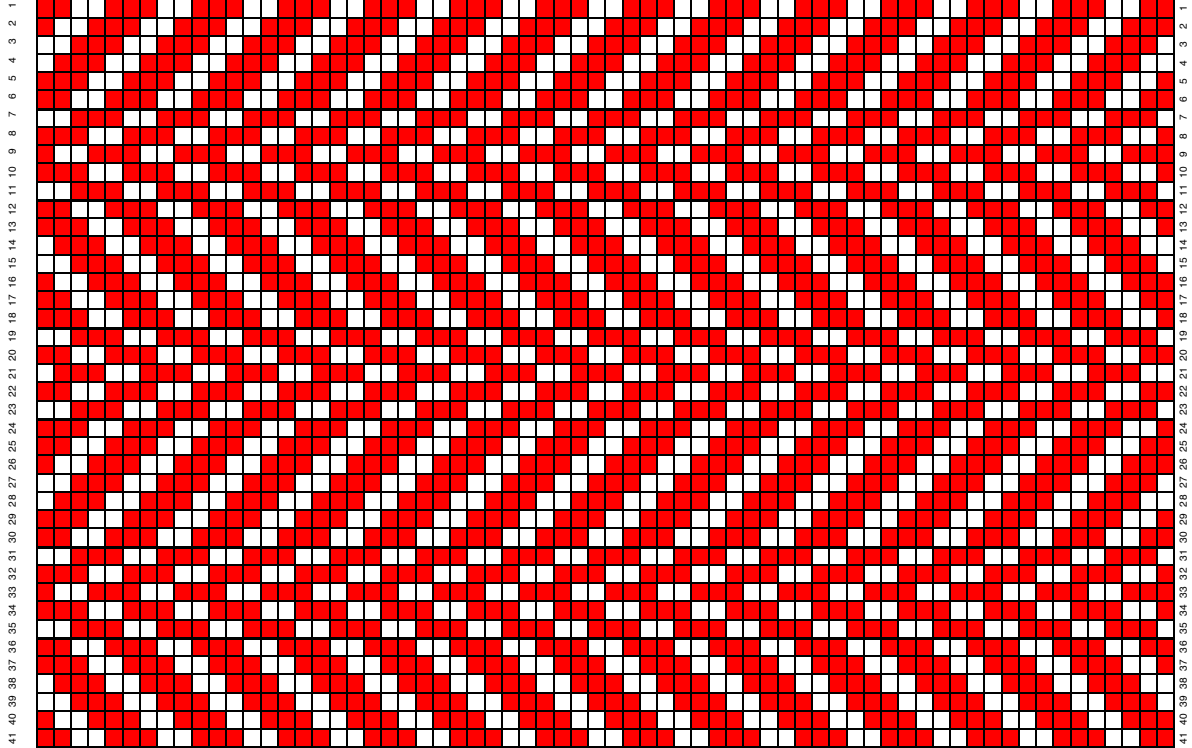
Fuß 80 M



Schaft 84 M



Fuß 84 M



- re v
- GF Grundfarbe
- KF Kontrastfarbe
- ssk
- 2 M re zus str
- 1 M re v zun aus Zwischenraum

Aufnahme seitlich links

Fersenmaschen

Aufnahme seitlich rechts