

# Crystal Meditation

*by Tanya Mulokas*



*Crystal Meditation Hat представлена в двух вариантах: более свободная женская шапка с резинкой Women's Crystal Hat и облегающая мужская без резинки Men's Crystal Hat.*

*Прежде чем приступить к выполнению работы, прочитайте всю инструкцию до конца!*

## Women's Crystal Hat

### Размеры:

обхват головы 50-52; 54-56; 58-60 см

### Пряжа:

Mondial Superwool (100% мериносовая шерсть extrafine), 125 м/50 г; 2 (2, 3) мотка.

**Рекомендации по выбору пряжи:** любой вид пряжи (с соблюдением заданной плотности вязания!)

### Инструменты:

- круговые спицы №3.0 с длиной лески 40-50 см;
- круговые спицы №3.5 с длиной лески 40-50 см

*либо спицы другого размера, позволяющие достичь указанную в описании плотность вязания;*

- 2 вспомогательных спицы для вывязывания переплетений;
- маркер для обозначения начала ряда.

### Плотность вязания:

27 петель и 36 рядов = 10x10 см, связано основным узором спицами №3.5.

### Конструкция:

шапка вяжется по кругу, единым полотном, снизу вверх.

### Узоры и пояснения к схеме:

1 лиц. х 1 изн. – резинка 1x1 (на схеме ряд 0)

Узор **Crystal** выполнять по схеме (стр. 5). На схеме приведены все ряды. Читать схему справа налево, снизу вверх.

**Раппорт узора:** 10 петель в ширину и 16 рядов в высоту, очерчен красной линией на схеме.

В конце 11 ряда перекрещивание 3-х петель влево выполняется как часть следующего, 12 ряда.

**В начале 11 ряда** снять первую петлю. Продолжить вязание по схеме. **В конце 11 ряда** выполнить перекрещивание трех петель влево как часть следующего, 12 ряда. Не доходя до 2-х петель перед маркером начала ряда (МНР), снять первую петлю на вспомогательную спицу **перед** работой, снять вторую петлю на вспомогательную спицу **за** работой, снять маркер начала ряда (МНР), провязать следующую петлю лицевой, провязать петлю со второй вспомогательной спицы лицевой, поместить маркер МНР, провязать петлю с первой вспомогательной спицы лицевой. Продолжить вязание по схеме (для ряда 12 - со второй петли).

### **Порядок работы:**

На спицы №3.0 набрать итальянским или любым удобным для вас способом 96 (112, 128) петель, поместить маркер для обозначения начала ряда (МНР) и замкнуть вязание в круг. Следите, чтобы работа не перекрутилась.

Вязать резинку 1 лиц. х 1 изн. спицами №3.0 3 см в высоту.

Сменить спицы на №3.5.

**Ряд прибавок (на схеме ряд 1):** \*1 лиц. п., из 1 изн. п. вывязать 2 лиц. п. (за переднюю и заднюю стенки), 3 лиц. п., из 1 изн. п. вывязать 2 лиц. п., 2 лиц. п.\*, повторить от \* до \* еще 11 (13, 15) раз (всего 12 (14, 16) раз).

На спицах 120 (140, 160) петель, что соответствует 12 (14, 16) раппортам узора **Crystal** в ширину.

Продолжить вязание по схеме со второго ряда, повторяя раппорт узора 12 (14, 16) раз.

Повторить ряды 3-18 (раппорт узора в высоту) всего 2 (3, 3) раза.

После чего начать формирование макушки, следуя приведенным в схеме рядам 19-56.

**Ряды 27, 41, 51 вязать как ряд 11.**

В следующем после завершения схемы ряду вязать 2 петли вместе лицевой 6 (7, 8) раз. Обрезать нить. Закончить вязание, стянув оставшиеся 6 (7, 8) петель и закрепив их.

Заправить концы нитей.

Шапочку деликатно выстирать руками в специальном средстве и заблокировать на надувном шарике. Шарик поместить внутрь шапочки и надуть до нужного размера, не растягивая при этом резинку.

Дать полностью высохнуть.

Приятного вязания!



## Men's Hat

Для изготовления данной модели шапки вам потребуются те же материалы и инструменты, что и в предыдущей версии, но с использованием меньшего количества пряжи.

### Размеры:

обхват головы 50-52, 54-56, 58-60 см.

### Пряжа:

Mondial Superwool (100% мериносовая шерсть extrafine), 125 м/50 г; 1 (2, 2) мотка.

### Порядок работы:

На спицы №3.0 набрать итальянским или любым удобным для вас способом 100 (120, 140) петель, поместить маркер для обозначения начала ряда (МНР) и замкнуть вязание в круг. Следите, чтобы работа не перекрутилась.

Вязать резинкой 1 изн.п. х 1 лиц. п. 4 ряда в высоту (начинать вязать резинку необходимо с изнаночной петли).

Сменить спицы на №3.5 и продолжить работу по схеме со второго ряда, выполняя 10 (12, 14) повторов раппорта узора **Crystal** в ширину.

Повторить ряды 3-18 (раппорт узора в высоту) всего 2 (3, 3) раза.

Если вы хотите получить шапку, плотно сидящую на голове, выполняйте ряды 3-18 схемы 1 (2, 2) раза!

После чего начать формирование макушки, следуя приведенным в схеме рядам 19-56.

### Ряды 27, 41, 51 вязать как ряд 11.

В следующем после завершения схемы ряду вязать 2 петли вместе лицевой 5 (6, 7) раз. Обрезать нить. Закончить вязание, стянув оставшиеся 5 (6, 7) петель и закрепив их.

Заправить концы нитей.

Провести ВТО.

Приятного вязания!

*Данное описание предназначено только для личного использования. Коммерческое использование описания данной модели в любом виде запрещено, равно как и распространение на других ресурсах в интернете либо в печатных изданиях. Если Вы заинтересованы в публикации данного описания, пожалуйста, обратитесь ко мне для обсуждения условий.*

С уважением,

Татьяна Мулокас

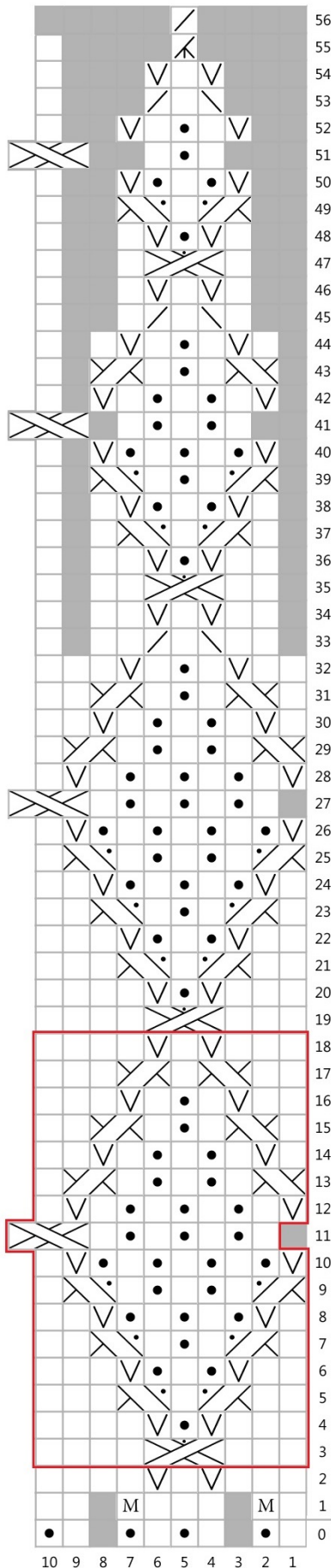
tanya.mulokas@gmail.com

@knitterra

+380638560363



## Схема и условные обозначения



- - лицевая петля  
 • - изнаночная петля  
 ■ - нет петли  
 М - из одной изнаночной петли вывязать 2 лицевые за переднюю и заднюю стенки  
 ▽ - снять петлю как лицевую, нить за работой  
 ⊗ - перекрестить 3 петли с наклоном вправо (снять первую и вторую петли на вспомогательную спицу за работой, провязать третью петлю лицевой, вторую петлю со вспомогательной спицы провязать **изнаночной**, а первую петлю – лицевой)  
 ⊗ - перекрестить 2 петли с наклоном вправо с изнаночной (снять первую петлю на вспомогательную спицу за работой, 1 лицевая, провязать петлю с вспомогательной спицы **изнаночной**)  
 ⊗ - перекрестить 2 петли с наклоном влево с изнаночной (снять первую петлю на вспомогательную спицу перед работой, 1 **изнаночная**, провязать петлю со вспомогательной спицы лицевой)  
 ⊗ - перекрестить 3 петли с наклоном влево (снять первую петлю на вспомогательную спицу перед работой, снять вторую петлю на вспомогательную спицу за работой, провязать третью петлю лицевой, вторую петлю со вспомогательной спицы провязать лицевой, первую петлю со вспомогательной спицы провязать лицевой)  
 ⊗ - перекрестить 2 петли с наклоном вправо (снять первую петлю на вспомогательную спицу за работой, 1 лицевая, провязать петлю с вспомогательной спицы лицевой)  
 ⊗ - перекрестить 2 петли с наклоном влево (снять первую петлю на вспомогательную спицу перед работой, 1 лицевая, провязать петлю со вспомогательной спицы лицевой)  
 ▽ - 2 петли вместе лицевой с наклоном влево (протяжка: снять 1 петлю как лицевую, провязать следующую петлю лицевой и протянуть ее через первую петлю)  
 ▽ - 2 петли вместе лицевой с наклоном вправо  
 ⊗ - 3 петли вместе лицевой с наклоном вправо.