

МК-описание вязания шапочки «Кристалл» #Cristal_hat

МК является собственностью автора. Запрещается распространение МК или любой его части с коммерческой или иной целью, передача третьим лицам, а также публикация МК или его части в сети интернет, бумажных изданиях и пр. без согласия автора.



Данное описание предполагает, что петли вяжутся классическим способом!

Учитывайте это, если вы вяжете по-другому!

Особенно при вязании 2 петель вместе с наклоном вправо/влево.

Размер: По описанию можно связать шапки на окружность головы (ОГ) примерно от 48 см и более.

Материалы:

Рекомендована пряжа с метражом примерно 200-300м/100г. Если вы планируете использовать полушерстяную пряжу, в составе которой содержится 50% или более акрила, лучше выбрать пряжу с метражом 250-300м/100г. 100% меринос можно брать с метражом 200-300м/100г.

Предпочтение лучше отдать пряже, которая хорошо держит резинку. Возможные варианты пряжи:

- Пехорка «Детский каприз» 225м/50г в 2 нити
- Alize Merino Royal 100м/50г
- Alize "Cashmira" 300м/100г
- Lano Gatto super soft 125м/50гр
- Drops Lima 200м/100г
- Троицкая «Кроха» 135м/50гр

Инструменты рекомендованные:

- Для работы потребуются круговые или чулочные спицы 2 размеров:
 - 1) спицы, подходящего вам размера, для вязания основного узора;
 - 2) спицы на 0,5-0,75 размера меньше — для вязания резинки.
- Маркер начала ряда.
- Игла или крючок для стягивания петель макушки.

ВНИМАНИЕ! ПРЕЖДЕ ЧЕМ ПРИСТУПИТЬ К ВЯЗАНИЮ, ОБЯЗАТЕЛЬНО ПРОЧТИТЕ ТЕКСТ ОПИСАНИЯ ОТ НАЧАЛА И ДО КОНЦА!

Порядок выполнения работы:

Для того, чтобы связать шапочку необходимого вам размера, сначала сделаем мерки головы (см. рис. 1, мерки А, В и С). Где мерка А - это обхват (окружность) головы или сокращенно ОГ. Измеряем ОГ сантиметровой лентой проходя спереди над бровями и сзади по затылку в самой выступающей его точке. Мерка В измеряется от лба (на той высоте над бровями, как предпочитаете носить шапку) и до затылка через макушку. Мерка С измеряется от одной мочки уха, до другой через макушку. Из полученных мерок В и С выбираете большую, делите ее пополам. Это значение и будет минимально необходимой высотой (глубиной) шапочки с классической посадкой по голове. Если вы хотите получить шапочку с удлиненной макушкой, то к полученному значению высоты (глубины) шапочки необходимо добавить 5-6 см в зависимости от размера и желаемой степени «удлиненности».

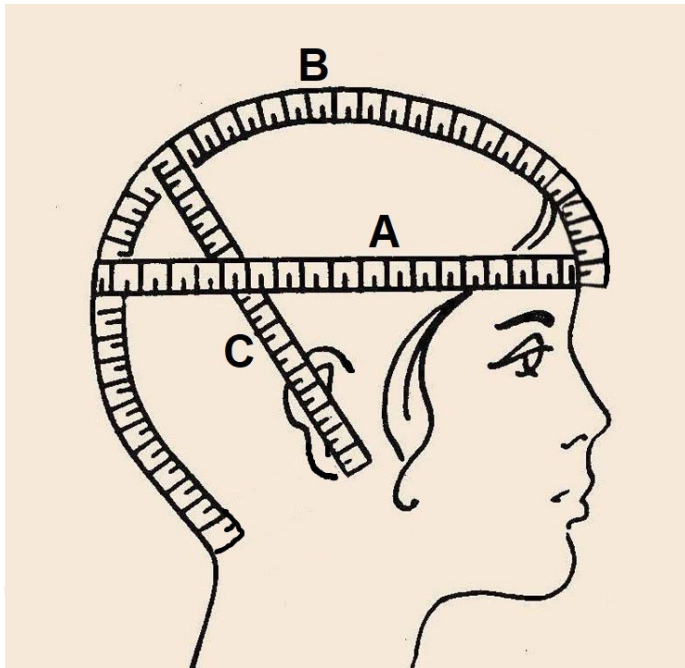


Рисунок 1: Снятие мерок

Если нет возможности сделать мерки головы, можно воспользоваться средними значениями, приведенными в таблице 1.

Таблица 1

Размер (ОГ)	Общая высота (глубина) модель «Классика», см	Общая высота (глубина) модель «Бини», см
48 - 50	17 - 18	22 - 23
50 - 52	18 - 19	23 - 24,5
53 - 55	19 - 20,5	25 - 26
56 - 58	20,5 - 21,5	26 - 27
59 - 61	22 - 23	27 - 29
* В таблице приведены средние значения. Однако лучше всего делать примерку изделия в процессе вязания, т.к. у всех разные вкусы и предпочтения относительно посадки.		

После того, как вы определились с размером шапочки, **необходимо связать образец**. Вяжем его резинкой 1x1 (Узор резинки графически представлен на схеме 1 ряд 1). Для образца используем спицы того размера, которым планируете вязать резинку шапочки. Т.к. шапочку мы будем вязать по кругу, то и образец лучше связать по кругу, это особенно важно, если вы знаете, что ваша плотность при вязании по кругу отличается от плотности поворотными рядами. Для этого набираем 40-60 петель, соединяем вязание в круг, и вяжем резинку на высоту не менее 7 см. Если вы уверены в том, что ваша плотность при вязании по кругу и поворотными рядами не отличается или отличается не значительно, то образец можно вязать поворотными рядами, набрав на спицы около 30 петель. Поворотными рядами тоже вяжем на высоту не менее 7 см.

Стираем и сушим образец. После этого, растягиваем его в ширину приблизительно до той степени, до которой будет растягиваться резинка в одетом на голову состоянии. Зафиксировав образец в этом состоянии, высчитываем количество петель в 8-10см (в зависимости от того, какой ширины получился образец), делим это количество на количество см, по которым производились подсчеты (то есть на 8-10) и получаем количество петель в 1 см. Округляем это значение до 1-2 знаков после запятой и умножаем на ОГ в см — получаем количество петель, которое необходимо для вашего размера при вязании с вашей плотностью из данной пряжи. Но т. к. раппорт основного узора шапочки (до прибавок) равен 16 петель в ширину, то полученное при расчетах значение необходимо округлить до числа, кратного 16 — это и будет **количество петель, которое необходимо набрать**.

***Примечание:** Если необходимое вам число петель, полученное при расчетах, находится «далеко» от числа, кратного 16, можно попробовать изменить номер спиц и (или) пряжу и связать новый образец.*

После того, как вы определились с необходимым количеством петель, переходим к вязанию непосредственно самой шапочки. Для этого любым (удобным вам способом) спицами того же номера, что вязали образец, набираем необходимое количество петель плюс одну петлю для соединения вязания в круг. Соединяем вязание в круг, следя за тем, чтобы петли не были перекручены и устанавливаем маркер начала ряда (как сделать незаметное соединение, используя дополнительно набранную петлю см. по [ссылке](#)) и вяжем резинку 1x1 на высоту 4-7 см (высота резинки зависит от размера и ваших личных предпочтений; по желанию можно связать шапку с отворотом). **Обратите внимание на то**, что круговой ряд необходимо начать с изнаночной петли (см. схему 1, ряд 1).

ВНИМАНИЕ! НА ВСЕХ СХЕМАХ (СМ. СТР. 7) ИЗОБРАЖЕН ОДИН РАППОРТ УЗОРА В ШИРИНУ, ПОВТОРЯЕМ ЕГО ДО КОНЦА КРУГОВОГО РЯДА. НА СХЕМАХ ПРЕДСТАВЛЕНЫ ТОЛЬКО НЕЧЕТНЫЕ РЯДЫ, ЧЕТНЫЕ РЯДЫ ВЯЖЕМ ПО РИСУНКУ: НАД ЛИЦЕВЫМИ ПЕТЛЯМИ ВЯЖЕМ ЛИЦЕВЫЕ, НАД ИЗНАНОЧНЫМИ — ИЗНАНОЧНЫЕ ПЕТЛИ.

После того, как связана резинка, **меняем спицы на бóльшие (основные)** и вяжем 2 ряда «перехода в узор» (см. схему 1, ряды 3-4), при этом в 3-м ряду выполняются **прибавки изнаночных петель** согласно схеме.

Примечание: Прибавки петель можно выполнить любым способом, при котором они будут максимально не заметными. Я предпочитаю выполнять прибавление из петли предыдущего ряда. (См. Рисунок 2).

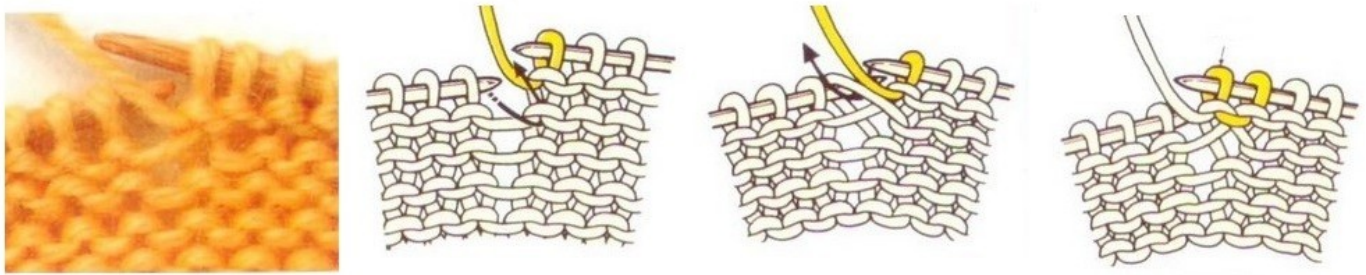


Рисунок 2: Прибавление изнаночной петли справа

ВНИМАНИЕ! В НАЧАЛЕ 11 РЯДА СХЕМЫ 1 СМЕЩАЕМ МАРКЕР НАЧАЛА РЯДА НА 1 ПЕТЛЮ ВПЕРЕД (ВЛЕВО). ДЛЯ ЭТОГО, ДОВЯЗАВ ДО МАРКЕРА ПРЕДЫДУЩИЙ (10-Й РЯД), СНИМАЕМ МАРКЕР, ВЯЖЕМ 1 ЛИЦЕВУЮ ПЕТЛЮ, УСТАНАВЛИВАЕМ ПОСЛЕ НЕЕ МАРКЕР НАЧАЛА РЯДА И ДАЛЕЕ ВЯЖЕМ ПО СХЕМЕ 11-Й РЯД. (СМЕЩЕНИЕ МАРКЕРА ВПЕРЕД ВЫПОЛНЯЕТСЯ В НАЧАЛЕ ПРЕДПОСЛЕДНЕГО РЯДА КАЖДОГО ПРОВЯЗАННОГО РАППОРТА!)

В НАЧАЛЕ 11 И 13 РЯДОВ СХЕМЫ 2Б СМЕЩАЕМ МАРКЕР НАЧАЛА РЯДА НА 1 ПЕТЛЮ НАЗАД (ВПРАВО) ДЛЯ ВЫПОЛНЕНИЯ УБАВЛЕНИЯ ПЕТЕЛЬ, НАХОДЯЩИХСЯ НА ГРАНИЦЕ РАППОРТА. ДЛЯ ЭТОГО ПОСЛЕДНЮЮ ПЕТЛЮ ПРЕДЫДУЩЕГО РЯДА (10-ГО И 12-ГО РЯДОВ СООТВЕТСТВЕННО) ПЕРЕСНИМАЕМ НЕ ПРОВЯЗЫВАЯ, СНИМАЕМ МАРКЕР НАЧАЛА РЯДА, ВОЗВРАЩАЕМ ПЕТЛЮ НА ЛЕВУЮ СПИЦУ, УСТАНАВЛИВАЕМ МАРКЕР И ДАЛЕЕ ВЯЖЕМ ПО СХЕМЕ 11-Й (13-Й) РЯД.

В СЛЕДУЮЩИХ РЯДАХ МАРКЕР ОСТАЕТСЯ НА НОВОМ МЕСТЕ, ЕСЛИ НЕ УКАЗАНО ИНОЕ!

После выполнения рядов «перехода в узор» вяжем раппорт основного узора (Схема 1, ряды 5-12). Повторяем раппорт узора в высоту пока высота изделия от начала вязания (вместе с резинкой) не будет приблизительно равна необходимой вам общей высоте (глубине) шапочки за вычетом высоты будущей макушки.

!!! Чтобы определить приблизительную высоту будущей макушки, в процессе вязания измеряем высоту 15-ти рядов, связанных спицами основного размера (это приблизительно 2 раппорта узора в высоту).

Важно! Закончить основную часть можно провязав полный раппорт узора в высоту (ряды 5-12 схемы 1) или его половину (ряды 5-8 схемы 1). Если последний раппорт узора основной части был связан полностью, то макушку вяжем по схеме 2а. Если для достижения необходимой высоты, последний раппорт узора был связан наполовину, то макушку вяжем по схеме 2б.

После того как связаны **15 рядов макушки**, стягиваем петли.

Предлагаю 2 способа стянуть петли макушки:

1) Отрезаем нить с запасом 15-20см и с помощью крючка или вдеваем нить в иглоу, протягиваем ее по направлению вязания через оставшиеся на спицах петли один или 2 два раза и затягиваем.

2) Способ «ромашка»: провязав последний ряд схемы, не отрезая нить от клубка вяжем дополнительно 1 лицевую петлю, возвращаем ее на левую спицу и поочередно набрасываем на нее все петли (сначала ту, что слева от нее, затем следующую и так до конца, пока на спицах не останется только одна петля - та, которую мы изначально провязывали лицевой), теперь отрезаем нить от клубка и протягиваем хвостик сквозь оставшуюся петлю, подтягиваем.

Прячем кончики нитей в вязание. Проводим ВТО, придерживаясь рекомендациям для вашего вида пряжи.

Ваша шапочка полностью готова.

По всем вопросам, связанным с описанием, обращайтесь на e-mail KoshkaKM@ya.ru

Буду рада увидеть шапку в вашем воплощении в Instagram под тегами [#koshkakm_hat](#) и [#Cristal_hat](#)

Схема 1 - Основная часть

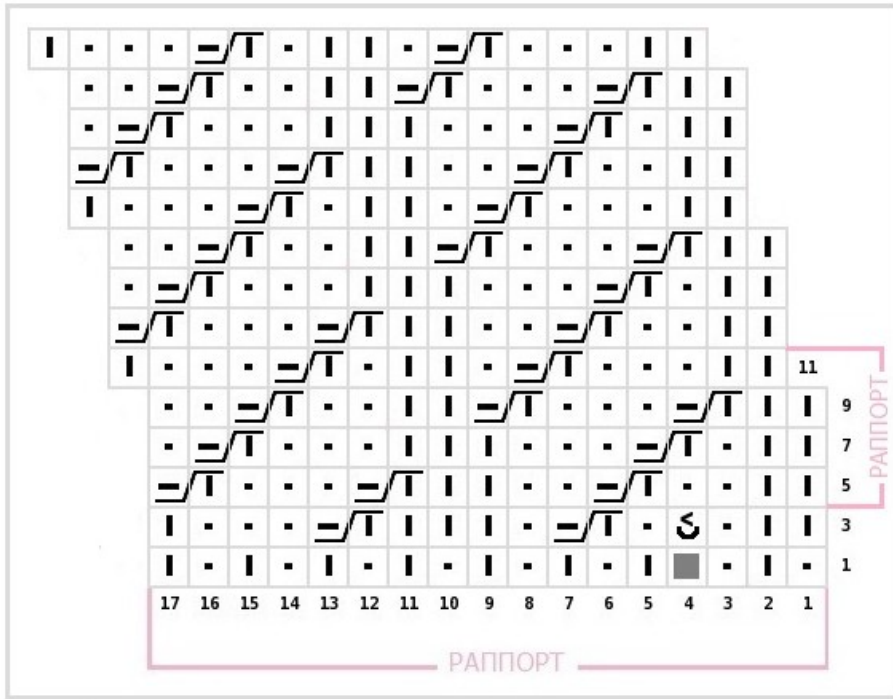


Схема 2а - Макушка (вариант 1)

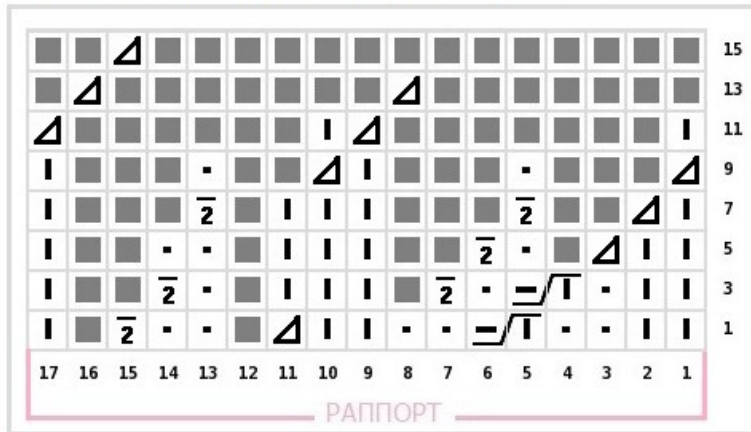
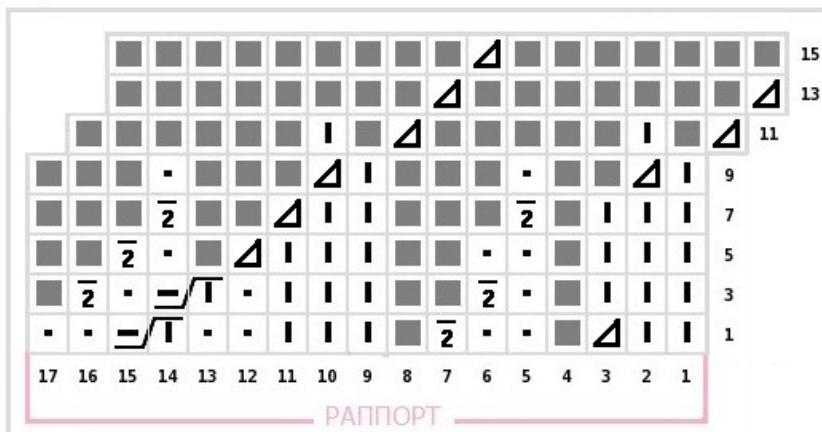


Схема 2б - Макушка (вариант 2)



- Провязать 2 п. вместе лиц. с наклоном вправо



- Провязать 2 п. вместе изн.



- Прибавить 1 изн. петлю



- Оставить 1 п. на вспом. спице за работой, 1 лиц. и провязать петлю со вспом. спицы изн.



- Нет петли



- Лицевая петля



- Изнаночная петля



!!!! Описание является собственностью автора. Запрещается распространение описания или любой его части с коммерческой или иной целью, передача третьим лицам, а также публикация описания или его части в сети интернет, бумажных изданиях и пр. без согласия автора.