

Данное описание является интеллектуальной собственностью, не подлежит распространению каким-либо образом, запрещается перепечатывание текстов, копирование блоков и фотографий, а также использование в других целях, кроме личных.

*Коммерческое использование и перепродажа настоящего описания **ЗАПРЕЩЕНЫ** (совместные покупки данного описания приравниваются к перепродаже). Если вы вяжете на продажу изделия по моему описанию, указывайте прямую ссылку на мой профайл в Инстаграм @lana_bakaeva*

Если у вас есть предложения, касающиеся данного описания, свяжитесь со мной по электронной почте lanabak@gmail.com.

Пожалуйста, уважайте мои авторские права и мой труд!

Clover hat

Шапка бесшовная в трех вариантах. Standart (обычная), long (удлиненная), revers (с отворотом).

Размеры

S (54-56 см - обхват головы)

M (56-58 см - обхват головы)

Материалы

- Пряжа Drops Air (70% альпака, 23% полиамид, 7% шерсть 50гр / 150м) шапка standart – 1 моток, long, revers - 2 мотка.

- Спицы: круговые №3,5, №4 с леской 50 см (или другой номер спиц, подходящий для вязания в указанной плотности).

- Маркеры для вязания.

Рекомендации по пряже: подойдет пряжа любой марки, подходящая по составу и метражу.

Плотность кругового вязания:

Изнаночная гладь 20п * 30р=10*10 см (спицы 4);

Фигурная резинка 22п * 32р=10*10 см (спицы 3,5);

Фигурная резинка 21п * 30р=10*10 см (спицы 4);

!!!Будьте внимательны, при круговом вязании плотность может меняться, пожалуйста, контролируйте параметры плотности в процессе вязания.

Сокращения:

п – петля

р – ряд

M1- маркер начала ряда

лиц. – лицевая

изн. - изнаночная

Необходимые навыки (узоры и техники)

Умение вязать:

- лицевые и изнаночные петли,
- накиды;
- 2 вместе лицевой с наклоном вправо/влево;
- 2 вместе изнаночной с наклоном вправо/влево вяжется аналогично 3 вместе изнаночной с наклоном вправо/влево (см ниже);

- снять петлю с накидом:



перед тем как снять петлю с левой спицы на правую сделать накид (нить от себя), снять петлю с левой спицы на правую, не провязывая;

- 3 вместе лицевой без наклона:

1 способ (центральная петля снизу)



первую петлю снять не провязывая, как при лицевом вязании, две следующие петли провязать вместе лицевой с наклоном вправо, на полученную петлю надеть снятую.

2 способ (центральная петля сверху)



снять 2 петли не провязывая, вводя правую спицу слева направо одновременно в обе петли, при этом вторая петля окажется сверху, третью петлю провязать лицевой и протянуть полученную петлю через снятые петли;

- 3 вместе изнаночной с наклоном вправо:



ввести правую спицу сразу в 3 петли, захватывая рабочую нить как при вязании изнаночной петли, протянуть нить сразу через 3 петли (третья петля ляжет поверх второй и первой, чуть наклонившись вправо);

- 3 вместе изнаночной с наклоном влево:



снять первую петлю как при лицевом вязании, снять вторую петлю как при лицевом вязании, снять третью петлю как при лицевом вязании, надеть петли на левую спицу, перевернув их (поменять местами таким образом. чтоб третья петля стала первой, а первая - третьей, провязать три петли вместе изнаночной (первая петля ляжет поверх второй и третьей, чуть наклонившись влево);

- из 3 петель вывязать 9:

1 способ



снять первую петлю как при лицевом вязании, снять вторую петлю как при лицевом вязании, снять третью петлю как при лицевом вязании, надеть петли обратно на левую спицу, ввести правую спицу сразу в 3 петли и провязать лицевую петлю за заднюю (правую) стенку. Не

снимая провязанных петель со спицы сделать накид и связать 2-ю лицевую петлю из тех же трех петель, после чего снова сделать накид и в третий (четвертый и т.д.) раз провязать лицевую петлю. При общем количестве лицевых и накидов, равном 9, снять три петли с левой спицы.

2 способ



снять на правую спицу 2 петли не провязывая, вводя спицу слева направо одновременно в обе петли, при этом петли меняются местами таким образом, что вторая петля оказывается сверху, третью петлю снять как при лицевом вязании, переместить петли обратно на левую спицу, далее ввести правую спицу сразу в 3 петли и

провязать лицевую петлю за задние (правые) стенки. Не снимая провязанных петель со спицы, сделать накид и связать 2-ю лицевую петлю из тех же трех петель, после чего снова сделать накид и в третий (четвертый и т.д.) раз провязать лицевую петлю. При общем количестве лицевых и накидов, равном 9, снять три петли с левой спицы.

Изнаночная гладь

Круговое вязание:

все ряды: изнаночные петли.

Перед началом вязания рекомендуется попробовать данные приемы на образце. Это значительно сэкономит ваше время!

Инструкция

Перед началом работы внимательно прочтите инструкцию, свяжите образец и проведите ВТО (влажно-тепловая обработка) для определения плотности вязания.

Данные приведены для размера S, для размера M указаны в скобках, если указана одна цифра, то данные относятся ко всем размерам.

Standart

На круговые спицы 3,5 (4) набрать 100 петель (если для смыкания в круг вы используете дополнительную петлю, доберите ее), сомкнуть вязание в круг, установить М1. Вязать по схеме 1 (для каждого размера приведена своя схема вязания) следующим образом:

Распределение петель (в ширину):

вязать раппорт 5 раз (на схеме выделен красным цветом).

Распределение рисунка в высоту:

- фигурная резинка 16 рядов (5 см).

Повторять 1 и 2 ряды.

Для размера S сменить спицы на №4.

- переходный ряд

- узор Клевер, на схеме указаны только нечетные ряды, четные вязать по рисунку, если иное не оговорено в условных обозначениях. Вязать с 1 по 60(62) ряд.

Оставшиеся 10 петель стянуть. Спрятать кончики.

Шапка готова.



Long

На круговые спицы 3,5 (4) набрать 100 петель (если для смыкания в круг вы используете дополнительную петлю, доберите ее), сомкнуть вязание в круг, установить М1. Вязать по схеме 1 (для каждого размера приведена своя схема вязания) следующим образом:

Распределение петель (в ширину):

вязать раппорт 5 раз (на схеме выделен красным цветом).

Распределение рисунка в высоту:

- фигурная резинка 16 рядов (5 см). Повторять 1 и 2 ряды.

Для размера S сменить спицы на №4.



- переходный ряд
- узор Клевер, на схеме указаны только нечетные ряды, четные вязать по рисунку, если иное не оговорено в условных обозначениях.

Размер S - вязать с 1 по 22 ряд, затем с 3 по 50.

Размер M - вязать с 1 по 22 ряд, затем с 3 по 52.

Оставшиеся 10 петель стянуть. Спрятать кончики.

Шапка готова.

Revers

На круговые спицы 3,5 (4) набрать 100 петель (если для смыкания в круг вы используете дополнительную петлю, доберите ее), сомкнуть вязание в круг, установить М1. Вязать по схеме 1 (для каждого размера приведена своя схема вязания) следующим образом:

Распределение петель (в ширину):

вязать раппорт 5 раз (на схеме выделен красным цветом).

Распределение рисунка в высоту:

- фигурная резинка 42 ряда (13 (14) см).

Повторять 1 и 2 ряды.

Для размера S сменить спицы на №4.



Довязав 42 ряд до конца, снять M1, следующую петлю – петлю, снятую с накидом,



провязать изнаночной. Развернуть вязание, установить M1, переснять провязанную петлю на правую спицу, продолжать вязание по схеме «переходный ряд», первый раппорт начать со 2 петли, следующие раппорты вязать обычным образом;

- узор Клевер - на схеме указаны только нечетные ряды, четные вязать по рисунку, если иное не оговорено в условных обозначениях. Вязать с 1 по 64(66) ряд. Оставшиеся 10 петель стянуть. Спрятать кончики.

Шапка готова.

ВТО

Аккуратно выстирать изделие руками в теплой воде ($t=30\text{ }^{\circ}\text{C}$) со специальным средством для стирки шерсти. Осторожно отжать комочком, не выкручивая. Завернуть в полотенце. Через 30-40 минут аккуратно развернуть, разложить изделие на плоскости на сухом полотенце, не растягивая придать ему нужную форму и оставить до полного высыхания.

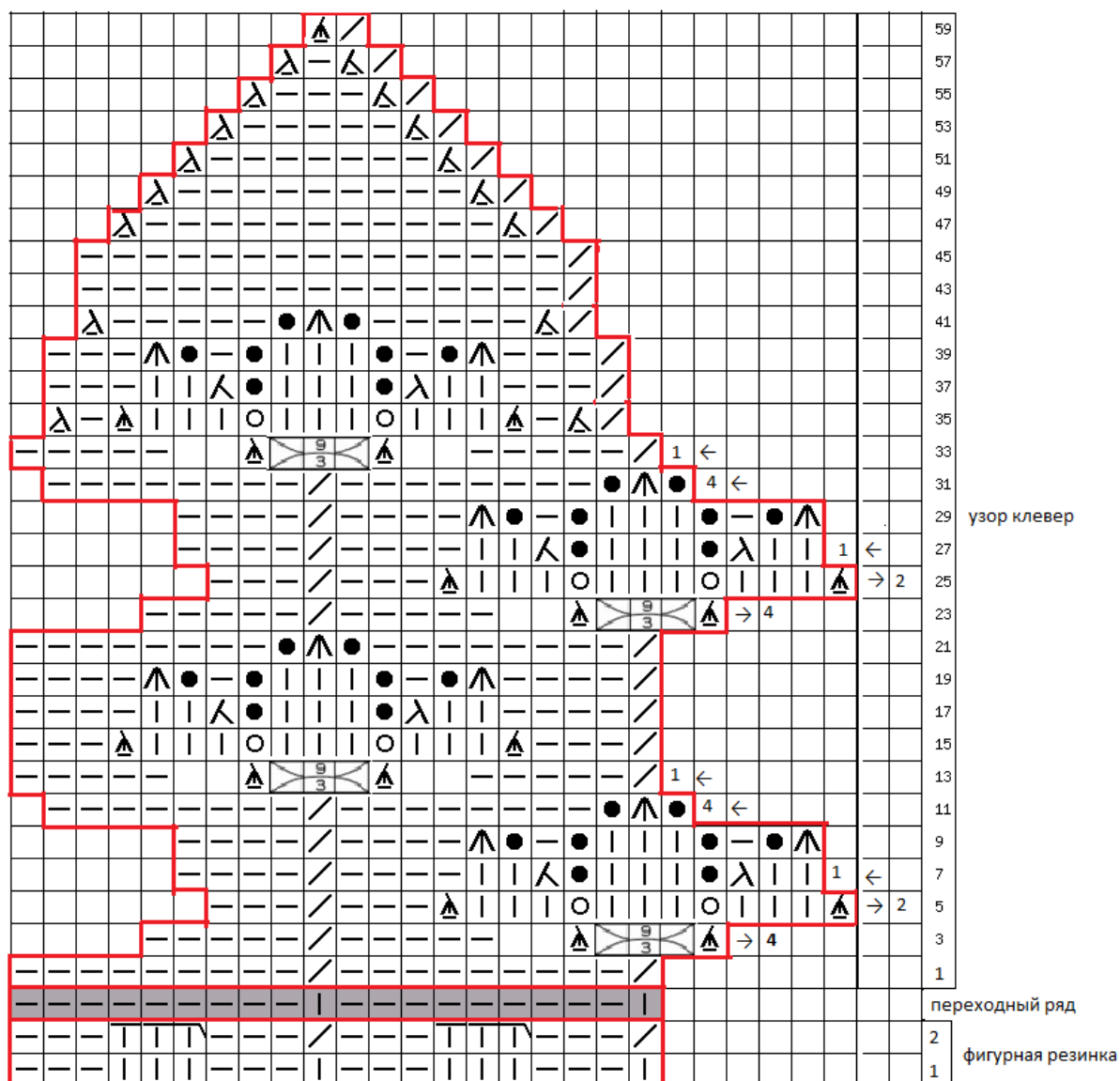
Схема 1

Внимание! Для сохранения узора Клевер при круговом вязании необходимо переносить маркер начала ряда М1 на указанное количество петель вправо или влево. Количество петель и направление переноса, а так же ряды, в которых это необходимо сделать отмечены стрелочками ← → с указанием количества петель.

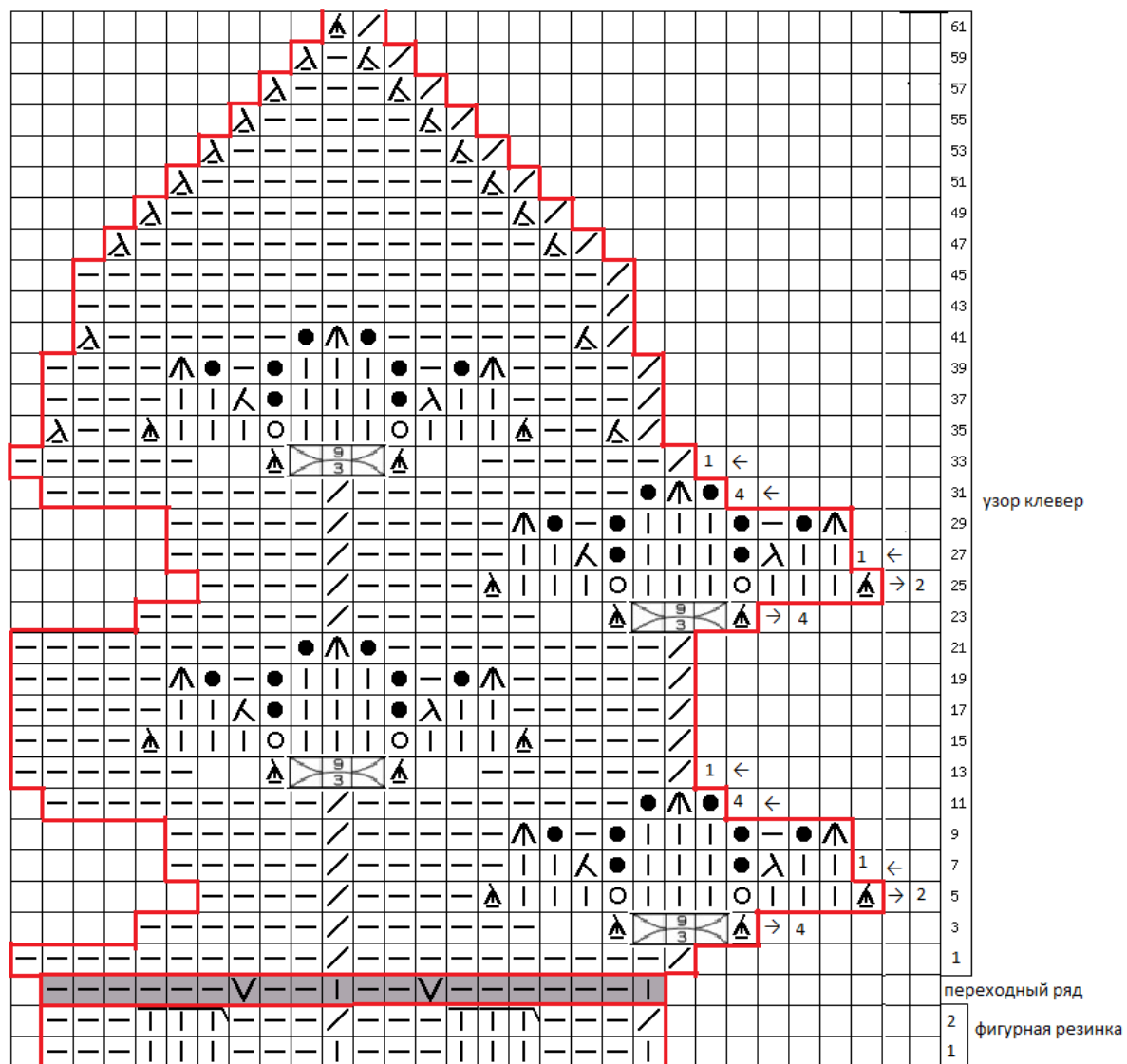
Перенос М1 вправо (назад) → – в ряду, предшествующем ряду со стрелочкой, не довязывая указанное количество петель до М1, снять М1, установить М1 в указанном месте.

Перенос М1 влево (вперед) ← - дойдя до М1, снять М1, провязать указанное количество петель изнаночными, установить М1.

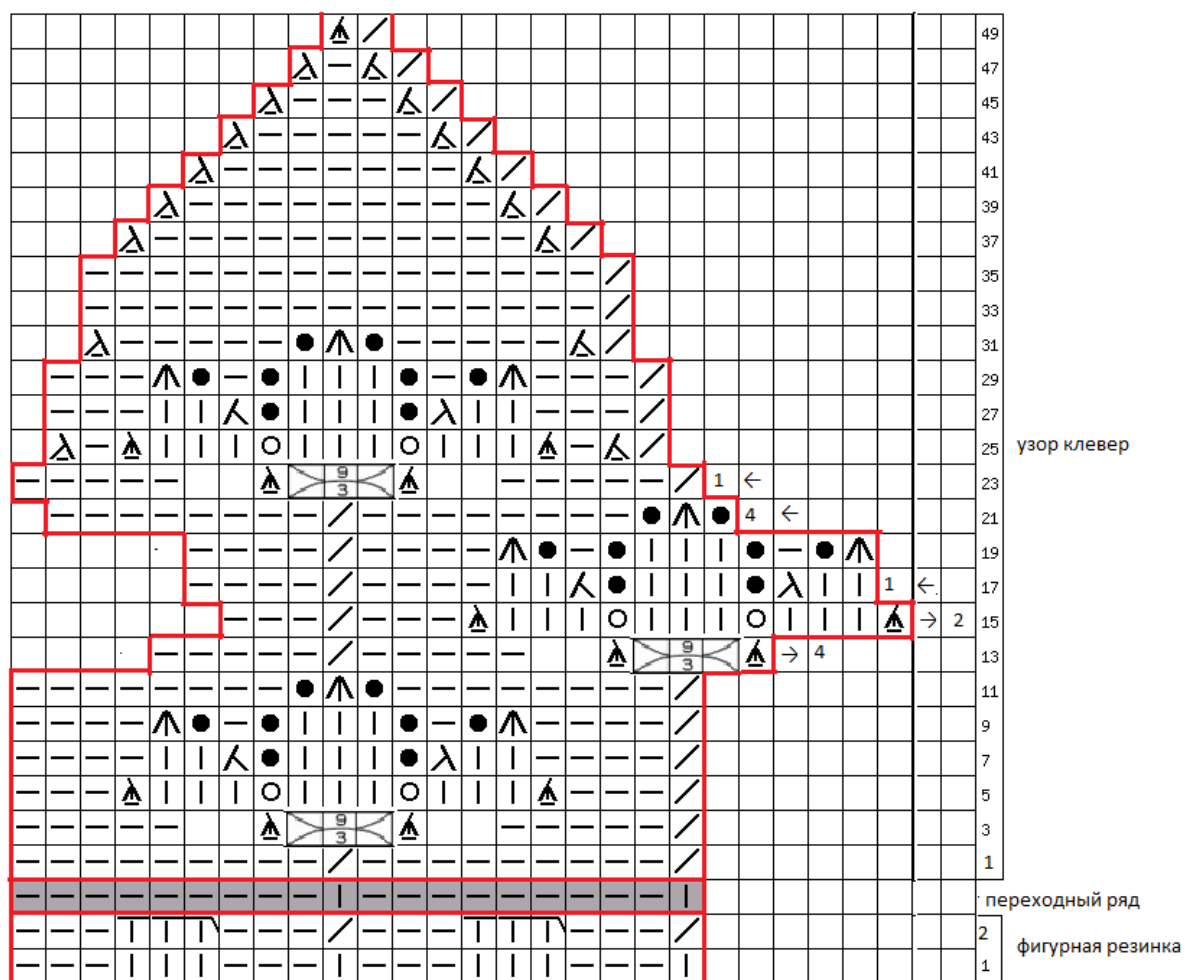
Standart S



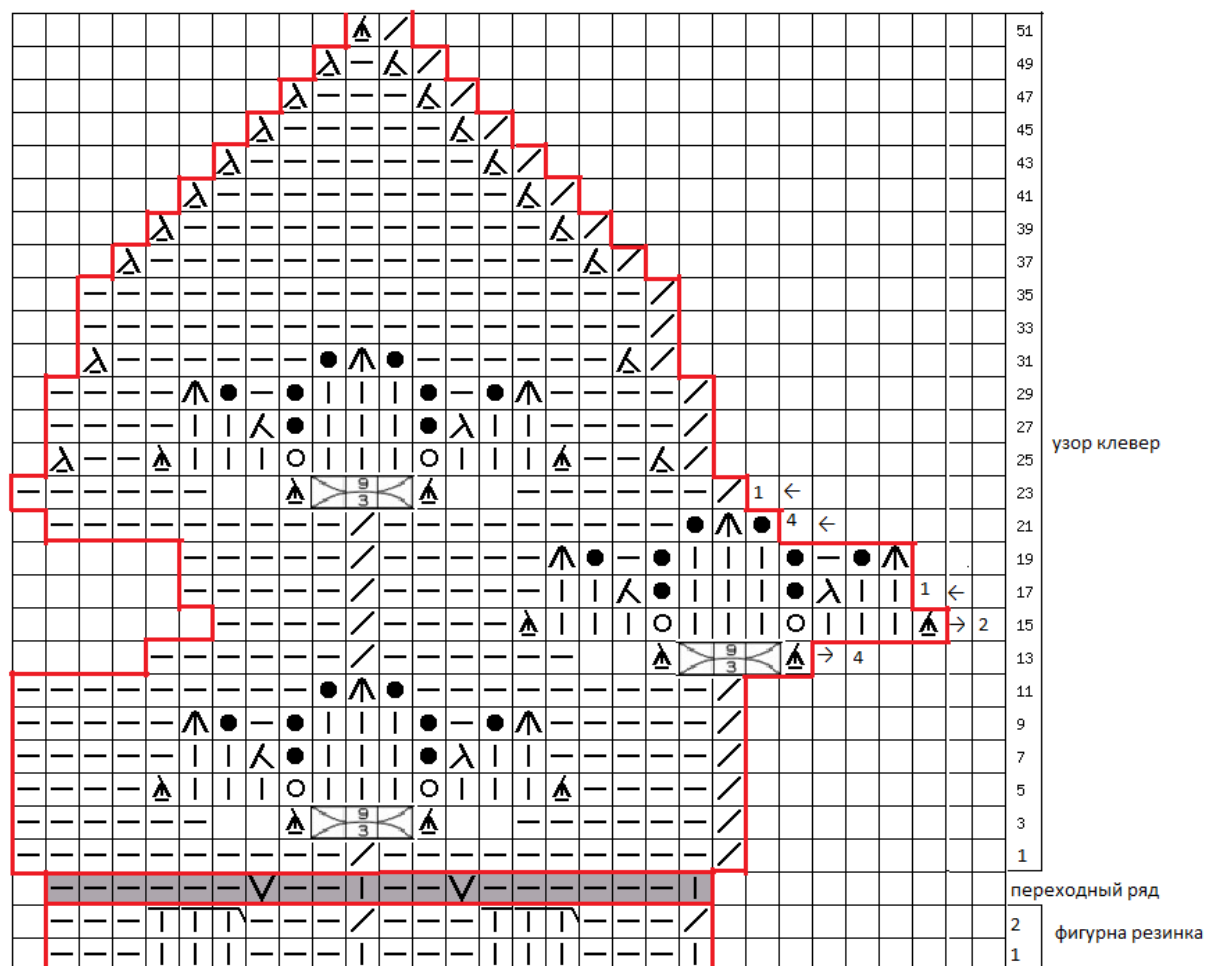
Standart M



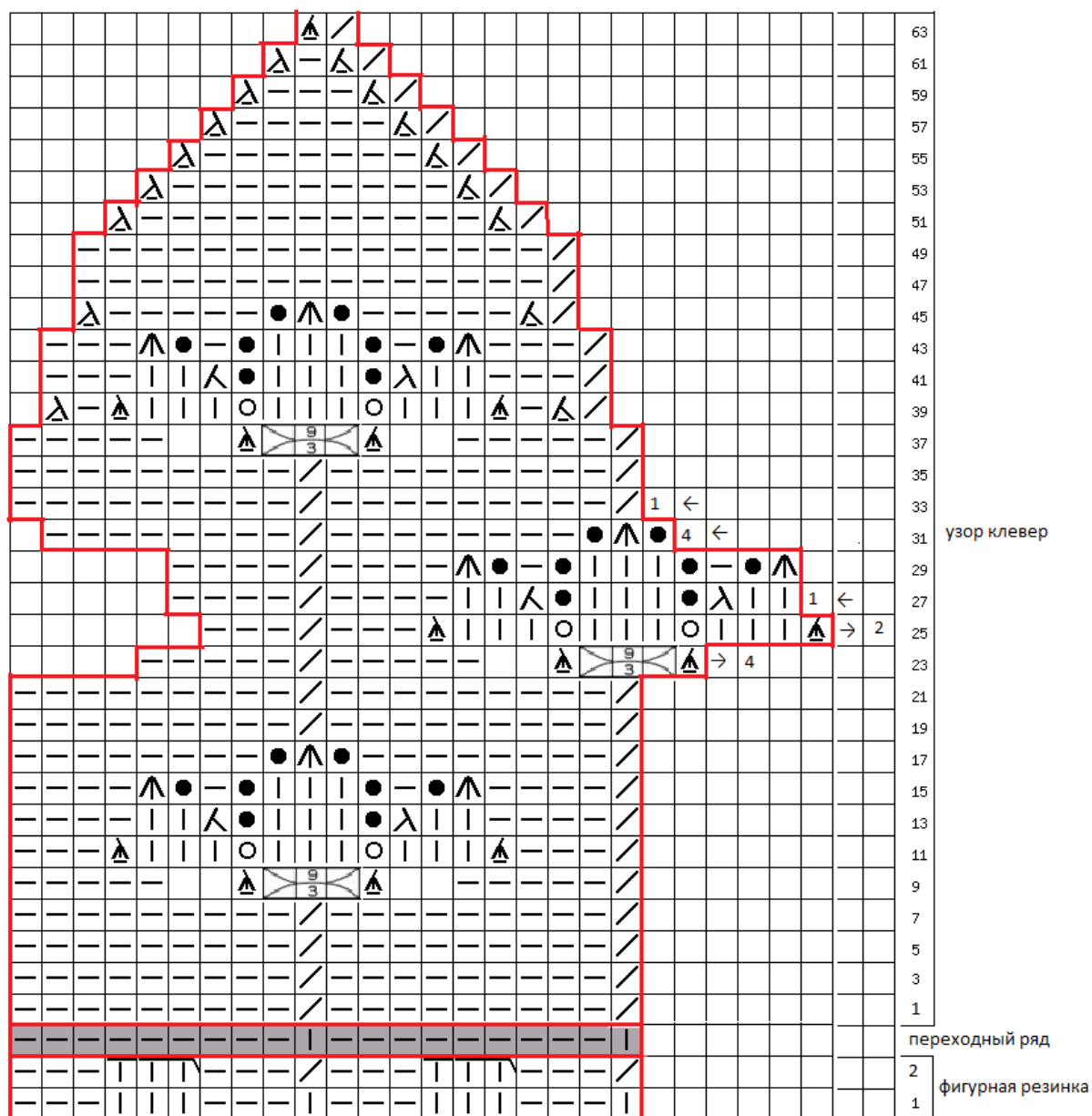
Long S



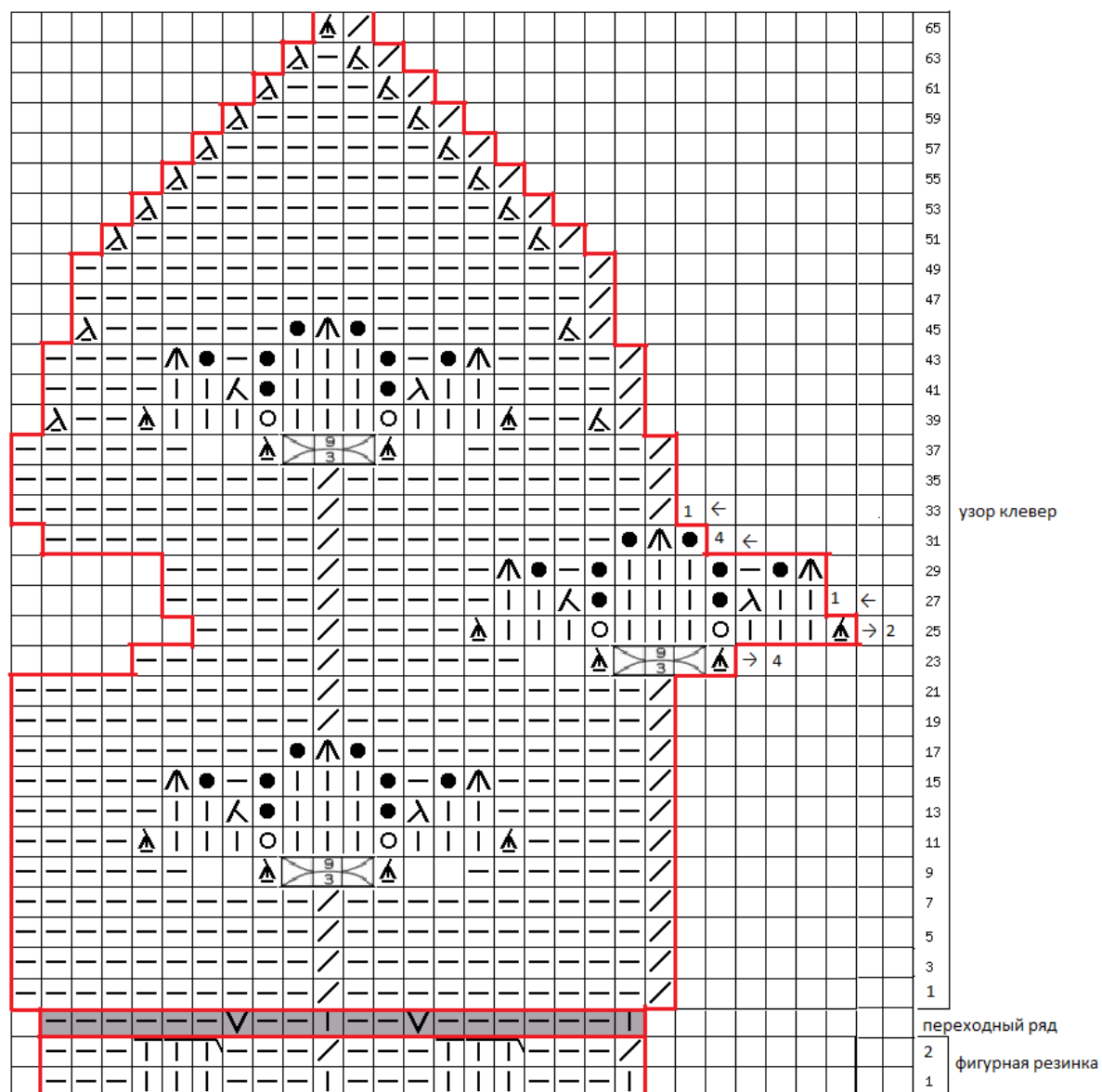
Long M



Revers S



Revers M



Условные обозначения:

← - перенос маркера влево на указанное количество петель

→ - перенос маркера вправо на указанное количество петель

— - изнаночная петля

↗ - 1 п снять с накидом; в четных рядах узора клевер и нечетных рядах фигурной резинки при круговом вязании снятую петлю и накид провязывать лиц.

● - накид, в четных рядах при круговом вязании провязывать изн.

⤴ - 3 п. вместе лицевой

| - лицевая петля

↘ - 2 п. вместе лиц. с наклоном вправо


↙ - 2 п. вместе лиц. с наклоном влево

⤵ - 3 п. вместе изн. с наклоном влево

○ - накид, в четных рядах при круговом вязании провязывать лиц.

⤶ - 3 п. вместе изн. с наклоном вправо

□ - нет петли

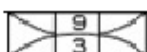

 - 3 лиц. п. перекрестить влево (1 п. перед работой на доп. спице, 2 лиц., 1 п. с доп. спицы лиц.)

↘ - 2 п. вместе изн. с наклоном влево

↙ - 2 п. вместе изн. с наклоном вправо

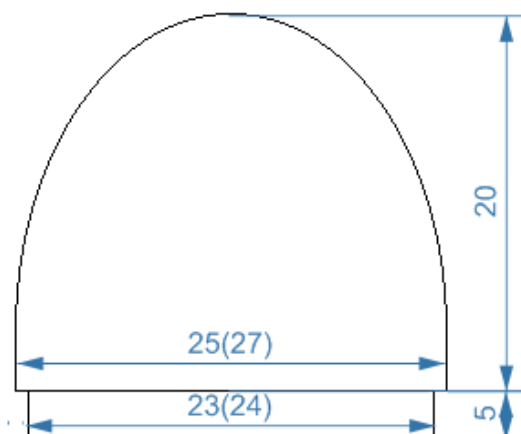
∨ - прибавить 1 изн. (из 1 изн. вывязать 2)

Провяжите изн. петлю за переднюю стенку петли как обычно, затем, не сбрасывая петлю, провяжите ее за заднюю стенку и сбросьте

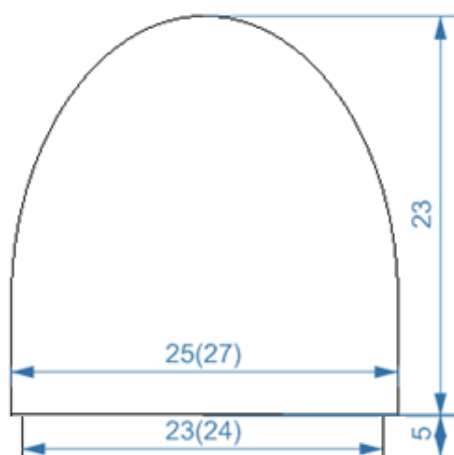

 - из 3 п вывязать 9 п

Технический рисунок (размеры указаны в см, после ВТО)

Standart



Long



Revers

