

Chess Ribbon Earflaps Hat

by Tanya Mulokas



Шапка Chess Ribbon Earflaps Hat двойная, вяжется одним полотном по кругу, сначала верхняя шапка, затем – нижняя.

Данное описание разработано под 4 плотности вязания! Прежде чем выбрать размер, обязательно отвяжите образец!

Размеры: 1, 2, 3, 4 (см. Таблицу 1)

Для хорошей посадки шапки важно правильно выбрать ее размер. Заявленные размеры соответствуют обхвату головы. Погрешность может составлять 1-2 см отрицательной прибавки. В этом случае будет более плотное облегание по голове.

Таблица 1 – Размеры готового изделия в зависимости от плотности вязания

Размер Плотность	Размер 1	Размер 2	Размер 3	Размер 4
Плотность 24	37,5 см	45,0 см	52,5 см	60,0 см
Плотность 25	36,0 см	43,0 см	50,0 см	57,0 см
Плотность 26	34,6 см	41,5 см	48,0 см	55,0 см
Плотность 27	33,0 см	40,0 см	46,0 см	53,0 см

В текстовой части описания размеры записаны следующим образом:

1 (2, 3, 4)

Плотность вязания:

Плотность 24 – 24 п. х 36 р. = 10 х 10 см **узором Chess Ribbon** спицами US 7 (4,5 mm);

Плотность 25 – 25 п. х 37 р. = 10 х 10 см **узором Chess Ribbon** спицами US 6 (4,00 mm);

Плотность 26 – 26 п. х 38 р. = 10 х 10 см **узором Chess Ribbon** спицами US 5 (3,75 mm);

Плотность 27 – 27 п. х 39 р. = 10 х 10 см **узором Chess Ribbon** спицами US 4 (3,5 mm).

Рекомендации по вязанию образца см. в разделе «Узоры и пояснения к схемам».

Пряжа для верхней шапки:

Для узора Chess Ribbon наиболее подходит пряжа, которая не пружинит и после ВТО распухает.

Плотность 24 – Fonty Mongolia 3, 85 % merino wool, 15 % baby yak, 150 м/50 г – 1 моток;

Плотность 25 – Fonty Mongolia 3, 85 % merino wool, 15 % baby yak, 150 м/50 г – 1 моток;

Плотность 26 – Lamana Como tweed, 100 % merino wool, 120 м/25 г – 2 мотка, или
Fonty Gengis Khan 100 % baby yak, 200 м/50 г – 1 моток;

Плотность 27 – Lamana Como tweed, 100 % merino wool, 120 м/25 г – 2 мотка, или
Fonty Gengis Khan 100 % baby yak, 200 м/50 г – 1 моток.

Также можно использовать бобинный кашемир 1400 м/100 г в 3-4 сложения.

Пряжа для нижней шапки:

Любая мягкая пряжа. По толщине такая же, как и для верхней шапки, или чуть тоньше.

Спицы:

Плотность 24:

- US 7 (4,5 mm) – 1 пара круговых спиц длиной 40 см;
- US 6 (4,0 mm) – 1 пара круговых спиц длиной 40 см;
- US 7 (4,5 mm) – 1 набор носочных спиц для закрытия макушки либо круговые спицы с длиной лески 100 см для вязания способом “magic loop”.

Плотность 25:

- US 6 (4,0 mm) – 1 пара круговых спиц длиной 40 см;
- US 4 (3,5 mm) – 1 пара круговых спиц длиной 40 см;
- US 6 (4,0 mm) – 1 набор носочных спиц для закрытия макушки либо круговые спицы с длиной лески 100 см для вязания способом “magic loop”.

Плотность 26:

- US 5 (3,75 mm) – 1 пара круговых спиц длиной 40 см;
- US 3 (3,25 mm) – 1 пара круговых спиц длиной 40 см;
- US 5 (3,75 mm) – 1 набор носочных спиц для закрытия макушки либо круговые спицы с длиной лески 100 см для вязания способом “magic loop”.

Плотность 27:

- US 4 (3,5 mm) – 1 пара круговых спиц длиной 40 см;
- US 2½ (3,0 mm) – 1 пара круговых спиц длиной 40 см;
- US 4 (3,5 mm) – 1 набор носочных спиц для закрытия макушки либо круговые спицы с длиной лески 100 см для вязания способом “magic loop”.

Подбирайте размер спиц индивидуально для получения одной из заданных плотностей!

Дополнительные приспособления:

- бросовая нить;
- маркер начала ряда;
- 6 разъемных маркеров;
- ножницы;
- тонкая обоюдоострая спица;
- игла для заправки кончиков.

Сокращения:

ЛС – лицевая сторона;

ИС – изнаночная сторона;

МНР – маркер начала ряда;

М1, М2, М3, М4 – маркеры;

лиц. п. – лицевая петля;

изн. п. – изнаночная петля.

Узоры и пояснения к схемам:

Узор Chess Ribbon – раппорт узора составляет 6 петель и 4 ряда.

Для образца набрать 40 петель (кратно 6 плюс 4) и вязать поворотными рядами 52 ряда в высоту:

1-й ряд (ЛС) – *1 лиц. п., 2 изн. п., 3 лиц. п. *, повторить всего 6 раз от * до *, 1 лиц. п., 2 изн. п., 1 лиц. п.

2-й ряд (ИС) – вязать по рисунку.

3-й ряд (ЛС) – *4 лиц. п., 2 изн. п. *, повторить всего 6 раз от * до *, 4 лиц. п.

4-й ряд (ИС) – вязать по рисунку.

Провести ВТО образца, после его полного высыхания замерить плотность в 10 см по ширине и по высоте. Линейку прикладывать по центру образца по горизонтали и по вертикали.

Схема ушек 1 и Схема макушки 1 соответствуют **размеру 1.**

Схема ушек 2 и Схема макушки 2 соответствуют **размеру 2.**

Схема ушек 3 и Схема макушки 3 соответствуют **размеру 3.**

Схема ушек 4 и Схема макушки 4 соответствуют **размеру 4.**

Схемы ушек читаются снизу вверх, справа налево.

Первый ряд – лицевая гладь (выделен сиреневым цветом).

Следующие 16 (16, 20, 24) рядов – формирование ушек поворотными рядами. Белым цветом выделены лицевые ряды, серым – изнаночные.

Верхние 4 ряда – основа шапки узором Chess Ribbon.

Столбец, выделенный на схемах желтым цветом – последняя петля кругового ряда.

Схемы макушек читаются снизу вверх, справа налево.

Первые ряды – установочные перед формированием макушки.

Столбец, выделенный на схемах желтым цветом – последняя петля кругового ряда.

Столбец, выделенный на схемах бирюзовым цветом – убавки макушки.

Технические приемы:

Временный набор петель на дополнительную нить – осуществляется любым удобным для вас способом. В данном случае набор выполнялся с помощью крючка (см. видео <https://www.instagram.com/p/BRDzd5qA-Ni/?taken-by=knitterra>).

Частичное вязание – в описании используется метод частичного вязания с помощью обернутых петель. Вязать по лицевой стороне до точки разворота, в лицевом ряду обернуть петлю согласно Схеме ушек (пояснения см. в «Условных обозначениях»), развернуть работу на изнаночную сторону и продолжить вязание изнаночного ряда по Схеме ушек до точки разворота в изнаночном ряду (пояснения см. в разделе «Условные обозначения»), развернуть работу на лицевую сторону и продолжить вязание согласно Схеме ушек до обернутой петли предыдущего ряда. Эту петлю необходимо провязывать вместе с оберткой лицевой в лицевых рядах, изнаночной – в изнаночных, при этом в обоих случаях обертка должна остаться с изнаночной стороны **изделия** (см. видео <https://youtu.be/tOeQ0uuVQrk>).

Метод трех спиц - поместить петли, которые нужно соединить, на 2 отдельные спицы. Держать их лицевыми сторонами параллельно друг к другу. *Ввести 3-ю спицу в первую петлю на каждой из двух спиц и провязать их вместе лицевой, как одну петлю*. Повторять от * до * до конца ряда.

Последовательность выполнения работы

Верхняя шапка:

Бросовой нитью любым удобным способом набрать на спицы меньшего диаметра 90 (108, 126, 144) петель, замкнуть вязание в круг.

Присоединить основную нить, установить МНР и вязать по кругу лицевой гладью 3 ряда.

Перейти на спицы большего диаметра и вязать следующий ряд так: переснять МНР на правую спицу, 6 (9, 9, 12) лиц. п., установить маркер М1, 22 (22, 28, 34) лиц. п., установить маркер М2, 32 (44, 50, 50) лиц. п., установить М3, 22 (22, 28, 34) лиц. п., установить М4, 8 (11, 11, 14) лиц. п. (ряд 1 на Схемах ушек).

М1 – М2 – левое ушко;

М2 – М3 – лобная часть шапки;

М3 – М4 – правое ушко;

М4 – М1 – задняя часть шапки.

В следующем ряду начинается формирование анатомических ушек. Оно осуществляется с помощью частичного вязания способом обернутых петель. Вязать согласно Схемам ушек до 15 (15, 19, 23) ряда – в этом ряду последний разворот перед смыканием вязания в круг. Для его выполнения необходимо довязать по Схемам до точки разворота, развернуть работу на лицевую сторону, сделать накид на правую спицу и продолжить вязание согласно 16 (16, 20, 24) ряду до МНР, провязывая обернутые петли вместе с обертками так, чтобы обертка оставалась с изнаночной стороны изделия.

17 (17, 21, 25) ряд – смыкание вязания в круг – вязать не доходя одной петли до накида предыдущего ряда (не забывать про обертки!), провязать эту петлю вместе с накидом лицевой и продолжить работу до конца ряда. По ходу вязания снять маркеры М1, М2, М3, М4.

На Фото 1 показаны готовые ушки.



Далее вязать прямо узором Chess Ribbon на высоту, указанную в Таблице 2 (замерять по лобной части от нижнего края изделия). Если после ВТО параметры плотности меняются, высоту высчитать согласно плотности образца после ВТО.

Таблица 2 – Высота основы шапки в зависимости от плотности вязания

Размер Плотность	Размер 1	Размер 2	Размер 3	Размер 4
Плотность 24	9,0 см	10,0 см	12,0 см	13,0 см
Плотность 25	8,0 см	9,0 см	12,0 см	13,0 см
Плотность 26	8,0 см	9,0 см	11,0 см	13,0 см
Плотность 27	8,0 см	9,0 см	10,0 см	12,0 см

Условные обозначения:













-  - лицевая петля (ЛС);
-  - изнаночная петля (ЛС);
-  - изнаночная петля (ИС);
-  - лицевая петля (ИС);
-  - сиреневым цветом отмечен ряд расстановки маркеров;
-  - желтым цветом отмечена последняя петля кругового ряда;
-  - обернуть петлю в лицевом ряду – вывести рабочую нить ЗА работу, переснять оборачиваемую петлю на правую спицу, провести рабочую нить ЗА снятой петлей на лицевую сторону, вернуть снятую петлю на левую спицу, развернуть работу на изнаночную сторону;
-  - обернуть петлю в изнаночном ряду – вывести рабочую нить ПЕРЕД работой, переснять оборачиваемую петлю на правую спицу, провести рабочую нить ПЕРЕД снятой петлей и вывести ее на лицевую сторону изделия, развернуть работу на лицевую сторону;
-  - изнаночная петля (линия убавок макушки);
-  - 2 вместе изнаночной с наклоном влево – перекрестить первую и вторую петли на левой спице так, чтобы первая петля была сверху (сбросить первую петлю с левой спицы перед работой, переснять вторую петлю на правую спицу, подхватить сброшенную петлю левой спицей, вернуть переснятую петлю на левую спицу), провязать эти 2 петли вместе изнаночной;
-  - 2 вместе изнаночной с наклоном вправо – провязываются вместе изнаночной без смены порядка петель на левой спице;
-  - 3 петли вместе изнаночной, центральная сверху – переснять последовательно 2 петли на правую спицу, сбросить крайнюю перед работой, идущую за ней переснять на левую спицу, подхватить левой спицей сброшенную петлю и провязать 3 петли вместе изнаночной. Следите за тем, чтобы все 3 петли имели одинаковое положение на спице!

Схема ушек 1 – Размер 1

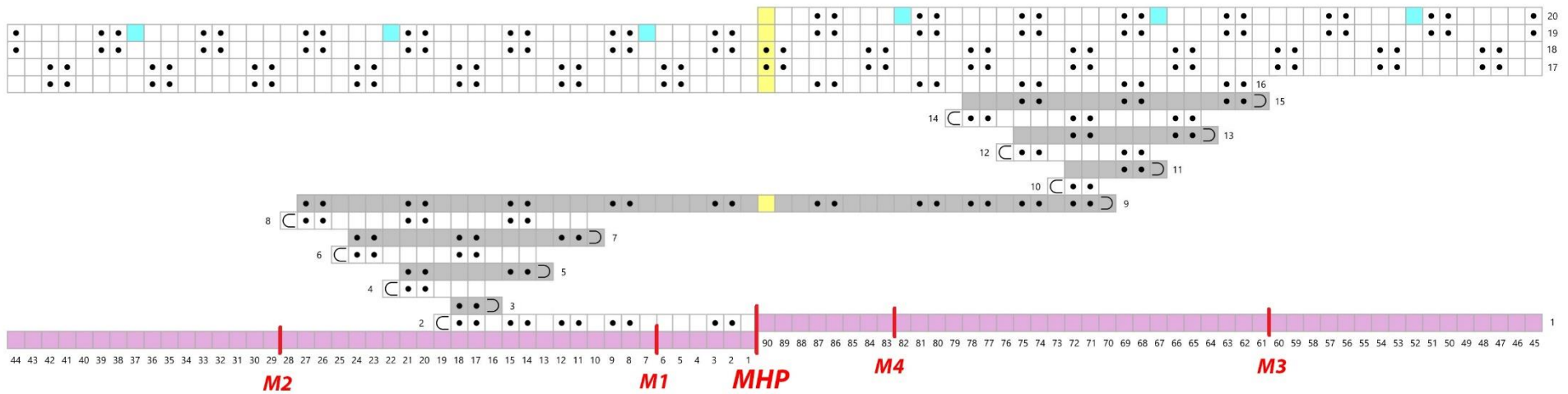


Схема ушек 2 – Размер 2

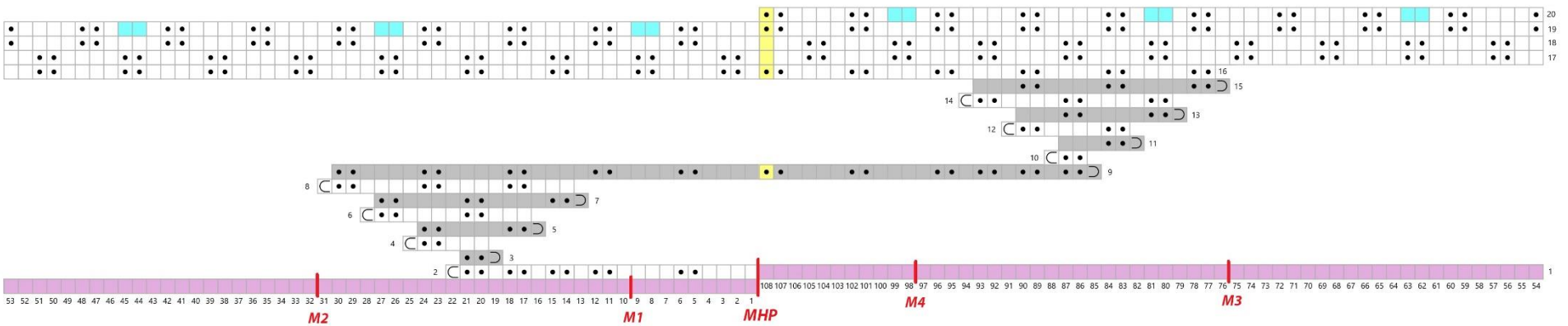


Схема ушек 3 – Размер 3

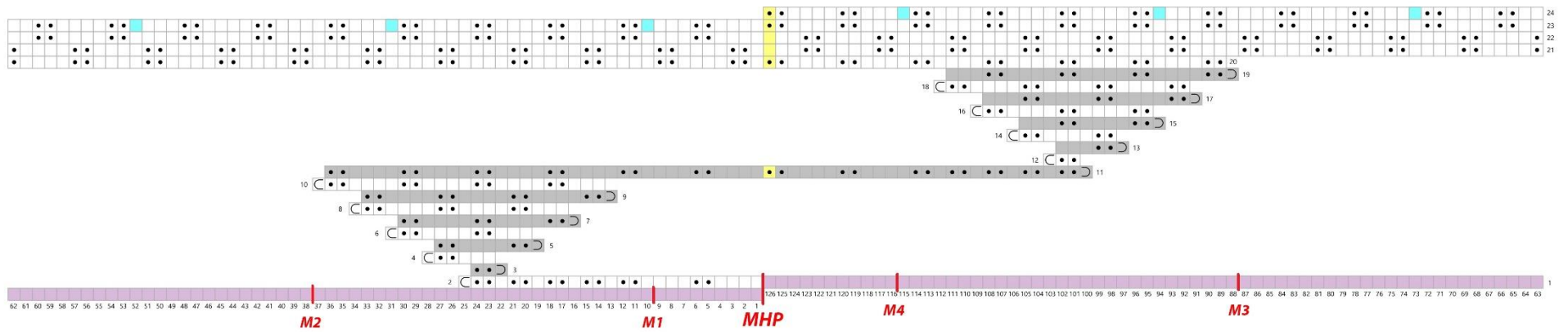
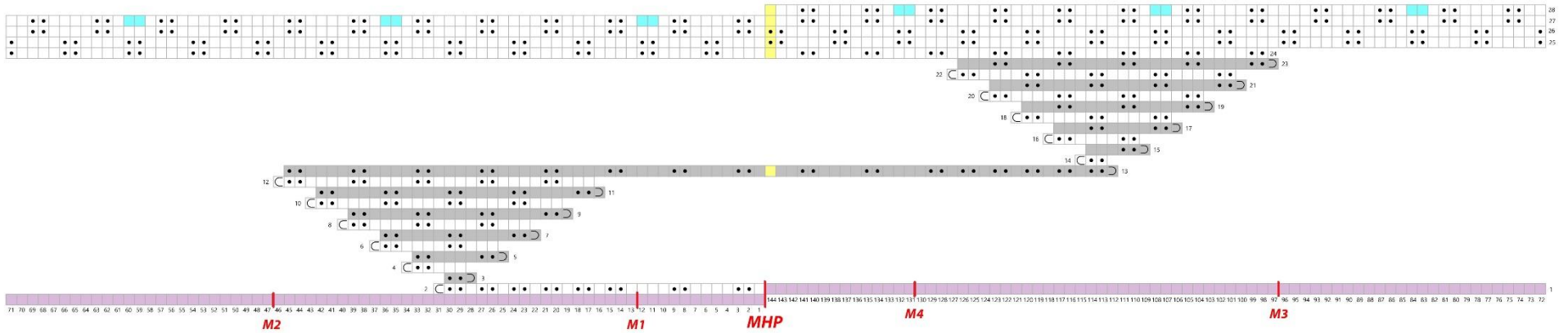


Схема ушек 4 – Размер 4



Формирование макушки:

Прежде чем приступить к формированию макушки, необходимо отметить разъемными маркерами места будущих убавок (на Схемах ушек обозначены бирюзовым цветом).

Убавки осуществляются согласно Схемам макушки для каждого размера. Если отмеченные места убавок совпадают по рисунку с двумя первыми рядами Схем макушек – смело приступайте к вязанию. Если не совпадают – довяжите 1-2 ряда узором Chess Ribbon для полного соответствия следующим Схемам.

Линия убавок обозначена бирюзовым цветом.

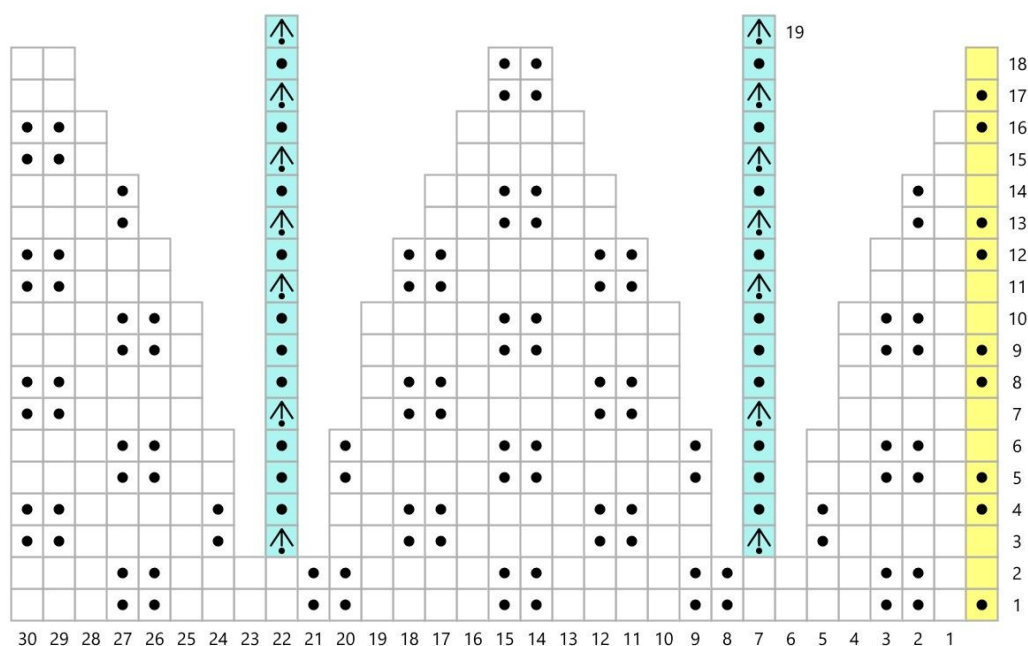
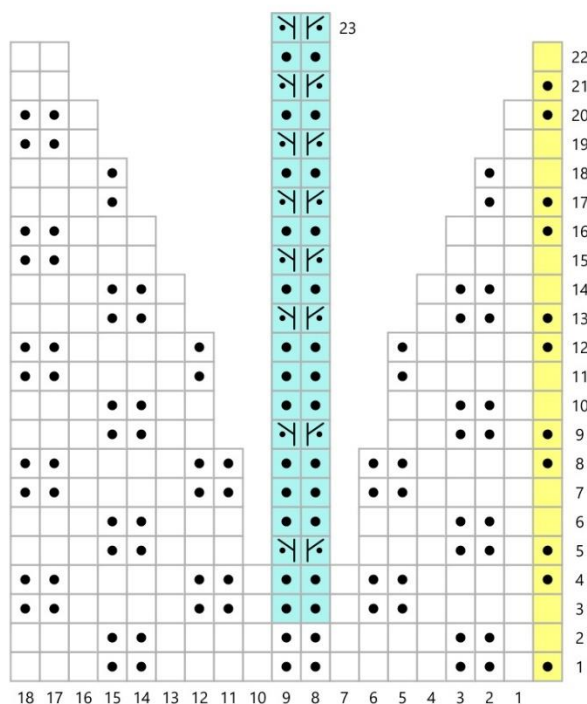
Схема макушки 1 – Размер 1**Схема макушки 2 – Размер 2**

Схема макушки 3 – Размер 3

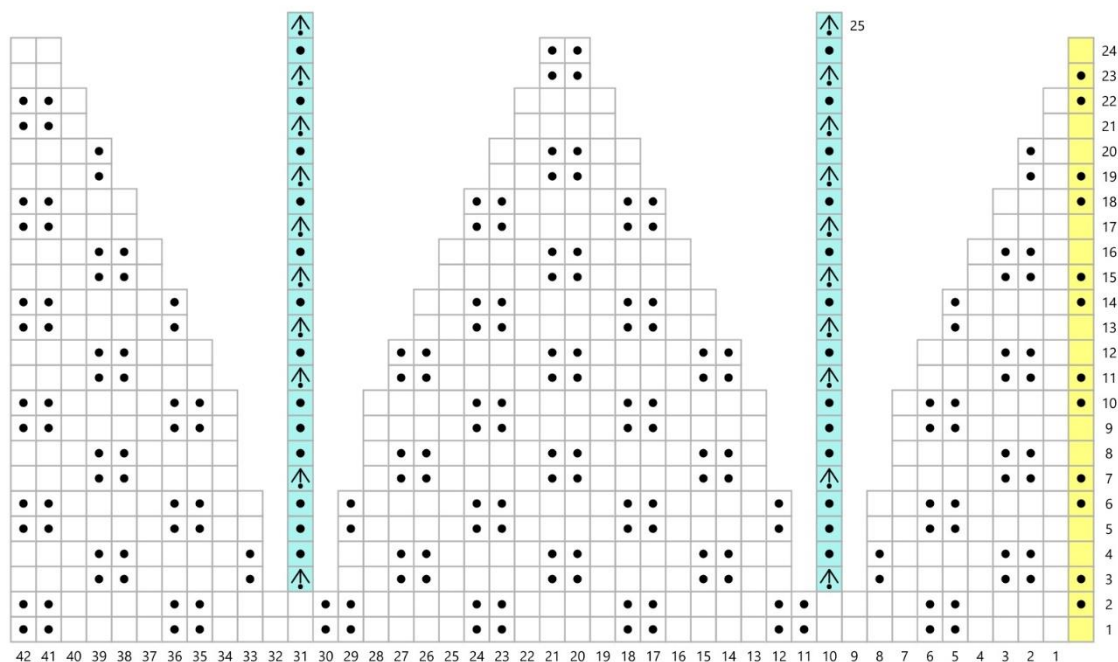
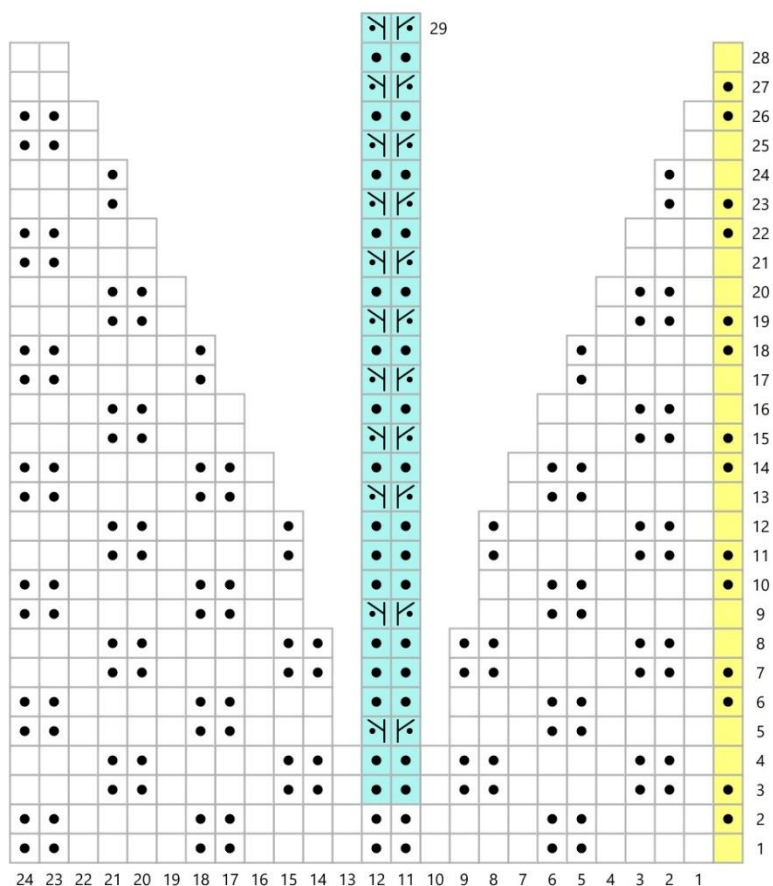


Схема макушки 4 – Размер 4



Стянуть оставшиеся 6 (12, 6, 12) петель. Заправить хвостики. Верхнюю шапку можно постирать.

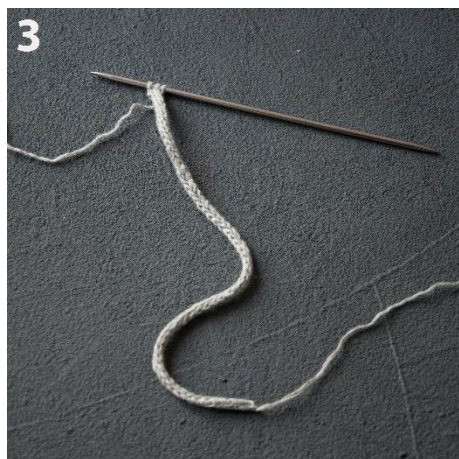
На Фото 2 показана готовая верхняя шапка.

2



Завязки:

Выполняются методом i-cord.



3

Набрать на обоюдоострую спицу большего диаметра (того же размера, которым вязалась верхняя шапка) 1 петлю, вывязать из нее 3 петли (1 лиц. п. за правую стенку, не сбрасывая петлю с левой спицы провязать 1 лиц. п. за левую стенку, не сбрасывая петлю с левой спицы провязать 1 лиц. п. за правую стенку).

*Не разворачивая работу, сдвинуть петли к правому краю спицы, 3 лиц. п. Повторять от * до тех пор, пока длина шнура не станет 30–40 см (в зависимости от размера шапки). Обрезать нить, оставляя хвост длиной 30 см. Открытые петли оставить на спице (Фото 3).

Аналогично связать вторую завязку.

Внутренняя шапка:

Прежде чем приступить к вязанию внутренней шапки, необходимо отметить 3 центральные петли анатомических ушек на верхней шапке (Фото 4).



4



5

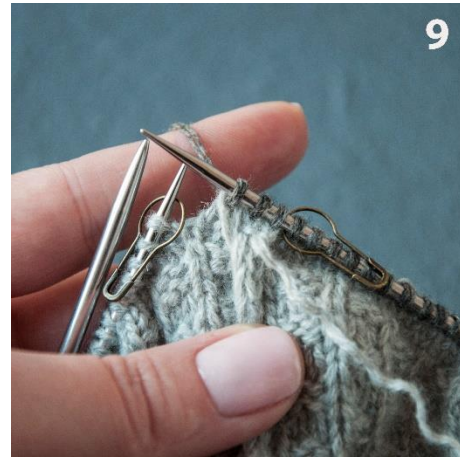
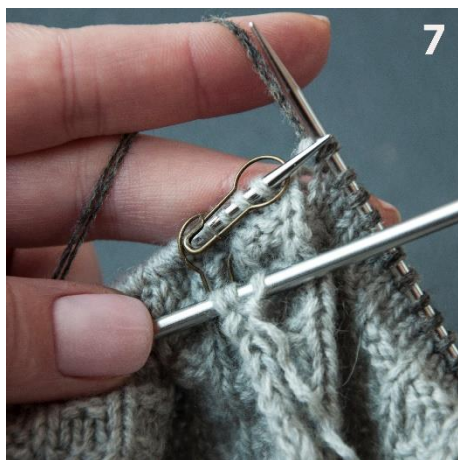


6

Аккуратно распустить временный набор, поднимая открывшиеся петли на спицы меньшего диаметра с лицевой стороны изделия. Перед отмеченным центром ушка установить маркер М1, поднять 3 петли, установить М2 (Фото 5), снять маркер с тела верхней шапочки (Фото 6).

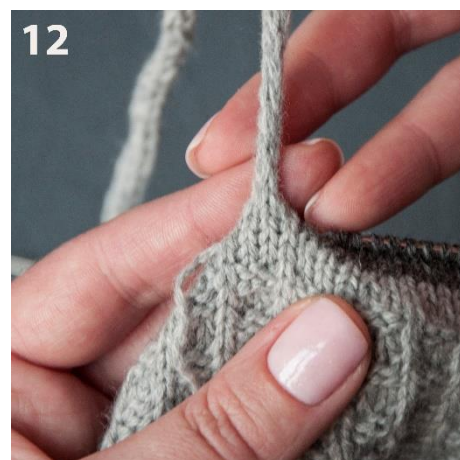
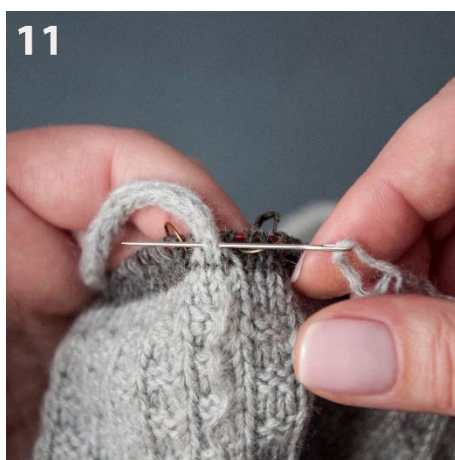
Продолжить поднимать петли на спицу до следующего центра ушка. Аналогично первому ушку установить маркеры М3 и М4. Поднять оставшиеся петли.

Присоединить нить внутренней шапочки, установить маркер МНР и вязать лицевыми до М1, *переснять маркер на правую спицу, взять одну завязку, приложить спицу с открытыми петлями завязки параллельно левой рабочей спице с лицевой стороны (Фото 7) и провязать следующие 3 петли с обеих спиц одновременно (**метод трех спиц**). Петли, которые нужно соединить, находятся на двух отдельных спицах. Держать спицы параллельно друг другу. *Ввести правую спицу в первую петлю на каждой из двух спиц (Фото 8) и провязать их вместе лицевой, как одну петлю*. Повторять от * до *, пока не закончатся петли завязки (Фото 9). Переснять маркер М2 на правую спицу. Продолжить вязание лицевыми петлями до маркера М3, присоединить вторую завязку аналогично первой. Переснять маркер М4, вязать лицевыми до маркера МНР.



Вязать еще 3 ряда лицевыми петлями спицами меньшего размера (всего 4 ряда). Следующий ряд – ряд соединения верхней и внутренней шапок.

Прежде чем приступить к соединению слоев, необходимо пришить трикотажным швом завязки с лицевой стороны верхней шапочки, закрывая швом неэстетичное место соединения завязки с шапочкой (Фото 10-12).

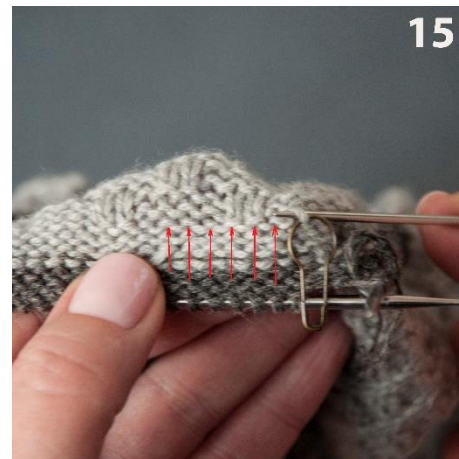
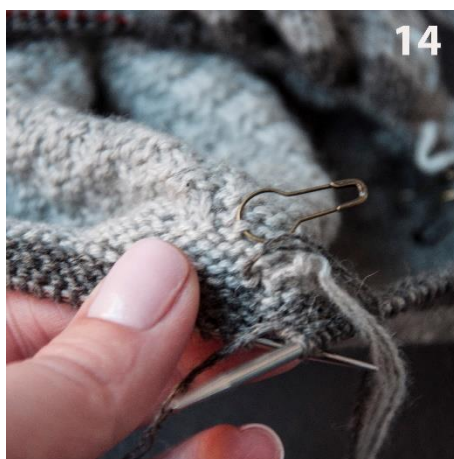
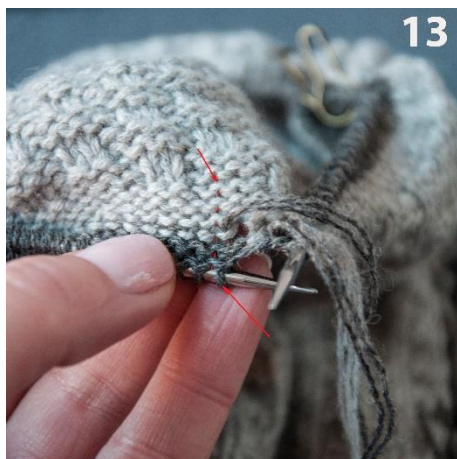


По изнаночной стороне изделия заправить хвостики присоединения завязок!

Соединение верхней и внутренней шапочек:

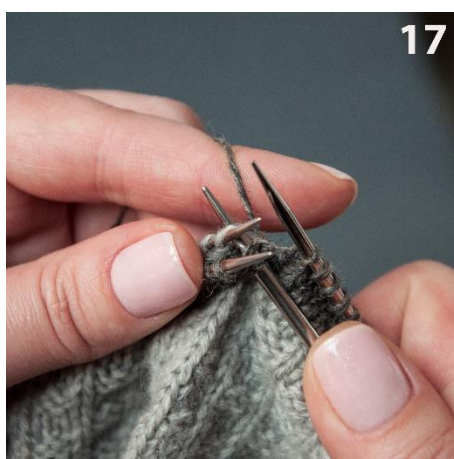
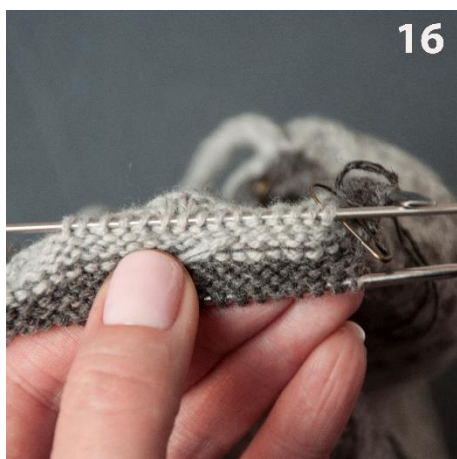
Переснять МНР на правую спицу, повернуть вязание изнаночной стороной к себе, слева от первой петли внутренней шапки визуально провести вертикаль вверх, определить изогнутую вверх дужку изнаночной петли 3-го ряда основы шапки (Фото 13), отметить ее маркером (Фото 14).

Заправить хвостики в месте соединения внешней и внутренней шапок.



Взять очень тонкую обоюдоострую спицу, поддеть ею петлю, отмеченную маркером (Фото 15), снять маркер, а петлю надеть на спицу. Продолжить поднимать на спицу изогнутые вверх изнаночные дужки последнего ряда лицевой глади верхней шапки. Поднять 10-15 петель на спицу (Фото 16). Сложить нижний край шапки пополам изнаночной гладью внутрь.

Спицей большего размера (тот же номер спиц, что был использован при вязании основы верхней шапки) рабочей нитью провязывать вместе петли внутренней шапки и поднятые на обоюдоострую спицу петли верхней шапки, используя **метод трех спиц** (Фото 17-18).



Продолжить поднимать по 10-15 петель на обоюдоострую спицу и провязывать их вместе с петлями внутренней шапочки до конца ряда.

Установленные ранее маркеры М1, М2, М3, М4 оставить на прежних местах! Уши внутренней шапки расположены зеркально ушкам верхней шапки:

М1 – М2 – правое ушко;

М3 – М4 – левое.

Следующий ряд – ряд начала формирования ушек внутренней шапки.

Формирование ушек внутренней шапки:

Уши формируются с помощью частичного вязания.

Переснять МНР на правую спицу, вязать лицевыми петлями до М1, переснять маркер на правую спицу, 3 лиц. п., снять М2, обернуть следующую петлю как лицевую, развернуть вязание на изнаночную сторону (1-й поворот на лицевой стороне). Вязать изнаночными до М1, снять маркер, обернуть следующую петлю как изнаночную, развернуть вязание на лицевую сторону (1-й разворот на изнаночной стороне).

*Вязать лицевыми до обернутой петли предыдущего ряда, провязать петлю вместе с оберткой лицевой так, чтобы обертка осталась с изнаночной стороны изделия, 2 лиц. п., обернуть следующую петлю как лицевую, развернуть работу на изнаночную сторону (2-й разворот на лицевой стороне).

Вязать изнаночными до обернутой петли предыдущего ряда, провязать петлю вместе с оберткой изнаночной так, чтобы обертка осталась с изнаночной (в данном случае рабочей) стороны изделия, 2 изн. п., обернуть следующую петлю как изнаночную, развернуть вязание на лицевую сторону* (2-й разворот на изнаночной стороне).

Выполнить шаги от * до * **еще** 1 (1, 2, 3) раз, **всего по** 3 (3, 4, 5) разворота с каждой стороны. Вязать лицевыми до обернутой петли предыдущего ряда, провязать петлю вместе с оберткой лицевой так, чтобы обертка осталась с изнаночной стороны изделия, 2 лиц. п., обернуть следующую петлю как лицевую, развернуть работу на изнаночную сторону – 4-й (4-й, 5-й, 6-й) разворот на лицевой стороне.

Для перехода к правому ушку вязать изнаночными до МНР, переснять маркер на правую спицу. Продолжить вязание изнаночными до М4, переснять маркер на правую спицу, 3 изн. п., снять М3, обернуть следующую петлю как изнаночную, развернуть работу на лицевую сторону (1-й разворот на изнаночной стороне). Вязать лицевыми до М4, снять маркер, обернуть следующую петлю как лицевую, развернуть работу на изнаночную сторону (1-й разворот на лицевой стороне).

*Вязать изнаночными до обернутой петли предыдущего ряда, провязать петлю вместе с оберткой изнаночной так, чтобы обертка осталась с изнаночной (в данном случае рабочей) стороны изделия, 2 изн. п., обернуть следующую петлю как изнаночную, развернуть вязание на лицевую сторону (2-й разворот на изнаночной стороне).

Вязать лицевыми до обернутой петли предыдущего ряда, провязать петлю вместе с оберткой лицевой так, чтобы обертка осталась с изнаночной стороны изделия, 2 лиц. п., обернуть следующую петлю как лицевую, развернуть работу на изнаночную сторону* (2-й разворот на лицевой стороне).

Выполнить шаги от * до * **еще** 1 (1, 2, 3) раз, **всего по** 3 (3, 4, 5) разворота с каждой стороны. Вязать изнаночными до обернутой петли предыдущего ряда, провязать петлю вместе с оберткой изнаночной так, чтобы обертка осталась с изнаночной стороны изделия, 2 изн. п., развернуть работу на лицевую сторону, сделать накид на правую спицу – 4-й (4-й, 5-й, 6-й) разворот на изнаночной стороне – и продолжить вязание лицевыми петлями до МНР, в процессе работы провязать обернутую петлю вместе с оберткой лицевой.

Следующий ряд – ряд смыкания вязания в круг. Вязать лицевыми до обернутой петли левого ушка, провязать эту петлю вместе с оберткой лицевой, продолжить вязание лицевыми петлями не доходя одной петли до накида предыдущего ряда, провязать следующую петлю вместе с накидом лицевой так, чтобы накид остался с изнаночной стороны вязания. Вязать лицевыми до МНР.

Продолжить вязание по кругу лицевыми петлями на такую же высоту, как и верхнюю шапку, минус 0,5 см.

Формирование макушки внутренней шапки:

Отметить места убавок следующим образом: 8 (9, 11, 12) лиц. п., 1 (2, 1, 2) изн. п., *14 (16, 20, 22) лиц. п., 1 (2, 1, 2) изн. п. *, повторить от * до * еще 4 раза (всего 6 изнаночных дорожек), 6 (7, 9, 10) лиц. п.

Выполнять убавки согласно Схемам макушек для верхних шапок. Начать с 3-го ряда Схем, провязывая вместо узора Chess Ribbon лицевую гладь. Убавки выполнять изнаночными, как и на верхней шапке.

Стянуть оставшиеся 6 (12, 6, 12) петель. Заправить хвостики.

Высота готового изделия приведена в Таблице 3.

Таблица 3 – Высота готового изделия в зависимости от плотности вязания

Плотность \ Размер	Размер 1	Размер 2	Размер 3	Размер 4
Плотность 24	14,0 см	16,0 см	18,5 см	20,5 см
Плотность 25	13,0 см	15,0 см	18,0 см	20,0 см
Плотность 26	12,5 см	14,5 см	17,0 см	20,0 см
Плотность 27	12,5 см	14,5 см	16,0 см	19,0 см

ВТО:

Постирать шапку со специальным средством, заблокировать макушку с помощью воздушного шарика. Оставить до полного высыхания.

Данное описание предназначено для личного пользования. Любое коммерческое использование без согласования с автором запрещено!

Текст, фото, схемы и рисунки являются интеллектуальной собственностью автора. Копирование описания в целом или частями запрещено!

Благодарю за понимание!

По любым вопросам обращайтесь на почту tanya.mulokas@gmail.com или в личные сообщения в инстаграм @knitterra