

A large, vertical rectangular area on the left side of the poster featuring a marbled pattern in dark brown, black, and light brown tones.A rectangular inset in the top right corner showing several pieces of milk chocolate with embossed geometric patterns.

CAFFEINE MITTENS

@purple_deer_knits



Приветствую, друзья!

Митенки Caffeine – это чашка кофе с хорошим другом. Понятные, простые, идеальные по посадке. Они подойдут на любую руку, этот дизайн можно изменить под себя, позаимствовав из него конструкцию пальца изнаночной гладью, и выбрав другой узор. Или можно связать все, как есть, обеспечив себя лаконичным и базовым, но, в то же время, оригинальным аксессуаром.

Эта модель отлично подойдет для того, чтобы извязать остатки, и будет совершенно восхитительно смотреться из твида, меланжевой пряжи и пряжи ручного окрашивания.

Приятного вязания!

ОГЛАВЛЕНИЕ

Необходимые материалы	2
Образец и плотность	3
Размеры	3
Манжета	4
Прибавки на палец	7
Отделение большого пальца, подрез	8
Убавление подреза	9
Палец	10

НЕОБХОДИМЫЕ МАТЕРИАЛЫ

- Спицы №2 или №2,5, в зависимости от выбранной плотности
- Пряжа 350-420 м на 100 гр в зависимости от выбранной плотности (примеры пряжи см. в разделе «Образец и плотность») – от 25 до 40 гр (сильно зависит от выбора пряжи, но мотка в 50 гр должно хватить с запасом на любой размер)
- Трикотажная игла
- Крючок №2
- Бросовая нить

ОБРАЗЕЦ И ПЛОТНОСТЬ

Образец вяжется по кругу узором *5 изн. петель, 1 скр. лиц.*. Плотность удобнее измерять по изнаночной стороне.

Описание рассчитано на две разных плотности:

Плотность 1: тонкая носочная пряжа и подобные по толщине (например, Filcolana Arwetta, Lang Jawoll, Infinity Magic, Drops Alpaca) на спицах №2 – **34 петли на 44 ряда**

Плотность 2: более пухлая носочная пряжа и подобные по толщине (например, Regia Merino Yak, Lang Alpaca Soxx, Drops Nord) на спицах №2,5 – **30 петель на 40 рядов**

Главным критерием при подборе плотности я бы рекомендовала считать отсутствие рядности на изнаночных петлях. Подберите такую плотность, при которой полотно будет ровным и плотным, но незабитым. Если вы вяжете из бобинной пряжи, обязательно проведите ВТО образца так, чтобы она полностью раскрылась.

При подборе плотности ориентируйтесь на значение в петлях (допустимая погрешность 1 петля), строгое попадание в плотность по рядам необязательно, в описании все необходимые вертикальные параметры будут приведены в сантиметрах.

РАЗМЕРЫ

Данное описание представляет собой конструктор, то есть размер ладони и размер большого пальца можно подобрать индивидуально и эти два параметра не связаны друг с другом. Для определения размера ладони используются обозначения в цифрах, а для размера большого пальца буквенные обозначения. Измерьте эти два параметра, как показано на рисунке, а затем найдите свои размеры в таблице.

Обхват ладони (см)	Размер (плотность 1)	Размер (плотность 2)
15-16	2	1
16-18	3	2
18-20	4	3
20-22	5	4

Обхват большого пальца	Размер (плотность 1)	Размер (плотность 2)
5-6	B	A
6-7	C	B
7-8	D	C



МАНЖЕТА

На две спицы наберите классическим способом

Размер 1	Размер 2	Размер 3	Размер 4	Размер 5
41	45	49	53	57

(одна петля из набранных необходима для замыкания в круг)

Замкните вязание в круг и разделите петли на две равные части. Не имеет значения, вяжете вы методом magic loop или на чулочных спицах, первая половина петель от начала ряда относится к верхней части митенки, а вторая половина – к ладони.

Провяжите 1 ряд лицевыми петлями. Далее вяжите 5 рядов резинкой 1*1 со скрещенной лицевой петлей.

Для правой митенки: *1 изн., 1 скрещ.лиц.*

Для левой митенки: *1 скрещ.лиц., 1 изн.*

Далее переходим к основному узору. Схемы приведены ниже для каждого из размеров. Вяжите манжету до желаемой длины (рекомендую провязать минимум 5 см, включая резинку). После провязывания необходимого количества рядов манжеты, установите маркеры М1 и М2 в местах, указанных на схеме.



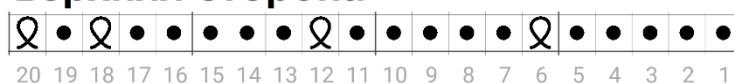
 - лицевая скрещенная

 - изнаночная

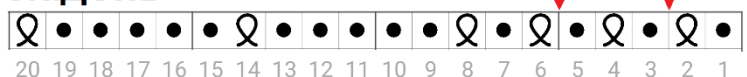
Правая митенка

1

верхняя сторона



ладонь

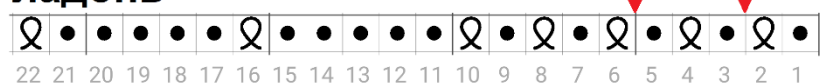


2

верхняя сторона

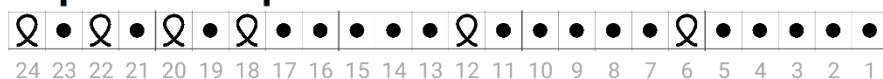


ладонь



3

верхняя сторона

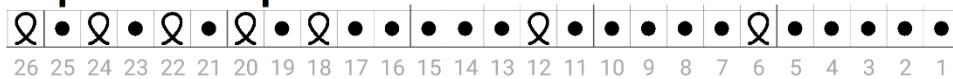


ладонь



4

верхняя сторона

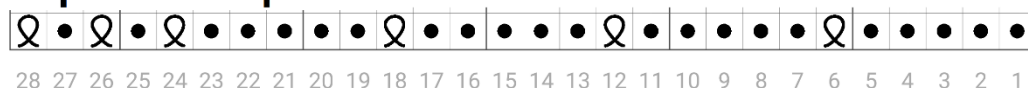


ладонь



5

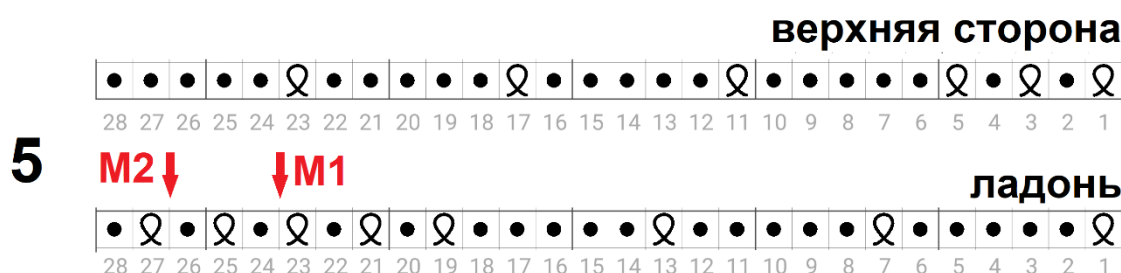
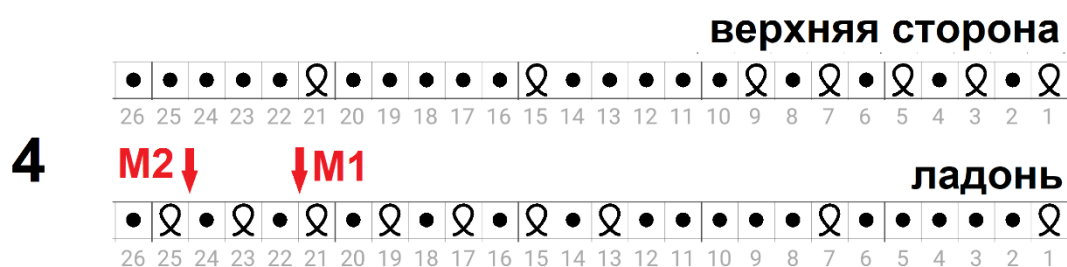
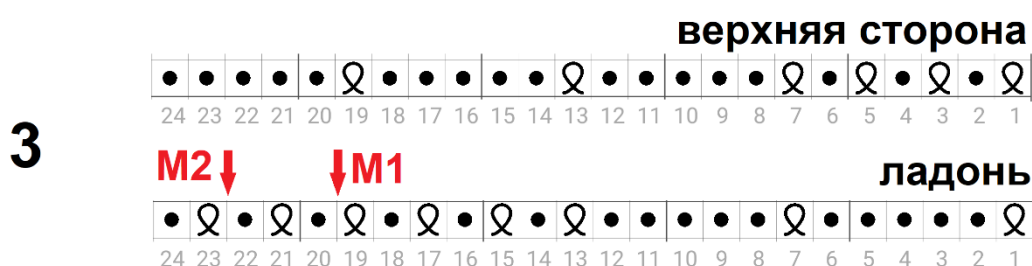
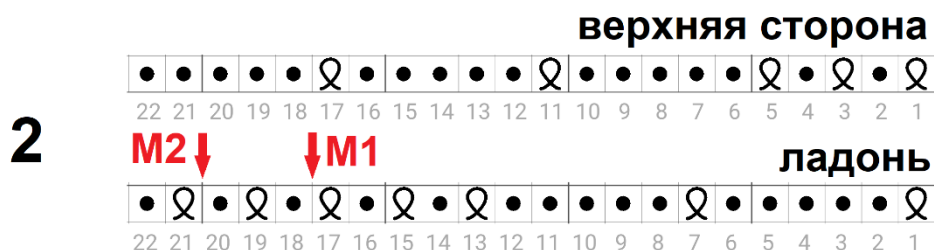
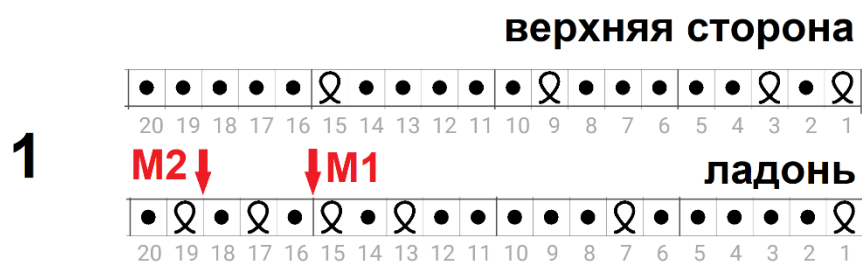
верхняя сторона



ладонь

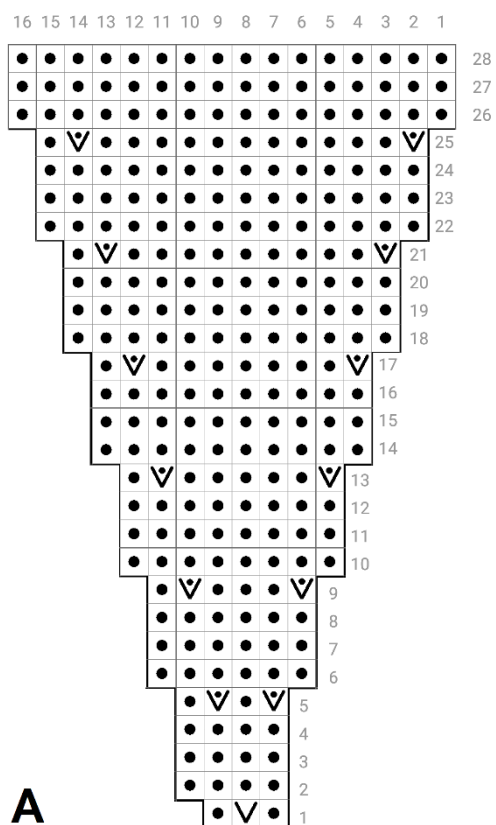


Левая митенка

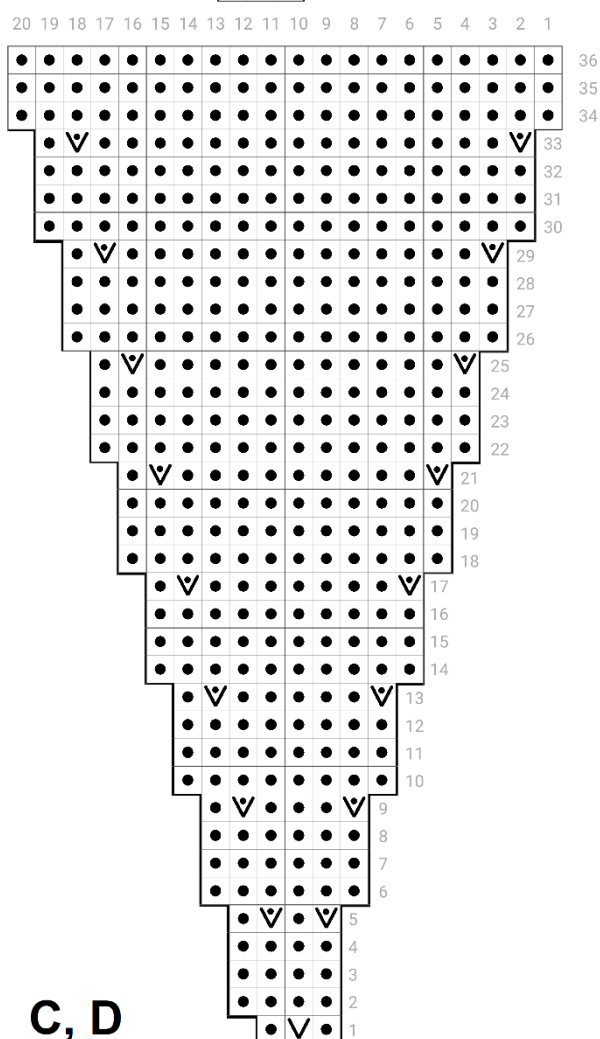


ПРИБАВКИ НА ПАЛЕЦ

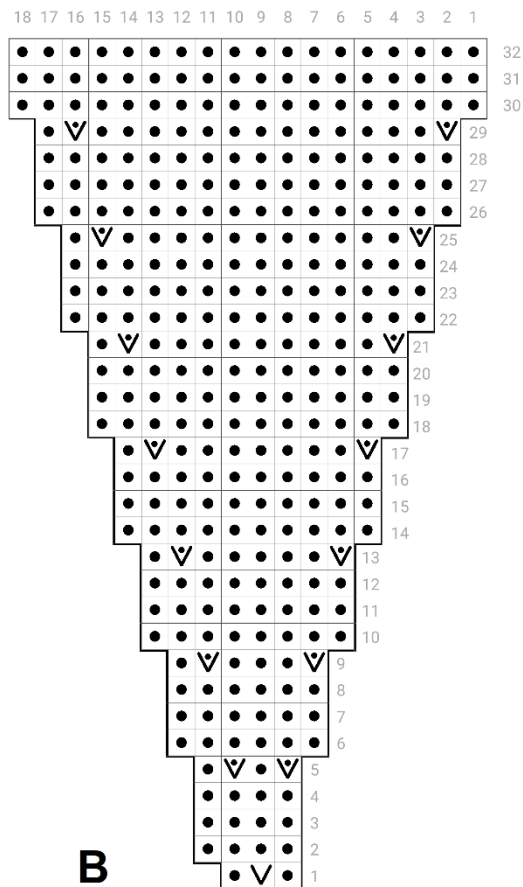
Между маркерами M1 и M2 вяжите по схемам, приведенным ниже (выберите схему для своего размера большого пальца). Тело митенки продолжайте вязать по рисунку.



A



C, D



B

V - прибавка лицевой

<https://disk.yandex.ru/i/9rfDqyTn36r5>



V - прибавка изнаночной

<https://disk.yandex.ru/i/Gz48nSng9mADXA>



После вывязывания клина митенки должны выглядеть следующим образом:



ОТДЕЛЕНИЕ ПЕТЕЛЬ БОЛЬШОГО ПАЛЬЦА, ПОДРЕЗ

После того, как все необходимые прибавки сделаны, провяжите до М1 по рисунку. Для того, чтобы место отсоединения пальца выглядело аккуратно, нам понадобится укрепить кромочные петли. Как это сделать, показано на видео. Дополнительные петли подреза добираются на косичку из воздушных петель, связанную крючком (**для размеров А, В, С на подрез добирается 3 петли, для размера D – 5 петель**). Для удобства набора дополнительных петель я советую вам связать косичку из воздушных петель хотя бы на 2 петли больше.) Как поднимать петли подреза с косички так же показано на видео.

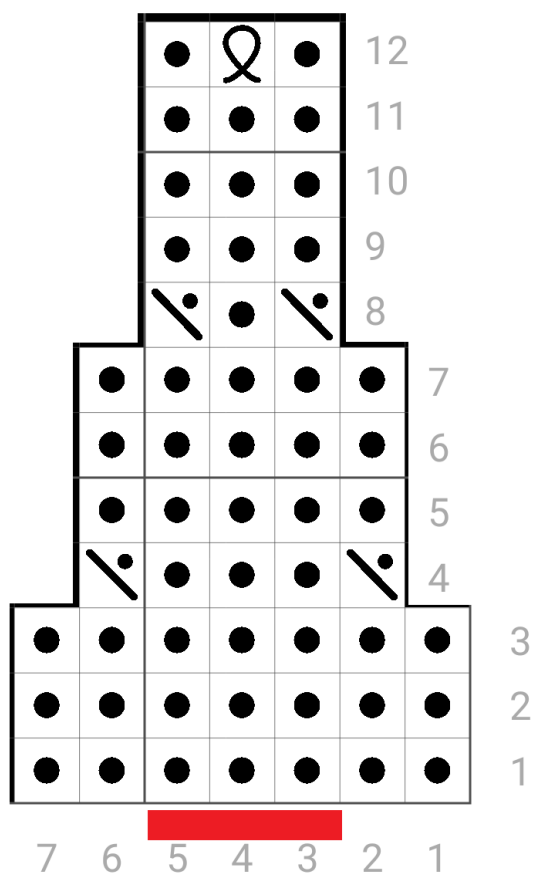


<https://disk.yandex.ru/i/hJA9RJNa1F672w>

Петли пальца необходимо закрыть бросовой нитью с помощью крючка. Как вязать укрепленную петлю с другой стороны пальца, тоже показано на видео.

УБАВЛЕНИЕ ПОДРЕЗА

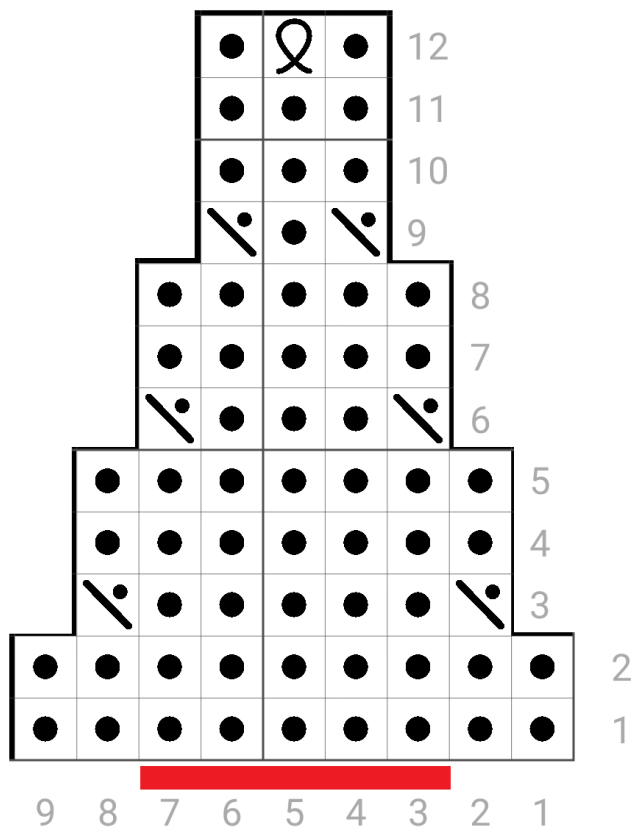
Между маркерами М1 и М2 вяжем по схемам, делая убавки (красным на схеме выделены петли, которые мы добрали на подрез. Петли тела митенки продолжаем вязать по рисунку.



А, В, С

 - две изнаночных вместе

<https://disk.yandex.ru/i/s1B4SM8aEQ1JVA>



D



После того, как все ряды по схеме провязаны, маркеры М1 и М2 можно снять. Далее вяжем по рисунку такое количество рядов, чтобы длина митенки была на 1 см меньше желаемой. Потом переходим на вязание резинки 1*1 со скрещенной лицевой.

Для правой митенки: *1 изн., 1 скрещ.лиц.*

Для левой митенки: *1 скрещ.лиц., 1 изн.*

Вяжем 5 рядов вверх. Затем провязываем один ряд лицевыми петлями и закрываем митенку иглой, как показано на видео.

https://disk.yandex.ru/i/zMxHiX5b_gkqlA



ПАЛЕЦ

Переходим к вязанию пальца. Распускаем временное закрытие петель крючком (сначала петли, которые прибавлялись при вязании клина) и переносим эти петли на спицы. Количество петель сверьте с таблицей ниже, ориентируясь на свой размер пальца:

Размер	Количество петель
A	12
B	14
C, D	16

Затем распустите косичку воздушных петель, с которой мы набирали подрез. Необходимо поднять на спицы все петли, которые образуются при распускании косички: для размеров A, B, C это будет 4 петли, для размера D – 6 петель (две петли по краям подреза будут выглядеть растянутыми).



<https://disk.yandex.ru/i/gC5Zex5W1T0FYw>

Распределите петли на спицах так, чтобы начало ряда приходилось на середину подреза. Далее вяжите первый ряд, как показано на видео. В процессе вязания первого ряда необходимо добрать по две дополнительных петли с каждой стороны пальца, таким образом палец будет составлять 20 (22, 24, 26) петель для размеров A, (B, C, D) соответственно.



Далее вяжите вверх еще 4 ряда (или большее количество, если хотите палец подлиннее) изнаночными петлями. После этого провяжите 5 рядов скрещенной резинки, 1 ряд лицевыми петлями, а затем закройте палец иглой (для закрытия оставьте кончик примерно 25 см).

Подтяните петли, которые поднимались дополнительно (если это необходимо) и заправьте хвостик пальца, как показано на видео.



<https://disk.yandex.ru/i/l02NSPX0AkV5tw>

Заправьте остальные кончики, проведите влажно-тепловую обработку изделия. Наслаждайтесь готовыми митенками! Готовыми работами можно поделиться по хэштегу #caffeine_mittens, я буду очень рада на них посмотреть.