



*Ainu © 2017*

*a handknit design by Isabell Kraemer/grasflecken.*

*This pattern is for unlimited personal use. Do not reproduce  
or sell the pattern, or sell items that are knitted from this pattern.*

*For any questions, please contact*

*[grasfleckenbylilalu@gmail.com](mailto:grasfleckenbylilalu@gmail.com)*

## Yarn

Rosy Green Wool BIG MERINO HUG (175 yds/160m per 100g),  
3 skeins, shown in color Cornish Slate.

## Needles

US 10 (6 mm) circular needle, 40" (100 cm) long or size needed to  
get gauge.

## Gauge

15.5 sts x 26 rows = 4 x 4" (10 x 10 cm) in Garter Stitch after  
blocking.

1 lace pattern repeat measures 2.75 x 3.375" (7 x 8.5 cm) after  
blocking.

Gauge is not crucial for this project, but will affect yardage and  
final size when different.

## Finished measurements

Approx 65" (165 cm) wingspan and 39" (100 cm) wide.

## Notions

1 stitch marker, tapestry needle, blocking tools.

## Notes

*Ainu* is worked from the narrow point of the left edge, increasing  
to full side of the right edge. Stitches are increased every RS row  
to full width of lace pattern, then incorporated in garter stitch to  
the end of the shawl.

## Abbreviations

**CO:** cast on

**inc:** increase

**k:** knit

**k1 f/b:** knit into the front loop, then into the back loop of the  
same stitch (increase)

**k2tog:** knit 2 sts together (decrease)

**m:** marker

**p:** purl

**pm:** place marker

**rep:** repeat

**RS:** right side

**s2tog-k1-p2sso:** slip 2 stitches together knitwise, knit 1, then pass  
slipped stitches over (double decrease)

**sl:** slip (purlwise)

**ssk:** slip 2 stitches knitwise, one at a time, then knit these 2  
stitches together through the back loop (decrease)

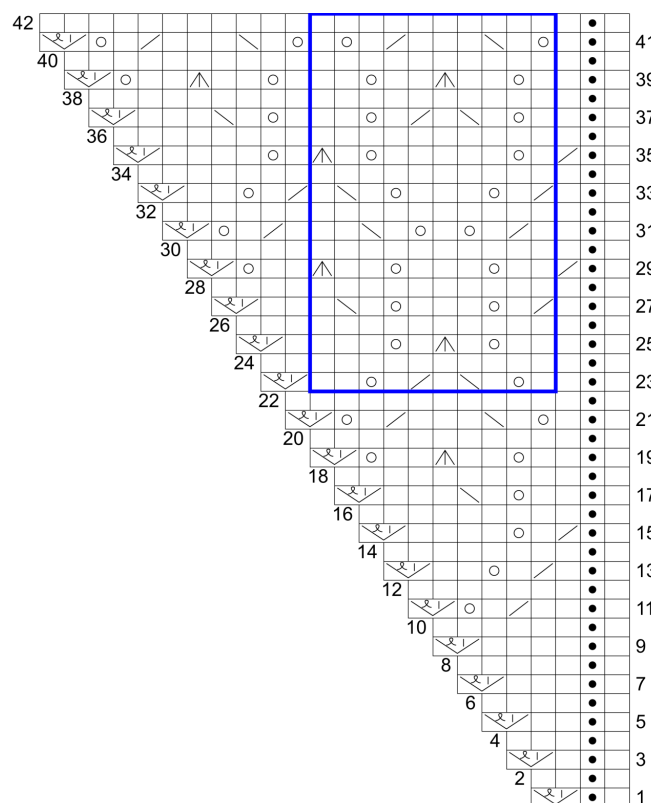
**sl m:** slip marker

**st(s):** stitch(es)

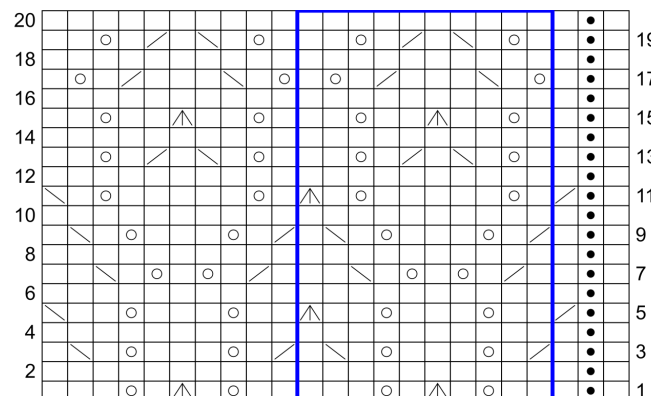
**WS:** wrong side

**yo:** yarn over (increase)

## Set up Chart



## Border Chart



□ RS: k; WS: p

● RS: p; WS: k

○ yo

⤴ k1 f/b

⤵ k2tog

⤵ ssk

⤵ s2tog-k1-p2sso

— pattern repeat

Chart is to be read from right to left and from bottom to top.



## Instructions

With US 10 (6 mm) circular needle and using the long-tail cast on, CO 3 sts. DO NOT JOIN.

**First Row (WS):** Knit.

### Lace pattern set up

Work Rows 1-42 of Set up Chart – 24 sts

Work Rows 23-42 of Set up Chart three times – 54 sts

### Set up Garter stitch and Border

**Next row (RS):** Work Row 19 of Border Chart to last stitch, pm, k1 f/b.

**Next row (WS):** Knit to m, sl m, work Row 20 of Border Chart to end.

### Garter stitch and Border

**Row 1 (RS):** Work Row 1 of Border Chart to m, sl m, knit to last stitch, k1 f/b.

**Row 2 and all WS rows (WS):** Knit to m, sl m, work Border Chart to end.

**Row 3, 5, 7, 9, 11, 13, 15, 17, and 19:** Work Border Chart to m, sl m, knit to last stitch, k1 f/b.

**Row 20 (WS):** Rep Row 2.

Rep rows 1-20 seven more times, then work Rows 1-6 one more time – 138 sts

### Edging

**Row 1 (RS):** K1, p1, knit to last stitch, k1 f/b.

**Row 2 (WS):** Knit.

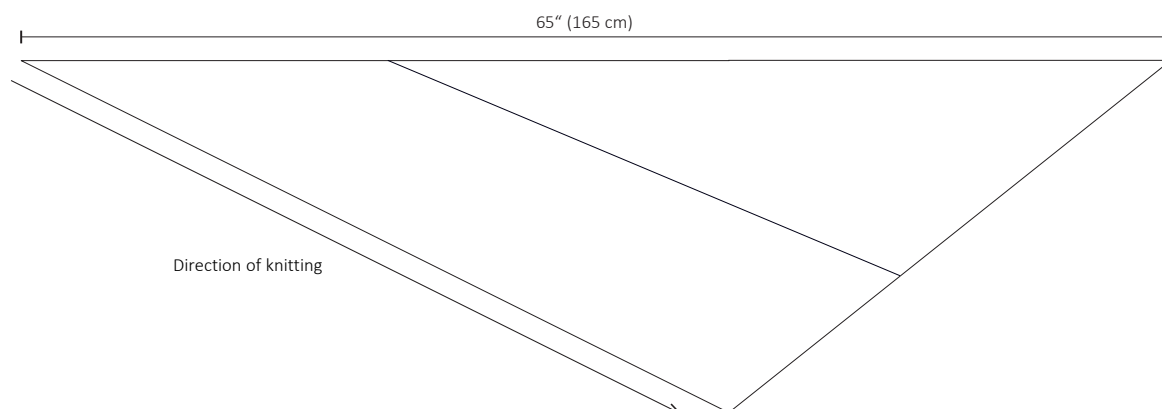
Rep Rows 1 and 2 one more time.

Loosely bind off all stitches knitwise (or use a stretchy bind off method).

Weave in ends and wet block.



## Schematic







Ainu © 2017

Дизайн для ручного вязания от Isabell Kraemer/grasfleckен.  
Это описание для неограниченного личного использования.

Запрещается копировать или продавать описание,  
или продавать вещи, связанные по этому описанию.

По любым вопросам, пожалуйста, пишите мне на почту  
[grasfleckенbylilalu@gmail.com](mailto:grasfleckенbylilalu@gmail.com)

### Пряжа

Rosy Green Wool BIG MERINO HUG (175 ярдов/160м в 100г),  
3 мотка, на фото в цвете Cornish Slate.

### Спицы

Круговые спицы US 10 (6 мм) длиной 40" (100 см) или  
подберите размер, чтобы попасть в плотность вязания.

### Плотность вязания

15.5 п x 26 р = 4 x 4" (10 x 10 см) платочной вязкой после  
блокировки.

1 раппорт ажурного узора составляет 2.75 x 3.375" (7 x 8.5  
см) после блокировки.

Плотность вязания не имеет решающего значения для  
этого проекта, но повлияет на расход и окончательный  
размер, если будет отличаться.

### Конечные размеры

Примерно 65" (165 см) в размахе и 39" (100 см) шириной.

### Дополнительно

1 маркер петель, игла с тупым кончиком, блокировочный  
материал.

### Примечания

*Ainu* вяжется от острого левого угла с прибавками до правого  
края. Петли прибавляются в каждом лицевом ряду до полной  
ширины ажурного узора, затем включаются в платочную  
вязку до конца шали.

### Обозначения

**Изн.:** изнаночная петля

**ИС:** изнаночная сторона

**Лиц.:** лицевая петля

**ЛС:** лицевая сторона

**М:** маркер

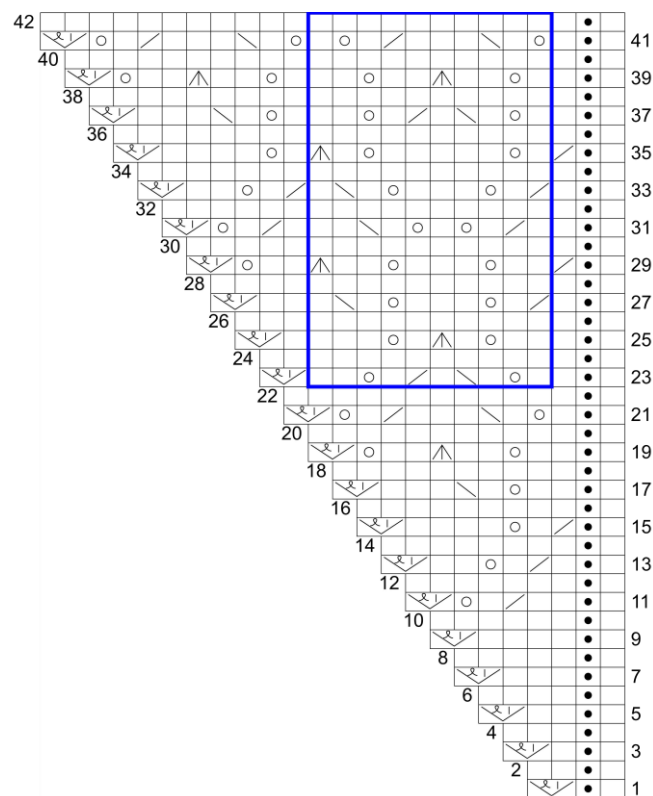
**ПМ:** поместить маркер

**Протяжка:** снять 2 петли лиц. по очереди, затем провязать  
эти 2 петли вместе лиц. за задние стенки (убавка)

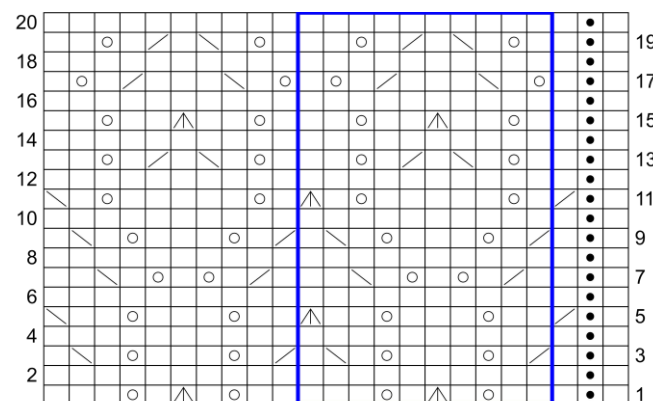
**СМ:** снять маркер с левой спицы на правую

**3 п. вместе:** снять 2 петли вместе как лиц., 1 лиц, затем  
протянуть провязанную петлю через снятые (двойная убавка)

### Начальная схема



### Схема каймы



- ЛС: лиц., ИС: изн.
- ЛС: изн., ИС: лиц.
- накид
- лиц. за переднюю и заднюю стенки
- 2 вместе лиц.
- протяжка
- 3 п. вместе



## Инструкция

Круговыми спицами US 10 (6 мм) обычным набором набрать 3 петли. НЕ СОЕДИНЯТЬ В КРУГ.

**1-й ряд (ИС):** лиц.

Начало ажурного узора

Вяжите ряды 1-42 Начальной схемы – 24 петли

Вяжите ряды 23-42 Начальной схемы 3 раза – 54 петли

Начало платочной вязки и каймы

**След. ряд (ЛС):** вязать ряд 19 Схемы каймы до последней петли, ПМ, лиц. за переднюю и заднюю стенки.

**След. ряд (ИС):** лиц. до М, СМ, вязать ряд 20 Схемы каймы до конца.

Платочная вязка и кайма

**Ряд 1 (ЛС):** вязать ряд 1 Схемы каймы до М, СМ, лиц. до последней петли, лиц. за переднюю и заднюю стенки.

**Ряд 2 и все изнаночные ряды (ИС):** лиц до М, СМ, вязать Схему каймы до конца.

**Ряды 3, 5, 7, 9, 11, 13, 15, 17, и 19:** вязать Схему каймы до М, СМ, лиц. до последней петли, лиц. за переднюю и заднюю стенки.

**Ряд 20 (ИС):** повторить ряд 2.

Повторить ряды 1-20 еще семь раз, затем провязать ряды 1-6 еще один раз – 138 петель

Окончание

**Ряд 1 (ЛС):** 1 лиц., 1 изн., лиц до последней петли, лиц. за переднюю и заднюю стенки.

**Ряд 2 (ИС):** лиц.

Повторить ряды 1 и 2 еще один раз.

Свободно закрыть все петли лицевыми (или использовать эластичное закрытие).

Спрятать все кончики и заблокировать влажную шаль.



## Размеры

