

[Введите текст]

#AUTUMN_HAT



<https://www.instagram.com/33helga/>

Содержание:

1. Материалы.
2. Плотность вязания.
3. Основные узоры.
4. Приступаем к вязанию шапки:
 - А) облегченная модель
 - Б) теплая модель
5. Основной узор.
6. Макушка шапки.
 - А) шапка с помпоном
 - Б) шапка – бини
7. Теплая шапочка с ушками
8. Снуд – труба.
9. ВТО
10. Помпон
11. Готовые работы по МК.

Перед началом работы ознакомьтесь с описанием до конца.

Конструкция шапочки: изделие вяжется одной деталью, по кругу, снизу вверх, без швов.

Уровень сложности: начальный, необходимые навыки – вязание по кругу, умение вязать лицевые и изнаночные петли.

1. Материалы:



1. Оригинальная пряжа на облегченный вариант: BBB Full (50г, 90м).

Любая другая пряжа примерного метража: Merino Infinity Design (50 г, 100 м), Baby Merino Infinity Design (50 г, 175 м в 2 нити), Dolly Maxy (50 г, 90 м), Alize merino royal (50 г, 100 м), Drops Merino Extra Fine (50 г, 105 м), Merino Suave Naturafil (50 г, 100 м), Drops Lima (50 г, 100 м), норка (50 г, 350 м в 2 нити).

Расход на шапку: BBB Full (50 г, 90 м).

Детская (до ОГ 52 – 54) - 2 моточка

Детская (с ОГ 54 и больше), взрослая – 3 моточка

Расход на снуд (любой конструкции): BBB Full (50 г, 90 м)

Детский: 3 моточка.

Взрослый 4 – 5 мотков.

Оригинальная пряжа на более теплый вариант: Lana Gatto Super Soft (50 г, 125 м в 2 нити).

Любая другая пряжа примерного метража: Drops Nepal (50 г 75 м), Baby Merino Infinity Design (50 г, 175 м в 3 нити), норка (50 г, 350 м в 3 нити), любой меринос 50 г на 90 м плюс ниточка норки или мохера.

Расход на шапку: Lana Gatto Super Soft (50 г, 125 м в 2 нити).

Детские размеры - 3 моточка

Взрослые размеры – 3 – 4 моточка

Расход на снуд (любой конструкции): Lana Gatto Super Soft (50 г, 125 м в 2 нити).

Детский: 4 моточка.

Взрослый 4 – 5 мотков.

2. Круговые спицы номер 4, 4.5, 5 на леске 40 см (зависит от толщины вашей пряжи и попадания в плотность).

Мною использовались:

- облегченная модель из BBB Full (50 г, 90 м) – спицы 4
- теплая модель Lana из Gatto Super Soft (50 г, 125 м в 2 нити) – спицы 4,5
- снуд – спицы 5

3. Круговые спицы номер 4, 4.5, 5 на длинной леске или чулочные спицы для закрытия макушки.

4. 4 маркера для вязания, один из которых отличный от всех.

5. Крючок или игла для закрытия петель.

2. Плотность вязания:

Важно! Все расчеты в мастер классе даны под мою плотность вязания.

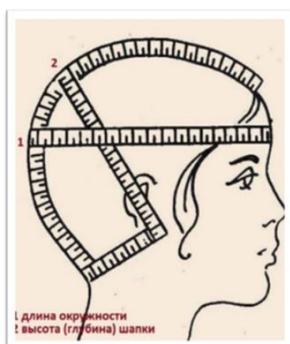
Моя плотность вязания в лицевой глади BBB Full (50 г, 90 м), спицы № 4 - 21 петля x 32 ряда= 10 см x10 см после ВТО (влажно-тепловая обработка).

Моя плотность вязания в лицевой глади Lana Gatto Super Soft (50 г, 125 м в 2 нити), спицы № 4,5 - 18 петель на 29 рядов = 10 см x10 см после ВТО.

Учитывайте то, что плотность вязания у всех разная! Если данным номером спиц не попали в заданную плотность, пробуйте меньший или больший номер спиц для того, чтобы ваша плотность совпала с заданной.

Расчет плотности вязания.

Вы можете не подстраиваться под мою плотность и рассчитать необходимое количество петель именно для себя. Для этого необходимо выполнить несколько простых измерений:



1. Длина окружности в самом широком месте головы. Длина измеряется чуть выше бровей, по самой выпуклой части головы на затылке. Для более плотного облегания шапки советуем отнять от полученной цифры 2 - 3 см.;

2. Высота (глубина) шапки измеряется сантиметровой лентой от одного уха до другого, через макушку. Полученное число делим на 2 и прибавляем 1-3 см для более свободной посадки;

3. Считаем, сколько петель приходится в нашем образце на один сантиметр. Например, на образце 10 см 20 петель, тогда делим 20 петель на 10 см, получаем 2 петли на 1 см.

#AUTUMN_SET

4. Далее умножаем это число на нужную нам окружность головы. Таким образом, получаем необходимое количество петель.

Если вы не знаете точную окружность (обхват) головы и высоту изделия, то в таблице ниже приведены средние значения данных величин в соответствии с возрастом. Учтите, что значения даны без учета высокой макушки шапки.

| Возраст | Окружность головы, см | Глубина шапки, см |
|------------------------------|-----------------------|-------------------|
| новорожденный | 38-40 | 12 |
| 1-3 мес | 40-42 | 12-14 |
| 3-6 мес | 42-44 | 15-16 |
| 6-12 мес | 44-46 | 16-17 |
| 1-2 года | 46-48 | 16-17 |
| 2-3 года | 48-50 | 17-18 |
| 3-5 года | 50-52 | 18-20 |
| 5-7 лет | 52-54 | 20-21 |
| ребенок старше 5 лет/женщина | 54-56 | 21-23 |
| мужской размер | 56-58 | 21-23 |

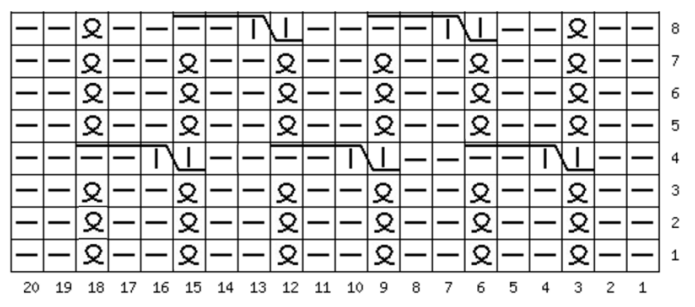
3. Основные узоры:

Резинка 1 x 1 – 1 лиц. п., 1 изн. п.

Лицевая гладь: в круговом вязании все петли лицевые.

Основной узор на облегченную модель шапки (вариант 1).

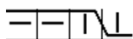
Схема узора на облегченную модель шапки (вариант 1).



Условные обозначения

— изнаночная петля

⌘ скрещенная лицевая петля



4 петли провязать следующим образом:

1-ю петлю снять, оставить непровязанной перед работой,

2-ю петлю провязать скрещенной лицевой,

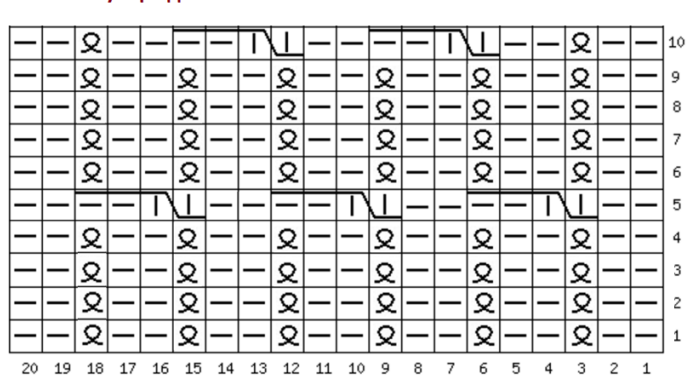
3-ю петлю провязать изнаночной,

4-ю петлю провязать изнаночной,

1-ю петлю вернуть в работу, провязать скрещенной лицевой.

Основной узор на теплую модель шапки (вариант 2).

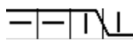
Схема узора для теплой шапки



Условные обозначения

— изнаночная петля

Q скрещенная лицевая петля



4 петли провязать следующим образом:

- 1 петлю снять, оставить непровязанной перед работой,
- 2-ую петлю провязать скрещенной лицевой,
- 3 петля-изнаночная,
- 4 петля-изнаночная,
- 1-ую петлю вернуть в раб-ту, провязать скрещенной лицевой.

4. Приступаем к вязанию шапки:

Наборный ряд может производиться любым для вас удобным способом.

Классический способ набора. При таком наборе на отвороте шапочки получается словно узелковый край ([см. видео](#)).



Обратный способ набора. Петли набираем, как бы в обратную сторону. Когда шапочка будет готова, и вы отвернете резинку, красивый край "косичкой" будет на лицевой стороне ([см. видео](#)).



А) облегченная модель



На спицы номер 4 на леске 40 см любым удобным для вас способом (напоминаю, что все расчеты даны на мою плотность вязания) набираем количество петель кратное 4 + 1 петля для замыкания в круг.

Ог 38 - 40 – 68 петель + 1

Ог 40 - 42 – 72 петли + 1

Ог 42 - 44 – 76 петель + 1

Ог 44 - 46 – 80 петель + 1

Ог 46 - 48 – 84 петли + 1

Ог 48 - 50 – 88 петель + 1

Ог 50 - 52 – 92 петли + 1

Ог 52 - 54 – 96 петель + 1

Ог 54 - 56 – 100 петель + 1

Ог 56 - 58 – 108 петель + 1

Б) теплая модель

На спицы номер 4,5 на леске 40 см (напоминаю, что все расчеты даны на мою плотность вязания) набираем количество петель кратное 4 + 1 петля для замыкания в круг.

Ог 38 - 40 – 64 петель + 1

Ог 40 - 42 – 66 петли + 1

Ог 42 - 44 – 68 петель + 1

Ог 44 - 46 – 72 петель + 1

Ог 46 - 48 – 76 петли + 1

Ог 48 - 50 – 80 петель + 1

Ог 50 - 52 – 84 петли + 1

Ог 52 - 54 – 88 петель + 1

Ог 54 - 56 – 92 петель + 1

Ог 56 - 58 – 96 петель + 1

#AUTUMN_SET

Петли набираем на одну спицу плотно, но не затягиваем. Следим за равномерным натяжением нити. Внимательно следим за тем, когда смыкаем петли в круг, чтоб петли на леске лежали ровно и не перекручивались.

Замыкаем вязание в круг ([см. видео](#)). Вешаем маркер начала ряда.



Если шапка без отворота: вяжем изделие по кругу резинкой 1 на 1 на высоту:

Ог 38 – 44 – 4 см

Ог 44 – 48 – 5 см

Ог 48 – 50 – 6 см

Ог 50 – 54 – 7 см

Ог 54 – 58 – 8 см



Если шапка с отворотом: вяжем по кругу изделие резинкой 1 на 1 на высоту:

Ог 38 – 44 – 8 см

Ог 44 – 48 – 10 см

Ог 48 – 50 – 12 см

Ог 50 – 54 – 14 см

Ог 54 – 58 – 16 см

#AUTUMN_SET

Отворот на шапке можно варьировать по своим предпочтениям, делая его больше или меньше.



Отворот на шапочке можно зафиксировать, чтобы он не разгибался во время носки. Для этого, провязав чуть больше половины высоты отворота резинкой 1 на 1, меняем лицевые петли на изнаночные, а изнаночные на лицевые ([см. видео](#)). Вяжем так дальше до нужной высоты резинки.



В этом случае первая половина резинки до разделительного ряда должна быть чуть выше второй.



Для теплого варианта шапочки подойдет **полная фиксация резинки**. Такой отворот практически не продувается. Для этого, когда нужная высота резинки связана, загибаем резинку внутрь. Аккуратно дополнительной (лучше тонкой) спицей поднимаем по наборному ряду все петельки (можно поднимать не все петли сразу, а частично). Совмещаем в левой руке основную и дополнительную спицы и провязываем петлю верхнего ряда вместе с петлей нижнего ряда лицевой петлей ([см. видео](#)).



5. Основной узор.

После того, как нужная высота резинки связана, переходим на лицевую гладь и вывязывание узора.

Для этого отмечаем центр нашей шапочки маркером ([см. видео](#)). От этого маркера отсчитываем по 10 петель в каждую сторону (до и после маркера), снова отмечаем эти границы маркерами. Эти 20 петель и составят наш основной узор.



Для облегченного варианта шапки схема узора:

Схема узора на облегченную модель шапки (вариант 1).

| | | | | | | | | | | | | | | | | | | | |
|----|----|----|----|----|----|----|----|----|----|----|----|----|----|---|---|---|---|---|---|
| -- | -Q | -- | -- | -- | TU | -- | -- | -- | TU | -- | -- | -Q | -- | 8 | | | | | |
| -- | -Q | -- | -Q | -- | -- | -- | -Q | -- | -- | -- | -- | -Q | -- | 7 | | | | | |
| -- | -Q | -- | -Q | -- | -Q | -- | -Q | -- | -Q | -- | -Q | -- | -Q | 6 | | | | | |
| -- | -Q | -- | -Q | -- | -Q | -- | -Q | -- | -Q | -- | -Q | -- | -Q | 5 | | | | | |
| -- | -- | -- | TU | -- | -- | -- | TU | -- | -- | -- | TU | -- | -- | 4 | | | | | |
| -- | -Q | -- | -Q | -- | -Q | -- | -Q | -- | -Q | -- | -Q | -- | -Q | 3 | | | | | |
| -- | -Q | -- | -Q | -- | -- | -Q | -- | -- | -Q | -- | -- | -Q | -- | 2 | | | | | |
| -- | -Q | -- | -Q | -- | -Q | -- | -Q | -- | -Q | -- | -Q | -- | -Q | 1 | | | | | |
| 20 | 19 | 18 | 17 | 16 | 15 | 14 | 13 | 12 | 11 | 10 | 9 | 8 | 7 | 6 | 5 | 4 | 3 | 2 | 1 |

Условные обозначения

— изнаночная петля

🔗 скрещенная лицевая петля

FFTL

4 петли провязать следующим образом:

1 петлю снять, оставить непроязанной перед работой,

2-ую петлю провязать скрещенной лицевой,

3 петля-изнаночная,

4 петля-изнаночная,

1-ую петлю вернуть в работу, провязать скрещенной лицевой.

1 – 3 ряд ([см. видео](#)): 2изн.п., 1 скрещ. лиц.п., 2изн.п., 1 скрещ. лиц.п., 2изн.п., 1 скрещ. лиц.п., 2изн.п., 1 скрещ. лиц.п., 2изн.п., 1 скрещ. лиц.п., 2изн.п., 1 скрещ. лиц.п., 2изн.п.



4 ряд ([см. видео](#)): 2изн.п., перекрестили 4 петли (первую петлю сняли на вспомогательную спицу не провязанной перед работой, вторую петлю провязали скрещенной лицевой, третью петлю провязали изнанкой, четвертую петлю провязали изнанкой. Первую петлю вернули в работу, провязали скрещенной лицевой), 2изн.п., перекрестили 4 петли, 2изн.п., перекрестили 4 петли, 2изн.п.



5 - 7 ряды (см. видео): 2изн.п., 1 скрещ. лиц.п., 2изн.п., 1 скрещ. лиц.п., 2изн.п., 1 скрещ. лиц.п., 2изн.п., 1 скрещ. лиц.п., 2изн.п., 1 скрещ. лиц.п., 2изн.п., 1 скрещ. лиц.п., 2изн.п.

8 ряд ([см. видео](#)): 2изн.п., 1 скрещ. лиц.п., 2изн.п., перекрестили 4 петли, 2изн.п., перекрестили 4 петли, 2изн.п., 1 скрещ. лиц.п., 2изн.п.



Повторяем узор с 1 по 8 ряд.

Для теплого варианта шапки схема узора:

Схема узора для теплой шапки

[illegible]

Условные обозначения

— изнаночная петля

 скрещенная лицевая петля

FFIN

4 петли провязать следующим образом:

1петлю снять, оставить непровязанной перед работой,

2-ую петлю провязать скрещенной лицевой,

3 петля-изнаночная.

4 петля-изнаночная.

1-ую петлю вернуть в работу, провязать скрещенной лицевой.

1 – 4 ряд ([см. видео](#)): 2изн.п., 1 скрещ. лиц.п., 2изн.п., 1 скрещ. лиц.п., 2изн.п., 1 скрещ. лиц.п., 2изн.п., 1 скрещ. лиц.п., 2изн.п., 1 скрещ. лиц.п., 2изн.п., 1 скрещ. лиц.п., 2изн.п.

5 ряд ([см. видео](#)): 2изн.п., перекрестили 4 петли (первую петлю сняли на вспомогательную спицу не провязанной перед работой, вторую петлю провязали скрещенной лицевой, третью петлю провязали изнанкой, четвертую петлю провязали изнанкой. Первую петлю вернули в работу, провязали скрещенной лицевой), 2изн.п., перекрестили 4 петли, 2изн.п., перекрестили 4 петли, 2изн.п.

6 - 9 ряды (см. видео): 2изн.п., 1 скрещ. лиц.п., 2изн.п., 1 скрещ. лиц.п., 2изн.п., 1 скрещ. лиц.п., 2изн.п., 1 скрещ. лиц.п., 2изн.п., 1 скрещ. лиц.п., 2изн.п., 1 скрещ. лиц.п., 2изн.п.

10 ряд ([см. видео](#)): 2изн.п., 1 скрещ. лиц.п., 2изн.п., перекрестили 4 петли, 2изн.п., перекрестили 4 петли, 2изн.п., 1 скрещ. лиц.п., 2изн.п.

Повторяем узор с 1 по 10 ряд.

6. Макушка шапки.

Шапка с помпоном.



Вяжем узор до нужной высоты. Если модель под рукой можно измерить нужную высоту по голове. Изделие должно закрывать всю макушку + 2 - 3 см запаса.



Если модели под рукой нет, тогда ориентируемся на следующие данные: высота резинки (уже с загибом) + основная высота шапки равны:

Ог 38 – 40 – 15 см

Ог 40 – 42 – 15 см

Ог 42 – 44 – 16 см

Ог 44 – 46 – 17 см

Ог 46 – 48 – 18 см

Ог 48 – 50 – 19 см

Ог 50 – 52 – 20 см

Ог 52 – 54 – 21 см

Ог 54 – 56 – 22 см

Ог 56 – 58 – 23 - 24 см

Закрытие макушки происходит в несколько рядов:

1 ряд: - если количество петель от маркера начала ряда до узора четное, то [\(см. видео\)](#).

- если количество петель от маркера начала ряда до узора нечетное, то [\(см. видео\)](#).

2 ряд: все петли лицевые.

#AUTUMN_SET

Когда количество петель на спицах уменьшается, для удобства, берем спицы такого же размера только на длинной леске (60 – 80см) и продолжаем закрывать макушку способом Magic Loop, перетягивая леску.



3 ряд: все петли по 2 вместе лицевой.

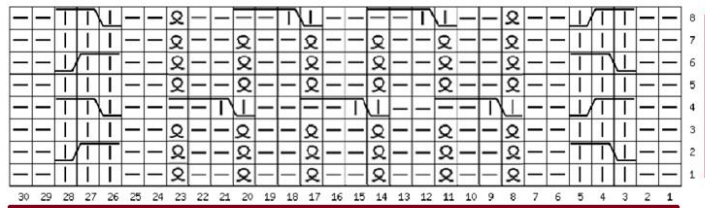
Далее выполняем убавки этим же способом (по 2 петли вместе лицевой) пока на спицах не останется 8 - 12 петель (для всех размеров). Обрезаем нить, оставляя кончик примерно 15 см, вставляем его в трикотажную иглу и вводим ее по очереди во все петли ряда, стягивая макушку. Заправляем ниточку внутрь [\(см. видео\)](#). Можно это делать и крючком.



#AUTUMN_SET

Подобного типа шапочку можно украсить любым узором по центру, добавляя и усложняя ажурные мотивы. Как пример, по краям нашего узора можно пустить небольшие косы.

Схема узора на 30 петель (с косичками по краям)



Условные обозначения (схема составлена на tamica.ru):

— изнаночная петля

☞ скрещенная лицевая петля

 4 петли скрестить:

1-ую петлю снять не провязывая, петля перед работой

2-ую петлю провязать скрещенной лицевой

Зп. - изнаночная

4п. - изнаночная

1-ую петлю вернуть в работу, провязать скрещенной лицевой.

3 петли скрестить:

1-ую петлю снять

3 петли скрестить:

1-ую петлю снять не провязывая, петля перед работой

2-ая п. - лицевая классическая

3п. - лицевая классическая

1-ую петлю вернуть в работу, провязать классической лицевой.

3 петли скрестить:

1 и 2-ую петли снять не провязывая, петли сзади работы

3-ья п. - лицевая классическая

1 и 2-ую петли вернуть в работу, провязать классической лицевой по очереди



Шапка – бини.



Вяжем узор до нужной высоты.

Ориентируемся на следующие данные: высота резинки (уже с загибом) + основная высота шапки равны:

Or 38 – 40 – 12 см

Or 40 – 42 – 13 см

Or 42 – 44 – 14 см

Or 44 – 46 – 15 см

#AUTUMN_SET

Or 46 – 48 – 15 см

Or 48 – 50 – 16 см

Or 50 – 52 – 16 см

Or 52 – 54 – 17 см

Or 54 – 56 – 17 см

Or 56 – 58 – 17 -18 см



Само закрытие макушки составляет примерно 7 – 11 см и зависит от вашего размера, пряжи и плотности вязания.

Для убавок выделяем 20 центральных петель узора спереди и 20 петель на задней стороне шапки (отсчитываем от маркера начала ряда по 10 петель до и после). Маркер начала ряда переносим на 10 петель назад ([см. видео](#)). Именно отсюда начинаем делать убавки. Выделенные центральные петли узора и затылочная часть (по 20 петель) в убавках не участвуют.



Убавки делаем через круговой ряд до и после выделенных петель ([см. видео](#)):

-до маркера провязываем две петли вместе с наклоном влево: первую петлю снимаем не провязывая. Вторую петлю провязываем лицевой. Первую петлю перебрасываем через вторую.

Центральный узор вяжем по рисунку без изменений до самого конца шапочки.

- после маркера провязываем две петли вместе с наклоном вправо.

Важно! Убавки повторяем через круговой ряд. Убавки производятся по направлению к центральным выделенным петлям.

Когда количество петель на спицах уменьшается, для удобства, берем спицы такого же размера только на длинной леске (60 – 80 см) и продолжаем закрывать макушку способом Magic Loop, перетягивая леску.

Убавления делаем пока на спицах не останется 44 петли (для всех размеров: 1 лицевая петля, 20 петель затылка, 2 лицевые петли, 20 петель узора, 1 лицевая петля).



Провязываем установочный ряд лицевыми петлями по всему кругу (включая петли центрального мотива). Все петли делим ровно на 2 спицы (22 петли затылка, 22 петли переда).

Отрезаем нить, оставляя длинный кончик (35 – 40 см), берем удобную трикотажную иглу.

Закрываем макушку, выполняя трикотажный шов по открытым петлям ([см. видео](#)).



Прячем все хвостики.



7. Теплая шапочка с ушками

(Для такой модели лучше использовать пряжу потолще, например, любой меринос 50г на 125 м, в 2 нити).



Когда шапочка связана полностью, приступаем к вывязыванию ушек. Загибаем резинку до нужной высоты (если резинка не фиксированная), на затылке находим центр шапки и отмечаем его маркером. Маркерами отмечаем и начало наших ушек, равномерно отсчитав по 8-10 петель от центрального маркера.



Прямо по загибу резинки, аккуратно поднимаем:

Ог 38 – 40 – 5 петель

Ог 40 – 42 – 5 петель

Ог 42 – 44 – 6 петель

Ог 44 – 46 – 6 петель

Ог 46 – 48 – 6 петель

Ог 48 – 50 – 7 петель

Ог 50 – 52 – 7 петель

Ог 52 – 54 – 7 петель

Ог 54 – 56 – 8 петель

лицевых петель за обе стенки.



Разворачиваем шапку макушкой вниз, присоединяем нить, и начинаем провязывать каждую стенку петли отдельной лицевой петлей ([см. видео](#)). В итоге на спицах:

Ог 38 – 40 – 10 петель

Ог 40 – 42 – 10 петель

Ог 42 – 44 – 12 петель

Ог 44 – 46 – 12 петель

Ог 46 – 48 – 12 петель

Ог 48 – 50 – 14 петель

Ог 50 – 52 – 14 петель

Ог 52 – 54 – 14 петель

Ог 54 – 56 – 16 петель

1, 3 ряд: все петли лицевые

2, 4 ряд: все петли изнаночные

5 ряд и все последующие нечетные: 1 петлю кромочную снять, 2 петли провязать с наклоном влево (любым удобным для вас способом), далее вязать лицевыми петлями, не доходя 3 петель до конца ряда, 2 петли вместе лицевой с наклоном вправо, 1 кромочная петля.

6 ряд и все последующие четные: 1 петля кромочная, изнаночные петли, 1 петля кромочная.

Продолжаем так вязать пока на спицах не останется 3-4 петли.



#AUTUMN_SET

Вяжем завязочки длиной 20—30см [\(см. видео\)](#).



8. Снуд – труба.



Снуд лучше вязать пообъемнее на спицах чуть большего размера, чем шапочка. В моем случае спицы номер 5.

Средняя ширина детского снуда:

1 – 2 года – 22 см

3 – 4 года – 23 см

5 – 6 лет – 24 см

7 – 8 лет – 25 см

9 – 10 лет – 26 см

11 – 14 лет – 27 см

Взрослый размер – 28 – 29 см

Средняя высота детского снуда:

1 – 2 года – 23 см

3 – 4 года – 25 см

5 – 6 лет – 30 см

7 – 8 лет – 35 см

#AUTUMN_SET

9 – 10 лет – 38 см

11 - 14 лет – 40 см

Взрослый размер – 40 – 50 см

Набираем любым удобным способом на круговые спицы № 5 (лучше на короткой леске 40 – 50 см)

1 – 2 года – 80 петель + 1

3 – 4 года – 84 петли + 1

5 – 6 лет – 86 петель + 1

7 – 8 лет – 88 петель + 1

9 – 10 лет – 92 петли + 1

11 - 14 лет – 94 петли + 1

Взрослый размер – 96 – 100 петель + 1

Замыкаем вязание в круг.

1 – 8 ряды: провязываем платочной вязкой по кругу: чередуем лицевые и изнаночные ряды. Чтобы переход от одного кругового ряда к другому в платочной вязке был плавным и не было явного стыка, провязывайте ряды следующим образом [\(см. видео\)](#).

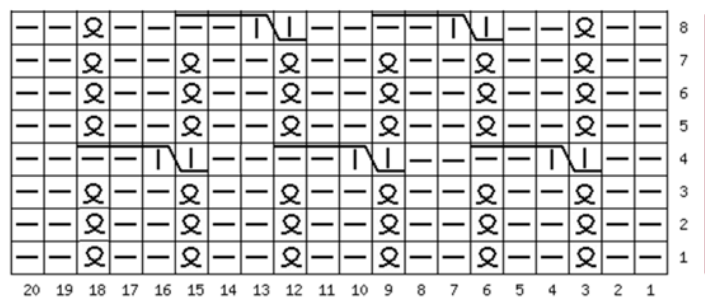


Выделяем маркерами по центру 20 (либо 30) петель на узор. Зависит от того, какую схему узора вы выбираете:



Вяжем узор по кругу на нужную вам высоту.

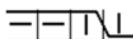
На облегченный снуд:



Условные обозначения

— изнаночная петля

Q скрещенная лицевая петля



4 петли провязать следующим образом:

1 петлю снять, оставить непровязанной перед работой,

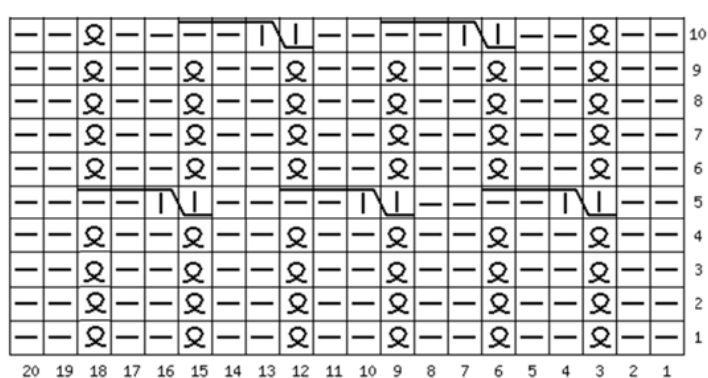
2-ую петлю провязать скрещенной лицевой,

3 петля-изнаночная,

4 петля-изнаночная,

1-ую петлю вернуть в работу, провязать скрещенной лицевой.

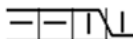
На теплый снуд:



Условные обозначения

— изнаночная петля

Q скрещенная лицевая петля



4 петли провязать следующим образом:

1 петлю снять, оставить непровязанной перед работой,

2-ую петлю провязать скрещенной лицевой,

3 петля-изнаночная,

4 петля-изнаночная,

1-ую петлю вернуть в работу, провязать скрещенной лицевой.

Расширенный узор с косами:

Схема узора на 30 петель (с косичками по краям)

Условные обозначения (схема составлена на tatrica.ru):
 — изнаночная петля
 ⊗ скрещенная лицевая петля

4 петли скрестить:
 1-ую петлю снять не провязывая, петля перед работой
 2-ую петлю провязать скрещенной лицевой
 3п. - изнаночная
 4п. - изнаночная
 1-ую петлю вернуть в работу, провязать скрещенной лицевой.

3 петли скрестить:
 1-ую петлю снять

3 петли скрестить:
 1-ую петлю снять не провязывая, петля перед работой
 2-ая п. - лицевая классическая
 3п. - лицевая классическая
 1-ую петлю вернуть в работу, провязать классической лицевой.

3 петли скрестить:
 1 и 2-ую петли снять не провязывая, петли сзади работы
 3-ья п. - лицевая классическая
 1 и 2-ую петли вернуть в работу, провязать классической лицевой по очереди



Когда основная высота связана, крайние 8 рядов снуда провязываем платочной вязкой. Закрываем все петли плотно, но не утягивая любым удобным для вас способом. Прячем хвостики. Проводим ВТО.

9. ВТО

Обязательно проводим ВТО комплекта (влажно-тепловая обработка).

Стираем руками в прохладной воде (30 градусов), слегка выжимая через полотенце, сушим в расправленном состоянии на горизонтальной поверхности. Если вы уверены в своей пряже, шапку можно постирать и в стиральной машине на специальном режиме шерсть (30 градусов, 800 оборотов).

Комплект готов.

10. Помпон

Дополняем шапку меховым помпоном или помпоном из пряжи. Для удобства лучше приобрести помпонницу (см. публикацию). Если помпонницы под рукой нет, то будем изготавливать помпон с помощью подручных средств: пряжи нужного цвета, картона, острых ножниц.

1. Вырезаем из плотного картона 2 одинаковых круга (диаметром 7-9см), внутри которых, по центру прорезаем дырки диаметром 2.5-3 см. Пряжу нужного цвета наматываем в несколько сложений, длиной 2-3 метра.
2. Складываем 2 картонки вместе и через центральное отверстие наматываем пряжу равномерно по кругу. Чем больше пряжи намотаем, тем пышнее будет помпон.
3. Придерживая пряжу по центру, вставляем ножницы посередине картонок и аккуратно разрезаем.
4. Дополнительную нить вводим между кругов, завязываем крепко-накрепко на 2-3 узла.
5. убираем картонки.
6. Дальше дело за острыми ножницами. Стрижем помпон, придавая ему нужную форму. Можно подержать над струей пара.
7. Прикрепляем помпон к шапке с помощью крючка.



#AUTUMN_SET

11. Готовые работы по МК.



Ваши готовые работы жду под тегом #autumn_hat_33helga
Приятного вязания и ровных петелек! Ваша @33helga