



# Whiteout

Pattern by Melanie Berg

## Whiteout

### Melanie Berg

Вы когда-нибудь терялись в ритмах вязания? Whiteout - идеальный проект для такого рода вещей. Эта асимметричная шаль треугольной формы украшена замысловатыми, повторяющимися узорами прозрачного ажюра, а успокаивающая платочная вязка позволяет вашему разуму — и глазам — расслабиться.

Для этой шали использована прекрасная пряжа Shibui Knits Lunar, похожая на облако смесь шелка и мериноса.

#### Пряжа

Shibui Knits Lunar (60% Меринос, 40% Шелк; 50 гр./365 м.)

В образце использовано:

- 2 мотка в цвете „Pollen“ (нить А) 65 гр. / 475 м.
- 2 мотка в цвете „Ivory“ (нить В) 86 гр. / 630 м.

#### Спицы

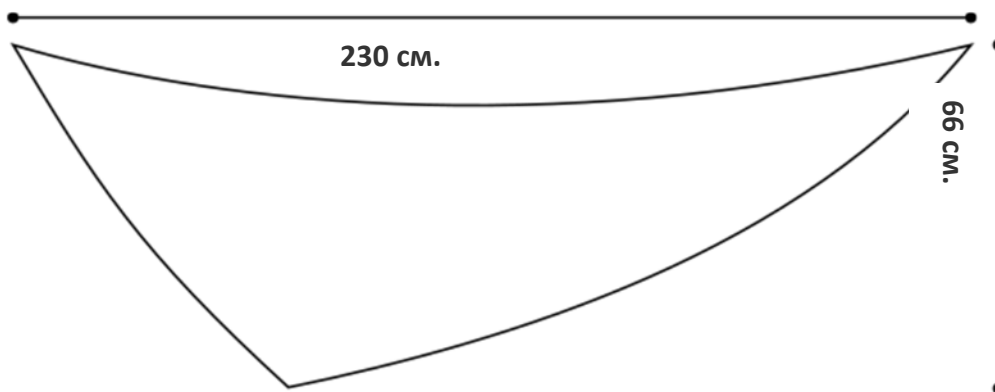
- Круговые спицы 3.50 мм. или размер для получения нужной плотности вязания.

#### Плотность вязания

11 п. х 24 р. = 5 х 5 см. Платочной вязкой, после блокировки.

#### Финальные измерения

230 см. размах крыльев по верхнему краю 66 см. ширина (см. схему)



### Условные сокращения

**Лиц.** – лицевая п. / **Изн.** – изнаночная п.

**ЛС** - Лицевая сторона / **ИС** – Изнаночная сторона

**п** - петля(и)

**р** - ряд

**Н** – накид (1 п. прибавлена )

**Лпзп** = лиц.скрещ, лиц. и лиц.скрещ в одну петлю (1 п. прибавлена)

**2 вм.лиц.** = провязать 2 петли вместе как лиц.

**2 вм.изн.** = провязать 2 петли вместе как изн. п.

**сл2н** = снять 1, 2 вм.лиц., накинуть снятую п. на провязанную (2 п. убавлено)

**скрещ.** = п. за заднюю стенку петли.



### Примечание

1. Шаль Whiteout вяжется поворотными рядами от верхнего правого кончика к левому краю.
2. (Необязательно) Чтобы верхний край был красивым и эластичным для ношения на шее, вы можете добавить дополнительный накид после самой первой петли в лиц. ряду, а затем скинуть его в след. изн.ряду.
3. Пожалуйста, прочтите все описание, чтобы ознакомиться с его конструкцией, прежде чем начинать вязать!

## Секция 1

Нитью А

**Ряд 1 (ЛС):** 1 лиц. , Лпзп, лиц. до послед. 3-х п., 2вм.лиц., 1 лиц. (1 п. прибавлена )

**Ряд 2:** лиц. до конца ряда

**Ряды 3-4:** вязать как Ряды 1-2 (1 п. прибавлена )

Нитью В

**Ряд 5:** 1 лиц., Лпзп, лиц. до конца ряда (2 п. прибавлено)

**Ряд 6:** лиц. до конца ряда

## Секция 2

Смотри схему для Секции 2 на стр. 4

## Секция 3

Смотри схему для Секции 3 на стр. 5

## Секция 4

Смотри схему для Секции 4 на стр. 6

## Начать здесь

### Набор петель

Нитью А, набрать 8 п. используя классический набор петель от длинной нити.

## Установка

**Установочный ряд (ИС):** лиц. до конца ряда

### Начало шали

Вязать 5-7 раппортов Секции 1 (228 п. прибавлено -- 236 п.)

Нитью В, вязать 1 раппорт Секции 2 (20 п. прибавлено -- 256 п.)

Вязать 7 раппортов Секции 1 (28 п. прибавлено -- 284 п.)

Вязать Ряды 1-4 Секции 1, один раз (2 п. прибавлено -- 286 п.)

Нитью В

**След. Ряд (ЛС):** лиц. до конца ряда

**След. Ряд:** лиц. до конца ряда

Нитью В, вязать 1 раппорт Секции 3 (22 п. прибавлено -- 308 п.)

Нитью В, вязать 1 раппорт Секции 4 (20 п. прибавлено -- 329 п.)

## Закрытие петель

Нитью В

**Ряд 1 (ЛС):** 1 лиц. , [1 лиц. , Сн2 п. назад на левую спицу, 2вм.лиц.-скрещ.] повторять до конца ряда.

## Отделка

Обрезать нить и протянуть через последнюю петлю. Вплести и закрепить все концы нитей, постирать и заблокировать по финальным размерам (см. схему стр. 2).

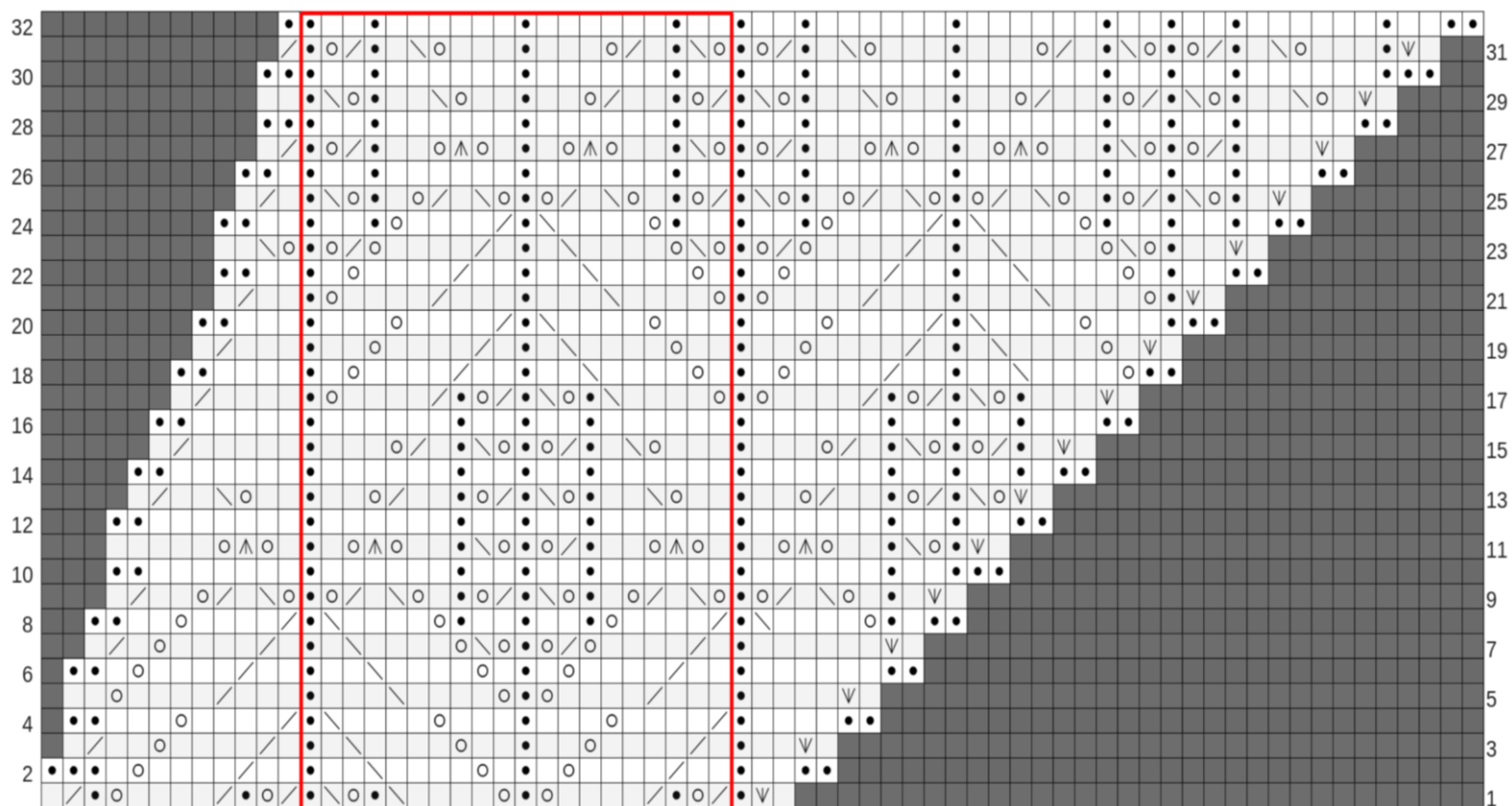
- ☐ ЛС: лиц.п./ИС: изн.п.
- ☒ ЛС: изн.п./ИС: лиц.п.
- ☐ Накид
- ☐ Лпзп
- ☐ ЛС: 2вм.лиц. ИС: 2вм.изн.
- ☐ ЛС: ССЛ ИС: 2вм.изн.-скрещ.
- ☐ сл2н
- ☒ нет петли
- ☐ раппорт узора

## Схема для Секции 2

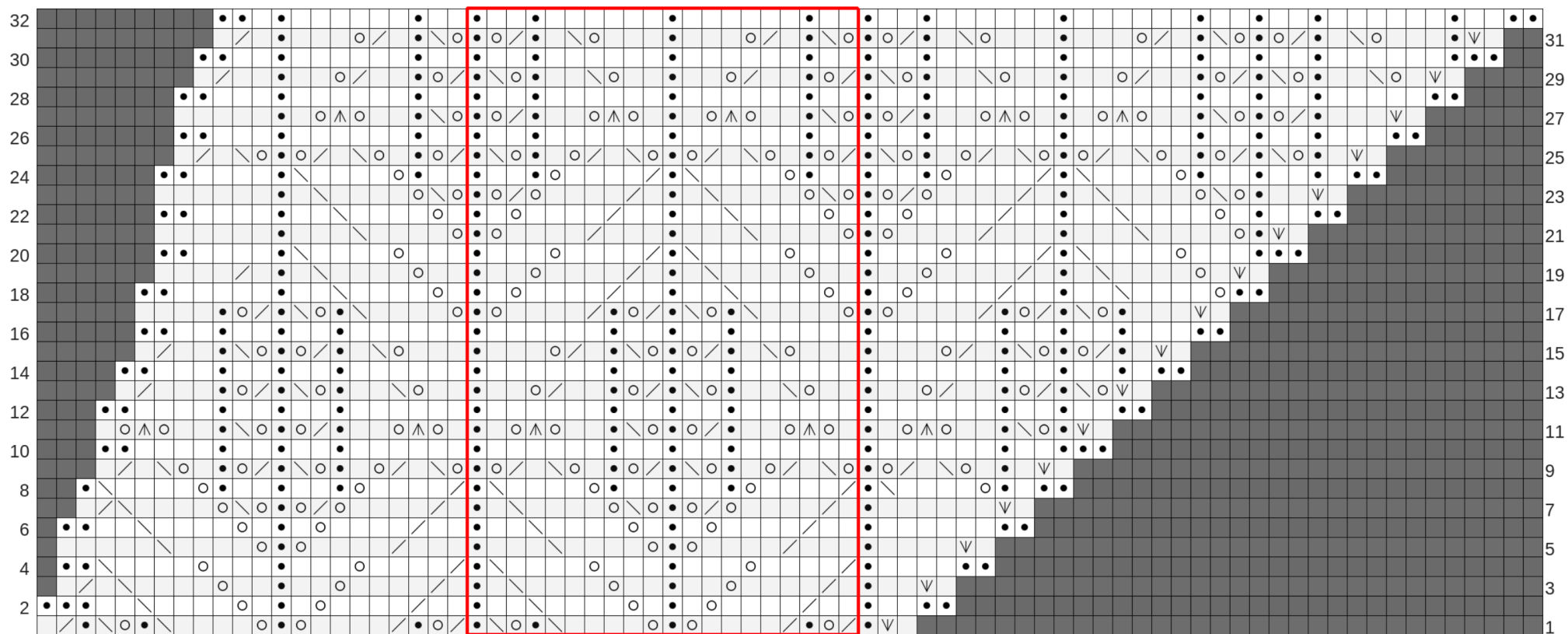
Схемы читаются снизу вверх.

ЛС (нечетные) ряды читать справа налево;

ИС (четные) ряды читать слева направо.



### Схема для Секции 3





## Схема для Секции 4

