

## ОПИСАНИЕ НОСКОВ “GOTHICA SOCKS”



Вся информация данного описания, включая схемы, оформление и дизайн, является объектом авторского права и принадлежит Квасиной Светлане Евгеньевне. Любое копирование, распространение, в том числе некоммерческое, запрещено!

## **НЕОБХОДИМЫЕ МАТЕРИАЛЫ И ИНСТРУМЕНТЫ**

- пряжа 420м/100гр или 210м/50гр

Советую выбирать пряжу, в состав которой добавлен полиамид не менее 20%

- спицы с длиной леской 80-100 см диаметром 2 и 2,25 мм или чулочные спицы диаметром 2 и 2,25мм

-трикотажная игла

-маркер (по желанию)

## **ВАРИАНТЫ ПРЯЖИ**

-Regia Schachenmayr

-Grundl

-Lana Grossa Meilenweit

-Novita Venla

-Ficolana arwetta classic

-Austermann

-Drops Fabel

-CoopKnits SocksYeah

-Exmoor Socks

-Infinity Magic

Можно использовать любую другую пряжу, главное придерживаться нужного метража.

## ВВОДНАЯ ЧАСТЬ

Вязание носков начинаем с манжеты круговыми спицами способом “magic loop”. После манжеты приступим к вязанию паголенка на нужную высоту, далее сформируем пятку способом “подкова”. После пятки и поднятия петель из полотна начнём вывязывать клин стопы. Свяжем стопу на нужную длину и заключительным этапом будем вязать мысок и сшивать петли трикотажным швом.

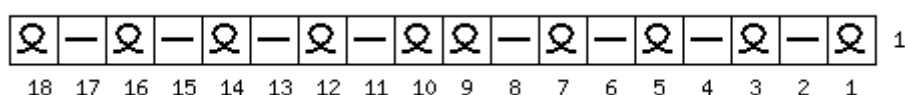
| Метраж пряжи | Размер  | Кол-во петель | Плотность вязания | Схема вязания      |
|--------------|---------|---------------|-------------------|--------------------|
| 210м/50гр    | 36-37-S | 72            | 38-39п=10см       | №1; №4; №1.1; №2.1 |
| 420м/100гр   | 38-39-M | 76            | 48п=10см          | №2; №5; №1.2; №2.2 |
|              | 40-41-L | 80            |                   | №3; №6; №1.3; №2.2 |

Расчёты в описании даны для размера **S**, цифры в скобках представлены для размеров **M** и **L**.

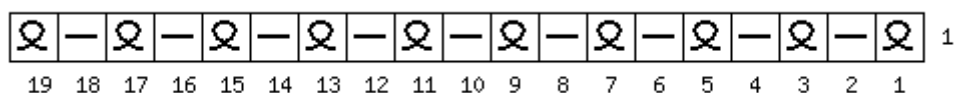
## НАЧАЛО ВЯЗАНИЯ

Любым удобным для вас способом на спицы диаметром 2 мм набираем **72(76,80)** петель + **1** петля для замыкания вязания в круг (см. [видео](#)). Далее вяжем манжету по схеме №1(№2, №3) примерно 12-15 рядов.

### Схема №1 (размер S)



### Схема №2 (размер M)



### Схема №3 (размер L)



**Примечание:** обратите внимание, что в схемах №1,2,3 раппорт начинается со скрещённой лицевой и заканчивается тоже скрещённой лицевой!



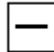
## ПАГОЛЕНОК








Переходим к вязанию паголенка (в этот момент рекомендую сменить спицы на 2,25 мм). Для размера **S** вяжем по схеме №4, для размера **M** по схеме №5, для размера **L** по схеме №6. В высоту паголенок вяжем примерно 2 раппорта, можно меньше, можно больше, особого значения не будет, в каком ряду начнем делить петли на пятку и переднюю часть носка.

## ДЕЛЕНИЕ ПЕТЕЛЬ

После вывязывания паголенка приступаем к делению петель на переднюю часть носка и на пятку. Для этого тот ряд, в котором будем делить петли провязываем почти до конца, но не провязываем в нём последнюю петлю (это всегда будет скр. лиц), переносим её на левую спицу и вытягиваем правую спицу. На правой же спице слева направо отсчитываем **34(36,38)** петель, делаем залом на леске и подтягиваем спицы. Теперь петли поделены. Проверьте, на спицах у вас должно быть: передняя часть носка (левая спица)- **38(40,42)** петли, пятка (правая спица)-**34(36,38)** петель. Важно: пометьте или запомните в каком ряду начинаете деление петель, чтоб потом после вывязывания пятки продолжить со следующего ряда!

## УСЛОВНЫЕ ОБОЗНАЧЕНИЯ К СХЕМАМ

|   |                   |
|---|-------------------|
|  | Нет петли.        |
|  | Лицевая петля.    |
|  | Изнаночная петля. |

|   |  |
|---|--|
|    | Накид  |
|    | Скрещённая лицевая петля.  |
|    | Две петли вместе одной лицевой с наклоном влево.   |
|    | Две петли вместе одной лицевой с наклоном вправо.  |
|    | 2 п. перекрестить направо: 1 петлю оставить на вспомогательной спице за работой, 1 скрещённая лицевая, петлю со вспомогательной спицы провязать лицевой.             |
|  | 2 п. перекрестить налево: 1 петлю оставить на вспомогательной спице перед работой, 1 лицевая, петлю со вспомогательной спицы провязать скрещённой лицевой.           |
|  | 2 п. перекрестить направо: 1 петлю оставить на вспомогательной спице за работой, 1 скрещённая лицевая, петлю со вспомогательной спицы провязать изнаночной петлёй.   |
|  | 2 п. перекрестить налево: 1 петлю оставить на вспомогательной спице перед работой, 1 изнаночная, петлю со вспомогательной спицы провязать скрещённой лицевой петлёй. |

**Схема №4 (размер S)**

|    |    |    |    |    |    |    |    |    |   |   |   |   |   |   |   |   |   |    |
|----|----|----|----|----|----|----|----|----|---|---|---|---|---|---|---|---|---|----|
| Q  | -  | Q  | -  | -  | -  | λ  | o  | Q  | Q | o | λ | - | - | - | Q | - | Q | 24 |
| Q  | -  | Q  | -  |    | -  | -  | T  | T  | T | T | - | - |   | - | Q | - | Q | 23 |
| Q  | -  | Q  | -  | λ  | o  | -  | -  | Q  | Q | - | - | o | λ | - | Q | - | Q | 22 |
| Q  | -  | Q  | -  | -  | λ  | o  | -  | Q  | Q | - | o | λ | - | - | Q | - | Q | 21 |
| Q  | -  | T  | -  | -  | -  | λ  | o  | Q  | Q | o | λ | - | - | - | T | - | Q | 20 |
| Q  | -  | -  | T  | -  | -  | -  | T  | T  | T | T | - | - | - | T | - | - | Q | 19 |
| Q  | -  | -  | -  | T  | -  | -  | -  | Q  | Q | - | - | - | T | - | - | - | Q | 18 |
| Q  | -  |    | -  | -  | T  | -  | -  | Q  | Q | - | - | T | - | - |   | - | Q | 17 |
| Q  | o  | λ  | -  | -  | -  | T  | -  | Q  | Q | - | T | - | - | - | λ | o | Q | 16 |
| T  | T  | -  | -  | -  | -  | Q  | T  | T  | T | T | Q | - | - | - | - | T | T | 15 |
| Q  | -  | -  |    | -  | -  | Q  | -  | Q  | Q | - | Q | - | - |   | - | - | Q | 14 |
| Q  | -  | o  | λ  | -  | -  | Q  | -  | Q  | Q | - | Q | - | - | λ | o | - | Q | 13 |
| Q  | o  | λ  | -  | -  | -  | Q  | -  | Q  | Q | - | Q | - | - | - | λ | o | Q | 12 |
| T  | T  | -  | -  |    | -  | Q  | -  | Q  | Q | - | Q | - |   | - | - | T | T | 11 |
| Q  | -  | -  | o  | λ  | -  | Q  | -  | Q  | Q | - | Q | - | λ | o | - | - | Q | 10 |
| Q  | -  | o  | λ  | -  | -  | Q  | -  | Q  | Q | - | Q | - | - | λ | o | - | Q | 9  |
| Q  | o  | λ  | -  | -  | -  | T  | -  | Q  | Q | - | T | - | - | - | λ | o | Q | 8  |
| T  | T  | -  | -  | -  | T  | -  | -  | Q  | Q | - | - | T | - | - | - | T | T | 7  |
| Q  | -  | -  | -  | T  | -  | -  | -  | Q  | Q | - | - | - | T | - | - | - | Q | 6  |
| Q  | -  | -  | T  | -  | -  |    | -  | Q  | Q | - |   | - | - | T | - | - | Q | 5  |
| Q  | -  | T  | -  | -  | -  | λ  | o  | Q  | Q | o | λ | - | - | - | T | - | Q | 4  |
| T  | T  | Q  | -  | -  | -  | -  | T  | T  | T | T | - | - | - | - | Q | T | T | 3  |
| Q  | -  | Q  | -  | -  |    | -  | -  | Q  | Q | - | - |   | - | - | Q | - | Q | 2  |
| Q  | -  | Q  | -  | -  | λ  | o  | -  | Q  | Q | - | o | λ | - | - | Q | - | Q | 1  |
| 18 | 17 | 16 | 15 | 14 | 13 | 12 | 11 | 10 | 9 | 8 | 7 | 6 | 5 | 4 | 3 | 2 | 1 |    |

**Схема №5 (размер M)**

|    |    |    |    |    |    |    |    |    |    |   |   |   |   |   |   |   |   |   |    |
|----|----|----|----|----|----|----|----|----|----|---|---|---|---|---|---|---|---|---|----|
| Q  | -  | Q  | -  | -  | -  | λ  | o  | Q  | -  | Q | o | λ | - | - | - | Q | - | Q | 24 |
| Q  | -  | Q  | -  |    | -  | -  | T  |    | -  |   | T | - | - |   | - | Q | - | Q | 23 |
| Q  | -  | Q  | -  | λ  | o  | -  | -  | Q  | -  | Q | - | - | o | λ | - | Q | - | Q | 22 |
| Q  | -  | Q  | -  | -  | λ  | o  | -  | Q  | -  | Q | - | o | λ | - | - | Q | - | Q | 21 |
| Q  | -  | T  | -  | -  | -  | λ  | o  | Q  | -  | Q | o | λ | - | - | - | T | - | Q | 20 |
| Q  | -  | -  | T  | -  | -  | -  | T  |    | -  |   | T | - | - | - | - | T | - | - | 19 |
| Q  | -  | -  | -  | T  | -  | -  | -  | Q  | -  | Q | - | - | - | - | T | - | - | - | 18 |
| Q  | -  |    | -  | -  | T  | -  | -  | Q  | -  | Q | - | - | T | - | - |   | - | Q | 17 |
| Q  | o  | λ  | -  | -  | -  | T  | -  | Q  | -  | Q | - | T | - | - | - | λ | o | Q | 16 |
|    | T  | -  | -  | -  | -  | Q  | T  |    | -  |   | T | Q | - | - | - | - | T |   | 15 |
| Q  | -  | -  |    | -  | -  | Q  | -  | Q  | -  | Q | - | Q | - | - |   | - | - | Q | 14 |
| Q  | -  | o  | λ  | -  | -  | Q  | -  | Q  | -  | Q | - | Q | - | - | λ | o | - | Q | 13 |
| Q  | o  | λ  | -  | -  | -  | Q  | -  | Q  | -  | Q | - | Q | - | - | - | λ | o | Q | 12 |
|    | T  | -  | -  |    | -  | Q  | -  | Q  | -  | Q | - | Q | - |   | - | - | T |   | 11 |
| Q  | -  | -  | o  | λ  | -  | Q  | -  | Q  | -  | Q | - | Q | - | λ | o | - | - | Q | 10 |
| Q  | -  | o  | λ  | -  | -  | Q  | -  | Q  | -  | Q | - | Q | - | - | λ | o | - | Q | 9  |
| Q  | o  | λ  | -  | -  | -  | T  | -  | Q  | -  | Q | - | T | - | - | - | λ | o | Q | 8  |
|    | T  | -  | -  | -  | T  | -  | -  | Q  | -  | Q | - | - | T | - | - | - | T |   | 7  |
| Q  | -  | -  | -  | T  | -  | -  | -  | Q  | -  | Q | - | - | - | T | - | - | - | Q | 6  |
| Q  | -  | -  | T  | -  | -  |    | -  | Q  | -  | Q | - |   | - | - | T | - | - | Q | 5  |
| Q  | -  | T  | -  | -  | -  | λ  | o  | Q  | -  | Q | o | λ | - | - | - | T | - | Q | 4  |
|    | T  | Q  | -  | -  | -  | -  | T  |    | -  |   | T | - | - | - | - | Q | T |   | 3  |
| Q  | -  | Q  | -  | -  |    | -  | -  | Q  | -  | Q | - | - |   | - | - | Q | - | Q | 2  |
| Q  | -  | Q  | -  | -  | λ  | o  | -  | Q  | -  | Q | - | o | λ | - | - | Q | - | Q | 1  |
| 19 | 18 | 17 | 16 | 15 | 14 | 13 | 12 | 11 | 10 | 9 | 8 | 7 | 6 | 5 | 4 | 3 | 2 | 1 |    |

**Схема №6 (размер L)**

|    |    |    |    |    |    |    |    |    |    |    |   |   |   |   |   |   |   |   |   |    |
|----|----|----|----|----|----|----|----|----|----|----|---|---|---|---|---|---|---|---|---|----|
| Q  | -  | Q  | -  | -  | -  | Λ  | 0  | -  | Q  | Q  | - | 0 | Λ | - | - | - | Q | - | Q | 26 |
| Q  | -  | Q  | -  | I  | -  | -  | Λ  | 0  | Q  | Q  | 0 | Λ | - | - | I | - | Q | - | Q | 25 |
| Q  | -  | Q  | -  | Λ  | 0  | -  | -  | I  | I  | I  | I | - | - | 0 | Λ | - | Q | - | Q | 24 |
| Q  | -  | Q  | -  | -  | Λ  | 0  | -  | -  | Q  | Q  | - | - | 0 | Λ | - | - | Q | - | Q | 23 |
| Q  | -  | I  | -  | -  | -  | Λ  | 0  | -  | Q  | Q  | - | 0 | Λ | - | - | - | I | - | Q | 22 |
| Q  | -  | -  | I  | -  | -  | -  | Λ  | 0  | Q  | Q  | 0 | Λ | - | - | - | I | - | - | Q | 21 |
| Q  | -  | -  | -  | I  | -  | -  | -  | I  | I  | I  | I | - | - | - | I | - | - | - | Q | 20 |
| Q  | -  | -  | -  | -  | I  | -  | -  | -  | Q  | Q  | - | - | - | I | - | - | - | - | Q | 19 |
| Q  | -  | -  | I  | -  | -  | I  | -  | -  | Q  | Q  | - | - | I | - | - | I | - | - | Q | 18 |
| Q  | -  | 0  | Λ  | -  | -  | -  | I  | -  | Q  | Q  | - | I | - | - | - | Λ | 0 | - | Q | 17 |
| Q  | 0  | Λ  | -  | -  | -  | -  | Q  | I  | I  | I  | I | Q | - | - | - | - | Λ | 0 | Q | 16 |
| I  | I  | -  | -  | I  | -  | -  | Q  | -  | Q  | Q  | - | Q | - | - | I | - | - | I | I | 15 |
| Q  | -  | -  | 0  | Λ  | -  | -  | Q  | -  | Q  | Q  | - | Q | - | - | Λ | 0 | - | - | Q | 14 |
| Q  | -  | 0  | Λ  | -  | -  | -  | Q  | -  | Q  | Q  | - | Q | - | - | - | Λ | 0 | - | Q | 13 |
| Q  | 0  | Λ  | -  | -  | I  | -  | Q  | -  | Q  | Q  | - | Q | - | I | - | - | Λ | 0 | Q | 12 |
| I  | I  | -  | -  | 0  | Λ  | -  | Q  | -  | Q  | Q  | - | Q | - | Λ | 0 | - | - | I | I | 11 |
| Q  | -  | -  | 0  | Λ  | -  | -  | Q  | -  | Q  | Q  | - | Q | - | - | Λ | 0 | - | - | Q | 10 |
| Q  | -  | 0  | Λ  | -  | -  | -  | I  | -  | Q  | Q  | - | I | - | - | - | Λ | 0 | - | Q | 9  |
| Q  | 0  | Λ  | -  | -  | -  | I  | -  | -  | Q  | Q  | - | - | I | - | - | - | Λ | 0 | Q | 8  |
| I  | I  | -  | -  | -  | I  | -  | -  | -  | Q  | Q  | - | - | - | I | - | - | - | I | I | 7  |
| Q  | -  | -  | -  | I  | -  | -  | -  | -  | Q  | Q  | - | - | - | - | I | - | - | - | Q | 6  |
| Q  | -  | -  | I  | -  | -  | I  | -  | -  | Q  | Q  | - | - | I | - | - | I | - | - | Q | 5  |
| Q  | -  | I  | -  | -  | -  | Λ  | 0  | -  | Q  | Q  | - | 0 | Λ | - | - | - | I | - | Q | 4  |
| I  | I  | Q  | -  | -  | -  | -  | Λ  | 0  | Q  | Q  | 0 | Λ | - | - | - | - | Q | I | I | 3  |
| Q  | -  | Q  | -  | -  | I  | -  | -  | I  | I  | I  | I | - | - | I | - | - | Q | - | Q | 2  |
| Q  | -  | Q  | -  | -  | Λ  | 0  | -  | -  | Q  | Q  | - | - | 0 | Λ | - | - | Q | - | Q | 1  |
| 20 | 19 | 18 | 17 | 16 | 15 | 14 | 13 | 12 | 11 | 10 | 9 | 8 | 7 | 6 | 5 | 4 | 3 | 2 | 1 |    |



## СТЕНКА ПЯТКИ

Приступаем к вязанию стенки пятки. Вязать её будем поворотными рядами. Разворачиваем спицу с петлями пятки к себе изнаночной стороной и начинаем вязать первый установочный ряд.

**1 ряд (изн):** 1 кромочную снимаем (нить за работой), **32(34,36)** изнаночных, кромочную провязываем лицевой, разворачиваем вязание;

**2 ряд (лиц):** 1 кромочную снимаем (нить перед работой), \*1 п. снимаем, как лицевую, нить за работой, 1 лиц\*, повторяем от\*до\* до конца ряда, кромочную провязываем изнаночной, разворачиваем вязание;

**3 ряд (изн):** 1 кромочную снимаем (нить за работой), **32(34,36)** изнаночных, кромочную провязываем лицевой, разворачиваем вязание.

Повторяем **2** и **3** ряд ещё **16(17,17)** раз, всего надо провязать **34(36,36)** рядов укрепленной резинкой. Ряды удобно считать по косичке из кромочных петель с изнаночной стороны по правой стенке, их должно быть **17(18,18)**. Петлю на спице не считаем!

Примечание: высоту стенки пятки по желанию можно увеличить, если у вас высокий подъём, просто провяжите ещё дополнительно **2** и **3** ряд один или более раз. Так же высоту стенки пятки можно связать на **2** и более рядов меньше, если вам она кажется слишком высокой.

## УГОЛ ПЯТКИ

Приступаем к вязанию угла пятки. Начинаем вязание с лицевого ряда.

**1 ряд (лиц):** 1 кромочную снимаем (нить перед работой), **19(20,21)** лицевых, 2 петли вместе одной лицевой, 1 лицевая, разворачиваем вязание;

**2 ряд (изн):** 1 кромочную снимаем (нить перед работой), **7(7,7)** изнаночных, 2 петли вместе одной изнаночной, 1 изнаночная, разворачиваем вязание;

**3 ряд (лиц):** 1 кромочную снимаем (нить за работой), **8(8,8)** лицевых, 2 петли вместе одной лицевой, 1 лицевая, разворачиваем вязание;

**4 ряд (изн):** 1 кромочную снимаем (нить перед работой), **9(9,9)** изнаночных, 2 петли вместе одной изнаночной, 1 изнаночная, разворачиваем вязание;

- 5 ряд (лиц):** 1 кромочную снимаем (нить за работой), **10(10,10)** лицевых, 2 петли вместе одной лицевой, 1 лицевая, разворачиваем вязание;
- 6 ряд (изн):** 1 кромочную снимаем (нить перед работой), **11(11,11)** изнаночных, 2 петли вместе одной изнаночной, 1 изнаночная, разворачиваем вязание;
- 7 ряд (лиц):** 1 кромочную снимаем (нить за работой), **12(12,12)** лицевых, 2 петли вместе одной лицевой, 1 лицевая, разворачиваем вязание;
- 8 ряд (изн):** 1 кромочную снимаем (нить перед работой), **13(13,13)** изнаночных, 2 петли вместе одной изнаночной, 1 изнаночная, разворачиваем вязание;
- 9 ряд (лиц):** 1 кромочную снимаем (нить за работой), **14(14,14)** лицевых, 2 петли вместе одной лицевой, 1 лицевая, разворачиваем вязание;
- 10 ряд (изн):** 1 кромочную снимаем (нить перед работой), **15(15,15)** изнаночных, 2 петли вместе одной изнаночной, 1 изнаночная, разворачиваем вязание;
- 11 ряд (лиц):** 1 кромочную снимаем (нить за работой), **16(16,16)** лицевых, 2 петли вместе одной лицевой, 1 лицевая, разворачиваем вязание;
- 12 ряд (изн):** 1 кромочную снимаем (нить перед работой), **17(17,17)** изнаночных, 2 петли вместе одной изнаночной, 1 изнаночная, разворачиваем вязание;
- 13 ряд (лиц):** 1 кромочную снимаем (нить за работой), **18(18,18)** лицевых, в размере **S** 2 петли вместе одной лицевой, разворачиваем вязание; в размере **M** и **L** 2 петли вместе одной лицевой, 1 лицевая, разворачиваем вязание;
- 14 ряд (изн):** 1 кромочную снимаем (нить перед работой), **18(19,19)** изнаночных, в размере **S** 2 петли вместе одной изнаночной, разворачиваем вязание-угол пятки в этом размере связан! В размере **M** и **L** 2 петли вместе одной изнаночной, 1 изнаночная, разворачиваем вязание. Угол пятки для размера **M** связан. Далее **15** и **16** ряд вяжем только для размера **L**.
- 15 ряд (лиц):** 1 кромочную снимаем (нить за работой), **20** лицевых, 2 петли вместе одной лицевой, разворачиваем вязание;
- 12 ряд (изн):** 1 кромочную снимаем (нить перед работой), **20** изнаночных, 2 петли вместе одной изнаночной, разворачиваем вязание;

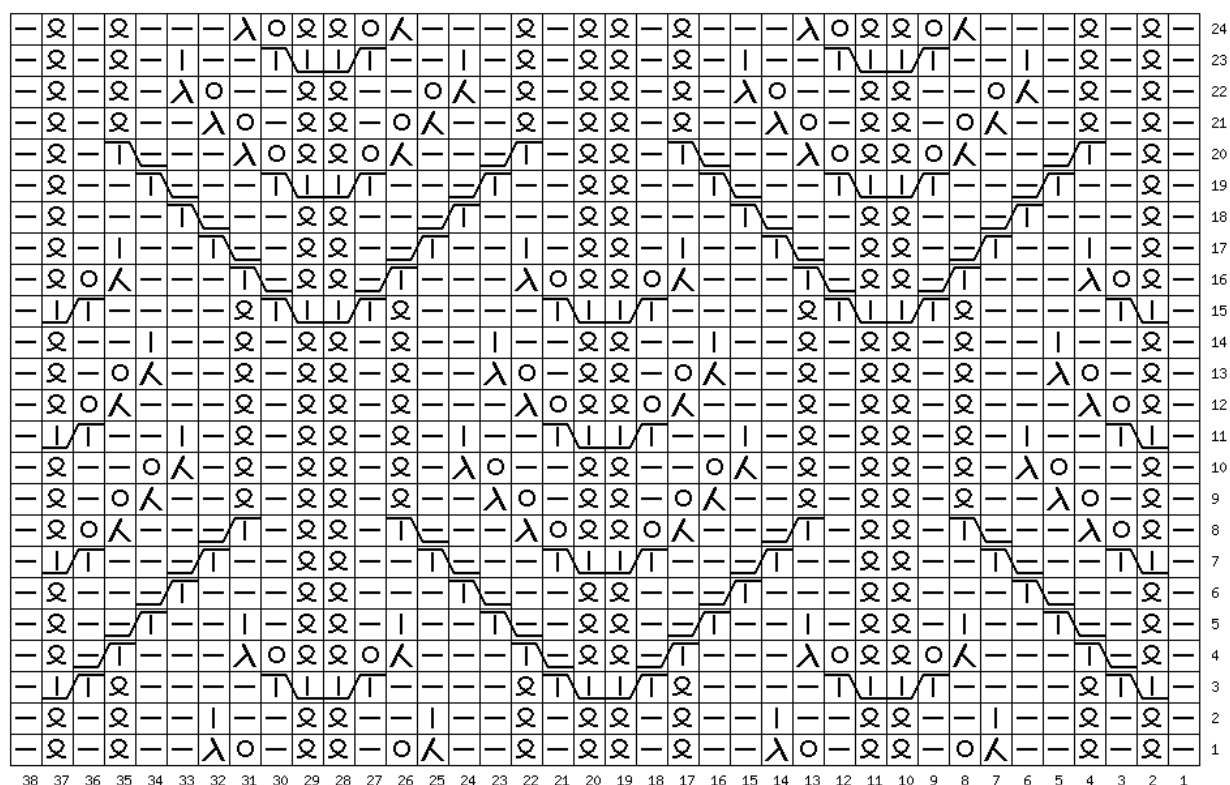
Угол пятки связан! Проверьте, на спице у вас должно быть **20(22,22)** петли.

## ПОДЪЁМ ПЕТЕЛЬ ИЗ СТЕНКИ ПЯТКИ

Провязываем **10(11,11)** лицевых, вытягиваем правую спицу, по желанию ставим маркер, т.к. тут будет начало ряда! Вяжем **10(11,11)** лицевых, поднимаем **17(18,18)** петель из стенки пятки. Находим в косичке из кромочных петель перемычку и именно из неё поднимаем петлю (см. [видео](#)). Далее вяжем по схеме №1.1 (№1.2, №1.3). Поднимаем **17(18,18)** петель из стенки пятки, **10(11,11)** лицевых. Проверяем: на спицах у вас должно быть **92(98,100)** петель.

**Обратите внимание:** при делении петель мы на верхнюю часть носка перенесли по 1-ой скрещённой лицевой с каждой стороны. Далее в схемах №1.1; 1.2; 1.3 эти мы видим, что эти петли должны вязаться изнаночными!

### Схема №1.1 (для размера S)



**Схема №1.2 (для размера М)**

[illegible]

### Схема №1.3 (для размера L)

[illegible]

## УБАВКИ КЛИНА СТОПЫ

Убавки клина стопы будем делать в каждом втором ряду. Для начала провязываем первый ряд без убавлений: нижнюю часть носка лицевыми петлями (поднятые петли тоже вяжем лицевыми), верхнюю часть носка по схеме нужного вам размера. Во втором ряду на первой спице нижней части носка вяжем все петли лицевыми, кроме трёх последних. Провязываем 2 петли вместе одной лицевой с наклоном вправо, 1 лицевая, вяжем по схеме №1.1(1.2;1.3), 1 лицевая, 2 петли вместе одной лицевой с наклоном влево, до конца ряда лицевые. Таким образом делаем убавки до тех пор, пока на спицах не останется **70(72,72)** петли.

Общая длина стопы от пятки до формирования мыска:

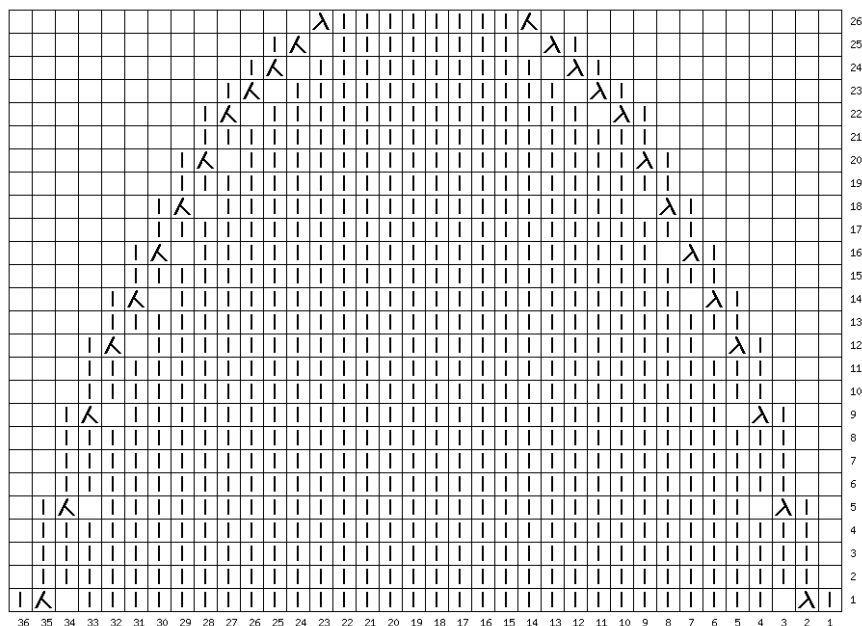
| Размер   | Длина стопы до начала вязания мыска (см) |
|----------|--|
| 36-37- S | 17-18.5 см                               |
| 37-38- M | 18.5-19.5 см                             |
| 40-41- L | 20-21 см                                 |

## МЫСОК

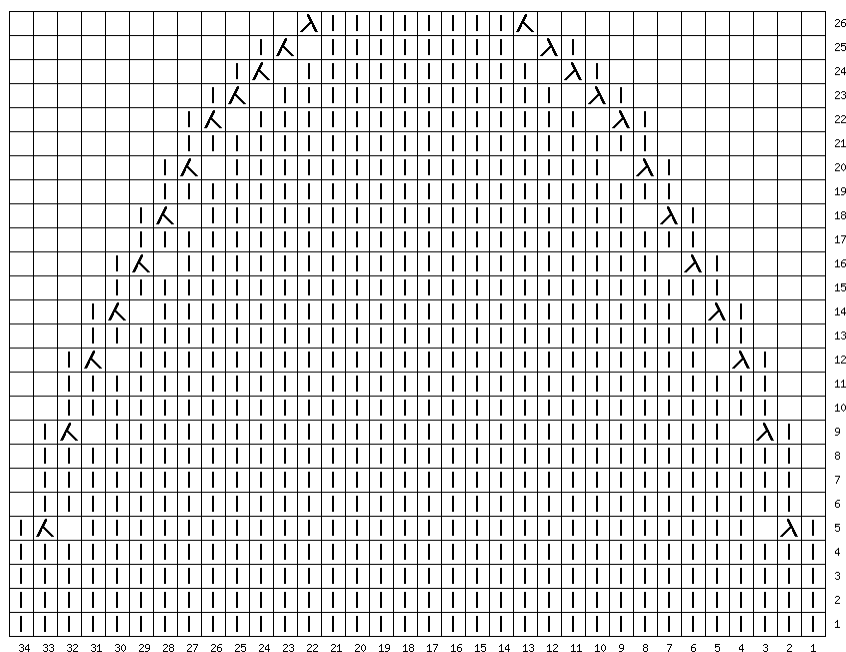
Для того, чтобы перейти к вязанию мыска, нам необходимо переместить начало ряда. Вяжем **17(17,17)** лицевых (по желанию ставим маркер), вытягиваем правую спицу, на правой же леске слева направо отсчитываем **34(34,34)** петли, делаем залом на леске и подтягиваем спицы. Петли поделены на верхнюю и нижнюю часть стопы. Обратите внимание, количество петель на обеих спицах разное! Левая спица (верхняя часть носка)-**36(38,38)** петель, правая спица (нижняя часть носка)-**34(34,34)** петли. Провязываем первый ряд лицевыми петлями без убавок. Далее делаем убавления согласно приведённым ниже схемам.

## Схема №2.1 (для размера S)

### Левая спица (верхняя часть носка)

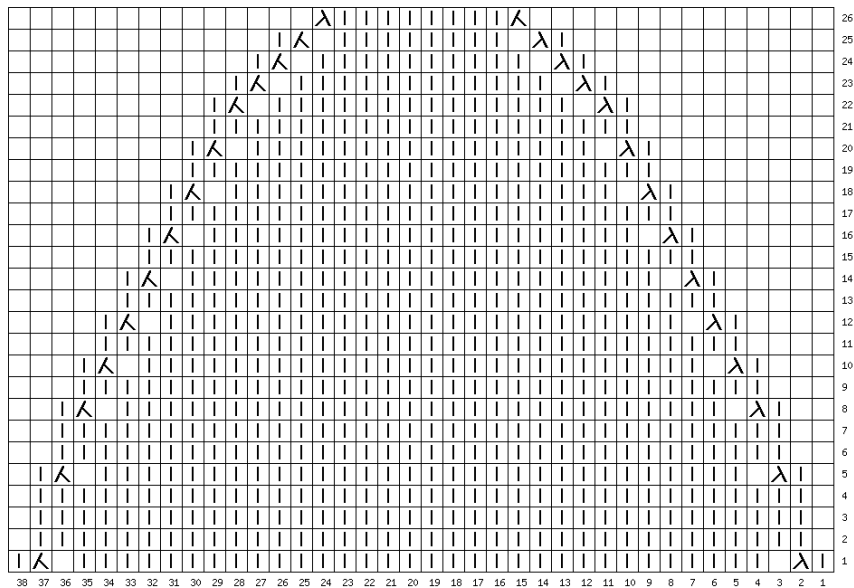


### Правая спица (нижняя часть носка)

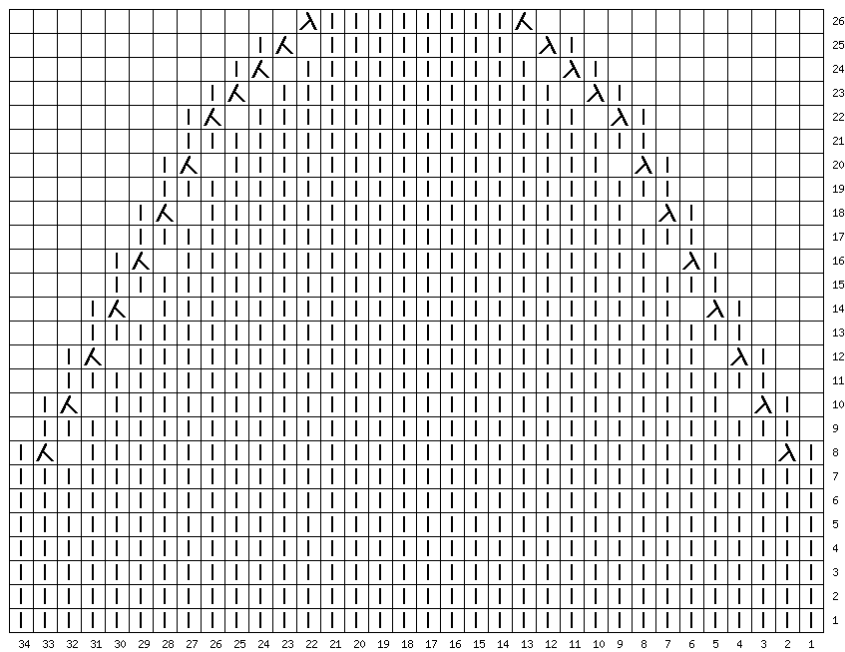


**Схема №2.2 (для размера М и L)**

### Левая спица (верхняя часть носка)



### Правая спица (нижняя часть носка)





## ЗАВЕРШЕНИЕ РАБОТЫ

Теперь сшиваем оставшиеся петли трикотажным швом (см. [видео](#)) советую для работы оставить нить длиной 15-20 см, иначе пряжи может не хватить для сшивания носка, прячем хвостики ниток. Стираем наши носки специальным средством для шерсти, сушим на горизонтальной поверхности, вдали от солнечных лучей и батареи.

Поздравляю, наши “Gothica\_socks” связаны!

