

шалъ Turtle Dove

Косынка-шарф от Сари Нордлунд.





«Горлицы — символ дружбы и любви. Одну сохраните у себя, а другую отдайте особому человеку. Пока у каждого из вас есть горлица, вы будете друзьями навсегда». – Один дома 2.

С помощью этого дизайна я хотела создать что-то особенное, что можно было бы сделать достаточно быстро, чтобы вы могли сделать одно для себя и одно для любимого человека. Я всегда считала, что шали — идеальный вариант подарка, потому что один размер подходит всем.

Эта шаль была создана с использованием тех необычных клубков и остатков тонкой пряжи и мохера, которые есть у всех в наших запасах, но шаль также можно связать из одной пряжи толщины DK. Совет: если вам не хватает одного цвета для шали, вы также можете обработать первую половину шарфа (до конца прибавок) одним цветом, а затем вторую сторону (убывающую часть) другим цветом.

Шаль Turtle Dove — это небольшой платок, который можно носить разными способами. Ее начинают с кончика шали, затем увеличивают в каждом лицевом ряду до полной ширины, а затем уменьшают обратно к другому кончику.

Размер

Один размер

Общая длина: 100 см/40 дюймов

Общая ширина: 30 см/11,75 дюйма

Спицы

3,5 мм / US 4 круговые спицы длиной не менее

60 см / 24 дюйма.

Всегда используйте тот размер спиц, который вам подходит.

Плотность

23 петли и 30 круговых рядов = 10 см узора после блокировки.

Дополнительно

3 маркера петель

гобеленовая игла

инструменты блокировки

спица для кос (если используется)

Пряжа

Примечание. В шали используется нить толщины fingering, вместе с нитью пряжи толщиной lace, но их можно заменить одной пряжей толщиной DK. Если вы хотите связать версию DK, пропустите все инструкции, в которых говорится «вяжите в две нити», и следуйте только требованиям к количеству пряжи для пряжи fingering.

240 м/262 ярда пряжи fingering и 240 м/262 ярда пряжи lace.

Образец серого цвета: 1 клубок Gepard Garn Wild & Soft (60 % шерсти меринуса, 40 % шелка тусса; 240 м / 262 ярда в 50 г), представленного в цветовой гамме 520, и 2 мотка Knitting For Olive Soft Silk Mohair (70 % мохера), 30% шелка; 225 м/246 ярдов в 25 г), представлена в цветовой гамме Morning Haze.

инструкции

НАЧАЛО

Наберите 3 пет. методом набора «длинный хвост», удерживая обе нити вместе. Не соединяйте.

Установочный ряд 1: все изн.

Установочный ряд 2 (ЛС): 1 лиц, м1R, 1 лиц, м1L, 1 лиц. (2 петли прибавлено, 5 петель на спицах)

Установочный ряд 3 (ИС): 2 изн., 1 лиц., 2 изн.

Установочный ряд 4 (ЛС): 1 лиц., м1Rp 1 лиц, 1 изн., 1 лиц., м1Lp, 1 лиц. (2 петли прибавлено, на спицах 7 петель)

Установочный ряд 5 (ИС): (снять 1 пет, нить перед работой, 1 лиц) x 3 раза, снять 1 пет, нить перед работой.

Установочный ряд 6 (ЛС): 1 лиц, снять 1 пет, нить перед работой, 1 лиц., м1Lp, 1 изн., 1 лиц, снять 1 пет, нить перед работой, 1 лиц. (1 петля прибавлена, на спицах 8 петель)

Установочный ряд 7 (ИС): снять 1 пет, нить перед работой, 1 лиц., снять 1 пет, нить перед работой, 2 лиц., снять 1 пет, нить перед работой, 1 лиц., снять 1 пет, нить перед работой.

СЕКЦИЯ 1

Ряд 1 (ЛС): 1 лиц, снять 1 пет, нить перед работой, 1 лиц., 1 изн., повесить маркер, вяжите 1-й ряд схемы 1, повесить маркер, 1 изн., 1 лиц., снять 1 пет, нить перед работой, 1 лиц. (1 петля прибавлена, на спицах 9 петель)

Ряд 2 (ИС): снять 1 пет, нить перед работой, 1 лиц, снять 1 пет, нить перед работой, 1 лиц, перенесите маркер, вяжите ряд 2 схемы 1, перенесите маркер, 1 лиц, снять 1 пет, нить перед работой, 1 лиц, снять 1 пет, нить перед работой.

Ряд 3 (ЛС): 1 лиц, снять 1 пет, нить перед работой, 1 лиц, 1 изн., перенести маркер, вяжите следующий ряд схемы 1, перенести маркер, 1 изн., 1 лиц, снять 1 пет, нить перед работой, 1 лиц.

Ряд 4 (ИС): снять 1 пет, нить перед работой, 1 лиц., снять 1 пет, нить перед работой, 1 лиц., перенести маркер, вяжите следующий ряд схемы 1, перенесите маркер, 1 лиц., снять 1 пет, нить перед работой, 1 лиц., снять 1 пет, нить перед работой.

Продолжайте вязать ряды 5–82 схемы 1, как установлено между маркерами.

Когда вы дойдете до конца схемы 1, на спицах будет 49 петель: 4 петли по правому краю, 41 петля между маркерами и 4 петли по левому краю.

СЕКЦИЯ 2

Ряд 1 (ЛС): 1 лиц, снять 1 пет, нить перед работой, 1 лиц, 1 изн., перенести маркер, вяжите 1 ряд схемы 2, перенесите маркер, 1 изн., 1 лиц, снять 1 пет, нить перед работой, 1 лиц.

Ряд 2 (ИС): снять 1 пет, нить перед работой, 1 лиц, снять 1 пет, нить перед работой, 1 лиц, перенести маркер, вяжите 2-й ряд схемы 2, перенесите маркер, 1 лиц, снять 1 пет, нить перед работой, 1 лиц, снять 1 пет, нить перед работой.

Ряд 3 (ЛС): 1 лиц, снять 1 пет, нить перед работой, 1 лиц, 1 изн., перенесите маркер, вяжите следующий ряд схемы 2, перенесите маркер, 1 изн., 1 лиц., снять 1 пет, нить перед работой, 1 лиц.

Ряд 4 (ИС): снять 1 пет, нить перед работой, 1 лиц, снять 1 пет, нить перед работой, 1 лиц, перенесите маркер, вяжите следующий ряд схемы 2, перенести маркер, 1 лиц, снять 1 пет, нить перед работой, 1 лиц., снять 1 пет, нить перед работой.

Продолжайте вязать до конца схемы 2 (ряды 5–66), как установлено между маркерами.

Когда вы дойдете до конца схемы 2, на спицах будет 74 петли: 4 петли по правому краю, 66 петель между маркерами и 4 петли по левому краю.

СЕКЦИЯ 3

Ряд 1 (ЛС): 1 лиц., снять 1 пет, нить перед работой, 1 лиц., снять 1 пет., убрать маркер, перенести петлю обратно на левую спицу, поместить маркер (маркер сдвинут на одну петлю вправо), вяжите 1 ряд схемы 3, перенесите маркер, 1 изн, 1 лиц., снять 1 пет, нить перед работой, 1 лиц. (1 петля убавлена)
Ряд 2 (ИС): снять 1 пет, нить перед работой, 1 лиц., снять 1 пет, нить перед работой, 1 лиц., перенести маркер, вяжите 2-й ряд схемы 3, перенести маркер, снять 1 пет, нить перед работой, 1 лиц., снять 1 пет, нить перед работой.

Ряд 3 (ЛС): 1 лиц., снять 1 пет, нить перед работой, 1 лиц., перенести маркер, вяжите следующий ряд схемы 3, перенести маркер, 1 изн., 1 лиц., снять 1 пет, нить перед работой, 1 лиц.

Ряд 4 (ИС): снять 1 пет, нить перед работой, 1 лиц., снять 1 пет, нить перед работой, 1 лиц., перенести маркер, вяжите следующий ряд схемы 3, перенесите маркер, снять 1 пет, нить перед работой, 1 лиц, снять 1 пет, нить перед работой.

Продолжайте вязать ряды 5–62 схемы 3 между маркерами и вяжите боковые петли, как установлено.

На спицах у вас будет 49 петель: 3 петли по правому краю, 42 петли между маркерами и 4 петли по левому краю.

СЕКЦИЯ 4

Ряд 1 (ЛС): 1 лиц, снять 1 пет, нить перед работой, 1 лиц., перенесите маркер, вяжите 1 ряд схемы 4, перенесите маркер, 1 изн., 1 лиц., снять 1 пет, нить перед работой, 1 лиц.

Ряд 2 (ИС): снять 1 пет, нить перед работой 1 лиц., снять 1 пет, нить перед работой, 1 лиц., перенести маркер, вяжите 2-й ряд схемы 4, перенести маркер, снять 1 пет, нить перед работой, 1 лиц, снять 1 пет, нить перед работой.

Ряд 3 (ЛС): 1 лиц, снять 1 пет, нить перед работой, 1 лиц, перенести маркер, вяжите следующий ряд схемы 4, перенести маркер, 1 изн., 1 лиц., снять 1 пет, нить перед работой, 1 лиц.

Ряд 4 (ИС): снять 1 пет, нить перед работой, 1 лиц, снять 1 пет, нить перед работой, 1 лиц, перенести маркер, вяжите следующий ряд схемы 4, перенести маркер, снять 1 пет, нить перед работой, 1 лиц., снять 1 пет, нить перед работой.

Продолжайте вязать ряды 5–82 схемы 4, как установлено между маркерами.

В конце этого раздела на спицах останется 8 петель: 3 петли с правого края, 1 петля по схеме и 4 петли с левого края.

СЕКЦИЯ 5

Ряд 1 (ЛС): 1 лиц, снять 1 пет, нить перед работой, 1 лиц, ssp и уберите маркеры, 1 лиц, снять 1 пет, нить перед работой, 1 лиц. (1 петля убавлена, на спицах

7 петель)

3 петли на спицах.)

Ряд 2 (ИС): (снять 1 пет, нить перед работой, 1 лиц) x 3 раза, снять 1 пет, нить перед работой,

Оборвите нить и протяните через оставшиеся 3 п.

Ряд 3 (ЛС): 1 лиц, снять 1 пет, нить перед работой, 3 вм.лиц, снять 1 пет, нить перед работой, 1 лиц. (2 петли убавлены, на спицах 5 петель.)

ОТДЕЛКА

Аккуратно вплетите все концы пряжи. Намочите и заблокируйте до нужных размеров

Ряд 4 (ИС): (снять 1 пет, нить перед работой, 1 лиц) x 2 раза, снять 1 пет, нить перед работой.

Ряд 5 (ЛС): ssk, 1 лиц. 2вм.лиц.. (2 петли убавлены,

Сокращения

m1L- прибавка лицевой петли из протяжки с наклоном влево

1/1 LCP - 1 over 1 left cable purl: снять 1 пет. на доп. спицу перед работой, 1 изн., затем 1 лиц. скрещ с доп. спицы.

m1R - прибавка лицевой петли из протяжки с наклоном вправо

1/1 RCP - 1 over 1 right cable purl: снять 1 пет. на доп. спицу за работой, 1 лиц. скрещ., затем 1 изн. с доп. спицы.

m1Lp - прибавка изнаночной петли из протяжки с наклоном влево

2/1 RC - 2 over 1 right cable: снять 1 пет. на доп. спицу за работой, 2 лиц., затем 1 лиц. с доп. спицы.

m1Rp - прибавка изнаночной петли из протяжки с наклоном вправо

ssp - 2 вместе изнаночной за задние стенки

2/2 LC - 2 over 2 left cable: снять 2 пет. на доп. спицу перед работой, 2 лиц, затем 2 с доп. спицы.

ssk- 2 вместе лицевой с наклоном влево

mB - шишечка: 1 лиц., не снимайте петлю со спицы, накид, 1 лиц. в ту же петлю, снимите петлю с левой спицы. 1 петля стала 3 петлями. Поверните работу, 3 изн.

2/2 RC - 2 over 2 right cable: снять 2 пет. на доп. спицу за работой, 2 лиц, затем 2 с доп. спицы.

Поверните работу, 3 лиц. Поверните работу, 3 изн. Поверните работу, снимите 2 пет, не провязывая, 1 лиц, снятые петли наденьте на провязанную. 1 петля осталась.

3/3 LC - 3 over 3 left cable: снять 3 пет. на доп. спицу перед работой, 3 лиц, затем 3 с доп. спицы..

3/3 RC - снять 3 пет. на доп. спицу за работой, 3 лиц, затем 3 с доп. спицы..



RS: Knit
WS: Purl



RS: Purl
WS: Knit



No stitch



RS: Knit through the back loop
WS: Purl through the back loop



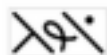
mB (read instructions)



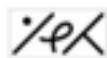
Ssp



m1L



1/1 LCP



1/1 RCP



2/1 RC



2/2 LC



2/2 RC



3/3 LC



3/3 RC

Схема 1

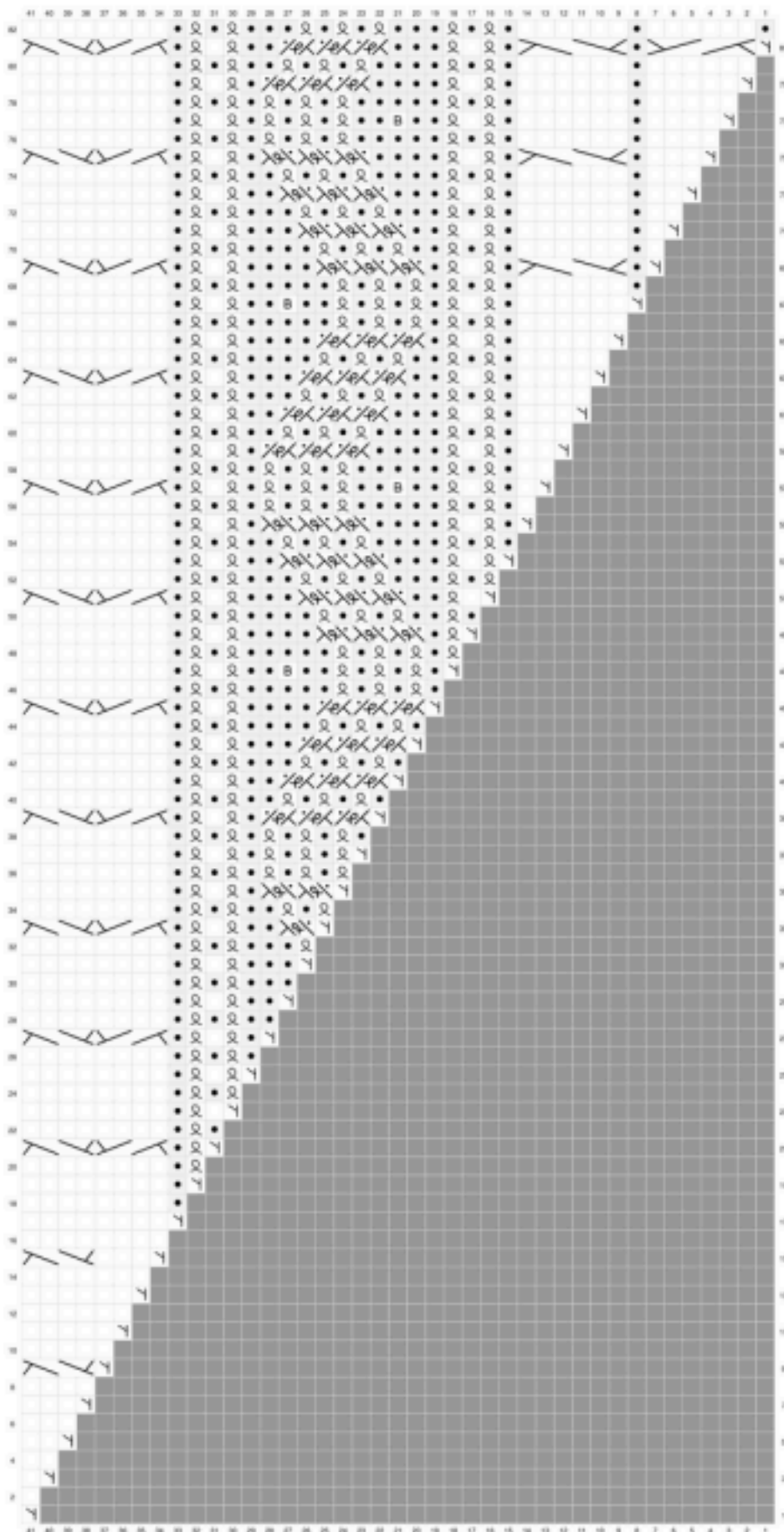


Схема 2

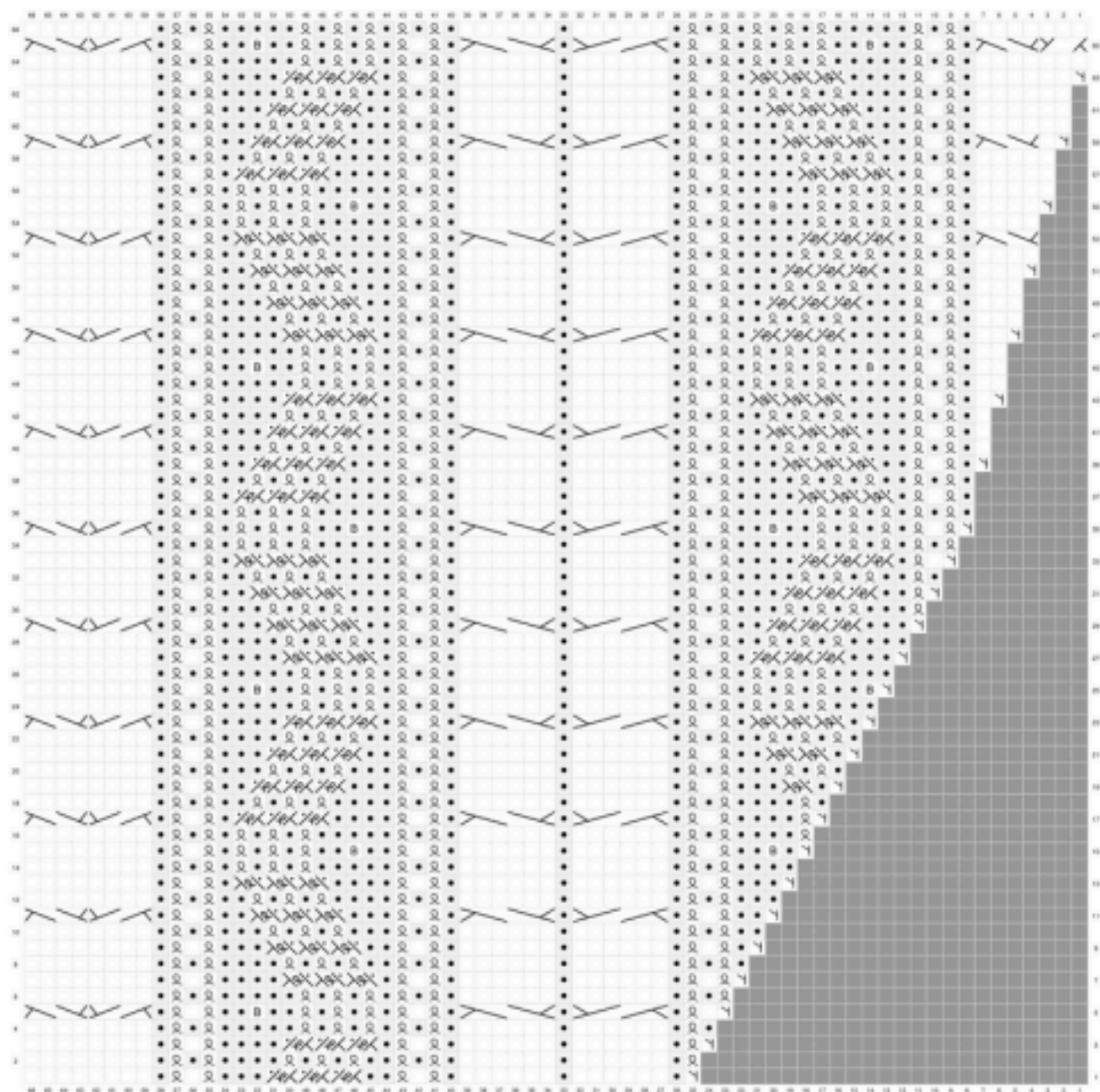


Схема 3

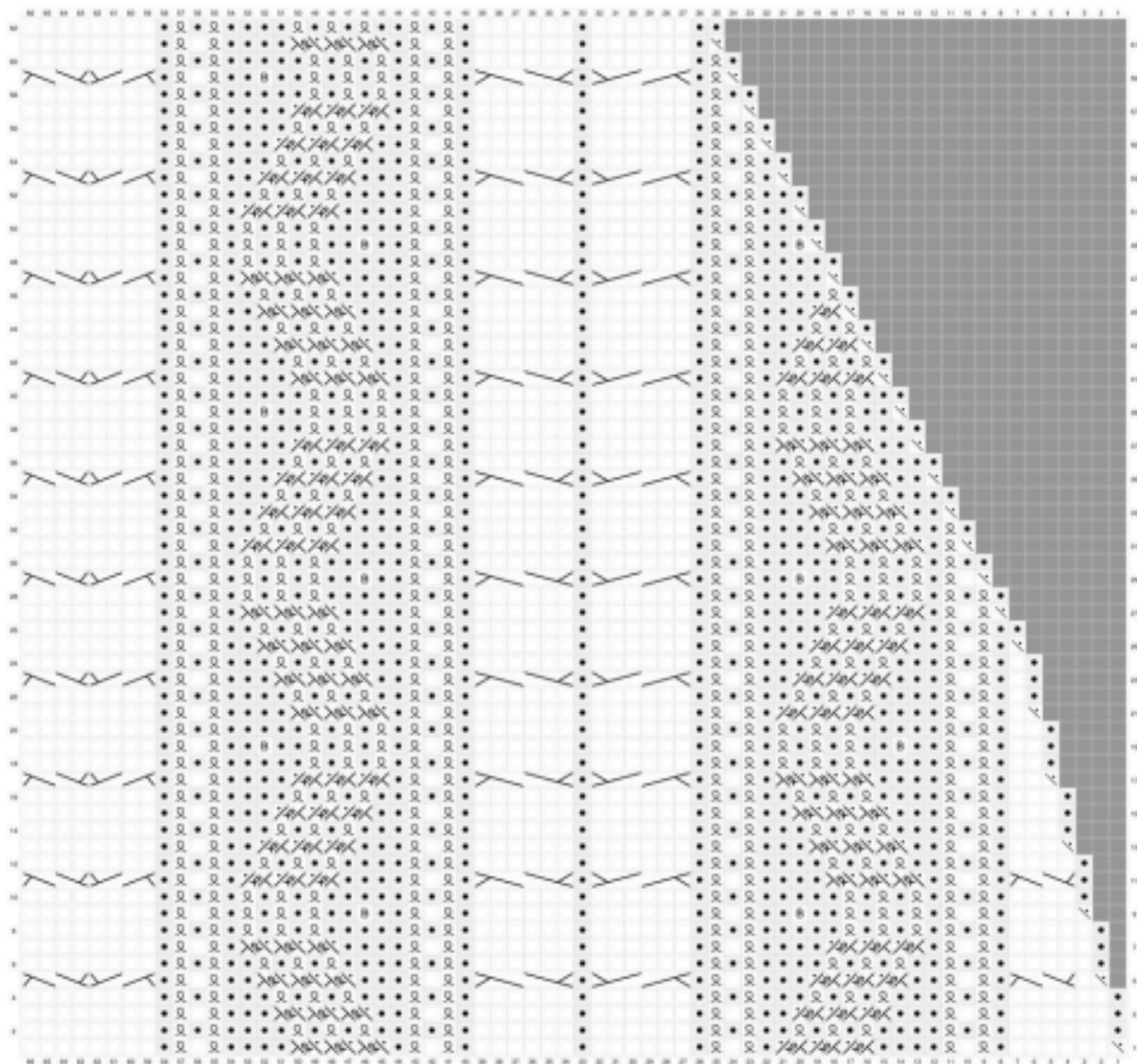


Схема 4

