



## COLORBLOCK HAT PATTERN

### **Пряжа:**

Mondial Casmirette Gold, Rowan Cashtweed.

Подойдет пряжа метражом 110-150 м/50 грамм

Для вязания шапки необходимо три цвета пряжи. Сочетания цветов вы можете подобрать самостоятельно. Для удобства в дальнейшем нити каждого цвета будут указываться как Цвет А, Цвет В, Цвет С.

### **Инструменты и материалы:**

- круговые спицы
- трикотажная игла или крючок для заправки кончиков
- булавка, маркеры, трикотажная игла

Обратите внимание, что номер спиц следует подобрать индивидуально для попадания в необходимую плотность.

### **Плотность вязания (указана после ВТО).**

В данной шапке плотность вязания определяется условно, в соответствии с пропорцией 3 на 4 (в квадрате 10x10 см 30 петель и 40 рядов). Образец вяжется гладью.

Пример: если в 10 см полотна 22 петли, то:

22 --- 3

X --- 4

$22 \cdot 4 = 88$

$88 / 3 = 29$  рядов.

В квадрате 10x10 см 22 петли и 29 рядов.

Обратите внимание, что шапку необходимо вязать плотнее, чем любое плечевое изделие. Выбирайте пряжу, которая будет хорошо держать резинку. Для проверки можно связать второй образец резинкой.

### **Расчет петель для выбранного размера**

Данную шапку можно вязать любого размера и плотности. Для того, чтобы высчитать количество петель, которые необходимо набрать, ниже приведены расчеты.

Для примера. На размер 55:

Если в образце в 10 см 22 петли, то в 55 см - X петель. Составляем пропорцию:

10 см --- 22 петли

55 см --- X петель.

Умножаем 55 на 22 и делим на 10. Выходит 121 петля.

$55 \cdot 22 = 1210$ .

$1210 / 10 = 121$ .

Далее необходимо умножить полученное число на *коэффициент растяжения резинки* - 0.85.

$$121 * 0.85 = 102.85 \sim 103.$$

Секции разных цветов имеют одинаковое количество петель. В зависимости от того, какой вариант резинки вы выберете (1\*1 или 2\*2), есть нюансы в расчетах.

### **Вариант 1. Резинка 1\*1**

Если вы вяжете резинку 1\*1, то количество петель в одной секции должно быть нечетным. Но общее количество петель на шапку остаётся четным.

Так как в примере 103 - нечётное число, отнимаем от него 1.

$$103-1=102.$$

И проверяем делением на два, получится ли нечётное число в секции.

$$102/2=51.$$

Расчет верный.

Выравнивайте количество петель добавляя или отнимая петли.

### **Вариант 2. Резинка 2\*2**

Если вы вяжете резинку 2\*2, количество петель в каждой секции должно быть кратно 4. Общее количество петель на шапку остаётся четным.

В примере:

К 103 прибавляем 1.

$$103+1=104.$$

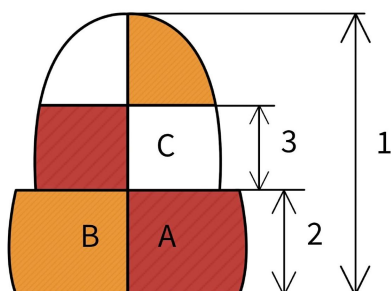
И проверяем делением на 4.

$$104/4=26.$$

Число петель в секции кратно 4.

Расчет верный.

## Размеры шапки



1. Общая высота шапки
2. Высота отворота
3. Высота секции

Все секции шапки имеют равную высоту. Для того, чтобы вычислить высоту одной секции, необходимо желаемую общую высоту шапки (1) поделить на три.

К примеру, высота шапки - 22 см.

$$22 / 3 = 7.3 \sim 7.5$$

Высота одной секции (3) - 7.5 см.

Для отворота (2) необходимо добавить 1-1.5 см. По желанию отворот можно сделать короче или длиннее. В этом случае стоит пересчитать длину секций, учитывая общую высоту шапки.

Общую высоту шапки вы выбираете самостоятельно, учитывая ваши предпочтения. Для примера выбраны размеры: общая высота (1) - 22 см, высота отворота (2) 8.5 см, высота секций (3) - 7.5 см.

*Обратите внимание, что макушка “тыковка” скрадывает достаточно много высоты шапки, поэтому стоит учесть этот момент заранее.*

Как выглядит готовая шапка



## Технические приемы

### Интарсия по кругу

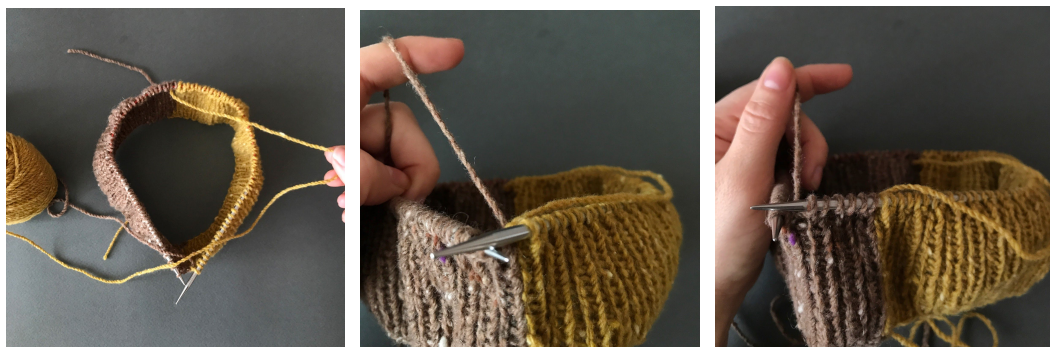
Несмотря на то, что полотно выглядит как круговое, интарсия по кругу вяжется поворотными рядами. Соединение в круг осуществляется с помощью перекрещивания нитей при каждой смене цвета.

### Видео с правилами вязания интарсии по кругу:

<https://youtu.be/KGXhwTOi4GQ>

### Лицевой ряд

Развернуть вязание на лицевую сторону. Протянуть нить цвета В (желтая) по направлению от вязания до клубка вдоль петель того же цвета. Перекрестить нити (за работой) таким образом, чтобы нить цвета В была сверху. Продолжить вязать резинку цветом А (бежевая), начиная с лицевой, последняя петля цвета А должна быть лицевой.



Перекрестить нити (за работой) таким образом, чтобы нить цвета А была сверху. Продолжить вязать резинку цветом В, начиная с лицевой, последняя петля цвета В должна быть лицевой.

*При перекрещивании нитей образуется протяжка (желтого цвета, в данном случае). Из нее будут вязаться петли второго цвета в ряду. После окончания ряда, протяжку необходимо затянуть.*



### Изнаночный ряд

Развернуть вязание на изнаночную сторону. Протянуть нить цвета А (бежевая) по направлению от вязания до клубка вдоль петель того же цвета. Перекрестить нити (перед работой) таким образом, чтобы нить цвета А была сверху. Продолжить вязать резинку цветом В (желтая), начиная с изнаночной, последняя петля цвета В должна быть изнаночной.



Перекрестить нити (перед работой) таким образом, чтобы нить цвета В была сверху. Продолжить вязать резинку цветом А, начиная с изнаночной, последняя петля цвета А должна быть изнаночной. Затянуть нить цвета А.



### ***Важно!***

***Из-за того, что нити постоянно перекрещиваются, мотки рабочих нитей необходимо распутывать, чтобы они не мешали вязанию.***



Так шов переходов цвета выглядит с лицевой и изнаночной сторон.

## Описание работы

### Резинка 1\*1 (для примера выбрана плотность 22на29)

Всего на шапку резинкой 1\*1 в плотности 22 петли на 29 рядов необходимо набрать 102 петли. Секции в шапки имеют одинаковое количество петель, то есть по 51 петле в каждой секции.

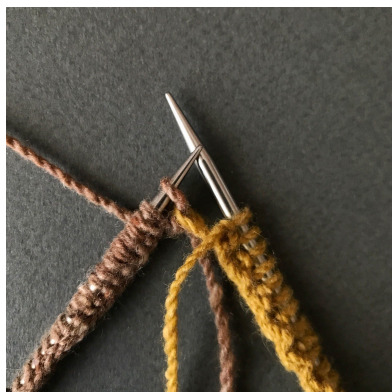
*Если ваша плотность другая, вы подставляете полученные вами после расчетов данные и набираете нужное количество петель для вашего размера и плотности.*

Способом “длинный хвост” набрать на спицы цветом А 51+1 петлю (дополнительная петля для соединения вязания в круг), тем же способом цветом В набрать 51+1 петлю (дополнительная петля для соединения вязания в круг). На спицах 104 петли.

**1 ряд.** Развернуть вязание на изнаночную сторону. Протянуть первую петлю цвета А через последнюю петлю цвета А. Снять петлю цвета А, вернуть петлю цвета В на левую спицу. На спицах 103 петли.



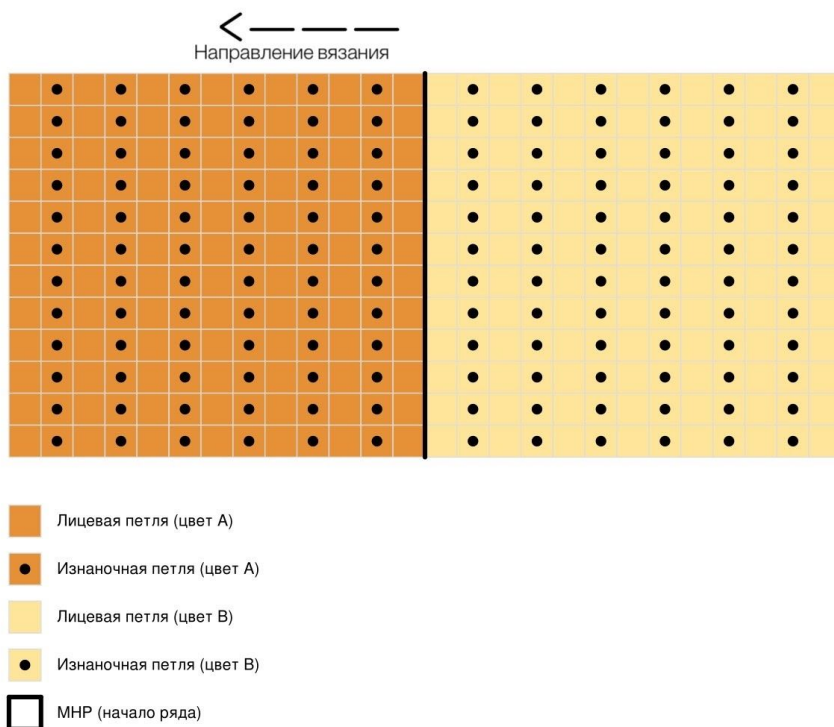
Вязать нитью цвета В резинку 1\*1 начиная с изнаночной. Предпоследняя петля цвета В должна быть изнаночной. Протянуть первую петлю цвета А через последнюю петлю цвета В. Снять петлю цвета В, вернуть петлю цвета А на левую спицу.. На спицах 102 петли.



Вязать нитью цвета А резинку 1\*1 начиная с изнаночной. Последняя петля цвета А должна быть изнаночной. Установить МНР.

Вязать резинку 1\*1 как описано в технических приемах, начиная с лицевого ряда.

Продолжить вязать резинку на высоту 8.5 см. Это будет высота отворота (расчет высоты отворота прописан в разделе «Размеры шапки»). Шов от переходов цвета должен находиться на изнаночной стороне.



Designed with Stitch Fiddle  
www.StitchFiddle.com

### Резинка 2\*2 (для примера выбрана плотность 22на29)

Всего на шапку резинкой 2\*2 в плотности 22 петли на 29 рядов необходимо набрать 104 петли. Секции в шапки имеют одинаковое количество петель, то есть по 52 петли в каждой секции.

*Если ваша плотность другая, вы подставляете полученные вами после расчетов данные и набираете нужное количество петель для вашего размера и плотности.*

Способом длинный хвост набрать на спицы цветом А 52+1 петли (дополнительная петля для соединения вязания в круг), тем же способом цветом В набрать 52+1 петли (дополнительная петля для соединения вязания в круг). На спицах 106 петель.

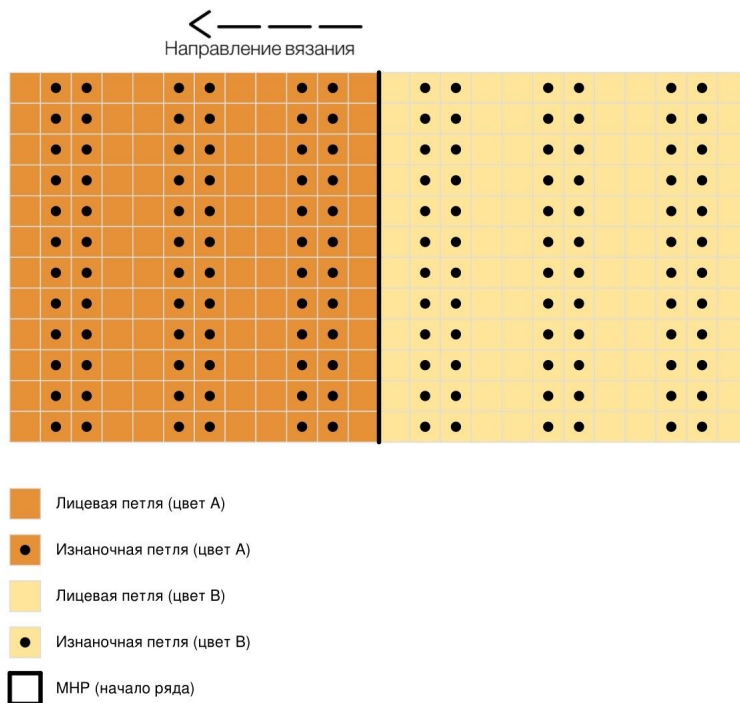
**1 ряд.** Развернуть вязание на изнаночную сторону. Протянуть первую петлю цвета В через последнюю петлю цвета А. Снять петлю цвета А вернуть петлю цвета В на левую спицу.. На спицах 105 петель.

Вязать нитью цвета В резинку 2\*2 следующим образом: 1 изн., \*2 лиц., 2 изн.\*, повторять \*\* не доходя 2х петель цвета В, 1 изн. Протянуть первую петлю цвета А через последнюю петлю цвета В. Снять петлю цвета В вернуть петлю цвета А на левую спицу. На спицах 104 петли. Вязать нитью цвета А резинку 2\*2 следующим

образом: 1 изн., \*2 лиц., 2 изн.\* , повторять \*\* не доходя 1й петли цвета А, 1 изн.  
Установить МНР.

Продолжить вязать резинку, начиная с лицевого ряда. Резинка 2\*2 вяжется по аналогии с резинкой 1\*1. Техника вязания дана в технических приемах.

Продолжить вязать резинку на высоту 8.5 см. Это будет высота отворота( расчет высоты отворота прописан в Размерах шапки). Шов от переходов цвета должен находиться на изнаночной стороне.



Designed with Stitch Fiddle  
[www.StitchFiddle.com](http://www.StitchFiddle.com)

## Формирование сгиба

Для того, чтобы отворот держался и не соскальзывал, необходимо создать сгиб. Для этого изнаночные и лицевые петли меняются местами:



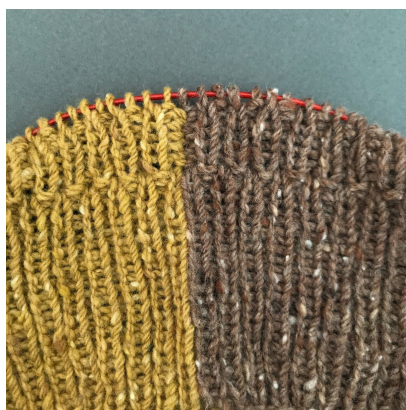
**1 ряд (лицевой).** Развернуть вязание на лицевую сторону. Протянуть нить цвета В вдоль петель того же цвета (по направлению от вязания до клубка). Перекрестить нити (за работой) таким образом, чтобы нить цвета В была сверху. Продолжить вязать резинку цветом А, начиная с изнаночной, последняя петля цвета А должна быть изнаночной. Перекрестить нити (за работой) таким образом, чтобы нить цвета А была сверху. Продолжить вязать резинку цветом В, начиная с изнаночной, последняя петля цвета В должна быть изнаночной. Затянуть нить цвета В.

**2 ряд (изнаночный).** Развернуть вязание на изнаночную сторону. Протянуть нить цвета А вдоль петель того же цвета (по направлению от вязания до клубка). Перекрестить нити (перед работой) таким образом, чтобы нить цвета А была сверху. Продолжить вязать резинку цветом В, начиная с лицевой, последняя петля цвета В должна быть лицевой. Перекрестить нити (перед работой) таким образом, чтобы нить цвета В была сверху. Продолжить вязать резинку цветом А, начиная с лицевой, последняя петля цвета А должна быть изнаночной. Затянуть нить цвета А.

**Важно!**

*Положение шва не меняется.*

*Так шов должен выглядеть с лицевой (фото 1) и изнаночной (фото 2) стороны.*



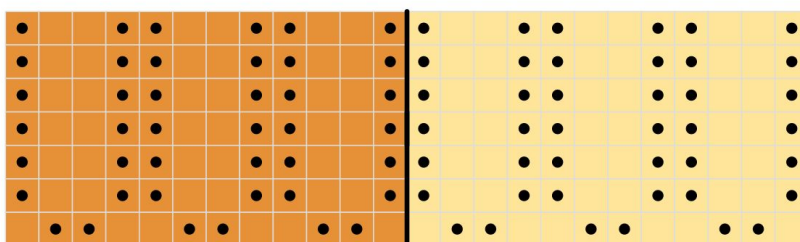
Продолжить вязать резинку на высоту всего 6 или 8 рядов от сгиба (последний ряд должен быть изнаночным).

Как выглядит сгиб (схема)

Резинка 1\*1



Резинка 2\*2



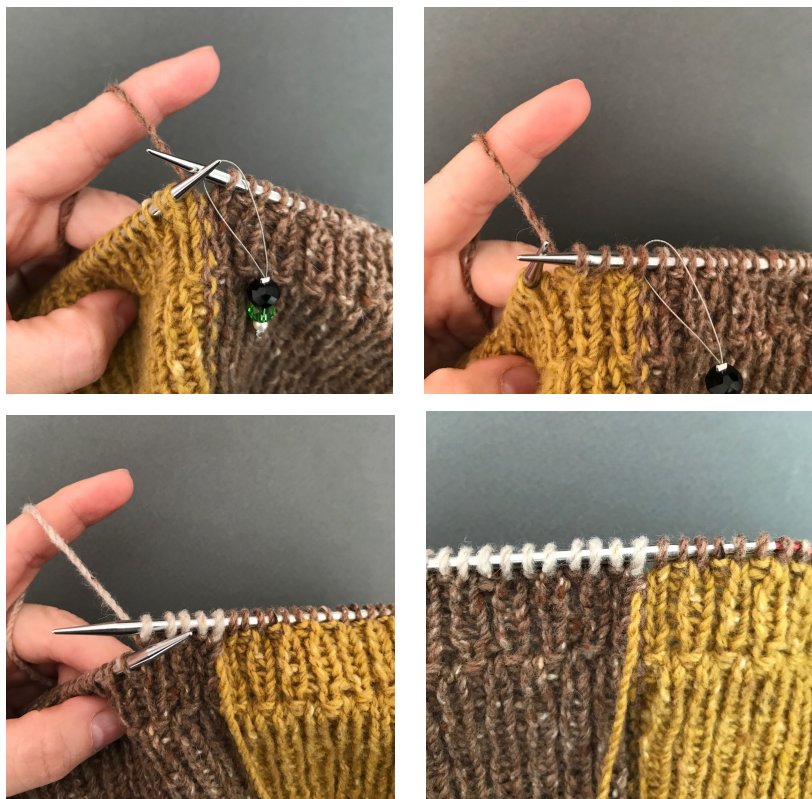
-  Лицевая петля (цвет А)
-  Изнаночная петля (цвет А)
-  Лицевая петля (цвет В)
-  Изнаночная петля (цвет В)
-  МНР (начало ряда)

Designed with Stitch Fiddle  
[www.StitchFiddle.com](http://www.StitchFiddle.com)

## Смена цветов

В следующем ряду необходимо одновременно сменить цвета и изменить положение шва.

Предыдущий ряд был изнаночным, не разворачивая вязание, провязать нитью цвета А (бежевая) все петли цвета В, начиная с лицевой (хорошо затягивайте нить при провязывании первой петли, чтобы не было дырки). Провязав все петли цвета В, завернуть нить цвета А за работу. Взять нить цвета С и ею провязать все петли цвета А, начиная с лицевой. Считать этот ряд лицевым. Нить цвета В можно отрезать.



Продолжить вязание резинки, как показано в технических приемах, начиная с изнаночного ряда, учитывая смену цветов:

#### ***Изнаночный ряд***

Развернуть вязание на изнаночную сторону. Протянуть нить цвета А (бежевая) по направлению от вязания до клубка вдоль петель того же цвета. Перекрестить нити (перед работой) таким образом, чтобы нить цвета А была сверху. Продолжить вязать резинку цветом С (белая), начиная с изнаночной, последняя петля цвета С должна быть изнаночной. Перекрестить нити (перед работой) таким образом, чтобы нить цвета С была сверху. Продолжить вязать резинку цветом А, начиная с изнаночной, последняя петля цвета А должна быть изнаночной. Затянуть нить цвета А.

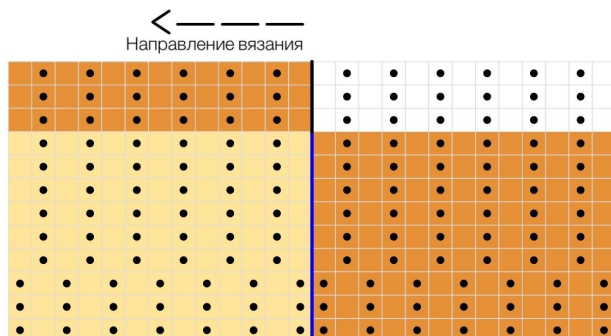
#### ***Лицевой ряд***

Развернуть вязание на лицевую сторону. Протянуть нить цвета С (белая) по направлению от вязания до клубка вдоль петель того же цвета. Перекрестить нити (за работой) таким образом, чтобы нить цвета С была сверху. Продолжить вязать резинку цветом А (бежевая), начиная с лицевой, последняя петля цвета А должна быть лицевой. Перекрестить нити (за работой) таким образом, чтобы нить цвета А была сверху. Продолжить вязать резинку цветом С, начиная с лицевой, последняя петля цвета С должна быть лицевой.

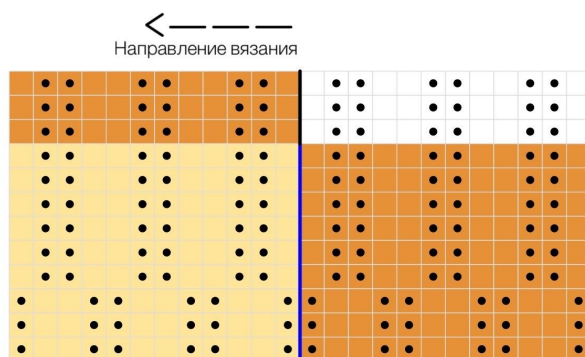
Продолжить вязание резинки на высоту 7.5 см от отворота. Закончить лицевым рядом. Шов находится с изнаночной стороны.

## Как выглядит переход цветов (схема)

### Резинка 1\*1



### Резинка 2\*2



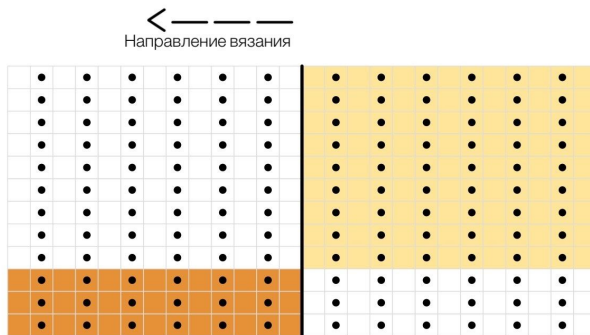
- Лицевая петля (цвет А)
- Изнаночная петля (цвет А)
- Лицевая петля (цвет В)
- Изнаночная петля (цвет В)
- Лицевая петля (цвет С)
- Изнаночная петля (цвет С)
- МНР (начало ряда)
- Шов (совпадает с МНР)

Designed with Stitch Fiddle  
www.StitchFiddle.com

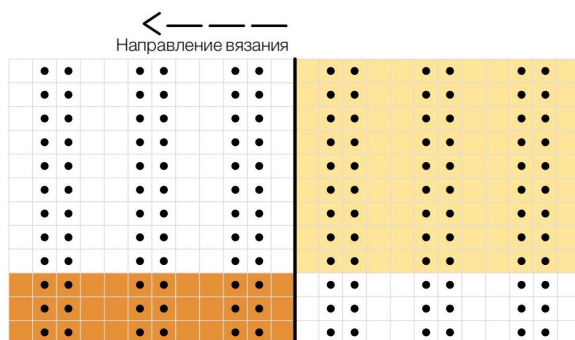
В следующем ряду необходимо произвести вторую смену цветов. Вторая смена цветов происходит по аналогии.

Предыдущий ряд был лицевым, не разворачивая вязание, провязать нитью цвета С (белая) все петли цвета А, начиная с лицевой (хорошо затягивайте нить при провязывании первой петли, чтобы не было дырки). Провязав все петли цвета А, завернуть нить цвета С за работу. Взять нить цвета В и ею провязать все петли цвета С, начиная с лицевой. Нить цвета А можно отрезать. Продолжить вязание резинки на высоту 7.5 см от места смены цвета.

## Резинка 1\*1 (ряд смены цвета - 4й по счету)



## Резинка 2\*2



- Лицевая петля (цвет А)
- Изнаночная петля (цвет А)
- Лицевая петля (цвет В)
- Изнаночная петля (цвет В)
- Лицевая петля (цвет С)
- Изнаночная петля (цвет С)
- МНР (начало ряда)

Designed with Stitch Fiddle  
www.StitchFiddle.com

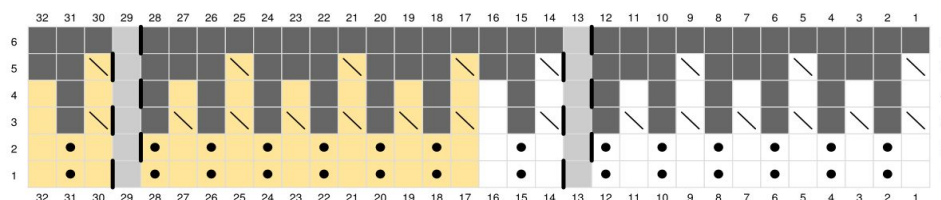


## Формирование макушки

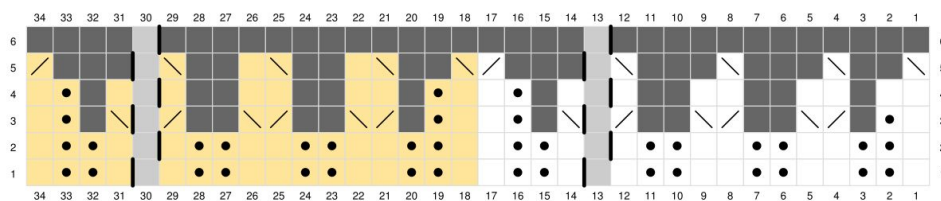
Для шапки можно выбрать два варианта макушки: простая макушка и “Тыковка”. Провязать убавки, согласно схем, приведенных ниже, начиная с 3-го ряда (1-2 ряда даны для общего понимания ситуации). Для простой макушки необходимо связать оба ряда убавок (3-5 ряды схемы), для макушки тыковки только первый ряд убавок (3,4 ряды)

Оставить петли на спицах, нити отрезать, оставив 15-20 см.

### Резинка 1\*1



### Резинка 2\*2



- ☐ Лицевая петля (цвет C)
- ☒ Изнаночная петля (цвет C)
- ☒ 2 лицевые петли вместе с наклоном влево (цвет C)
- ☒ 2 лицевые петли вместе с наклоном вправо (цвет C)
- ☒ Лицевая петля (цвет B)
- ☒ Изнаночная петля (цвет B)
- ☒ 2 лицевые петли вместе с наклоном влево (цвет B)
- ☒ 2 лицевые петли вместе с наклоном вправо (цвет B)
- ☒ Нет петли
- ☒ повторы
- ☒ повторы

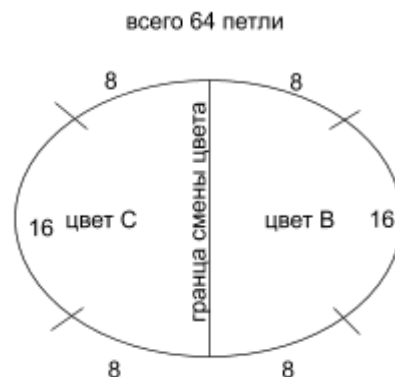
Designed with Stitch Fiddle  
www.StitchFiddle.com

### Макушка “Тыковка”

Для формирования макушки “Тыковка” оставшееся количество петель необходимо разделить на 4. В данном примере после убавок осталось 64 петли.

$$64/4 = 16$$

Разделить оставшиеся петли на 4 части, как показано на схеме. Если количество петель не делится на 4, разделите петли на приблизительно равные части.



1



Пример:

Всего 62 петли,  $62/4 = 15.5$ . Петли делятся следующим образом: 16, 15, 16, 15.

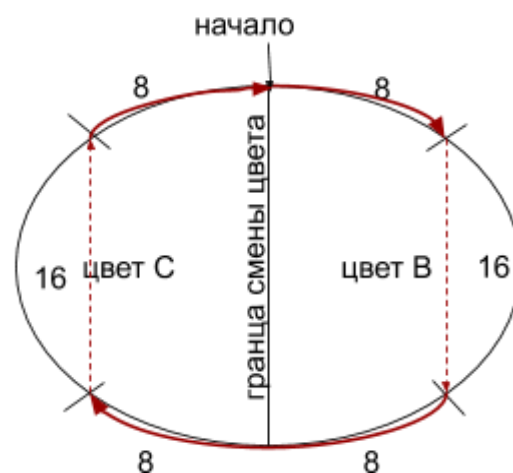
Нити находятся с противоположных сторон, необходимо выполнить два круга затягивания.

1. В иглке нить цвета В. пропустить 8 петель цвета С, продеть иглой 16 петель цвета С, пропустить 8 петель цвета С и 8 петель цвета В, продеть 16 петель цвета В, пропустить 8 петель цвета В. Повторить круг и сильно стянуть. Нить вывести на изнаночную сторону.



2. В иголке нить цвета С. Продеть оставшиеся петли цвета В, затем оставшиеся петли цвета С. Повторить круг, убрать спицы, сильно затянуть. Нить вывести на изнаночную сторону, еще раз сильно затянуть обе нити и завязать крепким узлом.

2



### Простая макушка

Для формирования простой макушки необходимо продеть иглой все оставшиеся после убавок петли и затянуть. Вывести обе нити на изнаночную сторону, еще раз сильно затянуть и завязать крепким узлом.

## **ВТО**

Стирать изделие руками в теплой воде, либо следуя инструкциям на этикетке от пряжи. Не тереть! Использовать специальное средство для стирки вязаных изделий. Слегка отжать, не переусердствовать. Завернуть в махровое полотенце и аккуратно отжать остатки воды. Расправить на горизонтальной поверхности на сухом полотенце, придать нужную форму. Дождаться полного высыхания.