



Вяжем шапку крючком МИЛЫЕ УШКИ

с @BY_ES_STYLE

Для работы вам понадобятся:

1. крючок 4 мм для вязания основного полотна и возможно дополнительные крючки, 3,5 мм для вязания шва при соединении полотна и 2 мм, чтобы прятать концы нитей, игла с широким ушком, ножницы.

2. пряжа метражом 50/90 (состав: мериносковая шерсть 100 % (LANA GATTO MAXI SOFT или MERINO EXTRA 90; GAZZAL WOOL 90). На шапку высотой 24-25 см (55 вп) потребуется 3 мотка.

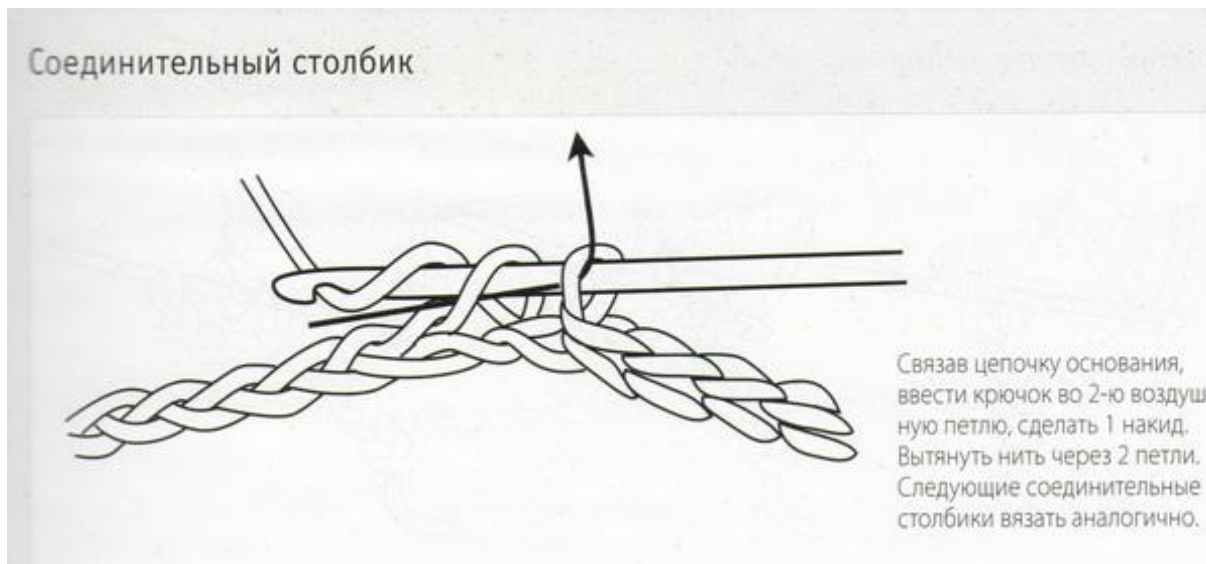
В любом случае для первого раза рекомендую брать пряжу с запасом.

На фото инструменты и остаток пряжи с третьего мотка после вязания шапки на ОГ 56-58.



Изделие вяжется поворотными рядами. Воздушная петля в начале каждого ряда. Изделие нужно поворачивать **СТРОГО В ОДНУ И ТУ ЖЕ СТОРОНУ!** Вяжется полотно соединительными столбиками за заднюю стенку петли. Кромочная петля (у края полотна) вяжется за обе дольки петли.

Расчеты в СХЕМЕ приведены на ОГ 56-58 см. В дальнейшем вы сами сможете рассчитать нужное количество рядов и петель на необходимые размер и высоту шапки исходя из вашей плотности вязания.



Начинаем вязать изделие с середины клина. Вяжите свободно, но не слишком, чтобы в дальнейшем край изделия не тянуло и не шло волнами полотно. Регулируйте натяжение нити в процессе вязания, все петли должны быть одинаковыми и максимально ровными.

Один ряд – это провязать от края полотна к макушке и обратно!

Шаг укороченного ряда 2 петли!

Размер шапки регулируется количеством укороченных рядов (ступенек) в клине (1 и 3 клин) и рядами с полным количеством петель (2 и 4 клин). Высота шапки регулируется длиной цепочки из ВП в начале работы!

Описание.

Набираем цепочку из 55 воздушных петель (далее вп) + 1 вп подъема (это и есть высота вашей будущей шапки). Поворачиваем вязание и вяжем в обратном направлении **только этот ряд не за заднюю стенку петли, а за перемычку, которая находится за косичкой**. Это нужно для того, чтобы край изделия в дальнейшем при соединении выглядел одинаково со всеми другими рядами и не выделялся. Так вяжем до конца ряда. Довязали ряд до конца, делаем вп подъема, поворачиваем вязание и вяжем в обратном направлении, это уже будет укороченный ряд с первой убавкой (2 петли недовязываем). Провязали первый укороченный ряд, делаем вп подъема, поворачиваем вязание и вяжем в обратном направлении.

Далее в каждом следующем ряду делаем убавки, по 2 петли, пока не свяжем нужное количество рядов (ступенек) для необходимого вам размера (ОГ). На ОГ 56-58 см укороченных рядов (ступенек) должно быть 8 шт.

Затем вяжется полный ряд петель, который возвращает все наши петли из каждого укороченного ряда в работу. Таких рядов в данной модели вяжется 5 штук подряд! Внимательно рассмотрите **СХЕМУ, в которой показаны лицевые ряды (упрощенная схема)**, то есть те ряды, которые мы вяжем от макушки к краю полотна. Присоединяя очередной укороченный ряд не забывайте подхватывать и провязывать перемычку, которая образовалась в момент, когда мы делаем вп в начале каждого ряда!!! Последняя петля в ряду у макушки не кромочная, ее провязываем за заднюю стенку петли.

Далее начинаем вязать второй клин. Первый ряд второго клина будет самым коротким:

На ОГ 56-58 см таких рядов всего 6 штук согласно схемы. За счет них формируем ушки. Эти ряды расширяют нам полотно шапки, поэтому они как бы надвязываются в верхней части. Их вяжем и считаем сверху, от макушки.

Первый укороченный ряд 15 петель. Второй укороченный ряд 17 петель. Третий укороченный ряд 19 петель. Четвертый укороченный ряд 21 петля. Пятый укороченный ряд 23 петли. Шестой укороченный ряд 25 петель.

Затем вяжется ряд с полным количеством петель, который собирает и возвращает все петли с укороченных рядов в работу. Не забывайте подхватывать перемычку с каждой вершины укороченного ряда и проходить соединительным столбиком в следующую петлю. Таких рядов с полным количеством петель вяжем 4 штуки.

Затем идут снова укороченные ряды, только в обратном порядке: 25,23,21,19,17,15.

Далее вяжется секция из 5 рядов с полным количеством петель. И подошли мы к 3 клину, вяжем лесенку из укороченных рядов – 8 ступенек с прибавкой в каждом следующем ряду +2 петли.

Это половина полотна будущей шапки. **Затем вяжите по схеме.**

Клиньев в данной модели шапки 4 шт. Одинаковые 1 и 3 клин; 2 и 4 клин.

Упрощенная схема с лицевыми рядами дана на все полотно шапки.

Схема порядно прорисована на половину полотна. Довязав до конца схемы порядно, а это середина полотна шапки, просто нужно вернуться к началу схемы и провязать (повторить) ее еще раз.

Когда полотно шапки будет связано полностью, последний ряд у вас должен быть провязан на 53 петли! Не закрытыми должны остаться 2 петли. Если вы соедините края полотна то увидите, что это 8 ступенька.

Когда связаны все 4 клина делаем шов. Шов проходит по изнаночной стороне изделия. Выверните полотно, сложите вместе края и вытяните вп, которая осталась на крючке под косичкой первой петли в самом начале работы. Делаем 1 вп, затем вводим крючок под эту же петлю и заднюю стенку первой петли другого края полотна, подхватываем рабочую нить и провязываем две петли с крючка аналогично всему нашему вязанию

соединительным столбиком. Так вяжем до конца ряда. Это будет верх изделия, т.е. макушка вашей шапки. Затягиваем петлю, обрезаем нить на расстоянии 30 см и сшиваем макушку попетельно при помощи иглы с толстым ушком. Используем перемишки, под них нужно вводить иглу. Это вершины всех рядов по ходу сшивания. Проходите в одну сторону, потом поворачиваете и проходите в другую сторону, и снова возвращаетесь к середине, к месту где проходит шов. Аккуратно стягивайте петли в процессе в линию (ниже есть фото), но не затягивайте. Закрепите нить и спрячьте ее кончик. Далее спрячьте кончик нити с другой стороны. Я прячу в петли шва. Вы по своему усмотрению делайте.

Финиш))) Поздравляю вас с завершением работы!!!

Теперь вы стали обладательницей идеальной шапки с МИЛЫМИ УШКАМИ!!!

Полотно шапки в готовом виде: ширина 19 см (если развернуть 38,5-39 см); высота 25 см, измеряем по центру шапки, как показано на фото. Ушки получаются выше основной высоты шапки.





На растяжение я закладываю не 18 см, как в классической бини, где форма макушки округлая, а больше, так как данная модель идет на расширение в верхней части шапки. Эти расчеты применимы только если это меринос 100% экстрафайн или супервош!

!!!Обращаю ваше внимание на то, что пряжа с содержанием акрила даст совершенно другой результат.

Все эксперименты с пряжей под вашу ответственность.

После стирки влажную шапку аккуратно расправляем руками на полотенце. Придаем нужную форму. Придерживая рукой верхний край изделия легонько **разглаживайте другой рукой полотно изделия только В ДЛИНУ**. Сушите горизонтально!!! Как только подсохнет верхняя часть шапку можно перевернуть.

Не сушите изделие на прямых солнечных лучах – выгорает!!! Не сушите на радиаторе!!!

Не стирайте изделие в горячей воде!!! Применяйте специальные средства по уходу за шерстяными вещами! Не выкручивайте изделие при отжиме!

Данное описание предназначено только для личного использования! Копирование и распространение данного мастер класса в любом виде и на любом ресурсе недопустимо!

Фото готового изделия.



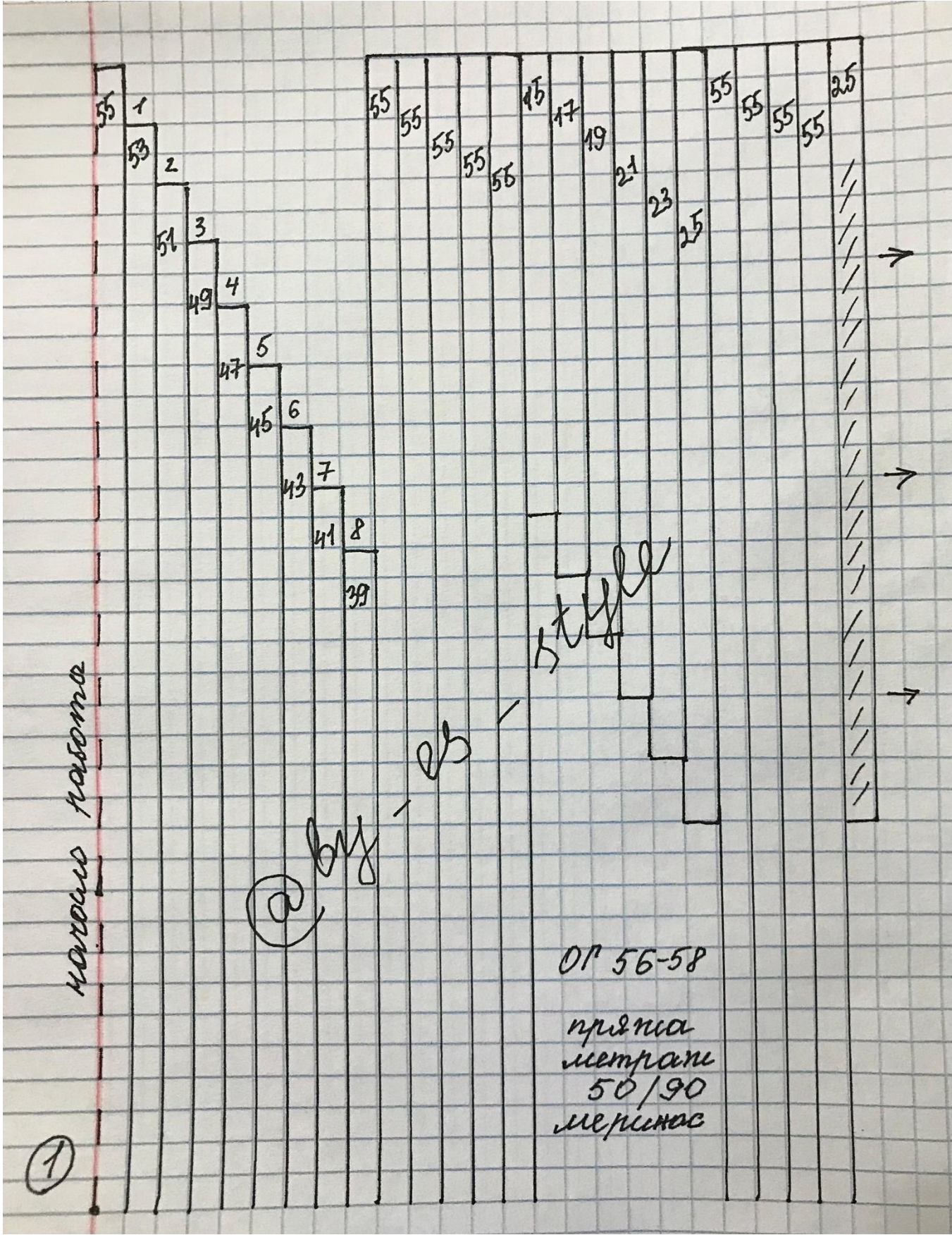






На всех фото шапок использована пряжа LANA GATTO MAXI SOFT
мериносковая шерсть 100%, метраж 50-90.

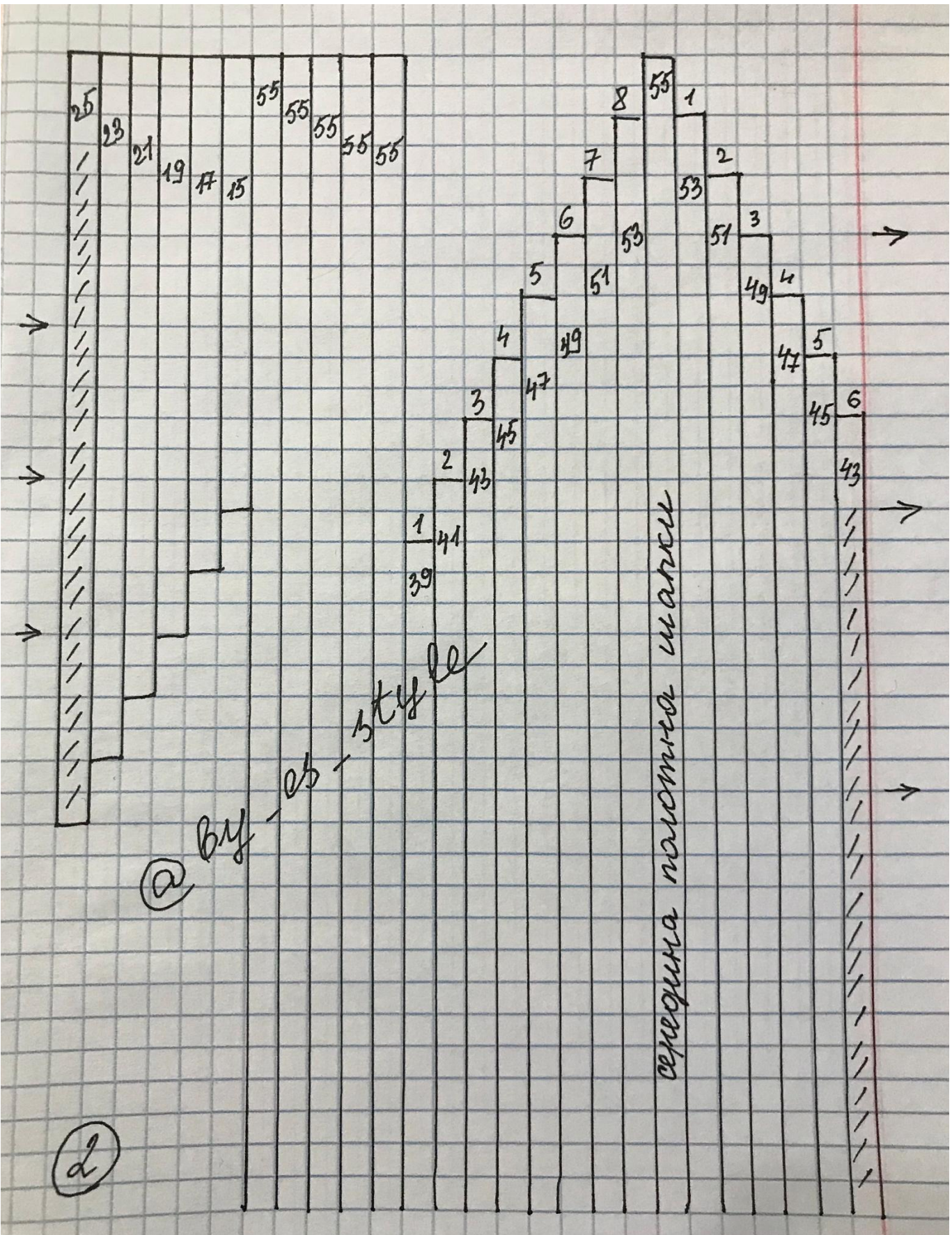
Схема УПРОЩЕННАЯ (лицевые ряды).



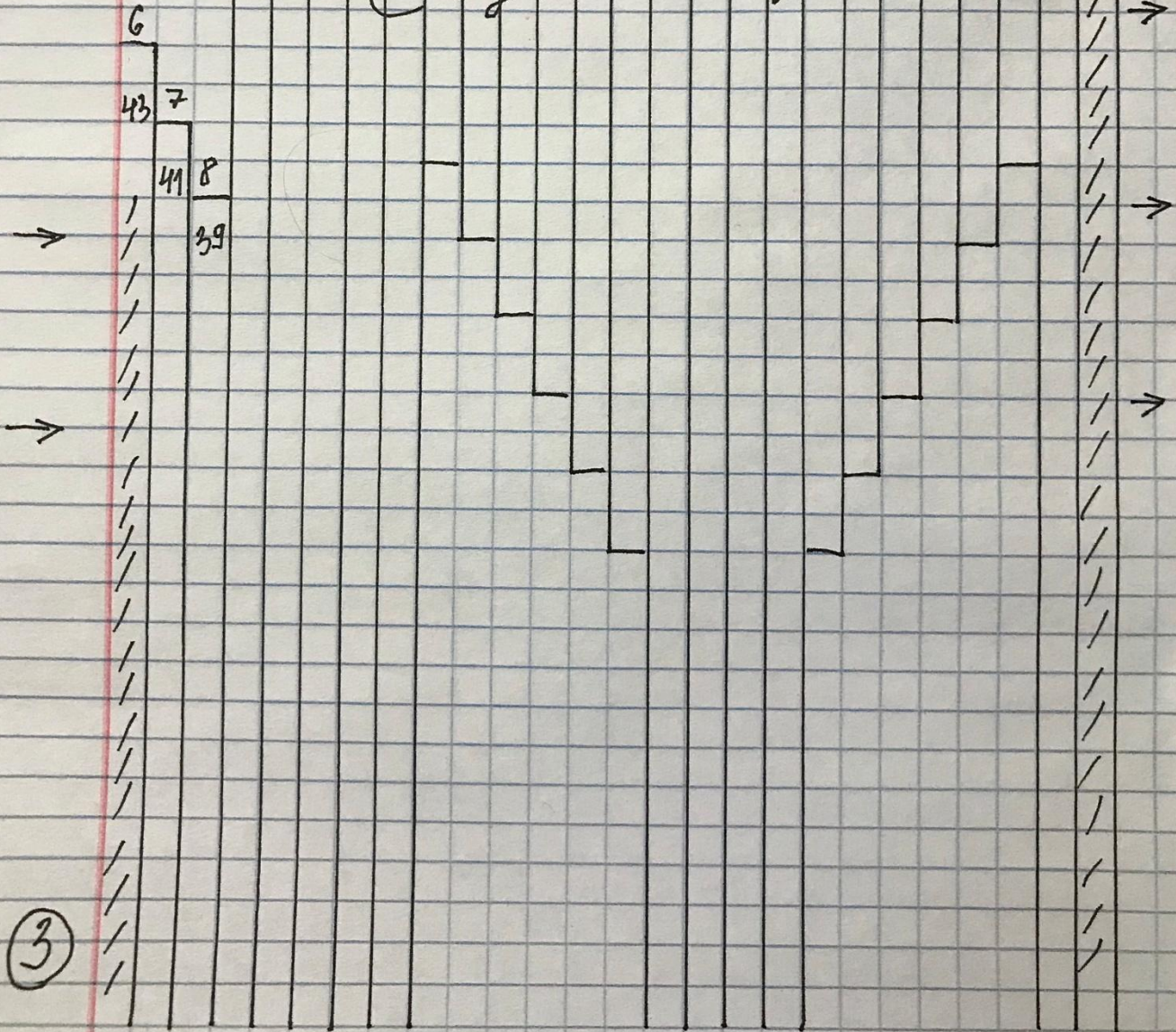
(2)

@ by - es - style

серебряна номината марка



@ by - es - style



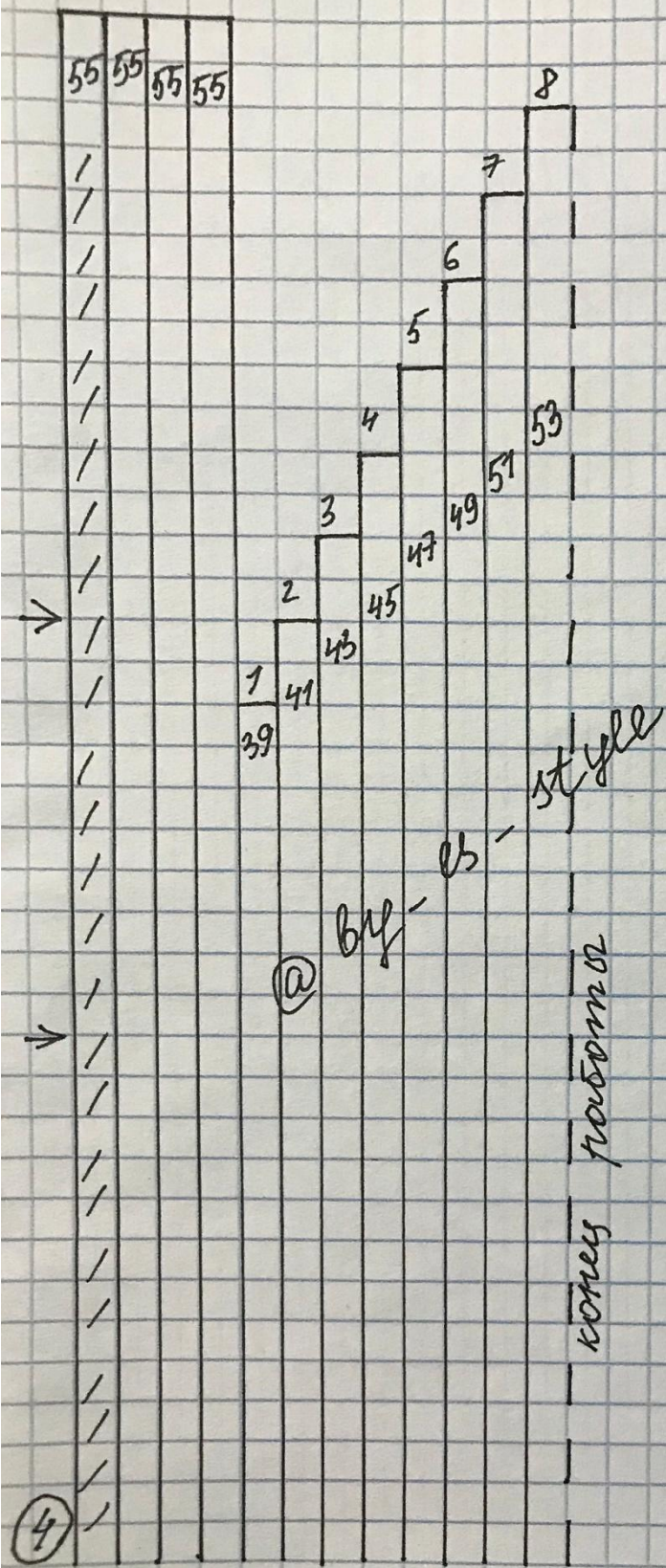
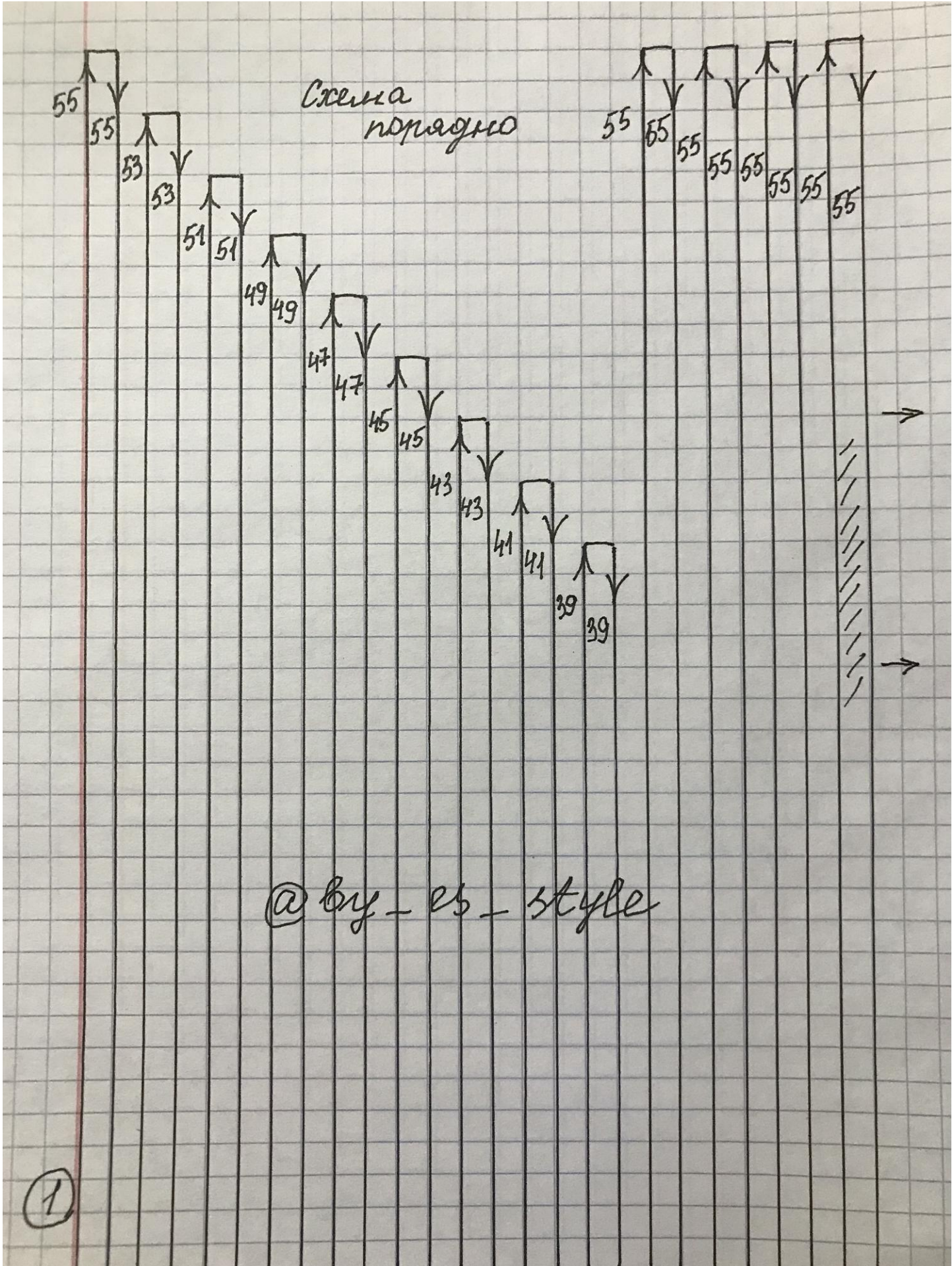


Схема порядно.



55 55 55 55 55 15 15 17 17 19 19 21 21 23 23 25 25 55 55 55 55 55 55 55 25 25

@by-es-style

→ //
//
//
→ //
//
//

↙ ↗

↙ ↗

↙ ↗

↙ ↗

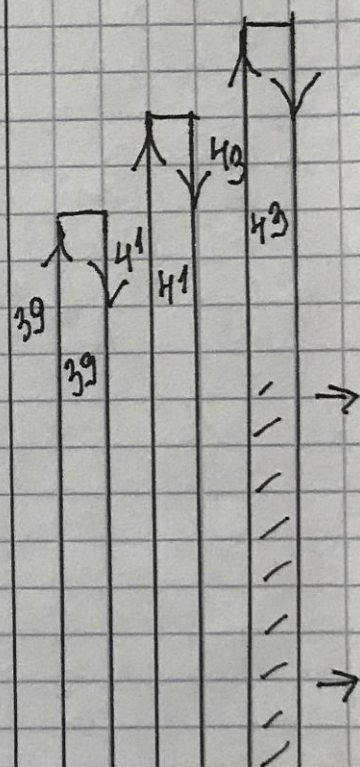
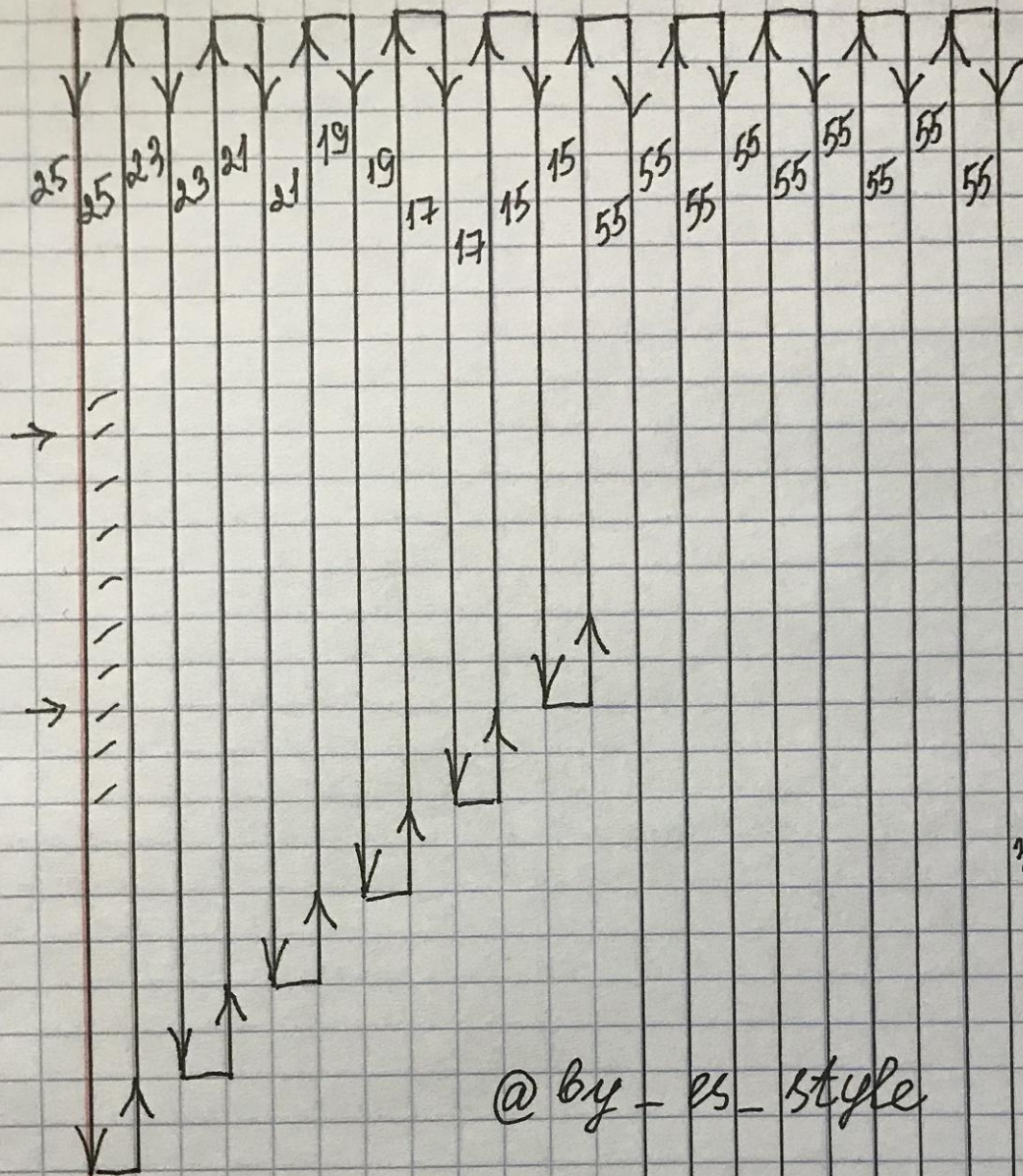
↙ ↗

↙ ↗

↙ ↗

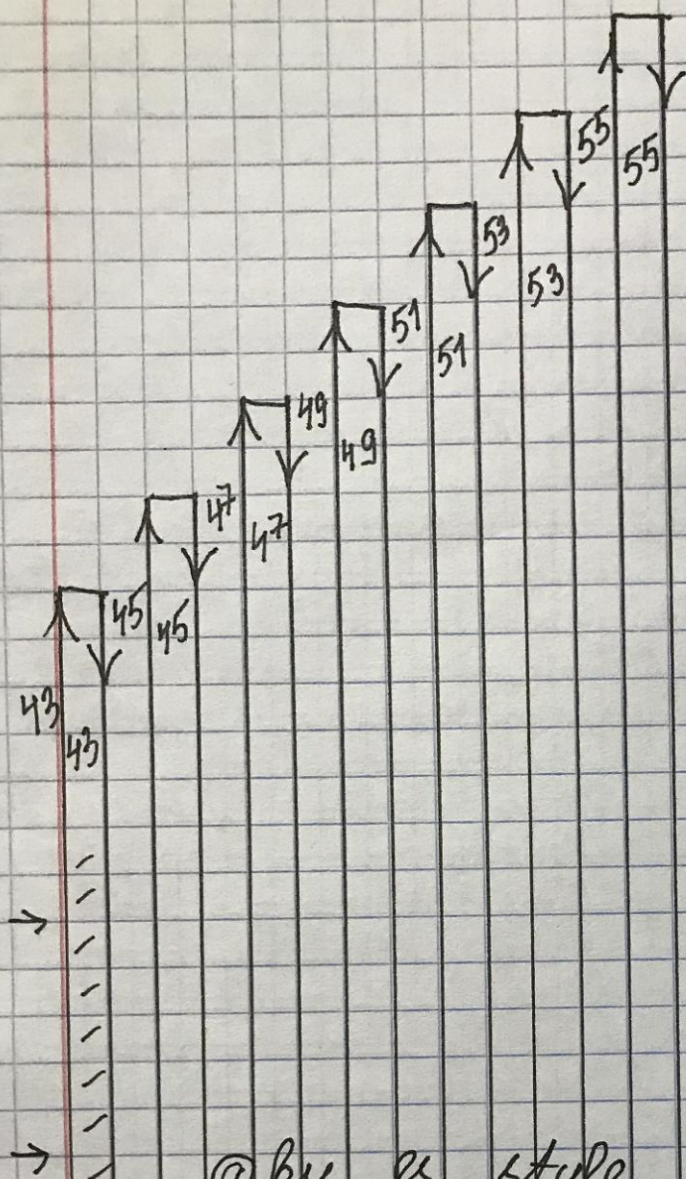
→ //
//
//
→ //
//
//

②



@by-es-style

3



@by-es-style

→ Вернитесь в
начало строки
и протяните
её слова до
ряда 53/53 V
• Затем оформи-
те V

(4)



Как уменьшить размер данной шапки.

Внимательно рассмотрите фото. Соотнесите со схемой.

2 ряда – это 1 см, в среднем. Для пряжи метражом 50/90 меринос 100%.

Поэтому если убрать нужно 1 см со всего полотна, то -2 ряда. **Убирать ряды нужно симметрично на полотне.** Симметрично убрать 2 ряда получится в секциях рядов по 4 шт. с полным количеством петель. С одной стороны убираем 1 ряд и с другой стороны – симметрично. Найдите их на схеме. Удобнее здесь пользоваться упрощенной схемой.

Если убрать нужно 2 см, то это 4 ряда. В этом случае также используем ряды с полным количеством петель. Равномерно будет убрать по 2 ряда в секциях из 4 рядов с полным количеством петель. То есть убираете по 2 ряда с каждой секции или, используйте секции из 5 рядов с полным количеством петель. То есть на всем полотне у нас таких секций четыре, значит из каждой секции убираем по 1 ряду. Есть еще вариант уменьшить лесенку укороченных рядов в 1 и 3 клиньях. Тут смотрите визуально полотно как вам больше понравится и **одним из вариантов** воспользуйтесь.

Если же вам требуется **убрать еще больше рядов**, то в этом случае уже задействуйте одновременно ряды с полным количеством петель и лесенки укороченных рядов в 1 и 3 клиньях. То есть лесенка будет, например, на 7 ступенек. А также в рядах секций с полным количеством петель вы будете убирать ряды. Главное – симметрично!!!

Будьте внимательны уменьшая количество рядов!!!

Ушки не подходят для уменьшения размера шапки. Все-таки у нас имитация кошачьих ушек... Оставьте их неизменными. А вот если вы хотите сделать их более выраженными, то добавьте по 1 ряду в секции укороченных рядов. По схеме их 6 штук, но можно сделать секцию из 7 рядов. Комбинация петель: 15,17,19,21,23,25,**27** и в обратном порядке: **27**,25,23,21,19,17,15. Но линия ушек в этом случае получится чуть ниже. Если вам так не нужно, то используйте комбинацию рядов: 13,15,17,19,21,23,25 – 7 рядов получается. И также в обратном порядке.

Надеюсь вы уже поняли, что секция рядов ушек не влияет на размер шапки!!!

Желаю Вам удачи!

